



17-07-2024

الإرشادات



J07064

مجموعة مراوح COOLFLOW™

عام

رقم المجموعة

26800128، 26800121، 26800120

الموديلات

للإطلاع على معلومات تركيب الموديل، راجع كتالوج بيع قطع الغيار والملحقات بالتجزئة أو قسم والملحقات على الموقع www.harley-davidson.com (باللغة الإنجليزية فقط).

متطلبات التركيب

يتطلب تثبيت هذه المجموعة البرمجة باستخدام Digital Technician II لتمكين المروحة. تفضل بزيارة وكيل Harley-Davidson.

عند تثبيت ملحقات أخرى على مجموعة الأسلاك الرئيسية، ينبغي استخدام مجموعة أسلاك محول دائرة مبدلة اختيارية (القطعة رقم 69201706) جنباً إلى جنب مع هذه المجموعة.

⚠ تحذير

تعتمد سلامة قائد الدراجة والراكب على تركيب هذا الطقم بشكل سليم. استخدم إجراءات دليل الصيانة المناسبة. إذا لم تستطع القيام بهذا الإجراء، أو لم تكن لديك الأدوات المناسبة، فتفضل بزيارة وكيل Harley-Davidson لإجراء عملية التركيب. قد يؤدي تركيب هذا الطقم بشكل غير سليم إلى حدوث وفاة أو إصابة خطيرة. (b00333)

ملاحظة

يشير مستند التعليمات هذا إلى المعلومات الواردة في دليل الصيانة. يلزم توفر دليل الخدمة الخاص بموديل الدراجة النارية حتى يمكن إجراء عملية التركيب هذه. يمكن الحصول على دليل من وكيل شركة Harley-Davidson.

محتويات المجموعة

راجع الشكل 7 و الجدول 1.

الإعداد

⚠ تحذير

عند تركيب أي ملحق كهربائي، احرص على عدم تجاوز شدة التيار المحددة في ملصق التصنيف على المنصهر أو قاطع الدائرة الذي يحمي الدائرة المتأثرة من التعديل. وقد يؤدي تجاوز شدة التيار إلى أعطال كهربائية، الأمر الذي قد يؤدي إلى حدوث وفاة أو إصابة خطيرة. (a00310)

ملاحظة

يجب أن تكون قوة التيار الكهربائي عند التشغيل A 4 .

1. فك المقعد. راجع دليل الصيانة.

2. أزل غطاء الجانب الأيمن. راجع دليل الصيانة.

3. أزل الحارف ذا الإطار المتوسط بالجانب الأيمن، إن وجد. راجع دليل الصيانة.

4. أزل العلبة العلوية. راجع دليل الصيانة.

5. أزل البطارية. راجع دليل الصيانة.

6. أزل علبة الكربون في حال التزويد بها. راجع دليل الصيانة.

7. راجع الشكل 1 . حدد موقع موصل المروحة (1) وافصله.

8. ملاحظة

• يجب أن تواجه أغطية أسلاك شمعة الإشعال اليمنى (3) الموجودة على حزمة الملف عند إعادة وضعها الجانب الأيسر للدراجة.

• راجع الجدول 1. يحتوي الإطار على ثقوب لدعم استخدام أشرطة الكبل ذات الرأس المثلث (12) للمساعدة في توجيه مجموعة الأسلاك بشكل صحيح أو إحكام تثبيت أسلاك شمعة الإشعال.

• عند توجيه أسلاك شمعة الإشعال (2) تحقق من وجود خلوص كافٍ بين الإطار ومجموعة المحرك.

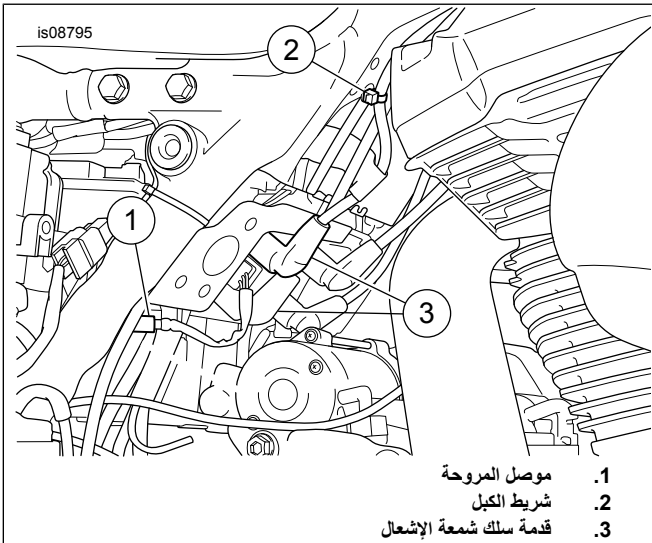
راجع الشكل 1 . أعد وضع قدمات سلك شمعة الإشعال بالجانب الأيمن.

a. أزل شرائط الكبل من الأسلاك والإطار.

b. أدر غطاء شمعة الإشعال العلوية (3) تجاه الجانب الأيسر للدراجة.

c. أدر غطاء شمعة الإشعال السفلية (3) تجاه الجانب الأيسر للدراجة.

d. أعد توجيه الأسلاك. ثبت شرائط الكبل (2) حسب الحاجة.



الشكل 1. موصل المروحة

التركيب:

1. راجع الشكل 7 . ثبت الحارف ذا الإطار المتوسط الجديد في حال التجهيز به مسبقاً (13).

2. انظر الشكل. ضع مجموعة المروحة من داخل منطقة درج البطارية، ثبت البراغي (1) وفلكة الزنق (2) والفلكات المسطحة (3). اربط بقوة عزم:

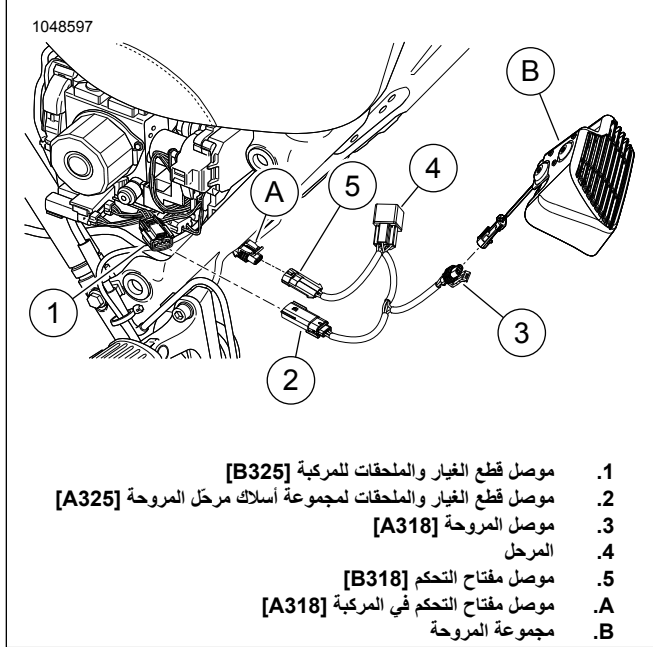
عزم الدوران: 16,3 (12,0 ft-lbs) (N·m)

4. ملاحظة

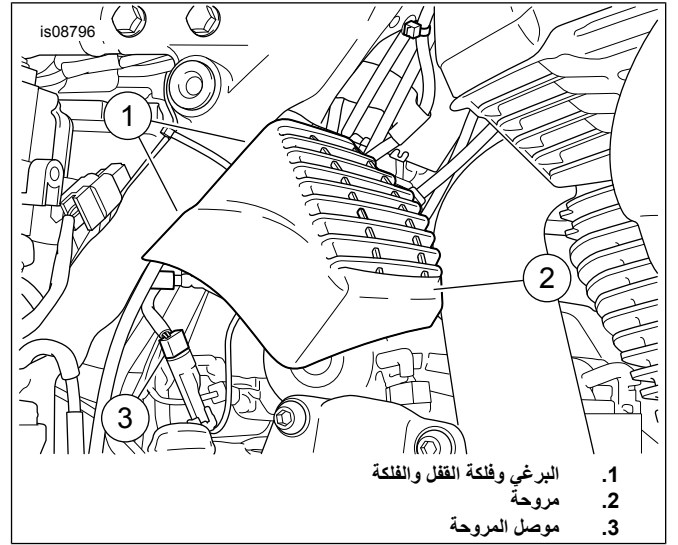
راجع الشكل 5 . تثبت مجموعة أسلاك محوّل الدائرة المبدّلة الاختيارية إذا لزم توصيل أكثر من ملحق واحد بين موصل قطع غيار وملحقات الدراجة (1) وموصل مجموعة أسلاك مرّحل المروحة (2).

راجع الشكل 4 و الشكل 5 . اربط موصلات مجموعة الأسلاك.

- قم بتوصيل موصل الأجزاء والملحقات بالمركبة (1) بموصل صغيرة أسلاك المرّحل (2).
- وصل موصل المروحة بموصل مجموعة أسلاك مرّحل المروحة (3).
- وصل موصل دائرة مفاتيح مجموعة أسلاك مرّحل المروحة (3) بموصل المركبة (A).
- ثبت ضفائر الأسلاك باستخدام أربطة الكبل المزودة.



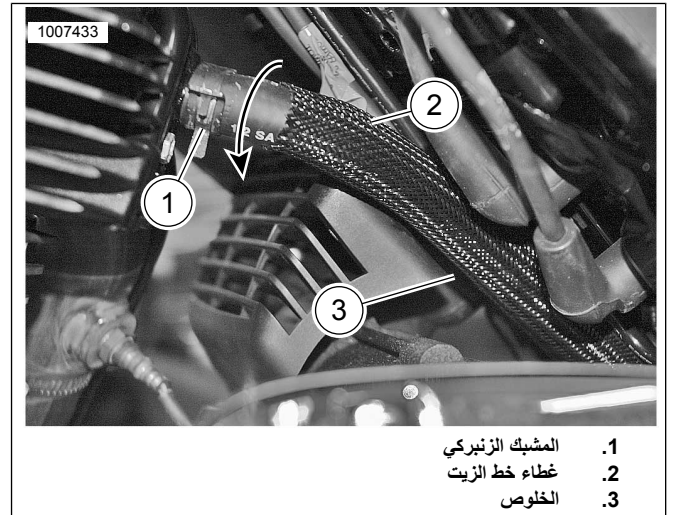
الشكل 4. موصلات مجموعة الأسلاك



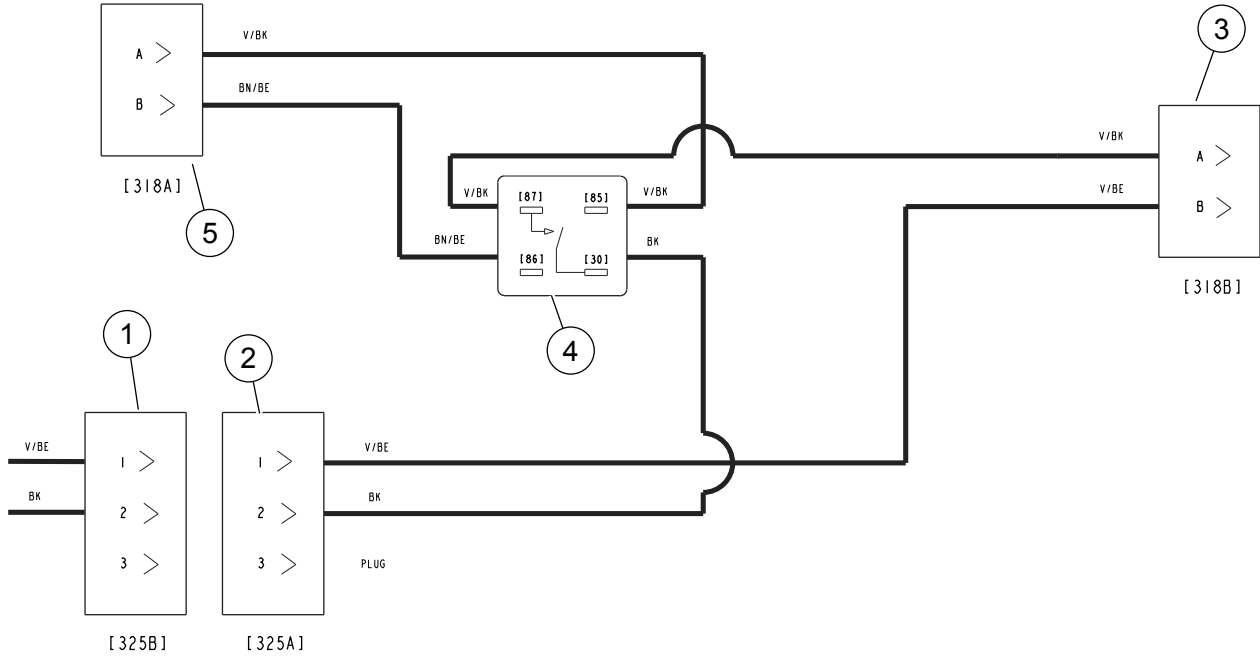
الشكل 2. ضع المروحة

3. المحرك المبرد بالهواء فقط: تثبت غطاء خرطوم خط الزيت الخلفي.

- راجع الشكل 3. أعد وضع سلك (أسلاك) شمعة الإشعال إذا لزم الأمر.
- حرّر القامطة الزنبركية لخرطوم خط الزيت العلوي (1) وأزل خرطوم خط الزيت العلوي فقط من الرأس.
- أزل القامطة الزنبركية لخرطوم خط الزيت (1) من الخرطوم.
- أدخل الغطاء فوق خرطوم خط الزيت الخلفي (2). ضع الغطاء 25,4 mm (1 in) من القامطة الزنبركية العلوية على خرطوم خط الزيت الخلفي.
- تثبت القامطة الزنبركية على خرطوم خط الزيت وثبت خرطوم خط الزيت على الرأس.
- مع إرخاء القامطة الزنبركية، أدر الخرطوم لتحقيق الخلوص الأكبر بين مبيت المروحة وغطاء خرطوم خط الزيت (3).

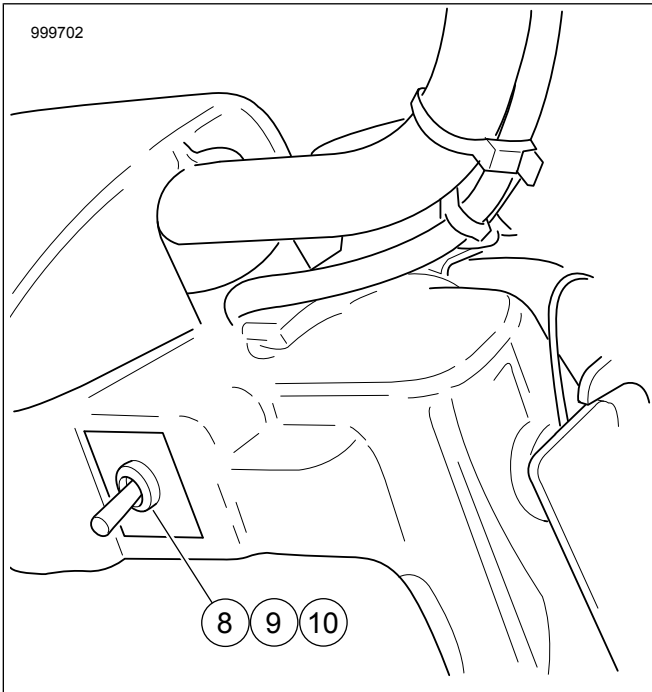


الشكل 3. غطاء خط الزيت الخلفي



1. موصل قطع الغيار والملحقات للمركبة [B325]
 2. موصل قطع الغيار والملحقات لمجموعة أسلاك مرحل المروحة [A325]
 3. موصل مفتاح التحكم [B318]
 4. المرحل
 5. موصل المروحة [A318]

الشكل 5. مخطط توصيل أسلاك مروحة الراحة الحرارية



الشكل 6. موضع المتاح غير انسيابي السطح

5. راجع الشكل 7. موضع المفتاح خارج سطح التغطية الانسيابي: ركب مفتاح المروحة (10).
 a. انظر الشكل تثبت الصامولة (8)، والملصق (9)، والمفتاح (10) في ثقب الوصول الأيمن.
 b. صل مجموعة الأسلاك الموجودة تحت قمرة المصباح الأمامي بالمفتاح (10). راجع دليل الصيانة.
 c. **FLRT**: يقع الموصل [205] تحت خزان الوقود في علبة الأسلاك. راجع دليل الصيانة.

6. راجع الشكل 7. موضع المفتاح في سطح التغطية الانسيابي: ركب مفتاح المروحة (5).

a. انزع السدادة بالكامل وتخلص منها إذا كانت موجودة في الدراجة. راجع دليل الصيانة.

b. انزع وحدة المفاتيح اليسرى إذا كانت مُركبة بالفعل. راجع دليل الصيانة.

c. ركب مفتاح المروحة (5) في أقصى يمين وحدة المفاتيح (6).

d. أضف سدادات المفاتيح (7) في وحدة المفاتيح حسب الحاجة.

e. ركب وحدة المفاتيح. راجع دليل الصيانة.

7. ثبت علبة الكربون في حال التزويد بها. راجع دليل الصيانة.

8. قم بتركيب البطارية. راجع دليل الصيانة.

9. ركب العلبة العلوية. راجع دليل الصيانة.

10. ركب غطاء الجانب الأيمن.

11. ركب المقعد. بعد تركيب المقعد، اسحب المقعد لأعلى للتأكد من أنه مربوط بإحكام. راجع دليل الصيانة.

12. فعّل المروحة باستخدام أداة Digital Technician II.

13. أجر فحص تشغيل على مفتاح المروحة.

التشغيل

ملاحظة

تأكد من إيقاف تشغيل المروحة قبل بدء تشغيل المحرك. في ظروف معينة، قد يظهر رمز خاطئ لوجود مشكلة تشخيص في حال تشغيل المحرك مع المروحة في إعدادات ON (التشغيل) أو Auto (تلقائي). امسح الرمز.

يمكن تبديل المروحة إلى الوضع Off (إيقاف التشغيل)/On (التشغيل) Auto (تلقائي).

• الإعداد ON (التشغيل):

• تُبذل المروحة إلى الوضع ON (التشغيل) عندما يكون المحرك قيد التشغيل.

• تُبذل المروحة إلى الوضع OFF (إيقاف التشغيل) عندما لا يكون المحرك قيد التشغيل.

• إعداد AUTO (تلقائي): تعمل المروحة على أساس مزيج من سرعة المركبة ودرجة حرارة المحرك ودرجة حرارة الهواء المحيط.

• المركبات المزودة بمستشعرات الهواء المحيط

i. تعمل المروحة بسرعات أقل من 64 (40 mph) km/h عندما تكون درجة حرارة المحرك أعلى من 95 °F (203 °C) ودرجة حرارة الهواء المحيط أعلى من 15 °F (59 °C).

ii. تعمل المروحة بسرعات أقل من 64 (40 mph) km/h عندما تكون درجة حرارة المحرك أعلى من 215 °F (419 °C) ودرجة حرارة الهواء المحيط أقل من 15 °F (59 °C).

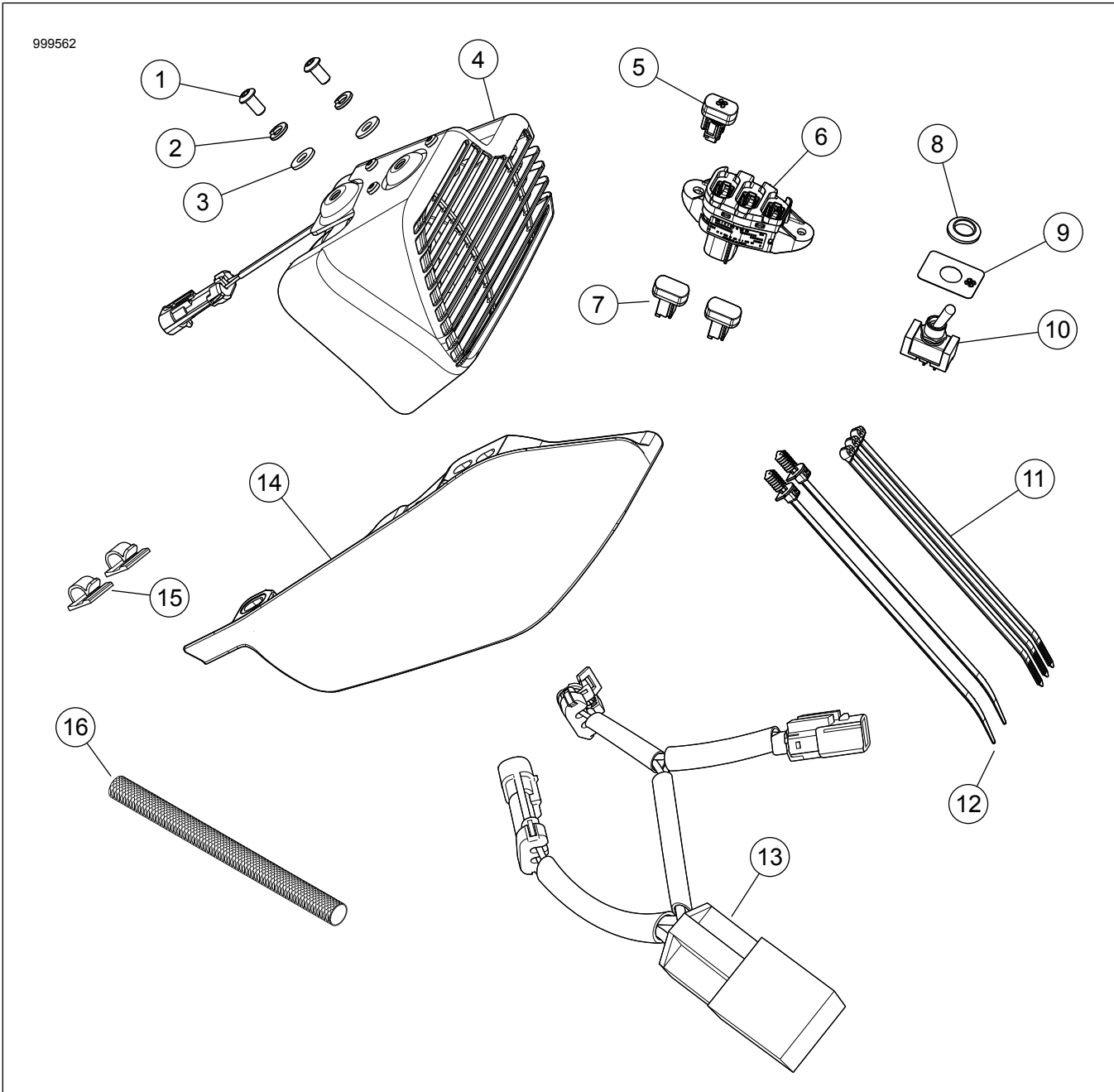
iii. يتوقف تشغيل المروحة إذا تجاوزت سرعة المركبة 72 (45 mph) km/h أو إذا هبطت درجة حرارة المحرك إلى ما دون درجة الحرارة هذه 202 °C (395 °F).

• المركبات غير المزودة بمستشعرات الهواء المحيط

i. تعمل المروحة بسرعات أقل من 64 (40 mph) km/h عندما تكون درجة حرارة المحرك أعلى من 95 °F (203 °C).

ii. يتوقف تشغيل المروحة إذا تجاوزت سرعة المركبة 72 (45 mph) km/h أو إذا هبطت درجة حرارة المحرك إلى ما دون درجة الحرارة هذه 82 °C (179 °F).

999562



الشكل 7. قطع غيار الخدمة: مجموعة أدوات المروحة

الجدول 1. جدول قطع غيار الخدمة

رقم الجزء	الكمية	الوصف	العنصر	مجموعة الأدوات
4365	2	برغي، رأس كروي	1	مجموعة الأدوات 26800120
7036	2	حلقة زنق	2	
6703	2	فلكة، مسطحة	3	
26800096	1	مجموعة المروحة	4	
71400121	1	المفتاح، المروحة، لحظي	5	
69200173	1	وحدة المفاتيح	6	
71400031	2	المفتاح، أجهزة القياس، فارغة	7	
10006	3	شريط الكبل	11	
10287	2	شريط الكبل	12	
69201705	1	مجموعة الأسلاك، مروحة الراحة الحرارية مع المرخل	13	
10120	2	القائمة، شمعة الإشعال	15	
62700220	1	الغطاء، خط الزيت	16	

الجدول 1. جدول قطع غيار الخدمة

رقم الجزء	الكمية	الوصف	العنصر	مجموعة الأدوات	
4365	2	برغي، رأس كروي	1	مجموعة الأدوات 26800121	
7036	2	حلقة زنق	2		
6703	2	فلكة، مسطحة	3		
26800096	1	مجموعة المروحة	4		
A08-74408	1	الصامولة، كروم ساتان	8		
1400100	1	الملصق، مفتاح المروحة	9		
71400122	1	المفتاح، المروحة، لحظي	10		
10006	3	شريط الكبل	11		
10287	2	شريط الكبل	12		
69201705	1	مجموعة الأسلاك، مروحة الراحة الحرارية مع المرحل	13		
10120	2	القامطة، شمعة الإشعال	15		
62700220	1	الغطاء، خط الزيت	16		
4365	2	برغي، رأس كروي	1		مجموعة الأدوات 26800128
7036	2	حلقة زنق	2		
6703	2	فلكة، مسطحة	3		
26800096	1	مجموعة المروحة	4		
71400121	1	المفتاح، المروحة، لحظي	5		
10006	3	شريط الكبل	11		
10287	2	شريط الكبل	12		
69201705	1	مجموعة الأسلاك، مروحة الراحة الحرارية مع المرحل	13		
57200151	1	الحاراف، الإطار المتوسط	14		
10120	2	القامطة، شمعة الإشعال	15		
62700220	1	الغطاء، خط الزيت	16		