



COOLFLOW™風扇套件

概述

工具包編號

26800120、26800121、26800128

車型

有關車型適配資訊，請參閱P&A零售目錄或www.harley-davidson.com網站上的零件及配件章節（僅限英文）。

安裝要求

安裝此工具包需要使用Digital Technician II 進行程式設計以啟用風扇。請洽詢Harley-Davidson經銷商。

當其他配件安裝到主線束上時，應將可選的開關電路適配器線束（零件編號69201706）與此工具包結合使用。

警告

此工具包的正確安裝攸關騎士與乘客的安全。請使用適當的維修手冊程序。如果該程序不在您的能力範圍內，或者您沒有正確的工具，請讓Harley-Davidson經銷商進行安裝。此工具包安裝不當，可能造成死亡或重傷。(00333b)

附註

此說明書參考維修手冊上的資訊。此安裝需要一份針對您的重車車型的維修手冊。維修手冊可向Harley-Davidson經銷商索取。

工具包內含物件

請參閱「圖7」和「表格1」。

準備

警告

安裝任何電氣配件時，務必不可超出對所要改裝電路起保護作用的保險絲或斷路器的最大安培額定值。超出最大安培值可導致電氣故障，可能造成死亡或重傷。(00310a)

附註

執行安培數應為4 A。

1. 取下座位。請參閱維修手冊。
2. 取下右側蓋。請參閱維修手冊。
3. 取下右側中間車架導流板（如有配備）。請參閱維修手冊。
4. 取下頂罐。請參閱維修手冊。
5. 取下電池。請參閱維修手冊。
6. 取下碳罐（如有配備）。請參閱維修手冊。

7. 請參閱「圖1」。找到風扇接頭(1)並拔下。

8. **附註**

- 重新放置時，線圈套件上的右側火星塞電線護套(3)應朝向車輛左側。
- 請參閱「表格1」。車架中有孔洞，以支援使用聖誕樹線纜夾具(12)，協助正確敷設線束或固定火星塞電線。
- 在敷設火星塞電線(2)時，請確保車架和引擎組件之間有足夠的間隙。

請參閱「圖1」。重新放置右側火星塞護套。

- a. 從電線和車架取下線纜夾具。
- b. 將頂端火星塞護套(3)向車輛左側旋轉。
- c. 將底端火星塞護套(3)向車輛左側旋轉。
- d. 重新敷設線路。按需求安裝線纜夾具(2)。

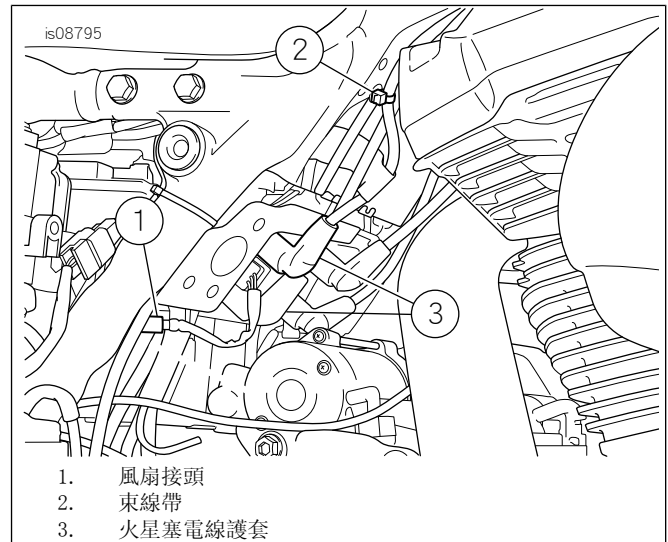


圖1。風扇連接器

安裝

1. 請參閱「圖7」。如果之前有配備，請安裝新的中間車架導流板(13)。
2. 參見圖2。。放置風扇組件。從電池托盤區域內，安裝螺絲(1)、鎖緊墊圈(2)和平墊圈(3)。鎖緊到：
扭矩：16.3 N·m (12.0 ft-lbs)

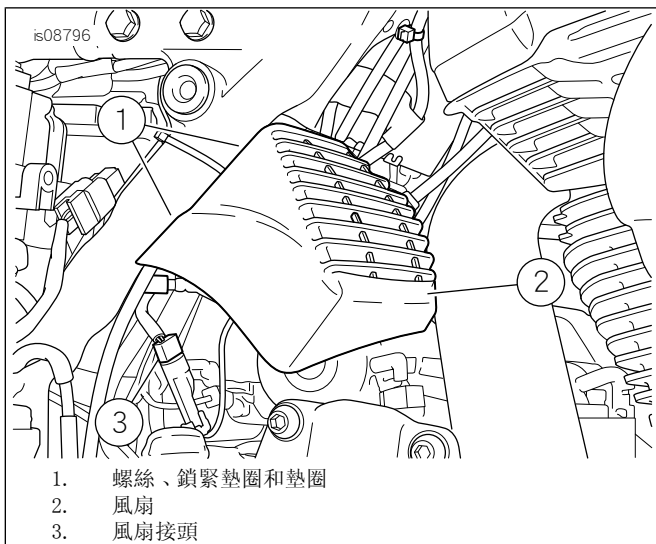


圖2。放置風扇

3. 僅限風冷式引擎：安裝後側油管軟管蓋。

- 請參閱「圖3」。如有需要，請重新放置塞子電線。
- 鬆開上方油管軟管彈簧夾(1)，僅從頭部取下上方油管軟管。
- 從軟管取下油管軟管彈簧夾(1)。
- 在後側油管軟管(2)上插入蓋子。從後側油管軟管上的上方彈簧夾放置蓋子 25.4 mm (1 in)。
- 將彈簧夾安裝到油管軟管上，並將油管軟管安裝到頭部。
- 在彈簧夾鬆開時，旋轉軟管，盡可能擴大風扇外殼和油管軟管蓋(3)之間間隙。

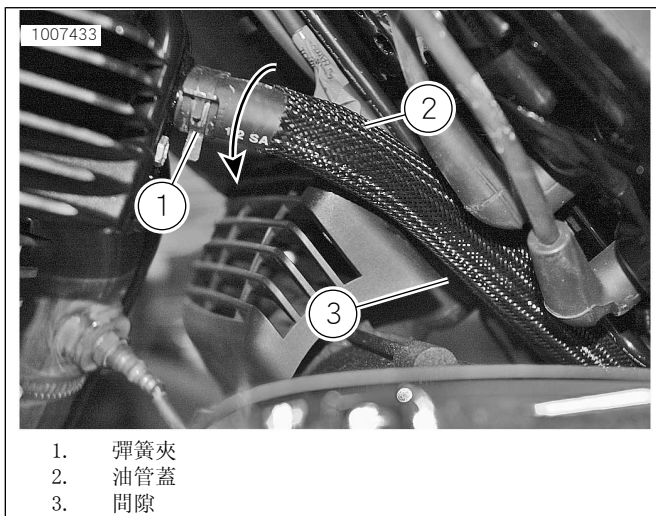


圖3。後側油管蓋

4. 附註

請參閱「圖5」。如果在車輛P&A 連接器(1)和風扇繼電器線束接頭(2)之間必須連接多個配件，請安裝可選的開關電路適配器線束。

請參閱「圖4」和「圖5」。連接線束接頭。

- 將車輛P&A接頭(1)連接至風扇繼電器線束接頭(2)。
- 將風扇接頭連接到風扇繼電器線束接頭(3)。
- 將風扇繼電器線束開關電路接頭(3)連接到車輛接頭(A)。
- 用提供的束線帶固定線束。

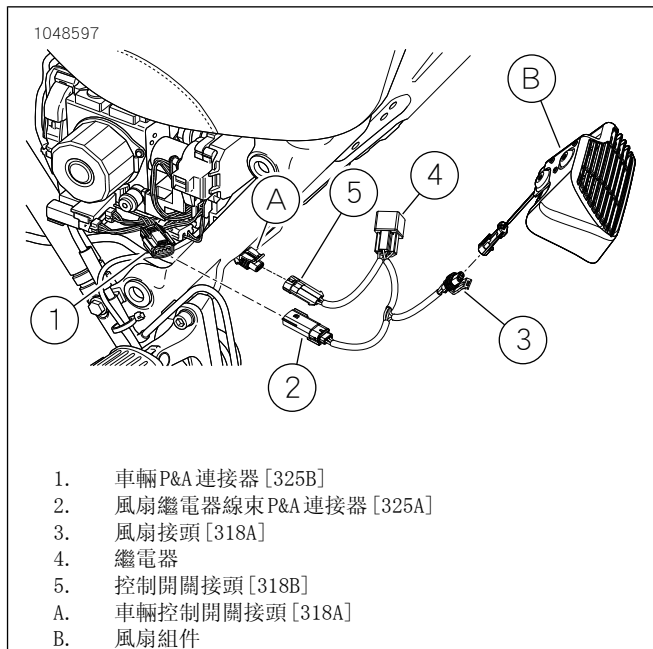


圖4。線束接頭

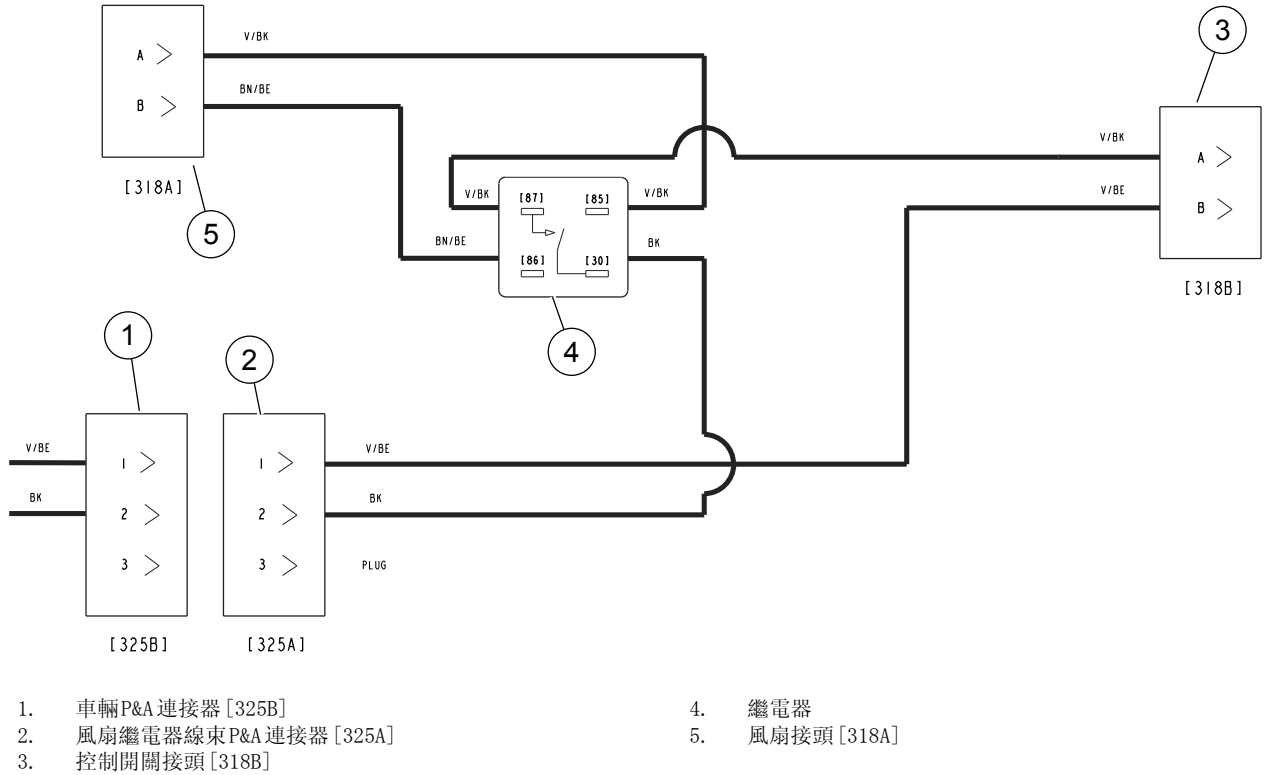


圖5。熱舒適風扇佈線圖

5. 請參閱「圖7」。非擋風板開關位置：安裝風扇開關（10）。

- 參見圖6。將螺母（8）、標籤（9）和開關（10）安裝在右側檢修孔中。
- 將頭燈燈框下方的線組插入開關（10）。請參閱維修手冊。
- FLRT：接頭[205]位於燃油箱下方的電線盒中。請參閱維修手冊。

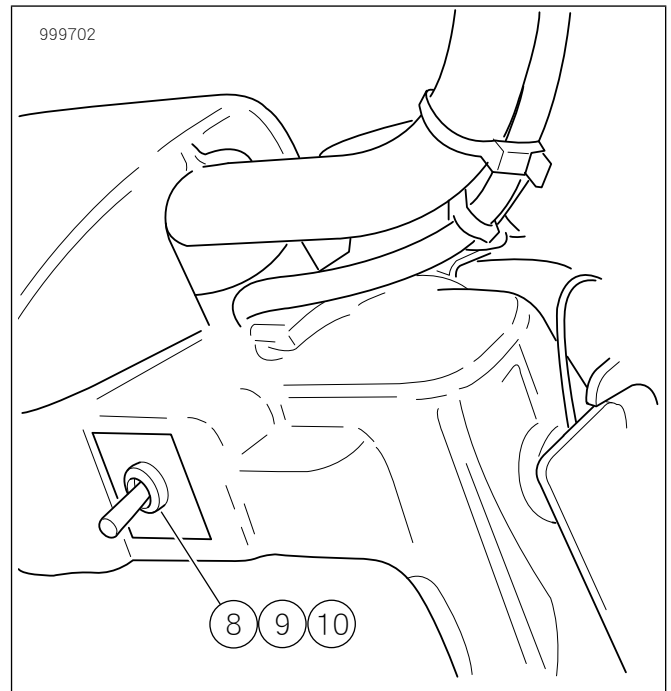


圖6。非擋風板開關位置

6. 請參閱「圖7」。擋風板開關位置：安裝風扇開關（5）。

- 取下左孔塞（如有配備）並丟棄。請參閱維修手冊。
- 拆下左側開關模組（如果已安裝）。請參閱維修手冊。

- c. 將風扇開關(5)安裝在開關模組(6)的最右側位置。
 - d. 根據需要，在開關模組中添加開關空白面板(7)。
 - e. 安裝開關模組。請參閱維修手冊。
7. 安裝碳罐(如有配備)。請參閱維修手冊。
 8. 安裝電池。請參閱維修手冊。
 9. 安裝頂盒。請參閱維修手冊。
 10. 安裝右側蓋。
 11. 安裝座位。安裝座位後，拉動座位，以確定是否已鎖緊。請參閱維修手冊。
 12. 使用Digital Technician II 啟用風扇。
 13. 在風扇開關上執行操作檢查。

操作

附註

啟動引擎之前，檢查確認風扇已關閉。在某些情況下，如果引擎在ON(開啟)或Auto(自動)設定中與風扇一起啟動，則可能會設定錯誤的診斷故障代碼。清除代碼。

風扇可切換為Off/On/Auto(關閉/開啟/自動)操作。

- ON(開啟)設定：
 - 引擎運轉時風扇開啟。
 - 引擎不運轉時風扇關閉。
- AUTO(自動)設定：風扇根據車輛速度、引擎溫度和環境空氣溫度的組合操作。
 - 配備環境空氣感測器的車輛
 - i. 若引擎溫度高於 95°C (203°F) 且環境空氣溫度高於 15°C (59°F)，風扇會以低於 64 km/h (40 mph) 的速度運轉。
 - ii 若引擎溫度高於 215°C (419°F) 且環境空氣溫度低於 15°C (59°F)，風扇會以低於 64 km/h (40 mph) 的速度運轉。
 - iii 如果車輛速度超過 72 km/h (45 mph) 或引擎溫度低於此溫度 202°C (395°F)，風扇會關閉。
 - 沒有環境空氣感測器的車輛
 - i. 若引擎溫度高於 95°C (203°F)，風扇會以低於 64 km/h (40 mph) 的速度運轉。
 - ii 如果車輛速度超過 72 km/h (45 mph) 或引擎溫度低於此溫度 82°C (179°F)，風扇會關閉。

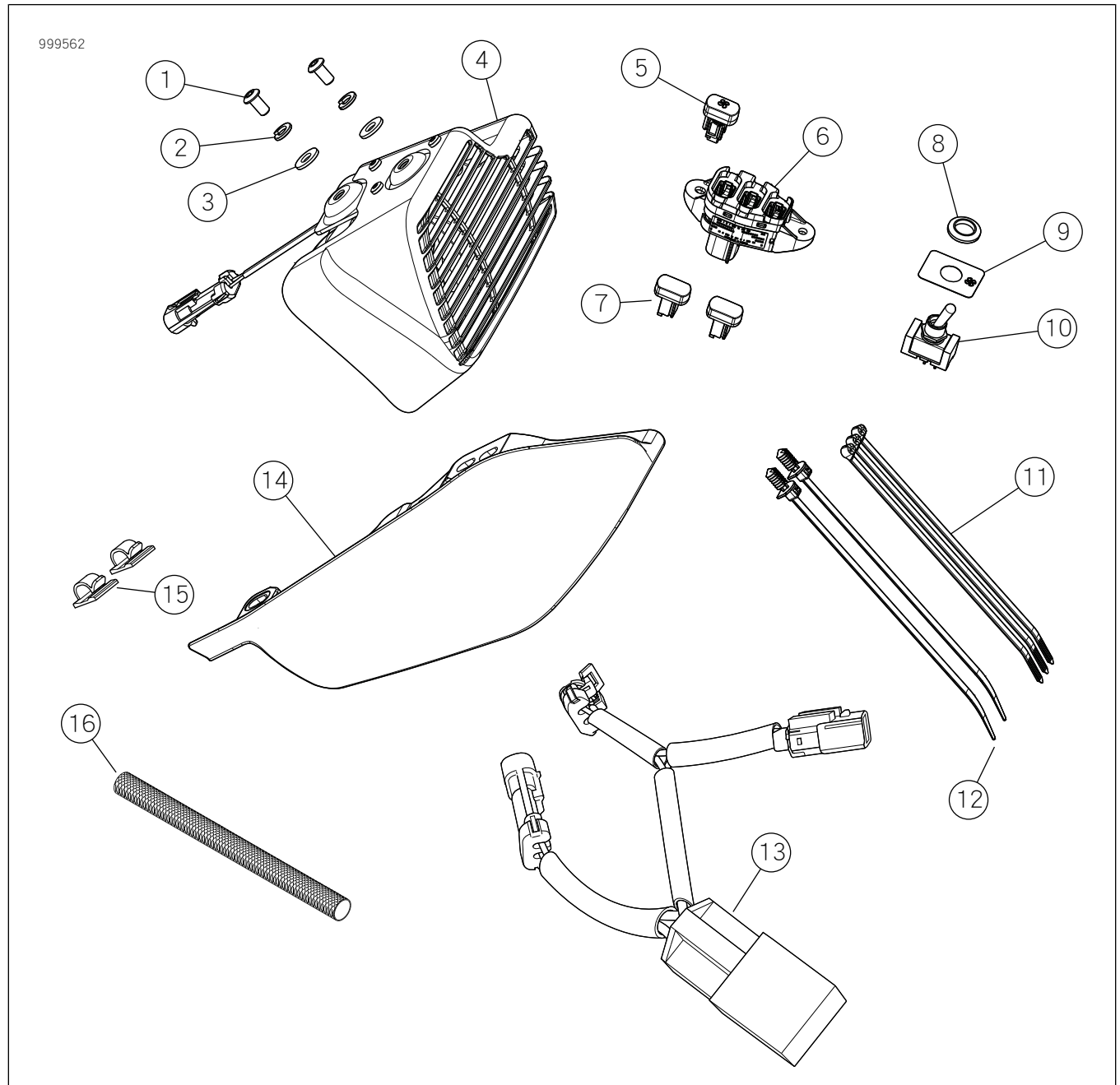


圖7。維修零件風扇工具包

表格1。維修零件表單

套件	項目	說明	數量	Part No.
工具包 26800120	1	螺絲，扁圓頭	2	4365
	2	鎖緊墊圈	2	7036
	3	平墊圈	2	6703
	4	風扇組件	1	26800096
	5	開關，風扇，瞬間	1	71400121
	6	開關模組	1	69200173
	7	開關，蓋板，面板	2	71400031
	11	束線帶	3	10006
	12	束線帶	2	10287
	13	線束，含繼電器的熱舒適風扇	1	69201705
	15	夾具，火星塞	2	10120
	16	蓋子，油管	1	62700220

表格1。維修零件表單

套件	項目	說明	數量	Part No.	
工具包 26800121	1	螺絲，扁圓頭	2	4365	
	2	鎖緊墊圈	2	7036	
	3	平墊圈	2	6703	
	4	風扇組件	1	26800096	
	8	螺母，緞面鍍鉻	1	74408-08A	
	9	標籤，風扇開關	1	1400100	
	10	開關，風扇，瞬間	1	71400122	
	11	束線帶	3	10006	
	12	束線帶	2	10287	
	13	線束，含繼電器的熱舒適風扇	1	69201705	
	15	夾具，火星塞	2	10120	
	16	蓋子，油管	1	62700220	
	工具包 26800128	1	螺絲，扁圓頭	2	4365
		2	鎖緊墊圈	2	7036
		3	平墊圈	2	6703
		4	風扇組件	1	26800096
5		開關，風扇，瞬間	1	71400121	
11		束線帶	3	10006	
12		束線帶	2	10287	
13		線束，含繼電器的熱舒適風扇	1	69201705	
14		導流板，中間車架	1	57200151	
15		夾具，火星塞	2	10120	
16		蓋子，油管	1	62700220	