



COOLFLOW™ 팬 키트(COOLFLOW™ FAN KIT)

일반

키트 번호

26800120, 26800121, 26800128

모델

모델 부속품 정보는 P&A 리테일 카탈로그 또는 www.harley-davidson.com(영문만 제공)의 Parts and Accessories 섹션을 참조하세요.

설치 요구 사항

이 키트를 설치하려면 Digital Technician II 프로그래밍으로 팬을 활성화해야 합니다. Harley-Davidson 공식 딜러에 문의하십시오.

메인 하네스에 다른 액세서리가 설치된 경우에는 별매품인 스위치 부착 회로 어댑터 하네스(부품 번호 69201706)를 이 키트와 함께 사용해야 합니다.

▲ 주의사항

운전자와 동승자의 안전은 본 키트의 올바른 장착에 달려 있습니다. 적절한 정비 절차를 준수하십시오. 정비 절차가 본인의 능력 밖이거나 필요한 공구가 없을 때는 Harley-Davidson 공식 딜러에 장착 수행을 맡기십시오. 본 키트를 잘못 장착하면 사망이나 심각한 부상으로 이어질 수 있습니다. (00333b)

주의사항

이 설명서는 정비 매뉴얼 정보를 언급하고 있습니다. 설치를 위해 오토바이의 모델에 맞는 서비스 매뉴얼이 필요합니다. 정비 안내서는 Harley-Davidson 공식 딜러에서 구할 수 있습니다.

키트 내용물

그림 7 및 표 1를 참조하십시오.

준비

▲ 주의사항

전기 액세서리를 장착할 때는 수정되는 해당 회로를 보호하는 퓨즈나 회로 차단기의 최대 암페어 등급을 초과하지 않도록 주의하십시오. 최대 암페어 값을 초과하면 전기적 장애가 유발되어 사망이나 심각한 부상으로 이어질 수 있습니다. (00310a)

주의사항

전류는 4A 여야 합니다.

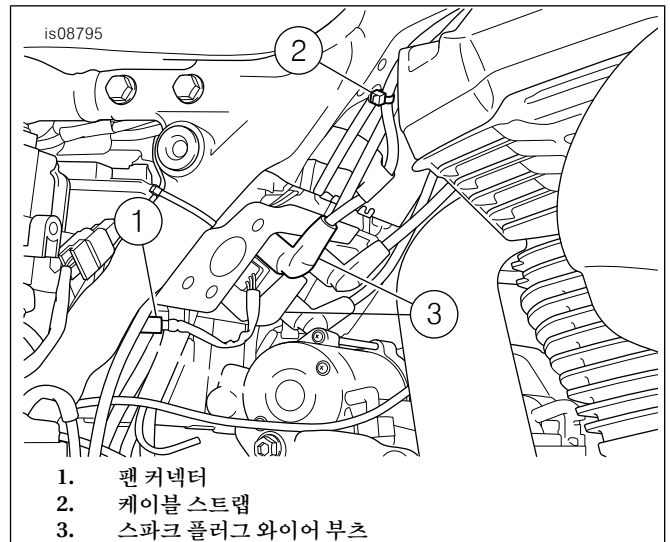
1. 시트를 제거합니다. 정비 설명서를 참조하십시오.
2. 오른쪽 측면 덮개를 제거하십시오. 정비 설명서를 참조하십시오.
3. 오른쪽 미드 프레임 디플렉터가 장착된 경우 이를 제거합니다. 정비 설명서를 참조하십시오.

4. 상단 캐디를 제거합니다. 정비 설명서를 참조하십시오.
5. 배터리를 분리합니다. 정비 설명서를 참조하십시오.
6. 차콜 캐니스터가 장착된 경우 이를 제거합니다. 정비 설명서를 참조하십시오.
7. 그림 1 을(를) 참조하세요. 팬 커넥터(1)를 찾아서 플러그를 분리합니다.

8. **주의사항**
 - 재배치 시 코일 팩의 오른쪽 스파크 플러그 와이어 부츠(3)가 모터사이클의 왼쪽을 향해야 합니다.
 - 표 1을(를) 참조하십시오. 프레임에는 와이어 하네스의 경로를 적절히 설치하거나 스파크 플러그 와이어를 고정하는 데 도움이 되도록 크리스마스 트리 케이블 스트랩(12)의 사용을 지원하는 구멍이 있습니다.
 - 스파크 플러그 와이어(2)를 끌어올 때는 프레임과 엔진 어셈블리 사이에 충분한 간격이 있는지 확인합니다.

그림 1 을(를) 참조하세요. 오른쪽 스파크 플러그 와이어 부츠를 재배치합니다.

- a. 와이어와 프레임에서 케이블 스트랩을 제거합니다.
- b. 상단 스파크 플러그 부츠(3)를 모터사이클의 왼쪽으로 회전합니다.
- c. 하단 스파크 플러그 부츠(3)를 모터사이클의 왼쪽으로 회전합니다.
- d. 와이어를 새로 끌어옵니다. 필요에 따라 케이블 스트랩(2)을 설치합니다.



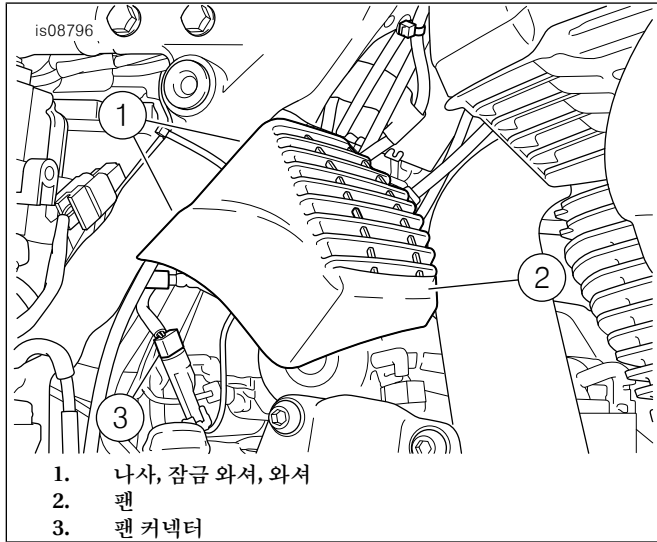
1. 팬 커넥터
2. 케이블 스트랩
3. 스파크 플러그 와이어 부츠

그림 1. 팬 커넥터

설치

1. 그림 7 을(를) 참조하세요. 미드 프레임 디플렉터(13)가 이전에 장착된 경우에는 이를 설치합니다.
2. 그림 2 참조.. 팬 어셈블리를 배치합니다. 배터리 트레이 영역 내에서 나사(1), 잠금 와셔(2), 플랫 와셔(3)를 설치합니다. 조이기:

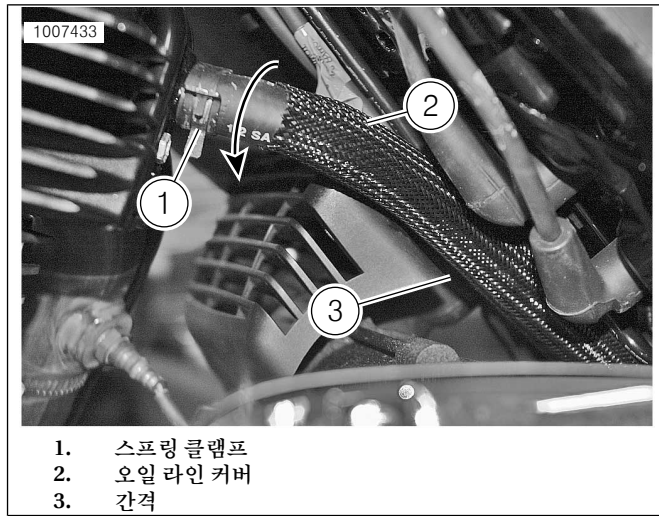
Torque: 16,3N·m (12,0ft-lbs)



1. 나사, 잠금 와셔, 와셔
2. 팬
3. 팬 커넥터

그림 2. 팬 배치

3. 공랭식 엔진에만 해당: 리어 오일 라인 호스 커버를 설치합니다.
 - a. 그림 3을 참조하십시오. 필요한 경우 플러그 와이어를 재배치합니다.
 - b. 상부 오일 라인 호스 스프링 클램프(1)를 분리하고 헤드에서만 상부 오일 라인 호스를 제거합니다.
 - c. 호스에서 오일 라인 호스 스프링 클램프(1)를 제거합니다.
 - d. 리어 오일 라인 호스(2)에 커버를 삽입합니다. 리어 오일 라인 호스의 상부 스프링 클램프의 커버 25,4mm (1in) 을(를) 배치합니다.
 - e. 오일 라인 호스에 스프링 클램프를 설치하고 오일 라인 호스를 헤드에 설치합니다.
 - f. 스프링 클램프가 느슨한 상태로 호스를 돌려 팬 하우징과 오일 라인 호스 커버(3) 사이에 최대 간격을 만듭니다.



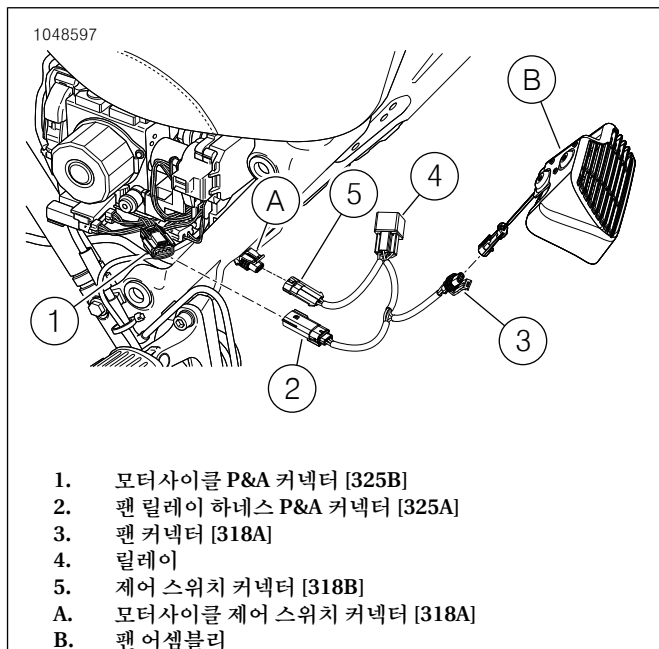
1. 스프링 클램프
2. 오일 라인 커버
3. 간격

그림 3. 리어 오일 라인 커버

4. 주의사항
그림 5 을(를) 참조하세요. 모터사이클 P&A 커넥터(1)와 팬 릴레이 하네스 커넥터(2) 사이에 두 개 이상의 액세서리를 연결해야 하는 경우 별매품인 스위치 부착회로 어댑터 하네스를 설치합니다.

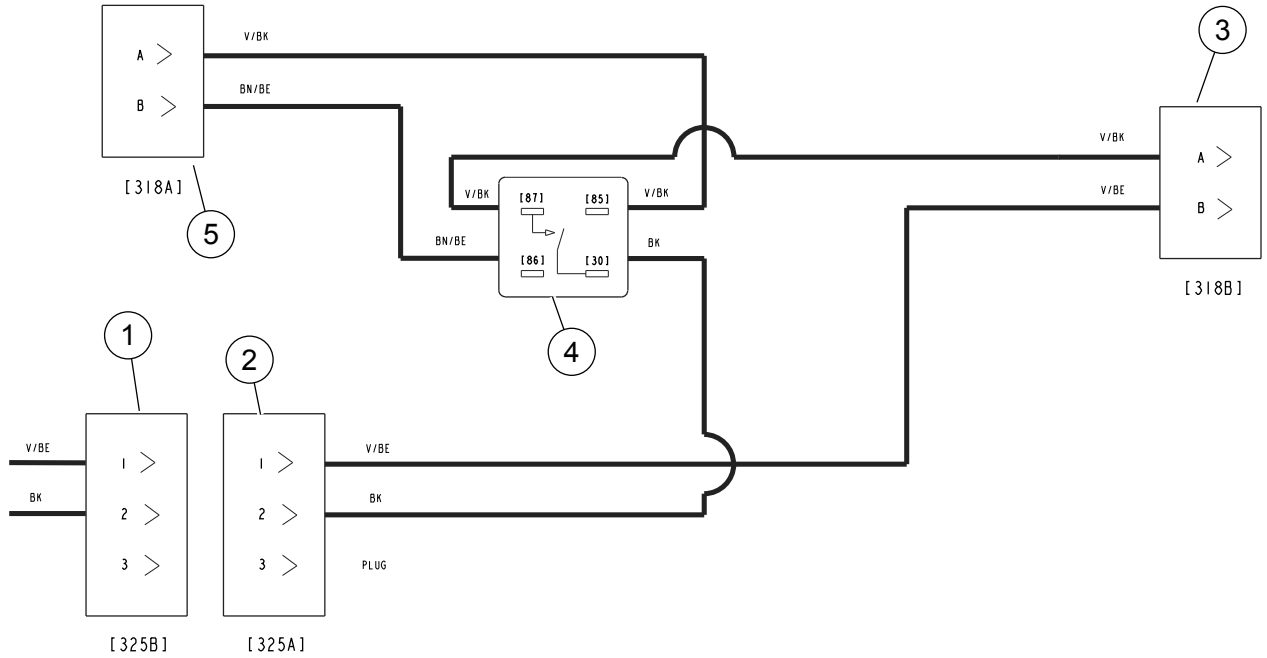
그림 4 및 그림 5 을(를) 참조하세요. 하네스 커넥터를 연결합니다.

- a. 모터사이클 P&A 커넥터(1)를 팬 릴레이 하네스 커넥터(2)에 연결하십시오.
- b. 팬 커넥터를 팬 릴레이 하네스 커넥터(3)에 연결합니다.
- c. 팬 릴레이 하네스 스위치 회로 커넥터(3)를 모터사이클 커넥터(A)에 연결합니다.
- d. 제공된 케이블 스트랩으로 하네스를 고정합니다.



1. 모터사이클 P&A 커넥터 [325B]
2. 팬 릴레이 하네스 P&A 커넥터 [325A]
3. 팬 커넥터 [318A]
4. 릴레이
5. 제어 스위치 커넥터 [318B]
- A. 모터사이클 제어 스위치 커넥터 [318A]
- B. 팬 어셈블리

그림 4. 하네스 커넥터



- | | |
|-----------------------------|-----------------|
| 1. 모터사이클 P&A 커넥터 [325B] | 4. 릴레이 |
| 2. 팬 릴레이 하네스 P&A 커넥터 [325A] | 5. 팬 커넥터 [318A] |
| 3. 제어 스위치 커넥터 [318B] | |

그림 5. 열 콤포트 팬 배선도

5. 그림 7 을(를) 참조하세요. 비페어링 스위치 위치: 팬 스위치 (10)를 설치합니다.
 - a. 그림 6 참조. 너트(8), 라벨(9), 스위치(10)를 오른쪽 액세스 구멍에 설치합니다.
 - b. 헤드램프 나셀 아래에 있는 하네스를 연결하여 스위치(10)에 연결합니다. 정비 설명서를 참조하십시오.
 - c. **FLRT:** 커넥터 [205]는 와이어 캐디의 연료 탱크 아래에 있습니다. 정비 설명서를 참조하십시오.

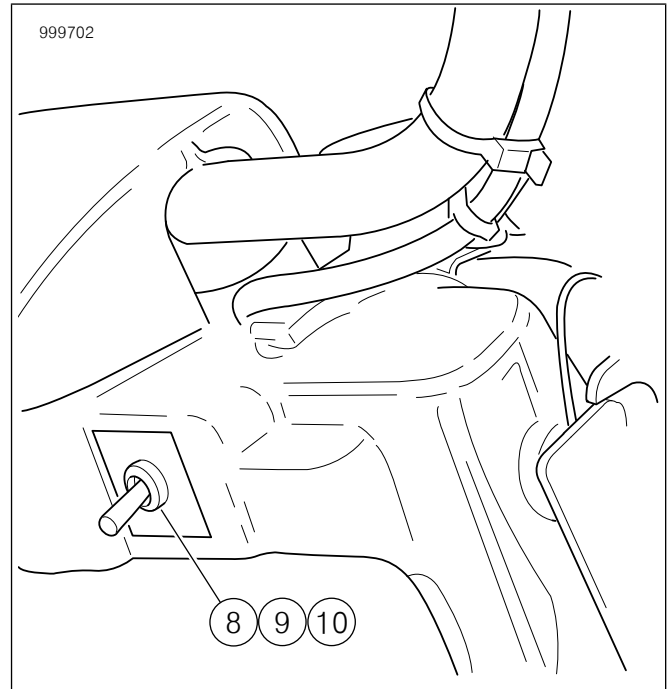


그림 6. 비페어링 스위치 위치

6. 그림 7 을(를) 참조하세요. 페어링 스위치 위치: 팬 스위치(5)를 설치합니다.
 - a. 왼쪽 구멍 플러그가 장착된 경우 제거하고 폐기합니다. 정비 설명서를 참조하십시오.
 - b. 왼쪽 스위치 모듈이 이미 설치된 경우 제거합니다. 정비 설명서를 참조하십시오.

- c. 팬 스위치(5)를 스위치 모듈(6)의 가장 오른쪽 위치에 설치합니다.
 - d. 필요에 따라 스위치 모듈에 스위치 블랭크(7)를 추가합니다.
 - e. 스위치 모듈을 설치합니다. 정비 설명서를 참조하십시오.
7. 차콜 캐니스터가 장착된 경우 이를 설치합니다. 정비 설명서를 참조하십시오.
 8. 배터리 설치 정비 설명서를 참조하십시오.
 9. 상단 캐디를 설치합니다. 정비 설명서를 참조하십시오.
 10. 오른쪽 측면 덮개를 설치하십시오.
 11. 시트를 설치하십시오. 시트를 장착한 후 시트를 위로 당겨서 고정되었는지 확인합니다. 정비 설명서를 참조하십시오.
 12. Digital Technician II로 팬을 활성화합니다.
 13. 작동을 수행하여 팬 스위치를 점검하십시오.

조작방법

주의사항

팬이 꺼져 있는지 확인하고 엔진을 켭니다. 경우에 따라 팬이 ON 또는 자동 설정인 상태에서 엔진이 시작될 경우 잘못된 진단 문제 코드가 설정될 수 있습니다. 이 코드를 지우십시오.

팬은 OFF/ON/자동 작동으로 전환할 수 있습니다.

ON 설정:

- 엔진이 가동되면 팬이 켜집니다.
- 엔진이 실행되지 않으면 팬이 꺼집니다.

자동 설정: 모터사이클 속도, 엔진 온도, 주변 공기 온도의 조합에 기초하여 팬이 작동합니다.

주변 공기 센서가 있는 모터사이클

- i. 엔진 온도가 95°C (203°F) 보다 높고 주변 공기 온도가 15°C (59°F) 보다 높은 경우 64km/h (40mph) 미만의 속도에서 팬이 가동됩니다.
- ii. 엔진 온도가 215°C (419°F) 보다 높고 주변 공기 온도가 15°C (59°F) 보다 낮은 경우 64km/h (40mph) 미만의 속도에서 팬이 가동됩니다.
- iii. 모터사이클 속도가 72km/h (45mph) 보다 높거나 엔진 온도가 이 온도 202°C (395°F) 아래로 떨어지면 팬이 꺼집니다.

주변 공기 센서가 없는 모터사이클

- i. 엔진 온도가 95 °C (203 °F) 보다 높은 경우 64 km/h (40mph) 미만의 속도에서 팬이 가동됩니다.
- ii. 모터사이클 속도가 72km/h (45mph) 보다 높거나 엔진 온도가 이 온도 82°C (179°F) 아래로 떨어지면 팬이 꺼집니다.

정비 부품

999562

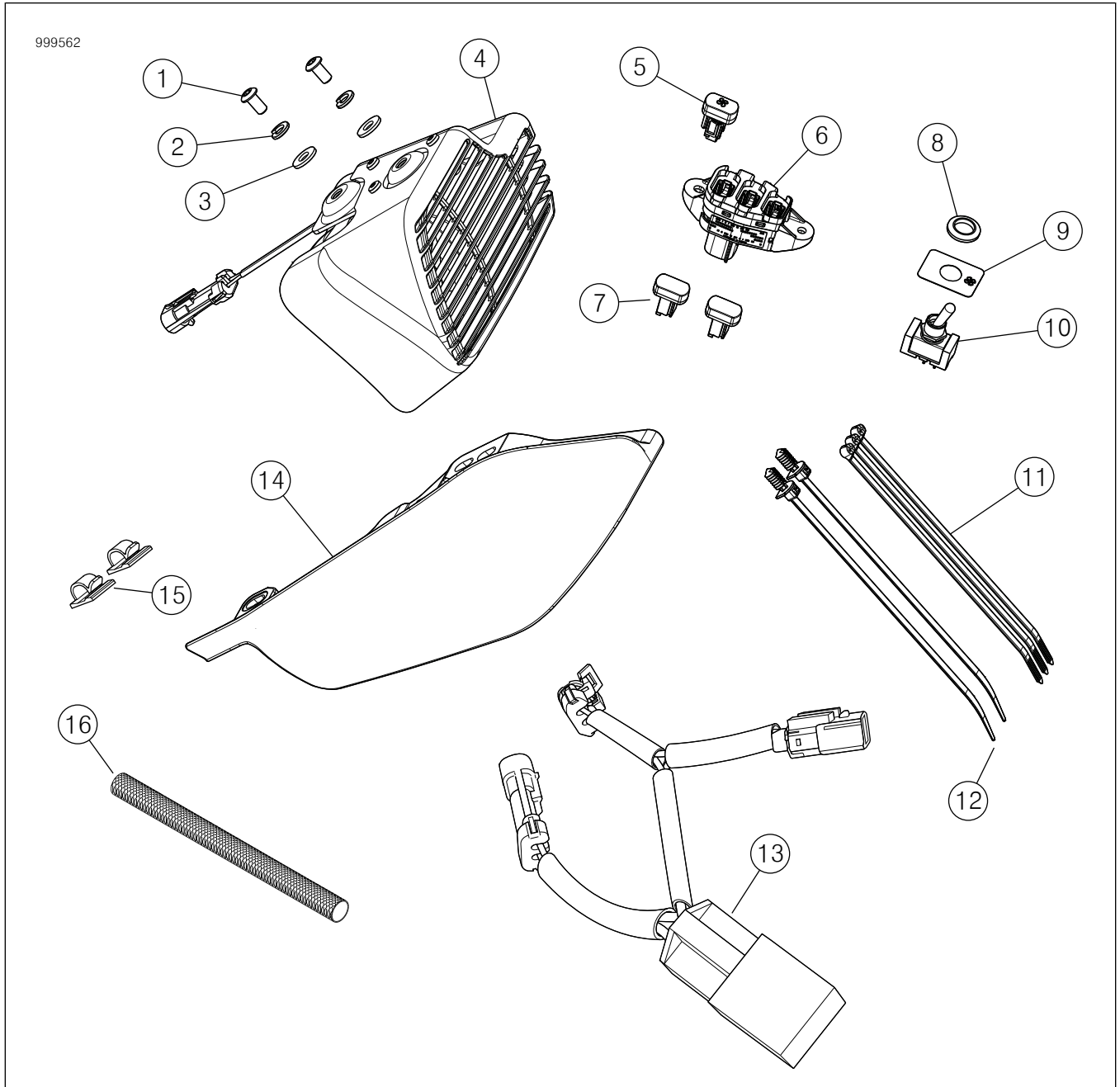


그림 7. 정비 부품: 팬 키트

표 1. 정비 부품표

키트	항목	설명	수량	부품 번호
키트 26800120	1	나사, 버튼 헤드	2	4365
	2	잠금 와셔	2	7036
	3	와셔, 플랫	2	6703
	4	팬 어셈블리	1	26800096
	5	스위치, 팬, 순간	1	71400121
	6	스위치 모듈	1	69200173
	7	스위치, 대시, 공백	2	71400031
	11	케이블 스트랩	3	10006
	12	케이블 스트랩	2	10287
	13	헤네스, 열 콤포트 팬, 릴레이 포함	1	69201705
	15	클립, 스파크 플러그	2	10120
	16	커버, 오일 라인	1	62700220

표 1. 정비 부품표

키트	항목	설명	수량	부품 번호	
키트 26800121	1	나사, 버튼 헤드	2	4365	
	2	잠금 와셔	2	7036	
	3	와셔, 플랫	2	6703	
	4	팬 어셈블리	1	26800096	
	8	너트, 새틴 크롬	1	74408-08A	
	9	라벨, 팬 스위치	1	1400100	
	10	스위치, 팬, 순간	1	71400122	
	11	케이블 스트랩	3	10006	
	12	케이블 스트랩	2	10287	
	13	헤네스, 열 컴포트 팬, 릴레이 포함	1	69201705	
	15	클립, 스파크 플러그	2	10120	
	16	커버, 오일 라인	1	62700220	
	키트 26800128	1	나사, 버튼 헤드	2	4365
		2	잠금 와셔	2	7036
		3	와셔, 플랫	2	6703
		4	팬 어셈블리	1	26800096
5		스위치, 팬, 순간	1	71400121	
11		케이블 스트랩	3	10006	
12		케이블 스트랩	2	10287	
13		헤네스, 열 컴포트 팬, 릴레이 포함	1	69201705	
14		디플렉터, 미드 프레임	1	57200151	
15		클립, 스파크 플러그	2	10120	
16		커버, 오일 라인	1	62700220	