



## COOLFLOW™-VENTILATORREPARATIONSSÆT

### GENERELT

#### Reparationssætnummer

26800120, 26800121, 26800128

#### Modeller

Find oplysninger om, hvilke modeller delen passer til, i P&A-detaillkataloget eller afsnittet "Parts and Accessories" (Reserve dele og tilbehør) på [www.harley-davidson.com](http://www.harley-davidson.com) (kun på engelsk).

#### Installationskrav

Montering af dette sæt kræver programmering med Digital Technician II for at aktivere blæseren. Kontakt en Harley-Davidson forhandler.

Når der er installeret andet tilbehør på hovedledningsnettet, skal der sammen med dette sæt anvendes en ekstra adapterledning til opkoblet kredsløb (delnummer 69201706).

#### ▲ ADVARSEL

**Førerens og passagerens sikkerhed afhænger af, at dette sæt monteres korrekt. Brug de relevante procedurer i servicehåndbogen. Hvis du ikke magter proceduren eller ikke har de korrekte værktøjer, skal du få en Harley-Davidson forhandler til at udføre monteringen. Forkert montering af sættet kan resultere i dødsfald eller alvorlig personskade. (00333b)**

#### BEMÆRK

*Dette instruktionsark henviser til oplysninger i servicehåndbogen. Servicehåndbogen til din motorcykelmodel kræves til denne montering. Du kan rekvirere servicehåndbogen hos din Harley-Davidson-forhandler.*

### Sættets indhold

Se Figur 7 og Tabel 1.

### KLARGØR

#### ▲ ADVARSEL

Når du monterer elektrisk tilbehør, skal du sørge for ikke at overskride den maksimale ampereværdi for den sikring eller hovedafbryder, som beskytter det pågældende kredsløb, du foretager ændringer på. Hvis du overskrider den maksimale ampereværdi, kan det medføre elektriske fejl, hvilket kan resultere i dødsfald eller alvorlig personskade. (00310a)

#### BEMÆRK

*Ampereværdi ved kørsel skal være 4 A.*

1. Fjern sadlen. Se servicehåndbogen.

2. Fjern højre sideskærm. Se servicehåndbogen.
3. Fjern midtstels-deflektoren i højre side, hvis udstyret hermed. Se servicehåndbogen.
4. Fjern den øverste bakke. Se servicehåndbogen.
5. Fjern batteriet. Se servicehåndbogen.
6. Fjern trækulsbeholder, hvis udstyret hermed. Se servicehåndbogen.
7. Se Figur 1. Find blæserens stik (1) og tag det ud.

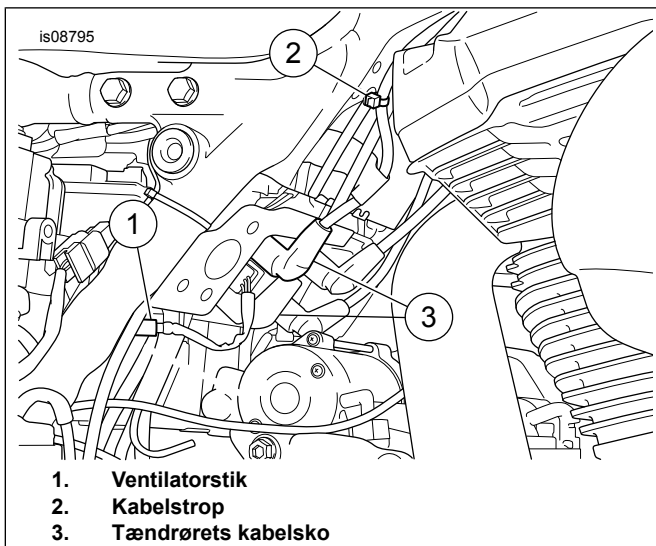
#### 8. *BEMÆRK*

- Når de er flyttet, skal højre tændrørs kabelsko (3) på tændspole-enheden vende mod køretøjets venstre side.
- Se Tabel 1. Stellet har huller, der muliggør brug af hulmonterede kabelstroppe (12) til korrekt føring af ledningsnet og fastgøring af ledninger til tændrør.
- Når ledninger føres til tændrør (2), så sørg for, at der er tilstrækkelig afstand mellem stel og motorenhed.

Se Figur 1. Flyt højre sides kabelsko til tændrør.

- a. Fjern kabelstroppe fra ledninger og stel.
- b. Drej tændingens øverste kabelsko (3) hen mod køretøjets venstre side.
- c. Drej tændingens nederste kabelsko (3) hen mod køretøjets venstre side.
- d. Før ledningerne igen. Monter kabelstroppe (2) efter behov.



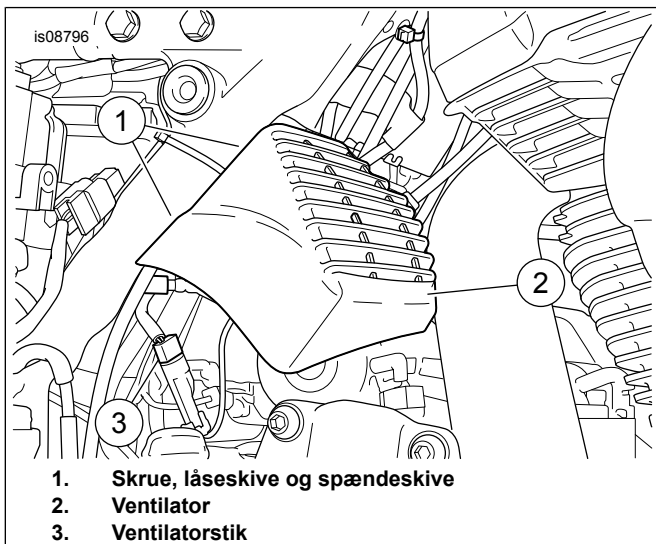


Figur 1. Ventilatorstik

## MONTERING

1. Se Figur 7 . Monter en ny midtstels-deflektor (13), hvis tidligere udstyret hermed.
2. Se Figur 2.. Placer blæserenhed. Inde fra batteribakke-området monteres skruer (1), låseskive (2) og flade spændeskiver (3). Spænd til:

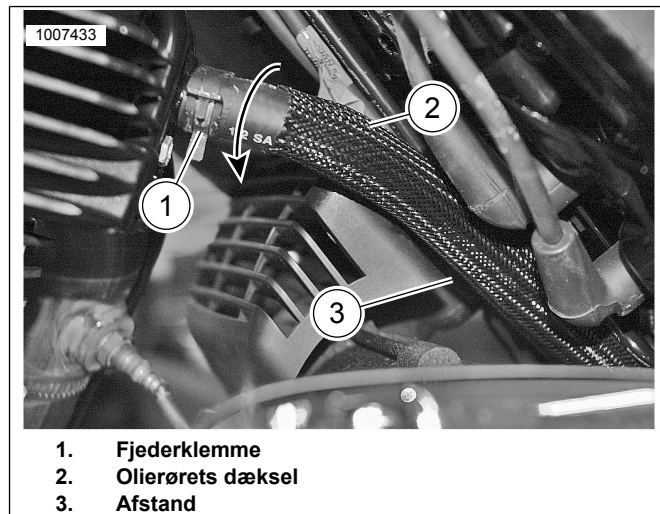
Tilspændingsmoment: 16,3 N·m (12,0 ft·lbs)



Figur 2. Blæseren sættes på plads

3. **Kun luftkølet motor:** Monter bageste dæksel til olieslangen.
  - a. Se Figur 3. Flyt ledning(er) til tændrør, hvis det er nødvendigt.
  - b. Frigør øverste fjederklemme fra olieslangen (1) og fjern kun den øverste olieslange fra topstykket.
  - c. Tag olieslangens fjederklemme (1) af slangen.

- d. Sæt dækslet over den bageste olieslange (2). Placer dæksel 25,4 mm (1 in) fra øverste fjederklemme på bageste olieslange.
- e. Monter fjederklemmen på olieslangen, og monter olieslangen på topstykket.
- f. Med fjederklemmen løsnet drejes slangen, så der opnås maksimal afstand mellem blæserens kabinet og olieslangens dæksel (3).



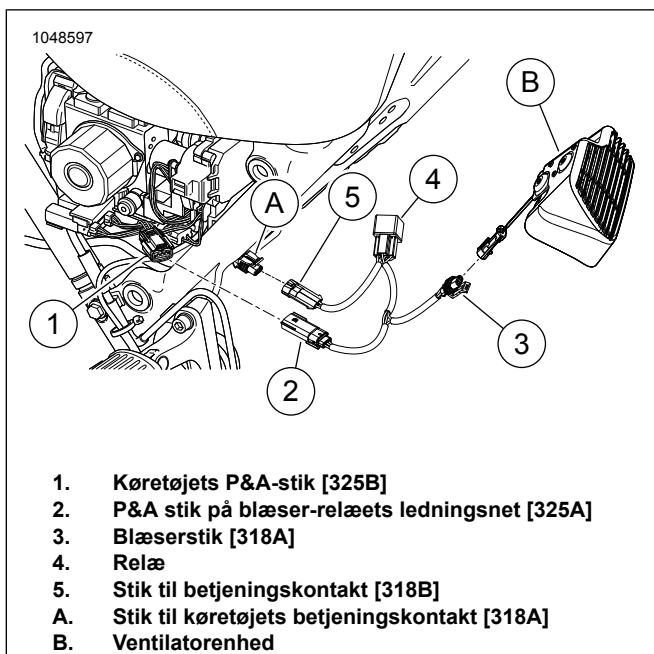
Figur 3. Bageste olierørs dæksel

4. **BEMÆRK**

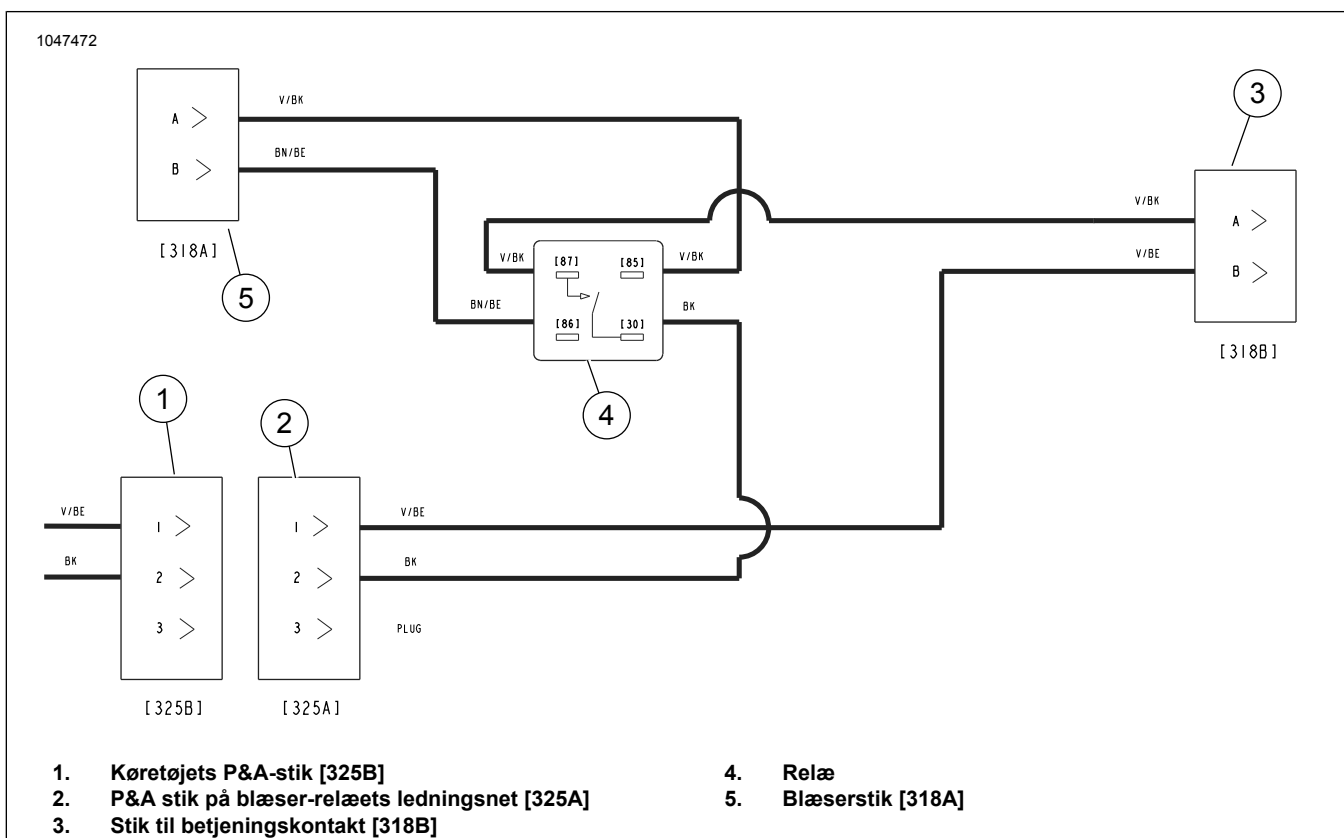
Se Figur 5 . Installer en ekstra adapterledning til opkoblet kredsløb, hvis der skal tilsluttes mere end et stykke tilbehør mellem køretøjets P&A-stik (1) og ledningsnettet, der forbinder blæser-relæet (2).

Se Figur 4 og Figur 5 . Forbind ledningsnettets stik.

- a. Tilslut køretøjets reservedels- og tilbehørsstik (P&A) (1) til ventilatorrelæets ledningsnetstik (2).
- b. Tilslut blæserstikket til det ledningsnet, der forbinder blæser-relæet (3).
- c. Tilslut stikket på blæser-relæets ledning til opkoblet kredsløb (3) til køretøjets stik (A).
- d. Fastgør ledningsnettet med de medfølgende kabelstroppe.



Figur 4. Ledningsnettets stik



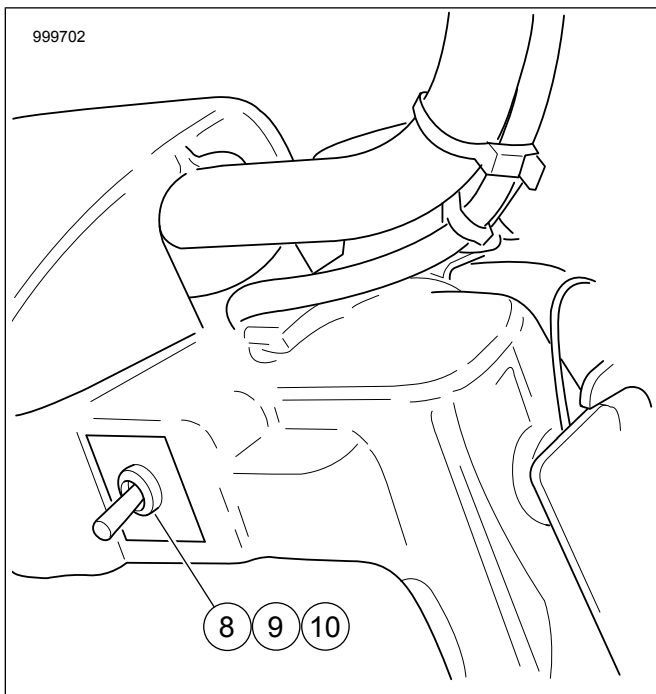
Figur 5. Ledningsdiagram over blæser til temperaturstyring

5. Se Figur 7 . **Kontaktplacering uden strømlinjebeklædning:** Installer blæserkontakten (10).

a. Se Figur 6. Monter møtrik (8), mærkat (9) og kontakt (10) i højre adgangshul.

b. Stikledningsnet, som er placeret under forlygte-nacellen, til kontakt (10). Se servicehåndbogen.

c. **FLRT:** Stik [205] er placeret under brændstoftanken i ledningsdåsen. Se servicehåndbogen.



**Figur 6. Placering af afbryder uden strømlinebeklædning**

6. Se Figur 7 . **Placering af strømlinebeklædningskontakt:** Monter blæserkontakt (5).
  - a. Hvis monteret, skal du fjerne venstre hulprop og kassere den. Se servicehåndbogen.
  - b. Hvis det er installeret i forvejen, afmonteres venstre kontaktmodul. Se servicehåndbogen.
  - c. Installer blæserkontakten (5) yderst til højre i kontaktmodulet (6).
  - d. Tilføj kontaktemner (7) i kontaktmodulet efter behov.
  - e. Monter kontaktmodul. Se servicehåndbogen.
7. Monter trækulsbeholder, hvis udstyret hermed. Se servicehåndbogen.
8. Monter batteriet. Se servicehåndbogen.
9. Monter øverste skærm. Se servicehåndbogen.

10. Monter højre sideskærm.
11. Monter sadlen. Når sadlen er monteret, skal du trække op i sadlen for at kontrollere, at den sidder korrekt. Se servicehåndbogen.
12. Aktiver blæseren ved hjælp af Digital Technician II.
13. Udfør funktionskontrol på ventilatorkontakten.

## Betjening

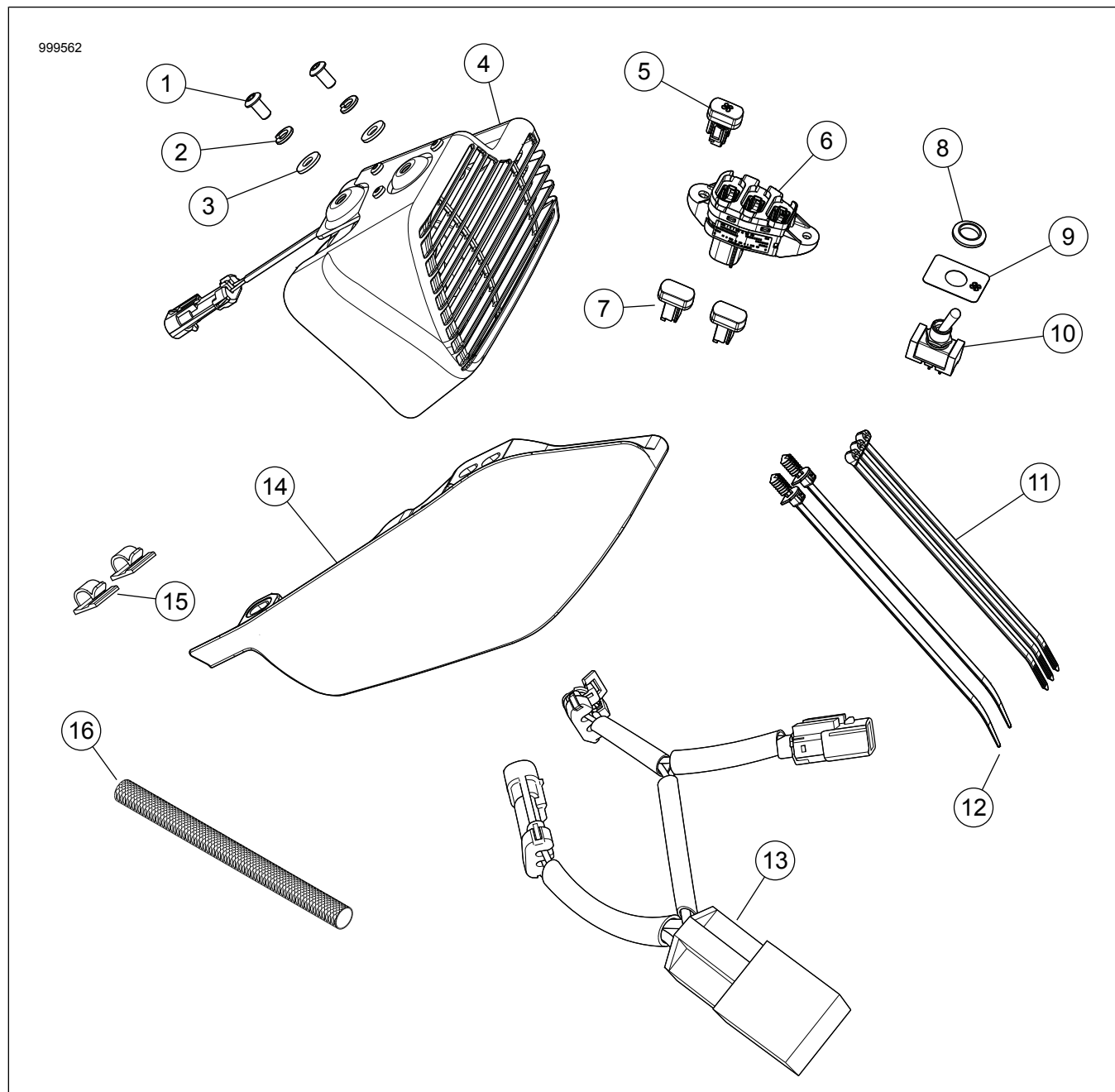
### BEMÆRK

*Kontroller, at blæseren er slukket, inden motoren startes. Under visse omstændigheder vises en ugyldig fejlkode, hvis motoren startes med blæseren slået til eller sat på AUTO. Ryd koden.*

Blæseren kan indstilles til Off (fra)/On (til)/Auto.

- **On (til) indstilling:**
  - Blæseren er slået til, når motoren kører.
  - Blæseren er slået fra, når motoren ikke kører.
- **AUTO indstilling:** Blæserens funktion er baseret på en kombination af motorhastighed, motortemperatur og omgivelsernes lufttemperatur.
  - **Køretøjer med lufttemperaturfølere**
    - i. Blæseren kører med hastigheder under 64 km/h (40 mph) , når motortemperaturen ligger over 95 °C (203 °F) , og lufttemperaturen ligger over 15 °C (59 °F) .
    - ii. Blæseren kører med hastigheder under 64 km/h (40 mph) , når motortemperaturen ligger over 215 °C (419 °F) , og lufttemperaturen ligger under 15 °C (59 °F) .
    - iii. Blæseren slukkes, hvis køretøjets hastighed overstiger 72 km/h (45 mph) , eller hvis motortemperaturen kommer under denne temperatur 202 °C (395 °F) .
  - **Køretøjer uden lufttemperaturfølere**
    - i. Blæseren kører med hastigheder under 64 km/h (40 mph) , når motortemperaturen ligger over 95 °C (203 °F) .
    - ii. Blæseren slukkes, hvis køretøjets hastighed overstiger 72 km/h (45 mph) , eller hvis motortemperaturen kommer under denne temperatur 82 °C (179 °F) .

# RESERVEDELE



Figur 7. Reservedele: Sæt med blæser

Tabel 1. Tabel over reservedele

Sæt	Punkt	Beskrivelse	ANTAL	Delnummer
Sæt 26800120	1	Rundhovedskrue	2	4365
	2	Kontraskive	2	7036
	3	Spændeskive, flad	2	6703
	4	Ventilatorenhed	1	26800096
	5	Afbryder, ventilator, momentan	1	71400121
	6	Kontaktmodul	1	69200173
	7	Kontakt, instrumentpanel, blændet	2	71400031
	11	Kabelstrop	3	10006
	12	Kabelstrop	2	10287
	13	Ledningsnet, blæser til temperaturstyring med relæ	1	69201705
	15	Klips, tænderør	2	10120
	16	Dæksel, olierør	1	62700220

**Tabel 1. Tabel over reservedele**

<b>Sæt</b>	<b>Punkt</b>	<b>Beskrivelse</b>	<b>ANTAL</b>	<b>Delnummer</b>	
Sæt 26800121	1	Rundhovedskrue	2	4365	
	2	Kontraskive	2	7036	
	3	Spændeskive, flad	2	6703	
	4	Ventilatorenhed	1	26800096	
	8	Møtrik, satineret krom	1	74408-08A	
	9	Etiket, afbryder til ventilator	1	1400100	
	10	Afbryder, ventilator, momentan	1	71400122	
	11	Kabelstrop	3	10006	
	12	Kabelstrop	2	10287	
	13	Ledningsnet, blæser til temperaturstyring med relæ	1	69201705	
	15	Klips, tændrør	2	10120	
	16	Dæksel, olierør	1	62700220	
	Sæt 26800128	1	Rundhovedskrue	2	4365
		2	Kontraskive	2	7036
		3	Spændeskive, flad	2	6703
		4	Ventilatorenhed	1	26800096
5		Afbryder, ventilator, momentan	1	71400121	
11		Kabelstrop	3	10006	
12		Kabelstrop	2	10287	
13		Ledningsnet, blæser til temperaturstyring med relæ	1	69201705	
14		Deflektor, midtstel	1	57200151	
15		Klips, tændrør	2	10120	
16		Dæksel, olierør	1	62700220	