



## KIT KIPAS COOLFLOW™

### UMUM

#### Nombor Kit

26800120, 26800121, 26800128

#### Model

Untuk maklumat perlengkapan model, lihat Katalog Runcit P&A atau seksyen Bahagian dan Aksesori di [www.harley-davidson.com](http://www.harley-davidson.com) (Bahasa Inggeris sahaja).

#### Keperluan bagi Pemasangan

Pemasangan kit ini memerlukan pengaturcaraan dengan Juruteknik Digital II untuk mendayakan kipas. Rujuk kepada pendedar Harley-Davidson.

Apabila aksesori lain dipasang pada abah-abah utama, Abah-abah Penyesuai Litar Bersuis pilihan (nombor bahagian 69201706) harus digunakan bersama dengan kit ini.

#### ⚠ AMARAN

**Keselamatan penunggang dan pembonceng bergantung pada pemasangan kit yang betul. Gunakan prosedur manual servis yang sesuai. Jika anda tidak berkeupayaan atau tidak memiliki alat yang betul untuk melakukan prosedur ini, minta pendedar Harley-Davidson memasangkannya. Pemasangan kit ini yang tidak betul boleh membawa maut atau kecederaan serius. (00333b)**

#### CATATAN

*Lembaran arahan ini merujuk kepada maklumat dalam manual servis. Manual servis bagi motosikal model anda diperlukan untuk pemasangan ini. Ia boleh didapati daripada pendedar Harley-Davidson.*

### Kandungan Kit

Lihat Rajah 7 dan Jadual 1 .

### PENYEDIAAN

#### ⚠ AMARAN

**Apabila memasang apa-apa aksesori elektrik, pastikan untuk tidak melebihi kadaran keamperan maksimum bagi fuis atau pemutus litar yang melindungi litar terjejas yang diubah suai. Melebihi keamperan maksimum boleh menyebabkan kegagalan elektrik, dan membawa maut atau kecederaan serius. (00310a)**

#### CATATAN

*Keamperan yang berjalan seharusnya adalah 4 A .*

1. Tanggalkan tempat duduk. Lihat manual servis.
2. Tanggal penutup sebelah kanan. Lihat manual servis.

3. Tanggalkan pemesong rangka tengah sebelah kanan, jika dilengkapi. Lihat manual servis.
4. Tanggalkan kedi atas. Lihat manual servis.
5. Tanggalkan bateri. Lihat manual servis.
6. Tanggalkan kanister arang, jika dilengkapi. Lihat manual servis.
7. Lihat Rajah 1 . Cari penyambung kipas (1) dan cabut palam.

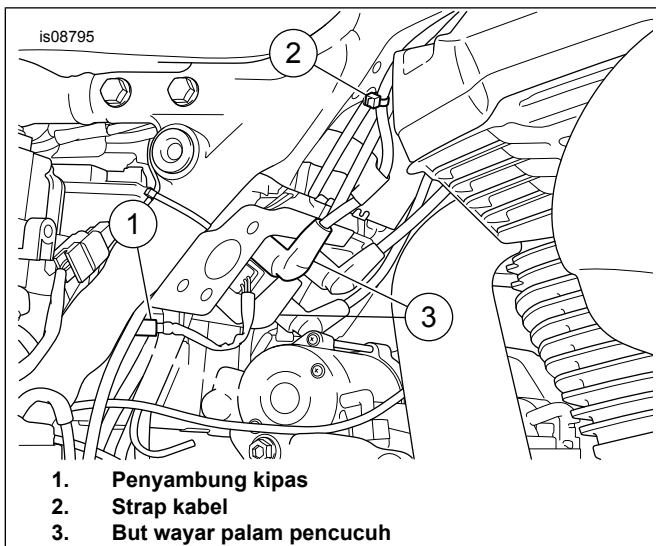
#### 8. CATATAN

- *Apabila diletakkan semula, but wayar palam pencucuh kanan (3) pada pek gegelung harus menghadap ke arah sebelah kiri kenderaan.*
- *Lihat Jadual 1. Terdapat lubang dalam rangka untuk menyokong penggunaan tali kabel pokok Krismas (12) bagi membantu menghalakan abah-abah wayar dengan betul atau mengukuhkan wayar palam pencucuh dengan selamat.*
- *Apabila menghalakan wayar palam pencucuh (2) pastikan terdapat kelegaan yang mencukupi antara rangka dan pemasangan enjin.*

Lihat Rajah 1 . Letakkan semula but wayar palam pencucuh sebelah kanan.

- a. Tanggalkan strap kabel daripada wayar dan rangka.
- b. Putar but palam pencucuh atas (3) ke arah sebelah kiri kenderaan.
- c. Putar but palam pencucuh bawah (3) ke arah sebelah kiri kenderaan.
- d. Halakan semula wayar. Pasangkan tali kabel (2) jika perlu.



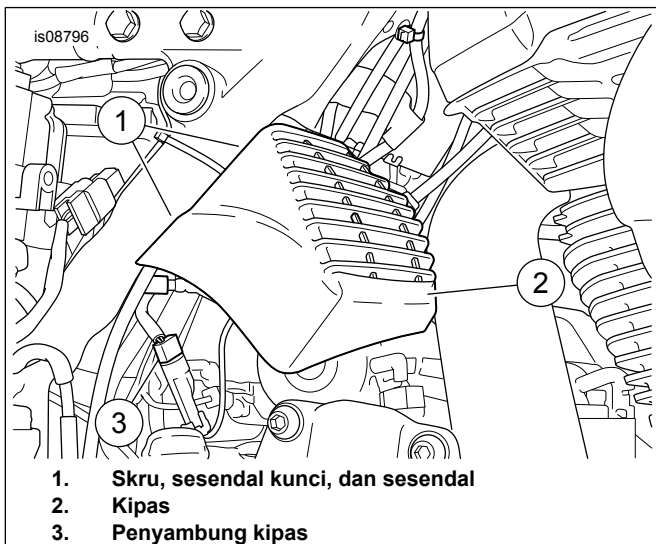


Rajah 1. Penyambung Kipas

## PEMASANGAN

1. Lihat Rajah 7 . Jika sebelum ini dilengkapi, pasang pemotong rangka pertengahan baharu (13).
2. Lihat Rajah 2.. Letakkan pemasangan kipas. Dari dalam kawasan dulang bateri, pasang skru (1), sesendal kunci (2) dan sesendal rata (3). Ketatkan pada:

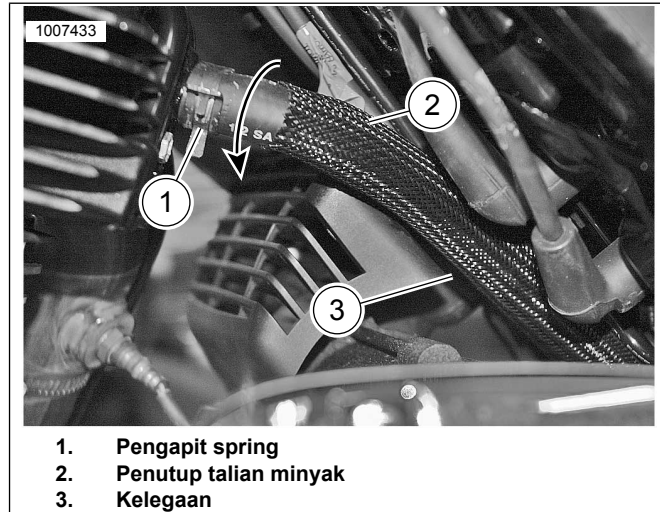
Tork: 16,3 N-m (12,0 ft-lbs)



Rajah 2. Letakkan Kipas

3. **Enjin pendingin udara sahaja:** Pasang penutup hos talian minyak belakang.
  - a. Lihat Rajah 3 . Masukkan semula wayar palam, jika perlu.
  - b. Lepaskan pengapit spring hos talian minyak atas (1) dan keluarkan hos talian minyak atas hanya dari kepala.
  - c. Tanggalkan pengapit spring hos talian minyak (1) daripada hos.

- d. Masukkan penutup pada hos talian minyak belakang (2). Letakkan penutup 25,4 mm (1 in) daripada pengapit spring atas pada hos talian minyak belakang.
- e. Pasang pengapit spring pada hos talian minyak dan pasang hos talian minyak ke kepala.
- f. Dengan pengapit spring longgar, putar hos untuk kelegaan maksimum antara perumah kipas dan penutup hos talian minyak (3).



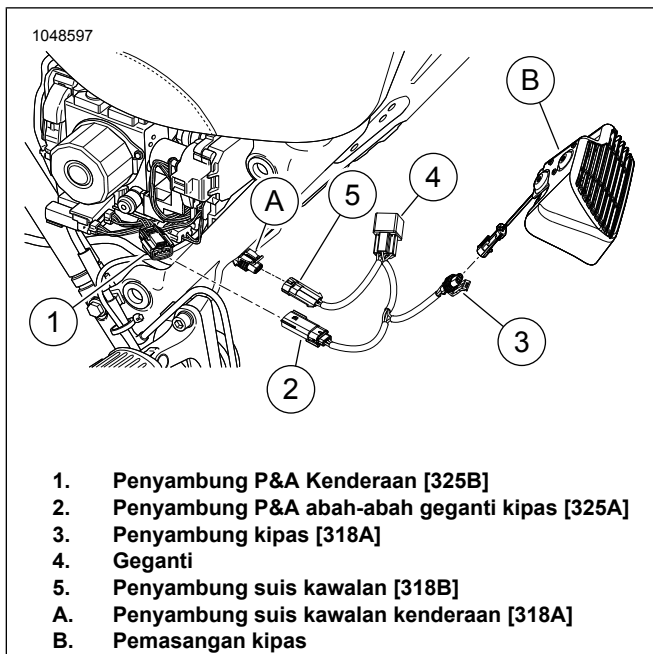
Rajah 3. Perlindungan Talian Minyak Belakang

## 4. CATATAN

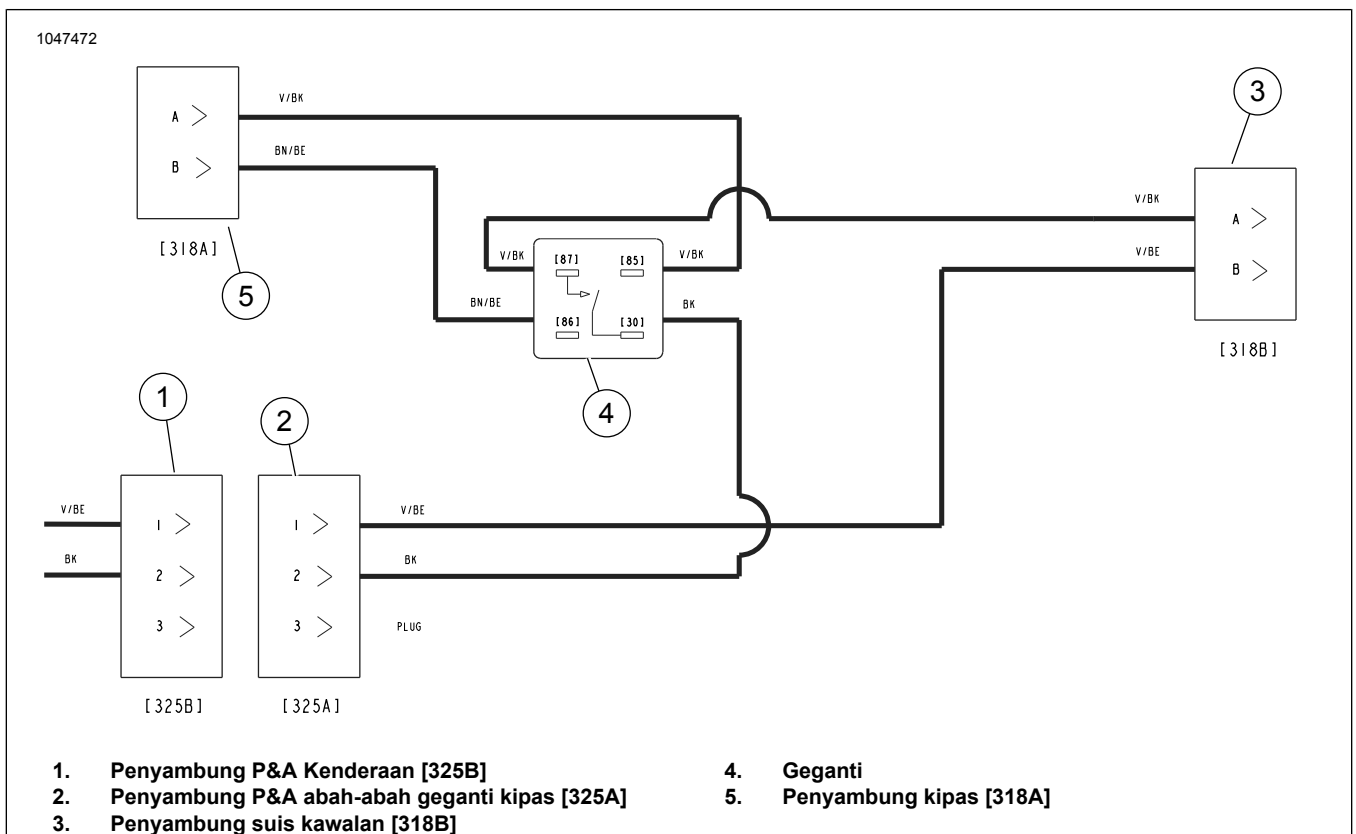
Lihat Rajah 5 . Pasang Abah-abah Penyesuai Litar Bersuis pilihan jika lebih daripada satu aksesori mesti disambungkan antara penyambung P&A kenderaan (1) dan penyambung abah-abah geganti kipas (2).

Lihat Rajah 4 dan Rajah 5 . Sambungkan penyambung abah-abah.

- a. Sambungkan penyambung P&A kenderaan (1) kepada penyambung abah-abah geganti kipas (2).
- b. Sambungkan penyambung kipas kepada penyambung abah-abah geganti kipas (3).
- c. Sambungkan penyambung litar suis abah-abah relay kipas (3) kepada penyambung kenderaan (A).
- d. Kukuhan abah-abah dengan strap kabel yang diberikan.

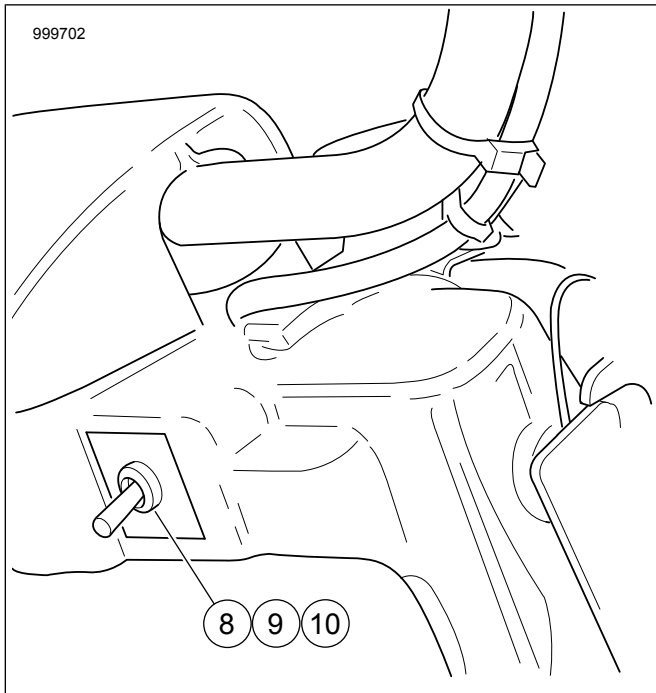


Rajah 4. Penyambung Abah-abah



Rajah 5. Gambar Rajah Pendawaian Kipas Keselesaan Terma

5. Lihat Rajah 7 . **Lokasi Suis Bukan Reraut:** Pasang suis kipas (10).
  - a. Lihat Rajah 6. Pasang nat (8), label (9) dan suis (10) dalam lubang capaian kanan.
  - b. Palamkan abah-abah, yang terletak di bawah nasel lampu puncak, untuk bertukar (10). Lihat manual servis.
  - c. **FLRT:** Penyambung [205] terletak di bawah tangki bahan api dalam kedi wayar. Lihat manual servis.



**Rajah 6. Lokasi Suis Bukan Reraut**

6. Lihat Rajah 7 . **Lokasi Suis Reraut:** Pasang suis kipas (5).
  - a. Sekiranya dilengkapi, tanggalkan palam lubang kiri dan buang. Lihat manual servis.
  - b. Sekiranya sudah dipasang, tanggalkan modul suis kiri. Lihat manual servis.
  - c. Pasang suis kipas (5) di lokasi paling kanan dalam modul suis (6).
  - d. Tambah suis kosong (7) dalam modul suis, mengikut keperluan.
  - e. Pasang modul suis. Lihat manual servis.
7. Pasang kanister arang, jika dilengkapi. Lihat manual servis.
8. Pasangkan bateri. Lihat manual servis.
9. Pasang kedi atas. Lihat manual servis.

10. Pasang penutup sebelah kanan.
11. Pasangkan tempat duduk. Selepas memasang tempat duduk, tarik tempat duduk ke atas untuk memastikan ia kukuh. Lihat manual servis.
12. Dayakan kipas menggunakan Juruteknik Digital II.
13. Periksa operasi bagi suis kipas.

## Operasi

### CATATAN

*Pastikan kipas DIMATIKAN sebelum memulakan enjin. Dalam keadaan tertentu, kod masalah diagnostik yang salah boleh ditetapkan jika enjin dimulakan dengan kipas dalam seting HIDUP atau Auto. Kosongkan kod.*

Kipas boleh ditukar kepada operasi Mati/Hidup/Auto.

#### • **Seting HIDUP:**

- Kipas DIHIDUPKAN apabila enjin berjalan.
- Kipas DIMATIKAN apabila enjin tidak berjalan.

#### • **Seting AUTO:** Kipas beroperasi berdasarkan gabungan kelajuan kenderaan, suhu enjin dan suhu udara ambien.

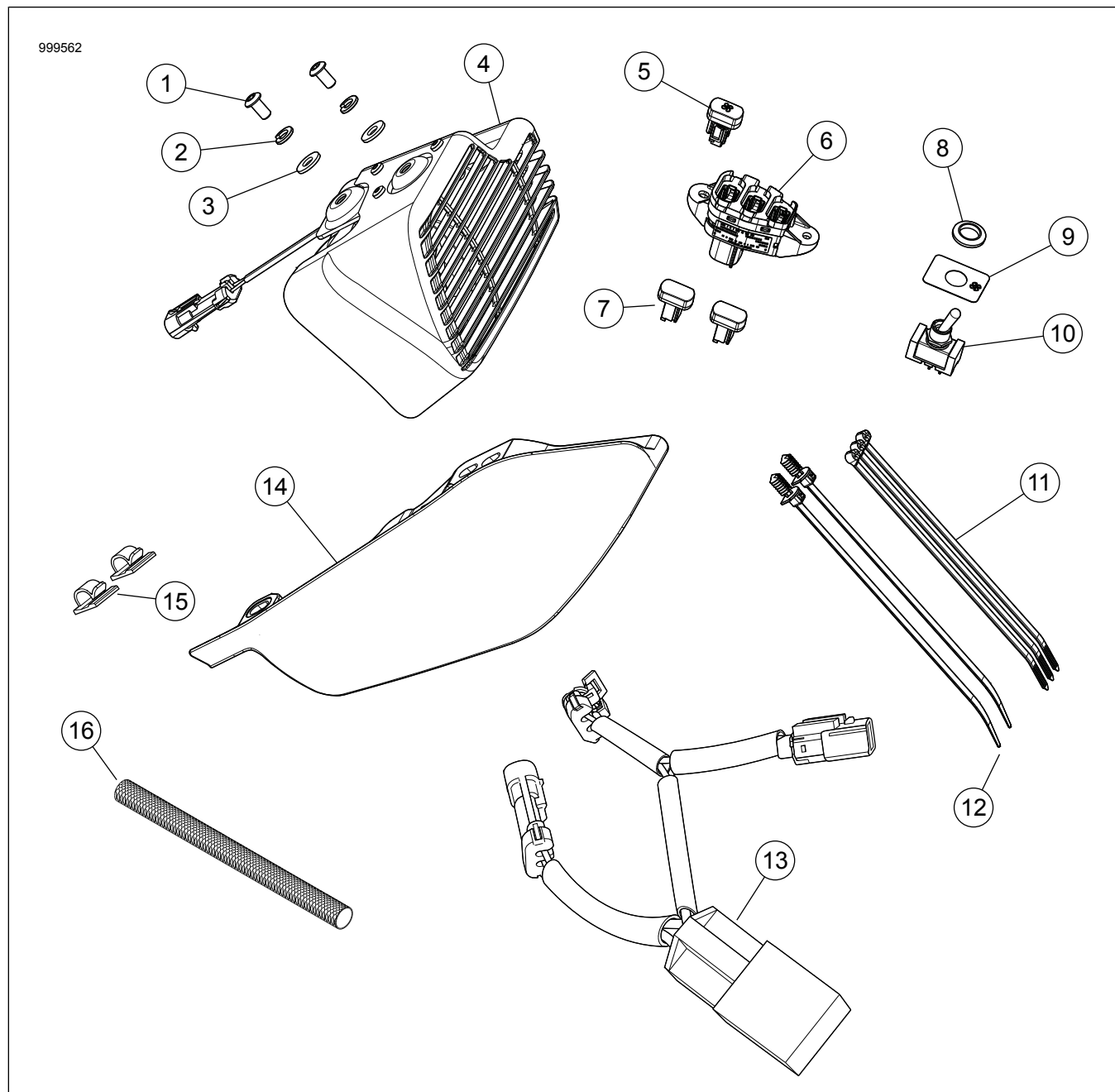
##### • **Kenderaan dengan Sensor Udara Ambien**

- i. Kipas berjalan pada kelajuan di bawah 64 km/h (40 mph) apabila suhu enjin melebihi 95 °C (203 °F) dan suhu udara ambien melebihi 15 °C (59 °F) .
- ii. Kipas berjalan pada kelajuan di bawah 64 km/h (40 mph) apabila suhu enjin melebihi 215 °C (419 °F) dan suhu udara ambien di bawah 15 °C (59 °F) .
- iii. Kipas dimatikan jika kelajuan kenderaan melebihi 72 km/h (45 mph) atau jika suhu enjin berada di bawah suhu ini 202 °C (395 °F) .

##### • **Kenderaan tanpa Sensor Udara Ambien**

- i. Kipas berjalan pada kelajuan di bawah 64 km/h (40 mph) apabila suhu enjin melebihi 95 °C (203 °F) .
- ii. Kipas dimatikan jika kelajuan kenderaan melebihi 72 km/h (45 mph) atau jika suhu enjin berada di bawah suhu ini 82 °C (179 °F) .

# BAHAGIAN SERVIS



Rajah 7. Bahagian Servis: Kit Kipas

Jadual 1. Jadual Bahagian Servis

Kit	Item	Penerangan	KUANTITI	Nombor Alat Ganti
Kit 26800120	1	Skru, kepala butang	2	4365
	2	Sesendal kunci	2	7036
	3	Sesendal, rata	2	6703
	4	Pemasangan kipas	1	26800096
	5	Suis, kipas, seketika	1	71400121
	6	Modul suis	1	69200173
	7	Tukar, sempang, kosong	2	71400031
	11	Strap kabel	3	10006
	12	Strap kabel	2	10287
	13	Abah-abah, kipas selesai terma dengan geganti	1	69201705
	15	Klip, palam pencucuh	2	10120
	16	Penutup, talian minyak	1	62700220

**Jadual 1. Jadual Bahagian Servis**

<b>Kit</b>	<b>Item</b>	<b>Penerangan</b>	<b>KUANTITI</b>	<b>Nombor Alat Ganti</b>	
Kit 26800121	1	Skru, kepala butang	2	4365	
	2	Sesendal kunci	2	7036	
	3	Sesendal, rata	2	6703	
	4	Pemasangan kipas	1	26800096	
	8	Nat, krom satin	1	74408-08A	
	9	Label, suis kipas	1	1400100	
	10	Suis, kipas, seketika	1	71400122	
	11	Strap kabel	3	10006	
	12	Strap kabel	2	10287	
	13	Abah-abah, kipas keselesaan terma dengan geganti	1	69201705	
	15	Klip, palam pencucuh	2	10120	
	16	Penutup, talian minyak	1	62700220	
	Kit 26800128	1	Skru, kepala butang	2	4365
		2	Sesendal kunci	2	7036
		3	Sesendal, rata	2	6703
		4	Pemasangan kipas	1	26800096
5		Suis, kipas, seketika	1	71400121	
11		Strap kabel	3	10006	
12		Strap kabel	2	10287	
13		Abah-abah, kipas keselesaan terma dengan geganti	1	69201705	
14		Pemesong, rangka tengah	1	57200151	
15		Klip, palam pencucuh	2	10120	
16		Penutup, talian minyak	1	62700220	