



КОМПЛЕКТ ВЕНТИЛЯТОРА COOLFLOW™

ОБЩИЕ СВЕДЕНИЯ

Номера комплекта

26800120, 26800121, 26800128

Модели

Информацию о применимости комплектов см. в каталоге запасных частей и аксессуаров или в разделе «Запасные части и аксессуары» на сайте www.harley-davidson.com (только на английском языке).

Требования к установке

Установка этого комплекта требует программирования с помощью Digital Technician II для включения вентилятора. Обратитесь к дилеру Harley-Davidson.

При установке других аксессуаров на основной жгут проводов вместе с этим комплектом следует использовать дополнительный жгут адаптера переключаемых цепей (номер по каталогу 69201706).

▲ ПРЕДУПРЕЖДЕНИЕ

От правильной установки этого комплекта зависит безопасность водителя и пассажира. Соблюдайте требования процедур, приведенные в руководстве по техническому обслуживанию. Если у вас нет возможности выполнить данную процедуру или нет в наличии нужных инструментов, обратитесь к дилеру Harley-Davidson для выполнения установки. Неправильная установка этого комплекта может привести к серьезным травмам или смертельному исходу. (00333b)

ПРИМЕЧАНИЕ

В настоящей инструкционной карте приводится информация из руководства по техническому обслуживанию. Для установки требуется руководство по техническому обслуживанию для вашей модели. Его можно приобрести у дилера Harley-Davidson.

Содержимое комплекта

См. Рисунок 7 и Таблица 1.

ПОДГОТОВКА

▲ ПРЕДУПРЕЖДЕНИЕ

При установке любого дополнительного электрооборудования не превышайте максимальный номинал предохранителя по току или автоматического выключателя, обеспечивающих защиту изменяемой цепи. Превышение максимального номинала предохранителя по току может привести к отказу электрооборудования и повлечь за собой тяжелые травмы или гибель людей. (00310a)

ПРИМЕЧАНИЕ

Сила тока в рабочем состоянии должна составлять 4 А.

1. Снимите сиденье. См. руководство по техническому обслуживанию.
2. Снимите правую боковую крышку. См. руководство по техническому обслуживанию.
3. Снимите правый дефлектор середины рамы, при наличии. См. руководство по техническому обслуживанию.
4. Снимите верхний кожух. См. руководство по техническому обслуживанию.
5. Снимите аккумуляторную батарею. См. руководство по техническому обслуживанию.
6. Снимите угольный фильтр, при наличии. См. руководство по техническому обслуживанию.
7. См. Рисунок 1. Найдите разъем вентилятора (1) и отсоедините его.

ПРИМЕЧАНИЕ

- При установке на место провода правой свечи зажигания пыльников (3) на блоке катушек должен быть направлен в сторону левой стороны транспортного средства.
- См. Таблица 1. В раме имеются отверстия для использования елочных кабельных хомутов (12), которые помогают правильно проложить жгут проводов или закрепить провода свечей зажигания.
- При прокладке проводов свечей зажигания (2) убедитесь в наличии достаточного зазора между рамой и двигателем в сборе.

См. Рисунок 1. Установите на место провод правой свечи зажигания пыльников.

- a. Снимите стяжки кабеля с проводов и рамы.
- b. Поверните верхнюю свечу зажигания пыльника (3) в сторону левой стороны транспортного средства.
- c. Поверните нижнюю свечу зажигания пыльника (3) в сторону левой стороны транспортного средства.
- d. Проложите провода. При необходимости (2) установите кабельные стяжки.



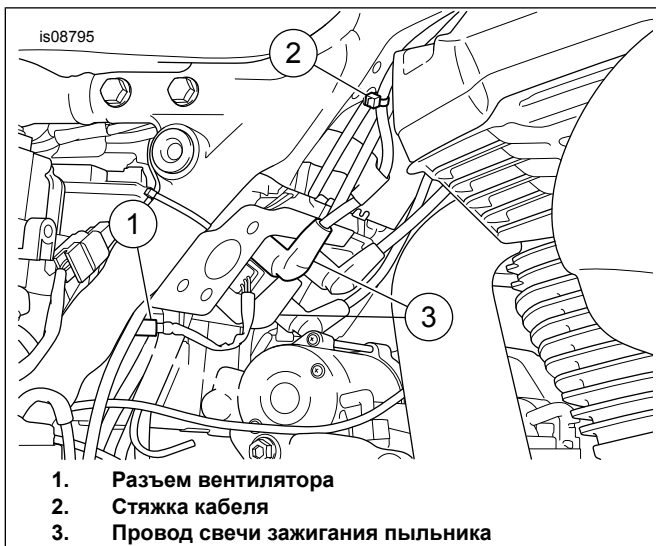


Рисунок 1. Разъем вентилятора

УСТАНОВКА

- См. Рисунок 7 . При наличии ранее установленного оборудования установите новый дефлектор средней рамы (13).
- См. рис. 2.. Установите вентилятор в сборе. В зоне лотка аккумуляторной батареи установите винты (1), стопорную шайбу (2) и плоские шайбы (3). Затяните с моментом:

Крутящий момент: 16,3 N·m (12,0 ft-lbs)

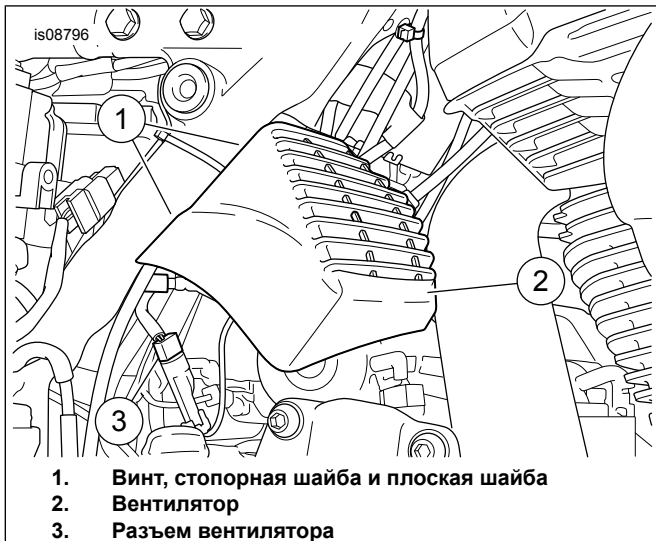


Рисунок 2. Установите вентилятор

- Только для двигателей с воздушным охлаждением:** Установите крышку шланга заднего маслопровода.
 - См. Рисунок 3. При необходимости переставьте провод(а) свечи зажигания.
 - Отпустите пружинный хомут верхнего шланга маслопровода (1) и снимите с головки только верхний шланг маслопровода.

- Снимите пружинный хомут шланга маслопровода (1) со шланга.
- Установите крышку на задний шланг маслопровода (2). Установите крышку 25,4 mm (1 in) от верхнего пружинного хомута на шланге заднего маслопровода.
- Установите пружинный хомут на шланг маслопровода и установите шланг маслопровода на головку.
- Ослабив пружинный хомут, поверните шланг так, чтобы обеспечить максимальный зазор между корпусом вентилятора и крышкой шланга маслопровода (3).

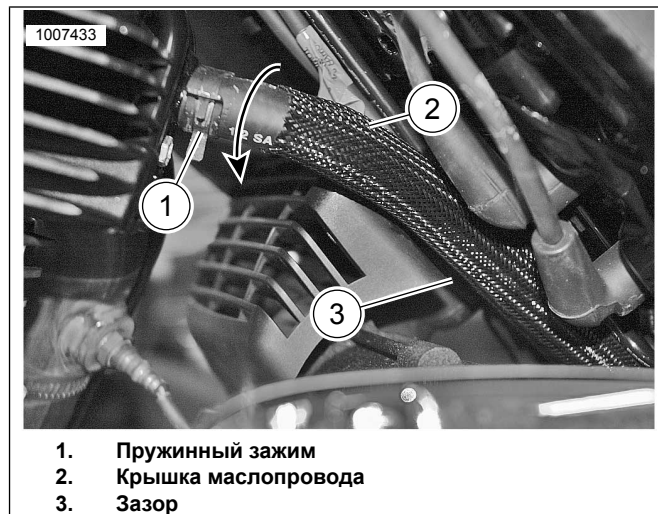


Рисунок 3. Крышка заднего маслопровода

4. ПРИМЕЧАНИЕ

См. Рисунок 5 . Установите дополнительный жгут адаптера переключаемых цепей, если между разъемом ЗЧА ТС (1) и разъемом жгута проводов реле вентилятора (2) необходимо подключить более одного аксессуара.

См. Рисунок 4 и Рисунок 5 . Соедините разъемы жгута проводов.

- Подсоедините разъем деталей и аксессуаров (1) к разъему жгута проводов реле вентилятора (2).
- Подсоедините разъем вентилятора к разъему жгута проводов реле вентилятора (3).
- Подсоедините разъем цепи переключателя жгута проводов реле вентилятора (3) к разъему транспортного средства (A).
- Прикрепите жгуты проводки входящими в комплект кабельными стяжками.

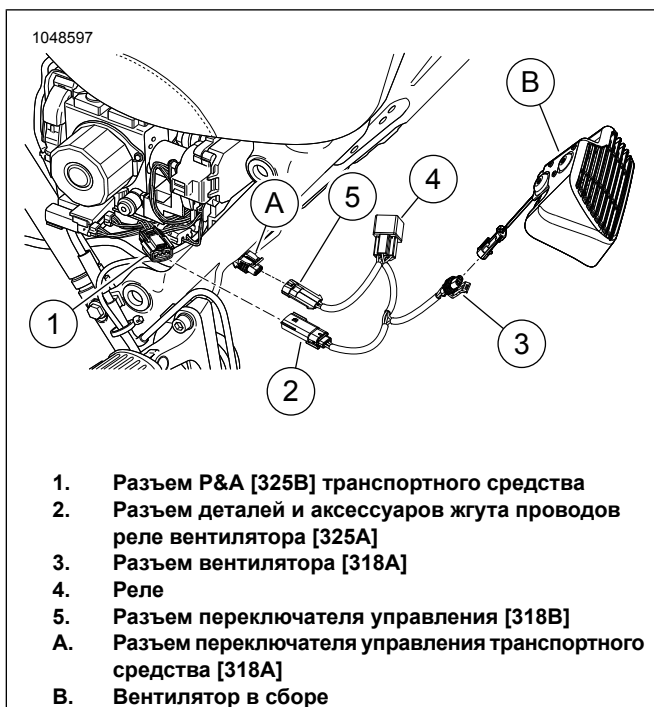


Рисунок 4. Разъемы жгута проводов

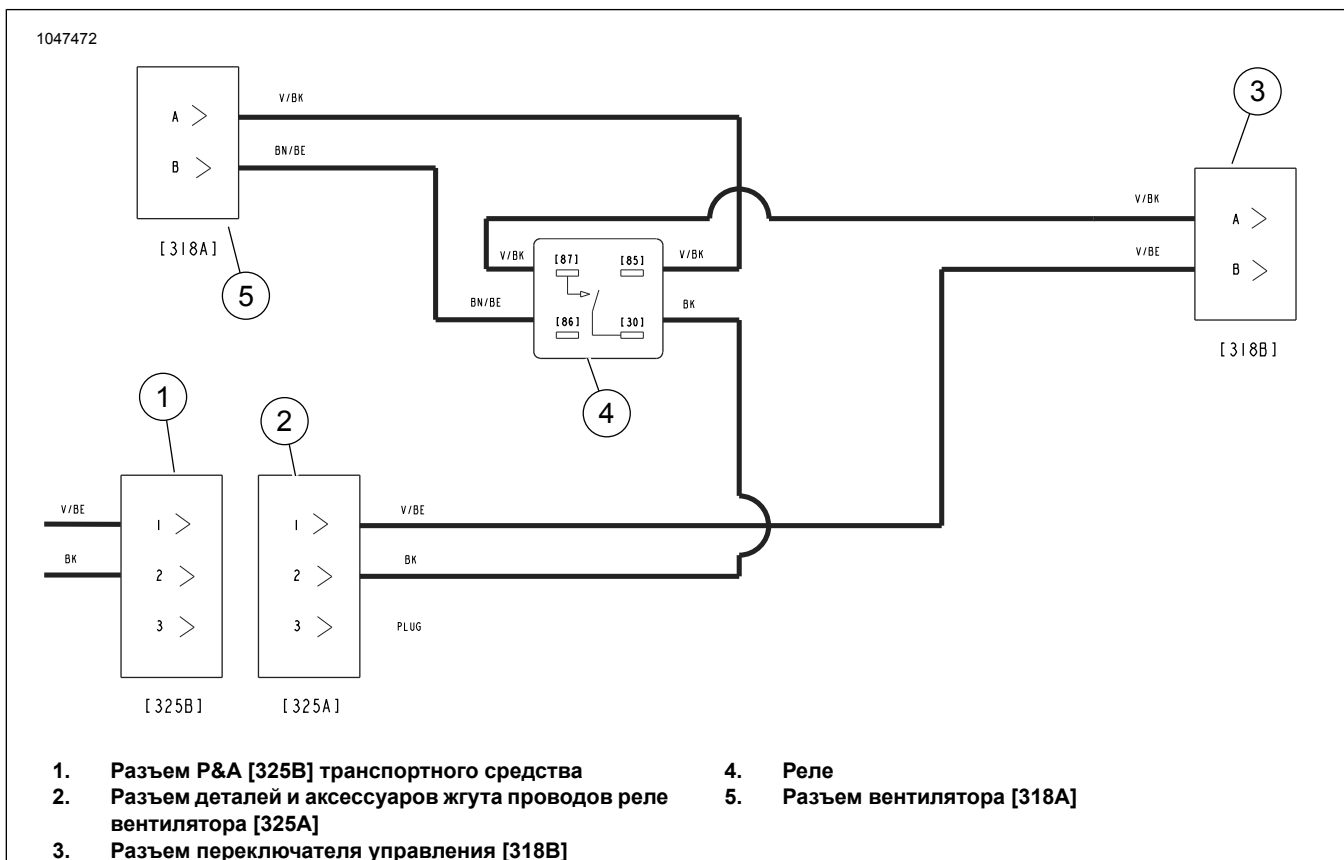


Рисунок 5. Схема электрических соединений вентилятора теплового комфорта

5. См. Рисунок 7 . **Расположение переключателя не на обтекателе:** Установите выключатель вентилятора (10).

a. См. рис. 6. Установите гайку (8), наклейку (9) и переключатель (10) в правое отверстие доступа.

b. Подключите жгут проводов, который расположен под гондолой фары, к выключателю (10). См. руководство по техническому обслуживанию.

c. **FLRT:** Разъем [205] расположен под топливным баком в коже проводов. См. руководство по техническому обслуживанию.

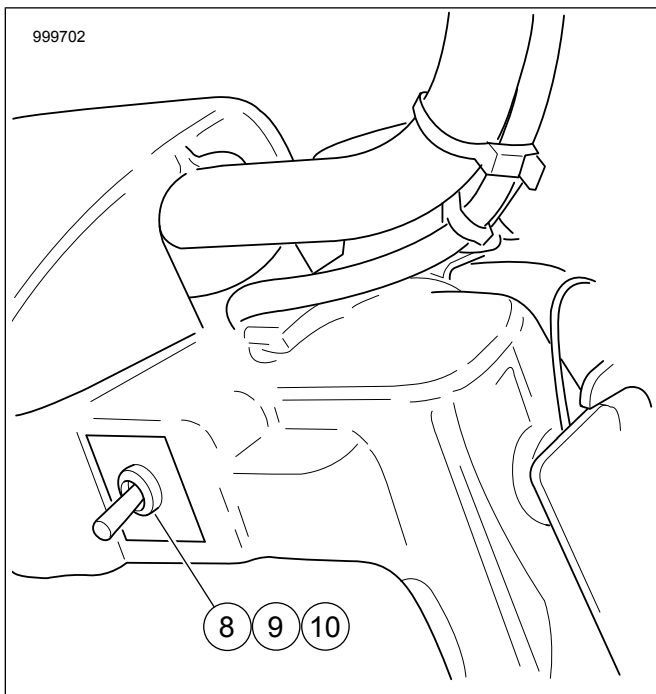


Рисунок 6. Расположение выключателя не на обтекателе

6. См. Рисунок 7 . **Расположение переключателя на обтекателе:** Установите выключатель вентилятора (5).
 - a. Если имеется, снимите заглушку левого отверстия и выбросьте ее. См. руководство по техническому обслуживанию.
 - b. Если он уже установлен, снимите левый модуль переключателя. См. руководство по техническому обслуживанию.
 - c. Установите переключатель вентилятора (5) в крайнем правом положении модуля переключателей (6).
 - d. При необходимости добавьте заглушки переключателей (7) в модуль переключателей.
 - e. Установите модуль переключателя. См. руководство по техническому обслуживанию.
7. Установите угольный фильтр, при наличии. См. руководство по техническому обслуживанию.
8. Установите аккумуляторную батарею. См. руководство по техническому обслуживанию.
9. Установите верхний кожух. См. руководство по техническому обслуживанию.

10. Установите правую боковую крышку.
11. Установите сиденье. После установки сиденья потяните его, чтобы убедиться в надежности крепления. См. руководство по техническому обслуживанию.
12. Включите вентилятор с помощью Digital Technician II.
13. Выполните проверку работы выключателя вентилятора.

Порядок действий

ПРИМЕЧАНИЕ

Без запуска двигателя убедитесь, что вентилятор ВЫКЛЮЧЕН. При определенных обстоятельствах может быть установлен ошибочный диагностический код неисправности, если двигатель запускается с вентилятором в положении ON (ВКЛ.) или Auto (Авто). Удалите код.

Вентилятор можно переключить в режим работы на Off (Выкл.) /On (Вкл.) /Auto (Авто).

• Настройка ON (ВКЛ.):

- Вентилятор ВКЛЮЧЕН, когда двигатель работает.
- Вентилятор ВЫКЛЮЧЕН, когда двигатель не работает.

• **Настройка AUTO (АВТО):** Вентилятор работает в зависимости от комбинации скорости ТС, температуры двигателя и температуры окружающего воздуха.

• Транспортные средства с датчиками температуры окружающего воздуха

- i. Вентилятор работает на скорости ниже 64 km/h (40 mph) , когда температура двигателя выше 95 °C (203 °F) , и температура окружающего воздуха выше 15 °C (59 °F) .
- ii. Вентилятор работает на скорости ниже 64 km/h (40 mph) , когда температура двигателя выше 215 °C (419 °F) , и температура окружающего воздуха ниже 15 °C (59 °F) .
- iii. Вентилятор выключается, если скорость транспортного средства превышает 72 km/h (45 mph) , или если температура двигателя опускается ниже данной температуры 202 °C (395 °F) .

• Транспортные средства без датчиков температуры окружающего воздуха

- i. Вентилятор работает на скорости ниже 64 km/h (40 mph) , когда температура двигателя выше 95 °C (203 °F) .
- ii. Вентилятор выключается, если скорость транспортного средства превышает 72 km/h (45 mph) , или если температура двигателя опускается ниже данной температуры 82 °C (179 °F) .

ЗАПАСНЫЕ ЧАСТИ

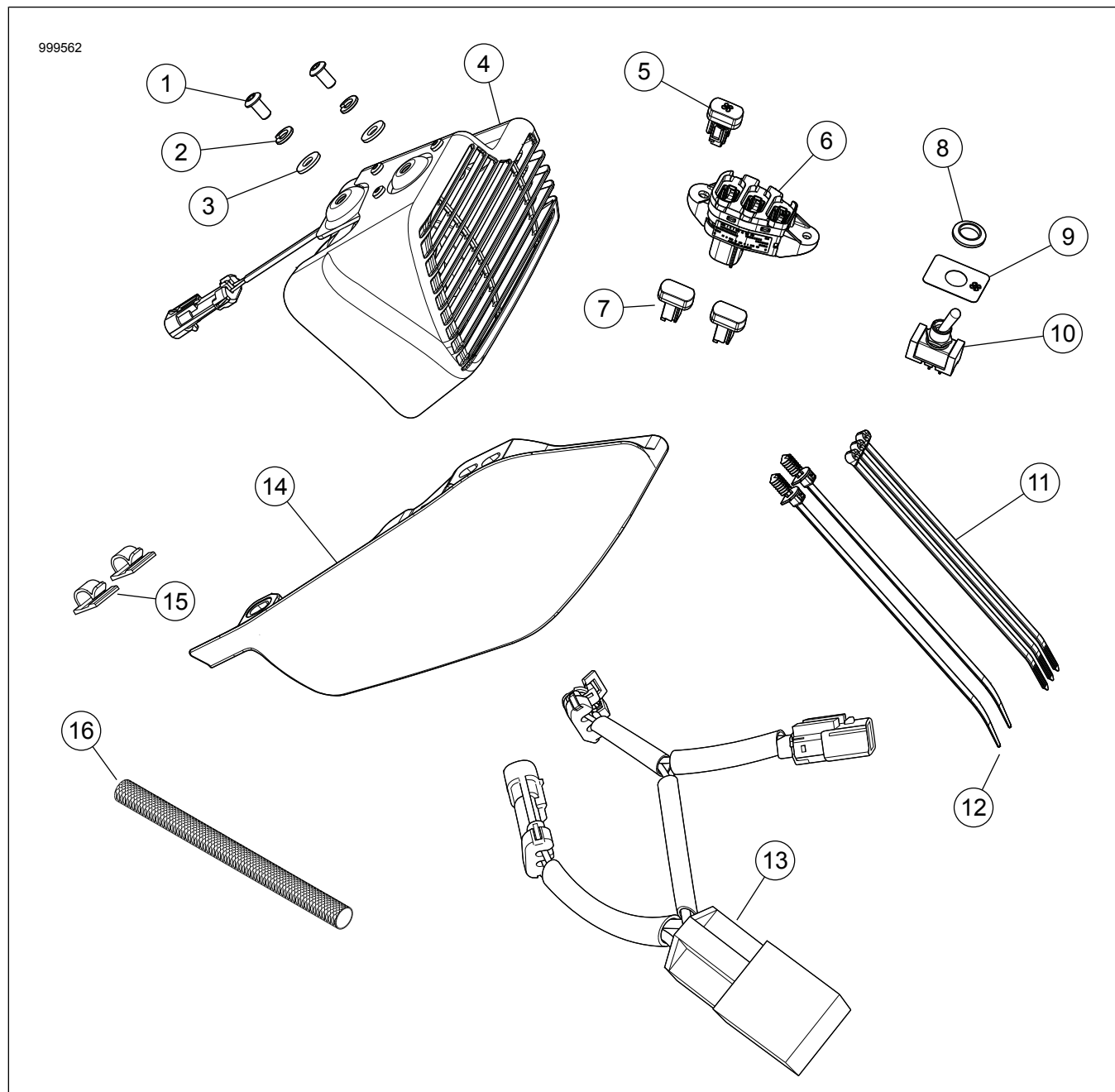


Рисунок 7. Запасные части: Комплект вентилятора

Таблица 1. Таблица запасных частей

Комплект	Позиция	Описание	КОЛ-ВО	Номер запасной части
Комплект 26800120	1	Винт с полукруглой головкой	2	4365
	2	Стопорная шайба	2	7036
	3	Шайба, плоская	2	6703
	4	Вентилятор в сборе	1	26800096
	5	Выключатель, вентилятор, быстродействующий	1	71400121
	6	Модуль переключателя	1	69200173
	7	Переключатель, приборная панель, пустая	2	71400031
	11	Стяжка кабеля	3	10006
	12	Стяжка кабеля	2	10287
	13	Жгут проводов, вентилятор теплового комфорта с реле	1	69201705
	15	Зажим, свеча зажигания	2	10120
	16	Крышка, маслопровод	1	62700220

Таблица 1. Таблица запасных частей

Комплект	Позиция	Описание	КОЛ-ВО	Номер запасной части
Комплект 26800121	1	Винт с полукруглой головкой	2	4365
	2	Стопорная шайба	2	7036
	3	Шайба, плоская	2	6703
	4	Вентилятор в сборе	1	26800096
	8	Гайка, матовый хром	1	74408-08A
	9	Паспортная табличка, выключатель вентилятора	1	1400100
	10	Выключатель, вентилятор, быстродействующий	1	71400122
	11	Стяжка кабеля	3	10006
	12	Стяжка кабеля	2	10287
	13	Жгут проводов, вентилятор теплового комфорта с реле	1	69201705
	15	Зажим, свеча зажигания	2	10120
16	Крышка, маслопровод	1	62700220	
Комплект 26800128	1	Винт с полукруглой головкой	2	4365
	2	Стопорная шайба	2	7036
	3	Шайба, плоская	2	6703
	4	Вентилятор в сборе	1	26800096
	5	Выключатель, вентилятор, быстродействующий	1	71400121
	11	Стяжка кабеля	3	10006
	12	Стяжка кабеля	2	10287
	13	Жгут проводов, вентилятор теплового комфорта с реле	1	69201705
	14	Дефлектор середины рамы	1	57200151
15	Зажим, свеча зажигания	2	10120	
16	Крышка, маслопровод	1	62700220	