



INSTRUCTIONS

94100007

2020-03-04



CASQUE-MICRO BLUETOOTH BOOM! AUDIO 10S

GÉNÉRALITÉS

Numéro de kit

76000837, 76000839

Modèles

Pour des renseignements concernant la configuration des modèles, consultez le Pièces et accessoires (P&A) catalogue de vente au détail ou la section Pièces et accessoires de www.harley-davidson.com (en anglais seulement).



La batterie interne au lithium n'est **PAS** remplaçable. Les consommateurs sont responsables de recycler leurs appareils électroniques usagés. Jetez le matériel en respectant l'ensemble des lois environnementales provinciales et fédérales.

Consultez <https://serviceinfo.harley-davidson.com> la dernière fiche d'instruction.

EXIGENCES D'INSTALLATION

REMARQUE

Les fonctions du casque-micro diffèrent selon qu'il est :

- jumelé au **WHIM (Module d'interface de casque-micro sans fil)** ou
- jumelé au **téléphone** ou

Le casque-micro se jumellera **UNIQUEMENT** avec Harley-Davidson la radio Boom!™ Box GTS ou 6.5GT par le biais de Module d'interface du casque-micro sans fil (WHIM) .

Le casque-micro ne se jumellera **PAS** directement à Harley-Davidson une radio par le biais du menu Bluetooth de celle-ci.

Suivez les directives suivantes si le véhicule est doté d'un WHIM .

Jumelage avec la radio Boom! Box GTS ou 6.5GT

Ces articles sont offerts au concessionnaire Harley-Davidson de votre région.

- **Modèles Touring et Trike 2014 et ultérieurs** : L'achat séparé de WHIM (no de pièce 76000768) est nécessaire.
- **Pour les modèles Touring et Trike 2014 à 2018**, il est nécessaire d'acheter séparément un faisceau WHIM (no de pièce 69201726) si le véhicule est équipé de la Boom! Box 6.5GT.
- **Pour les modèles FLHTCU(L), FLHTK(L, SE) et FLHX(S, SE) 2014 et ultérieurs**, l'antenne doit être déplacée pour le fonctionnement de la radio satellite. Le nouveau support est inclus dans le kit.

- Réinitialisation du logiciel par DIGITAL TECHNICIAN II (N° DE PIÈCE : HD-48650) . Réalisé par un concessionnaire Harley-Davidson .
- Logiciel radio mis à jour vers la version la plus récente. Consultez www.H-D.com/infotainment-support .

CASQUE-MICRO SANS FIL

Veillez lire le Guide de démarrage rapide pour plus d'informations concernant le fonctionnement du casque-micro sans fil. Consultez aussi www.H-D.com/infotainment-support pour la dernière version du Guide de l'utilisateur et les informations concernant les produits Bluetooth Boom! Audio ou visitez votre concessionnaire Harley-Davidson .

Mise en route

Rechargez le casque-micro sans fil. La Diode électroluminescente (LED) s'allume en rouge lorsque que le casque se recharge et en bleu quand il est complètement chargé. Une recharge complète requiert environ 2,5 heures.

Version du logiciel du casque-micro

Le CASQUE-MICRO BLUETOOTH BOOM! AUDIO 10S prend en charge la fonction de mise à jour du micrologiciel. Visitez www.H-D.com/infotainment-support pour voir les derniers logiciels à télécharger.

Casque-micro et unité de serrage

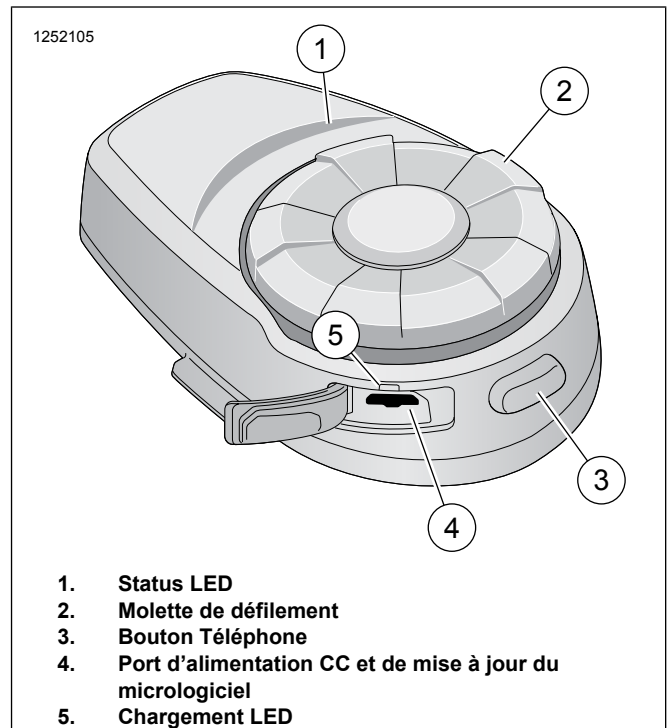


Figure 1. Configuration du casque-micro Boom! Audio 10S

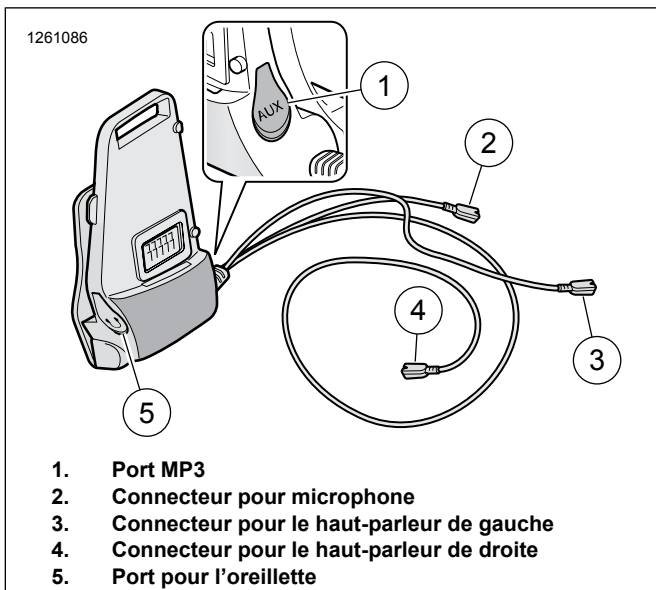


Figure 2. Unité de serrage du casque-micro Boom! Audio 10S

Tableau 1. Fonction du bouton du casque-micro 10S

Ar-ticle	Description	Fonction
1	Statut LED	Confirmation visuelle rouge et bleue
2	Molette de défilement	Répondre et mettre fin à un appel téléphonique mobile
		Rejeter un appel téléphonique mobile entrant
		Commencer et terminer une conversation par interphone
		Régler le volume en tournant
		Lire et mettre en pause un appareil stéréo Bluetooth
		Changer de chanson (précédente ou suivante) en appuyant sur le bouton et en tournant
		Entrer en mode jumelage d'interphone
		Entrer dans le menu de configuration de voix
3	Bouton Téléphone	Naviguer dans le menu de configuration
		Rechercher une station de radio
		Répondre et mettre fin à un appel téléphonique mobile
		Composition abrégée
		Transférer un appel entre un téléphone mobile et un casque-micro
		Entrer en mode jumelage de téléphone mobile
		Entrer en mode jumelage d'appareil stéréo Bluetooth
		Entrer en mode réinitialisation d'usine
Activer/désactiver la radio FM		

Tableau 1. Fonction du bouton du casque-micro 10S

Ar-ticle	Description	Fonction
4	Port de recharge et de micro-logiciel	Branché sur le port Bus série universel (USB) d'un ordinateur. Équipé d'un adaptateur USB Courant alternatif (AC (CA)) par le biais d'un chargeur mural
5	Chargement LED	Le voyant LED devient rouge pendant le chargement et bleu lorsque le chargement est terminé.

Jumeler le casque-micro sans fil au WHIM

REMARQUE

Il est **NÉCESSAIRE** de sélectionner le **casque-micro sans fil** pour jumeler tout casque-micro sans fil. **IL NE FAUT PAS** utiliser la **configuration Bluetooth** pour jumeler un casque-micro sans fil. La configuration Bluetooth sert à jumeler des téléphones ou des appareils multimédias équipés du Bluetooth.

1. Allumez le casque-micro sans fil

- a. **Mise sous tension** : Appuyez sur le bouton Téléphone et sur la molette en même temps; vous entendrez des bips de plus en plus forts et un message vocal, **Bonjour** .

2. **Allez à Accueil > Configuration.**

3. **REMARQUE**

La radio Boom! Box GTS est affichée. L'écran de la radio 6.5 GT est différent, mais les directives sont les mêmes.

Consultez Figure 3 . **Faites défiler et sélectionnez** Configuration du casque-micro sans fil.

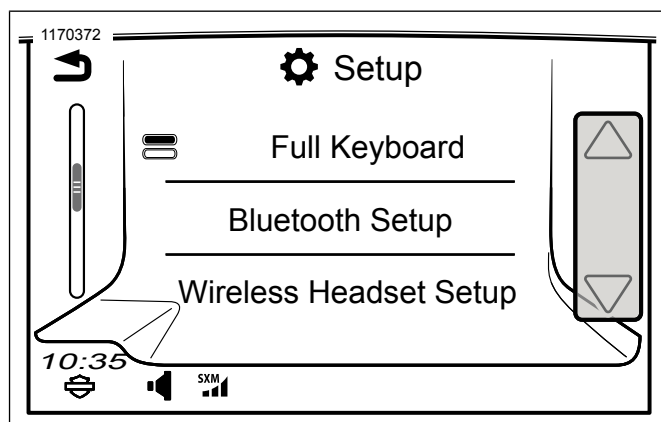


Figure 3. Sélectionner un casque-micro sans fil

4. **REMARQUE**

Que le casque-micro ou le WHIM (véhicule) soit mis en mode jumelage en premier n'a pas d'importance.

Consultez Figure 4 . **Sélectionnez** Jumeler le casque-micro du motocycliste.

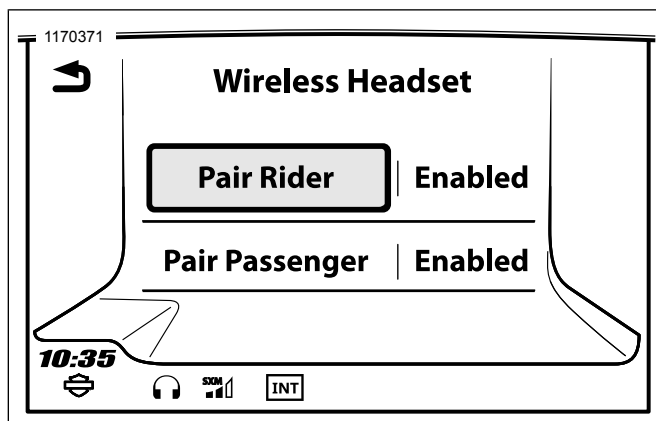


Figure 4. Jumeler le casque-micro

5. Activer le mode jumelage du casque-micro.
 - a. **Appuyez** sur le bouton Téléphone pendant 5 secondes ou jusqu'à ce que le casque-micro apparaisse dans le menu jumelage du téléphone.
6. **Sélectionnez** Boom! Audio 10S.
7. Consultez Figure 5 . Lorsqu'il est jumelé correctement, l'écran affichera ce qui suit :
 - a. Le modèle et la version du logiciel (la version peut varier)
 - b. L'adresse Bluetooth (l'adresse peut varier)
 - c. L'état de connectivité

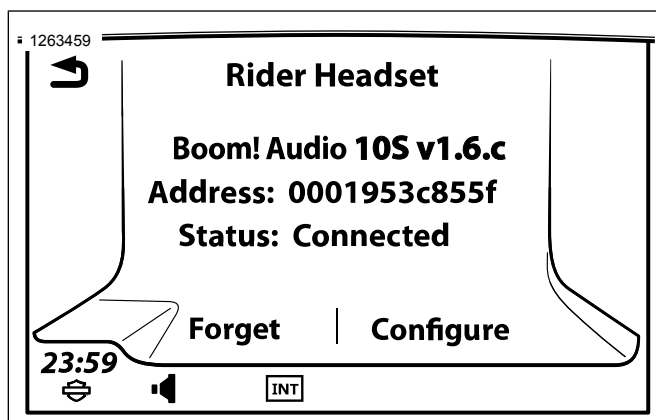


Figure 5. Le statut du casque-micro

8. Lorsque le casque-micro sera jumelé au véhicule, il y aura une confirmation sonore.
9. Répétez ces étapes pour le casque-micro du passager.

Configurations des casques-micros

REMARQUE

Le casque-micro sans fil doit être allumé et jumelé avec le système pour que les configurations suivantes s'affichent sur l'écran tactile.

Tous les paramètres de configuration sont enregistrés dans le casque-micro. Ces paramètres affecteront donc chaque appareil jumelé au casque-micro.

Les 7 modes de configuration du 10S peuvent être consultés dans le système d'infodivertissement de la Boom! Box.

Allez à Accueil > Configuration > Casque-micro sans fil > Gestion du casque-micro du conducteur ou du passager > Config.

Effet local : L'effet local est le son de votre propre voix qui est capté par le micro de votre casque-micro et reproduit dans votre oreille, par votre haut-parleur. Il vous permet de parler naturellement à un niveau correct dans différentes conditions de bruit du casque. Si cette fonctionnalité est activée, vous pouvez entendre ce que vous dites au cours d'une conversation à l'interphone ou lors d'un appel téléphonique. Ce paramètre d'origine est désactivé.

Guide vocal : Vous pouvez désactiver certains guides vocaux, mais les suivants restent actifs :

- les guides vocaux pour le menu des réglages de configuration
- les guides vocaux pour l'indicateur de niveau de batterie
- les guides vocaux pour la réinitialisation d'usine
- les guides vocaux pour le cadran de vitesse
- les guides vocaux pour les fonctions de la radio FM

Commande avancée du bruit : Lorsque la commande avancée du bruit est activée, le bruit de fond est réduit au cours d'une conversation à l'interphone. Lorsqu'elle est désactivée, le bruit de fond se mélange avec votre voix au cours de la conversation à l'interphone. Ce paramètre d'origine est activé.

Téléphone VOX : Si cette fonctionnalité est activée, vous pouvez répondre aux appels entrants en disant simplement un mot assez fort, sauf si vous êtes connecté à l'interphone. Par exemple, lorsque vous entendez une série de bips sonores pour un appel entrant, vous pouvez répondre au téléphone en disant : **Bonjour** ou tout autre mot fort. Cependant, la fonction VOX téléphone ne fonctionne pas si vous êtes connecté à l'interphone. Cette fonctionnalité est activée en usine, mais peut être désactivée via le menu de configuration, le gestionnaire de périphériques ou l'application Sena pour téléphone intelligent. Si ce mode est désactivé, vous devez taper sur la molette ou le bouton téléphone pour répondre à un appel entrant.

Interphone HD : L'interphone HD améliore l'audio bidirectionnel de l'interphone d'une qualité normale à une qualité HD. L'interphone HD sera temporairement désactivé lorsque vous entamez une conversation multiple à l'interphone. Si cette fonctionnalité est désactivée, l'audio bidirectionnel de l'interphone se changera en qualité normale. Ce paramètre d'origine est activé.

Fréquence alternative (AF) du système de radiodiffusion de données (RDS) : La fréquence alternative RDS permet à un destinataire de re-sintoniser la deuxième fréquence lorsque le premier signal devient trop faible. Lorsque RDS AF est activé sur le récepteur, il est possible d'utiliser une station de radio avec plus d'une fréquence. Le réglage par défaut est désactivé.

Interphone VOX : Interphone à activation vocale. Si cette fonctionnalité est activée, vous pouvez lancer une conversation interphone vocalement avec le dernier ami interphone contacté. Lorsque vous souhaitez démarrer l'interphone, dites un mot à

voix haute, par exemple **Bonjour** , ou soufflez dans le micro. Si vous commencez une conversation interphone vocalement, l'interphone s'éteint automatiquement lorsque vous et votre ami interphone êtes silencieux pendant 20 secondes. Toutefois, si vous lancez une conversation interphone manuellement en appuyant sur la touche de téléphone, vous devez mettre fin à la conversation interphone manuellement. Toutefois, si vous démarrez l'interphone vocalement et l'éteignez manuellement en appuyant sur la molette, vous ne serez pas en mesure de démarrer l'interphone vocalement pendant un certain temps. Dans ce cas, vous devez appuyer sur la molette pour redémarrer l'interphone. Cette fonction permet d'empêcher les connexions involontaires répétées de l'interphone causées par le bruit du vent. Après avoir réinitialisé le casque-micro, vous pourrez recommencer à démarrer l'interphone vocalement.

Désactiver le jumelage du casque-micro sans fil

1. **Allez à** Accueil > Configuration > Casque-micro sans fil.
2. **Sélectionnez** Gestion du casque-micro du conducteur ou du passager.
3. **Sélectionnez** Effacer. Cela supprimera le casque-micro sans fil du système Boom!.

Réinitialiser les réglages d'usine du casque

REMARQUE

Lorsque vous effectuez cette procédure, le lien entre le système d'infodivertissement Boom et le casque-micro sera rompu. Les casques-micros sans fil doivent être jumelés à nouveau pour que le système de communications puisse fonctionner correctement.

1. Pour rétablir les réglages par défaut de la Boom! Audio 10S, appuyez sur le bouton Téléphone pendant 10 secondes jusqu'à ce que le voyant LED soit entièrement rouge. Vous entendrez le guide vocal dire : **Réinitialisation d'usine** .
2. Dans les 10 secondes, appuyez sur la molette pour confirmer la réinitialisation. Le casque-micro sera restauré aux réglages d'usine, puis s'arrêtera automatiquement. Vous entendrez le guide vocal dire : **Réinitialisation du casque-micro, au revoir** .
3. Si vous appuyez sur le bouton Téléphone ou que vous n'appuyez pas sur la molette dans les 10 secondes, la tentative de réinitialisation sera annulée et le casque-micro retournera en mode de veille. Le guide vocal dira **Annulé** .

Réinitialisation par défaut

Consultez Figure 6. Lorsque le Boom! Audio 10S ne fonctionne pas correctement ou est en mauvais état, pour une raison quelconque, vous pouvez le réinitialiser en appuyant sur le bouton de réinitialisation en trou d'épingle à l'arrière de l'unité principale du casque-micro. Insérez un trombone dans le trou d'épingle et appuyez sur le bouton de réinitialisation pendant une seconde avec une légère pression. Le Boom! Audio 10S s'éteint et vous devez redémarrer le système et réessayer. Toutefois, ceci ne restaurera pas le casque-micro aux réglages d'usine par défaut.

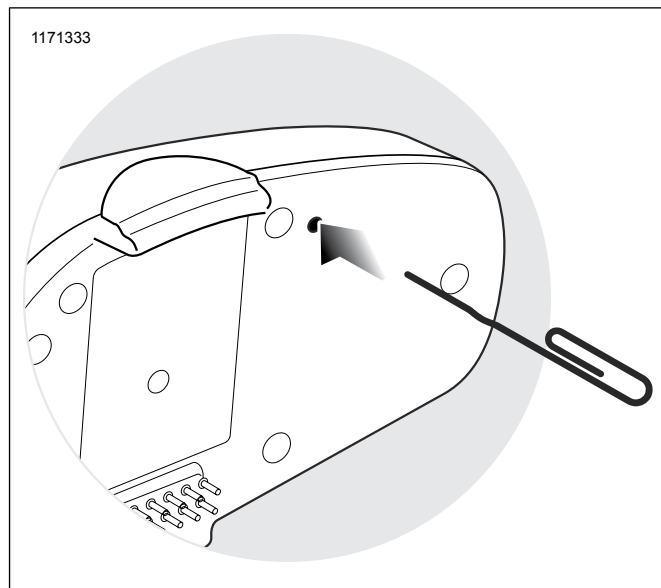


Figure 6. Réinitialisation par défaut