



BOOM! 오디오 폴 헬멧 프리미엄 뮤직 및 커뮤니케이션 헤드셋

일반

주의사항

일부 지역에서 헤드셋 스피커(헬멧 장착)의 사용을 금지하거나 제한합니다. 해당 지역의 담당 기관에 문의하여 적용 가능한 모든 법률과 법규를 준수하십시오.

키트 번호

77117-10, 76000602

모델

사운드 시스템 적합성 정보는 모델 적합성 정보는 부품 및 액세서리(P&A) 소매 카탈로그 또는 www.harley-davidson.com의 부품 및 액세서리 섹션(영어 전용)을 참조하십시오.

ST10 v8.21.0 및 TMS320 v8.19.0 이전 라디오 소프트웨어 버전이 장착된 2006-2009년 모델의 경우 소프트웨어를 업데이트하여 상위 설정에서 VOX(음성 활성화) 마이크를 조정하십시오.

키트 77117-10에 포함된 CD를 사용하여 2006-2009년 모델의 라디오 소프트웨어를 업데이트할 수 있습니다. 소프트웨어 업데이트는 Harley-Davidson 딜러에 문의하거나 www.harley-davidson.com에서 CD로 다운로드할 수도 있습니다.

주의사항

CD에 쓰이는 자료는 데이터이기 때문에 8X 이하의 기록 속도를 사용해야 합니다.

컴퓨터에 소프트웨어 다운로드 방법:

- www.H-D.com/infotainment-support 에서 "Advanced Audio Software"를 검색하십시오.
- "H-D Advanced Audio by Harmon/Kardon®" 링크로 스크롤하십시오.
- 팝업 창에서 상단의 "Software Download" 탭을 선택하고 강조 표시하십시오.
- 직접 수행 지침에 따라 현재 소프트웨어 버전을 결정하고 필요하면 업데이트하십시오.

이 키트의 헤드셋은 오픈 페이스나 폴 페이스 헬멧에 설치할 수 있습니다. 또한 헬멧 커뮤니케이션 파우치를 추가 구매하여 다양한 하프 헬멧에 설치할 수도 있습니다.

www.harley-davidson.com의 Motorclothes® 상품 섹션(영어 전용)에서 헬멧 통신 파우치 품명과 파우치에 설치할 수 있는 다양한 반모 헬멧에 대해 알아보십시오.

키트 내용물

그림 7 및 표 1 을(를) 참조하세요.

헤드셋 설치

주의사항

지침서의 설치 절차를 주의 깊게 따르십시오. Harley-Davidson 은 헤드셋의 부적절한 설치로 인해 손상된 헬멧에 대해 명시적으로나 암시적으로 보증하지 않습니다.

설치 절차가 본인의 능력을 넘어서거나 적절한 도구가 없다면, Harley-Davidson 딜러에게 헤드셋 설치를 맡기십시오.

헤드셋 커넥터 및 마이크 설치

주의사항

다양한 헬멧 셸 디자인에 맞도록 두 가지 헬멧 클램프가 제공됩니다.

1. 그림 1 을(를) 참조하세요. 볼(2)이 앞을 향하게 하여 헤드셋 커넥터 하우징(1)을 헬멧 셸(5) 외부에 배치하십시오. 라이너(6)와 셸 사이의 헬멧 가장자리 안쪽 왼쪽에 선택된 클램프(3)를 배치하십시오.

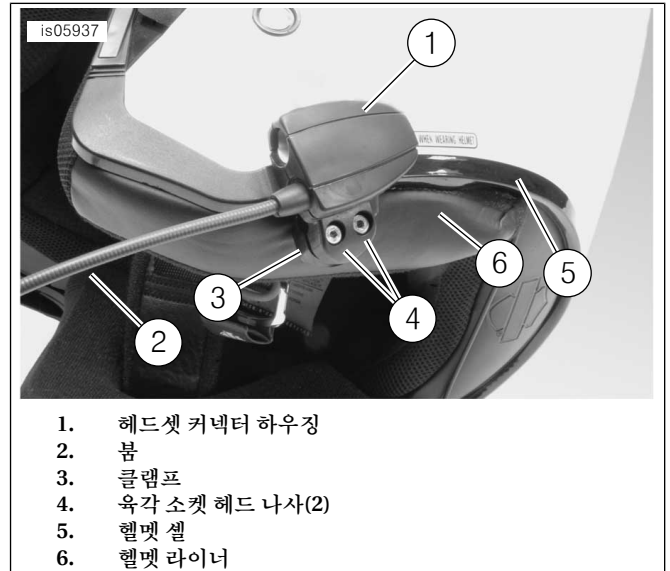


그림 1. 헬멧에 클램프 배치

2. 나사(4) 두 개로 헤드셋 커넥터 하우징을 클램프에 조립하되 완전히 조이지는 마십시오.
3. 헬멧을 착용하십시오. 필요에 따라 볼과 헤드셋 커넥터 하우징을 조정하여 마이크와 윈드 스크을 입 앞에 배치하십시오. 헬멧을 번으십시오. 육각 키(10)를 사용하여 클램프 나사를 조이고 헤드셋을 헬멧에 단단히 고정하십시오.

스피커 장착

주의사항

스피커가 헬멧에 올바르게 접착되려면 주변 온도가 최소 16°C (60°F) 이상이 되어야 합니다.

1. 그림 7 을(를) 참조하세요. 스피커는 제공된 후크와 루프 패스너(7)를 이용하여 헬멧 내부의 딱딱한 표면에 설치해야 합니다.
- 헬멧에 착탈식 이어 패드가 있는 경우 헬멧 내부에서 이어 패드를 제거하십시오.

- 헬멧에 착탈식 이어 패드가 없는 경우 헬멧 양쪽의 섬유 라이너를 조금 잘라내어 헬멧 셀의 딱딱한 내부 표면을 드러내십시오.
- 2. 50-70% 이소프로필 알코올과 30-50% 증류수 혼합액으로 헬멧 내부 스피커 설치 영역을 세척하십시오. 완전히 건조하십시오.
- 3. 후크와 루프 패스너의 한 면에서 뒤판을 제거하십시오. 뒤판에 접착제가 있는 조립된 패스너를 이어 패드 영역 내 딱딱한 표면에 누르십시오.

주의사항

왼쪽 스피커에는 짧은 와이어가 있습니다.

- 4. 패스너의 남은 면에서 뒤판을 제거하십시오. 뒤판에 접착제가 있는 패스너에 스피커를 누르십시오. 반대쪽 스피커에도 패스너 및 스피커 설치 과정을 반복하십시오.
- 5. 헬멧 클램프에서 시작하여 키트의 나무 스틱(11)을 사용하여 헬멧 셀과 내부 라이닝 사이에 스피커 와이어를 삽입하십시오. 헬멧 스피커의 나머지 스피커 와이어를 말아 여유를 두십시오.

2006-2009년 모델용 라디오 소프트웨어 업데이트

다음 지시에 따라 Harley-Davidson 고급 오디오 시스템의 소프트웨어를 간단하게 업데이트하십시오. CD를 삽입하면 라디오가 자동으로 처리합니다.

현재 라디오 소프트웨어 버전 확인

현재 소프트웨어 버전을 확인하여 소프트웨어를 업데이트해야 하는지 알아보십시오.

- 1. 라디오를 켭니다. FM 모드를 선택하십시오.
- 2. 점화 스위치를 꺼짐(OFF) 위치로 돌리십시오.
- 3. 그림 2 을(를) 참조하세요. 소프트 키(라디오 전면의 숫자 버튼) 아무거나 두 개를 길게 누르십시오. 점화 스위치를 ACCESS로 돌리십시오.

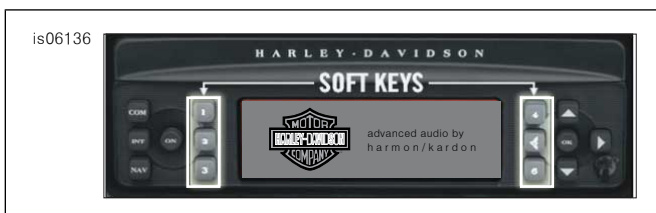


그림 2. 고급 오디오 수신기 "소프트" 키

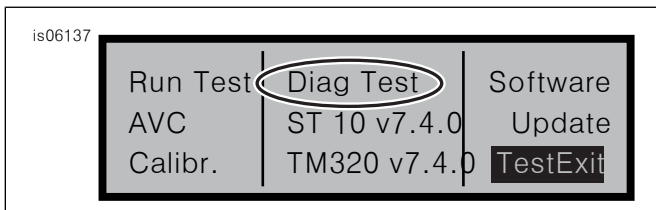


그림 3. 고급 오디오 수신기 "Diag Test" 디스플레이

- 4. 그림 3 을(를) 참조하세요. 화면 중앙에 "Diag Test"가 나타날 때까지 소프트웨어 키를 누르십시오.
- 5. "Software"라 표시된 소프트 키 4를 누르십시오.

소프트웨어 버전이 "v7.4.0"처럼 문자 "v" 뒤에 두 번 나타납니다. ST10의 경우 이 숫자가 8.22.0 보다 작다면 소프트웨어를 업데이트하십시오.

라디오 업데이트

- 1. 라디오가 FM 모드인 상태에서 CD를 꺼내십시오.
- 2. 점화 스위치를 꺼짐(OFF) 위치로 돌리십시오.
- 3. 소프트 키 아무거나 두 개를 길게 누르십시오. 점화 스위치를 ACCESS로 돌리십시오.
- 4. 화면 중앙에 "Diag Test"가 나타날 때까지 소프트웨어 키를 누르십시오.
- 5. "Update"라 표시된 소프트 키 5를 누르십시오.
- 6. 라디오 화면에 "Insert CD"가 나타나면 업데이트 파일이 포함된 CD를 삽입하십시오 (그림 4 참조). CD 플레이어 도어를 닫지 마십시오.

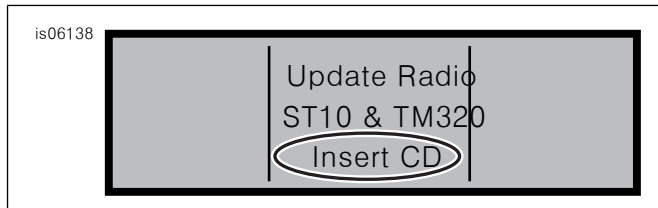


그림 4. 고급 오디오 수신기 "Insert CD" 디스플레이

라디오가 소프트웨어를 업데이트하기 시작하며 약 7분이 걸립니다. 화면 상의 메시지가 업데이트 진행 상황을 알려줍니다.

업데이트 중 라디오 전원이 두 번 꺼지고 자동으로 재시작합니다.

- 7. 라디오가 두 번 재시작한 후 "Exit"라 표시된 소프트 키 6을 눌러 일반 라디오 모드로 돌아가십시오.
- 8. 업데이트 후 라디오에서 CD를 꺼내십시오. CD가 걸린 것 같거나 나오지 않는다면
 - a. 라디오를 끄십시오.
 - b. 점화 스위치를 꺼짐(OFF) 위치로 돌리십시오.
 - c. 사용자 매뉴얼에 따라 주 퓨즈를 제거하십시오.
 - d. 5분 동안 기다리십시오. 주 퓨즈를 설치하십시오.
 - e. 전원이 복구되면 다시 CD를 꺼내십시오.

업데이트 성공 확인

업데이트 프로세스가 완료됐으므로 라디오 화면에서 소프트웨어 버전을 확인하여 업데이트가 성공적으로 이루어졌는지 알아보십시오.

- 1. 라디오가 FM 모드에 있는지 확인하십시오. 점화 스위치를 꺼짐(OFF) 위치로 돌리십시오.
- 2. 소프트 키 아무거나 두 개를 길게 누르십시오. 점화 스위치를 ACCESS로 돌리십시오.
- 3. 화면 중앙에 "Diag Test"가 나타날 때까지 소프트웨어 키를 누르십시오.
- 4. "Software"라 표시된 소프트 키 4를 누르십시오.
- 5. 이제 소프트웨어 버전이 "ST10v8.22.0" 및 "TMS320v8.19.0" 이상인지 확인하십시오. 소프트웨어 버전이 예상대로 표시되지 않으면 Harley-Davidson 딜러에 도움을 요청하십시오.
- 6. "Exit"라 표시된 소프트 키 6을 눌러 일반 라디오 모드로 돌아가십시오.

작동

1. 헤드셋과 오디오 소스에 코일형 오디오 케이블을 연결하십시오. 그림 5 을(를) 참조하십시오.

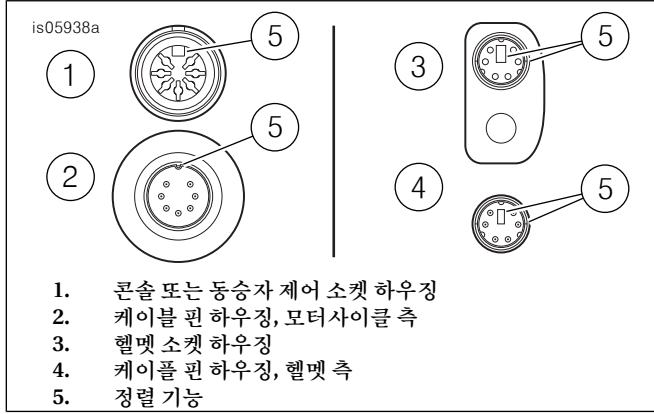


그림 5. 헤드셋 케이블 커넥터 정렬 기능

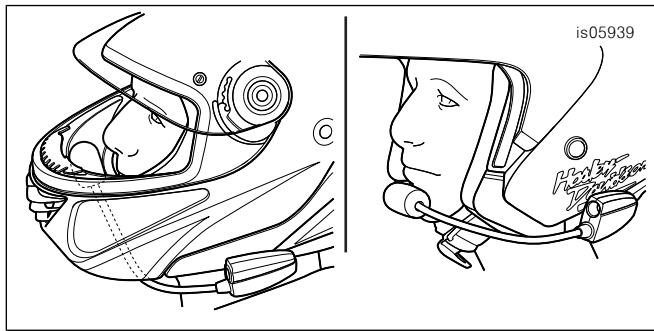


그림 6. 마이크 위치 정하기

2. 그림 6을 참조하십시오. 헬멧 착용 후 붐과 마이크의 위치를 조정하십시오.
 - a. 풀 페이스 헬멧: 붐을 헬멧 아래로 설치하고 마이크가 헬멧 내부에서 위를 향하게 하여 붐이 턱을 건드리지 않게 하십시오.
 - b. 오픈 페이스 또는 하프 헬멧: 마이크가 입술 왼쪽과 가깝게 또는 직접 접촉하게 배치하십시오.

공지

소켓에서 헤드셋을 제거할 때 코드를 당기지 마십시오. 헤드셋 잭을 잡아 당겨 소켓에서 헤드셋을 분리하십시오. (00174a)

3. 오디오 케이블은 사용하지 않을 경우 오디오 소스와 헤드셋에서 분리한 후 보관하십시오.

▲ 주의사항

모터사이클의 안전 운행을 위해, 교통 소음을 차단하거나 집중력을 방해하지 않는 수준으로 음량을 설정하십시오. 부주의하거나 교통 소음을 가릴 정도로 높은 음량을 선택하면 통제력을 잃어서 사망이나 심각한 부상으로 이어질 수 있습니다. (00539b)

정비 부품

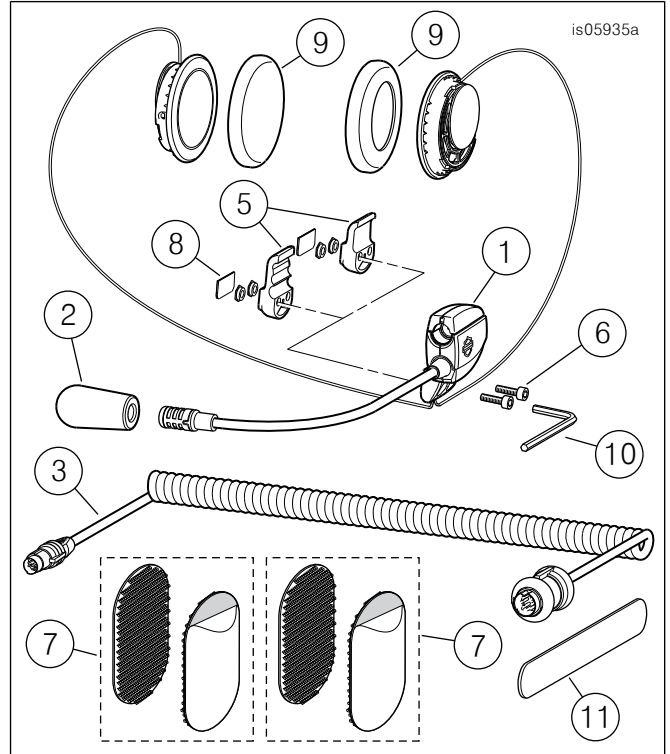


그림 7. 서비스 부품, 풀 헬멧 프리미엄 뮤직 및 커뮤니케이션 헤드셋

표 1. 정비 부품

항목	설명(수량)	부품 번호
1	헤드셋/마이크 어셈블리	별도 판매하지 않음
2	윈드 스크	77126-10
3	헤드셋 코드(키트 77117-10)	77148-10
4	헤드셋 코드(키트 76000602)	76000260
4	하드웨어 키트(품목 5-9 포함)	77151-98A
5	* 클램프, 헤드셋 커넥터 하우징(두 가지 스타일)	별도 판매하지 않음
6	* 나사(2)	별도 판매하지 않음
7	* 후크 앤드 루프 패스너(2)	별도 판매하지 않음
8	* 커버 플레이트	별도 판매하지 않음
9	* 이어패드, 스피커(2)	76529-10
10	16진수 키, 9/64in	별도 판매하지 않음
11	나무 스틱	별도 판매하지 않음
12	CD, 소프트웨어 업데이트(키트 77117-10)	다운로드 가능(모델)