



04-03-2020

الإرشادات



J04877

## سماعة الخوذة الكاملة الممتازة BOOM! AUDIO المخصصة للاتصالات والاستماع للموسيقى

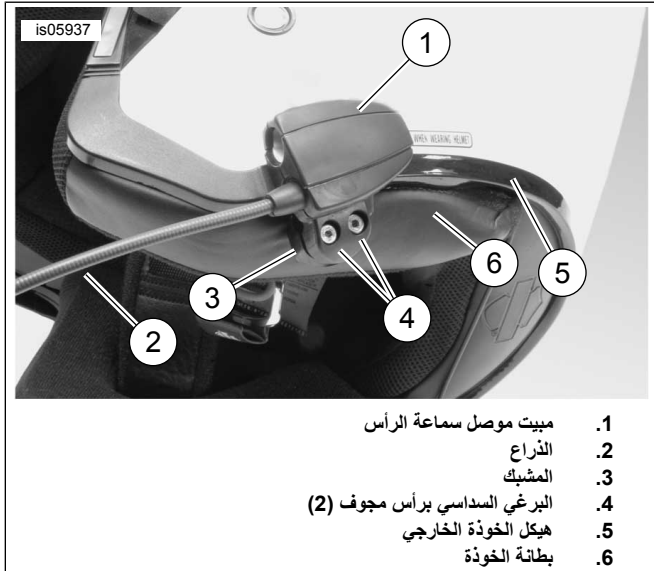
عام

### تثبيت موصل سماعة الرأس والميكروفون

ملاحظة

يتم توفير نمطين مختلفين من مشابك الخوذ بلانمان التصاميم المختلفة لهيكل الخوذ.

1. راجع الشكل 1. ضع مبيت موصل سماعة الرأس (1) على الجانب الأيسر الخارجي من هيكل الخوذة (5)، مع توجيه الذراع (2) إلى الأمام. ضع المشبك المحدد (3) على حافة الخوذة الجانبية إلى الجانب الأيسر، بين البطانة (6) والهيكل الخارجي.



1. مبيت موصل سماعة الرأس
2. الذراع
3. المشبك
4. البرغي السداسي برأس مجوف (2)
5. هيكل الخوذة الخارجي
6. بطانة الخوذة

الشكل 1. وضع المشبك على الخوذة

2. جَمِّع مبيت موصل سماعة الرأس مع المشبك باستخدام البرغيين (4)، ولكن لا تحكم الشد الآن.
3. ارتدِ الخوذة. اضبط موضع الذراع ومبيت موصل سماعة الرأس حسب الضرورة لوضع الميكروفون وجراب الريح أمام الفم. أزل الخوذة. استخدم المفتاح السداسي (10) لشد براغي المشبك لتثبيت سماعة الرأس بإحكام إلى الخوذة.

### تثبيت مكبر الصوت

ملاحظة

يجب أن تكون درجة الحرارة المحيطة على الأقل 16 °F (60 °C) ليتحقق الالتصاق السليم لمكبرات الصوت بالخوذة.

1. راجع الشكل 7. يجب تركيب مكبرات الصوت على سطح صلب داخل الخوذة باستخدام المثبتات الخطافية والحلقية المتوفرة (7).
  - إذا كانت الخوذة تضم بطانات أذن قابلة للإزالة، فأزل بطانات الأذن من داخل الخوذة.
  - إذا لم تكن الخوذة تضم بطانات أذن قابلة للإزالة، فاعمل شقين صغيرين في البطانة الداخلية للخوذة على الجانبين للوصول إلى السطح الداخلي الصلب لهيكل الخوذة الخارجي.
2. نظف مناطق تركيب مكبرات الصوت داخل الخوذة باستخدام مزيج مكون من 50-70% من كحول الإيزوبروبيل و 30-50% من الماء المقطر. اتركها حتى تجف تماماً.

ملاحظة

بعض السلطات المحلية تحظر أو تمنع استخدام سماعات الرأس (المركبة بالخوذة). راجع سلطاتك المحلية واتبع كافة القوانين واللوائح المعمول بها.

### أرقام مجموعة الأدوات

76000602، 10-77117

### الموديلات

للإطلاع على معلومات بشأن ملاءمة النظام الصوتي، راجع قطع الغيار والملحقات (P&A) كتالوج البيع بالتجزئة لقطع الغيار والملحقات أو قسم قطع الغيار والملحقات على الموقع [www.harley-davidson.com](http://www.harley-davidson.com) (باللغة الإنجليزية فقط).

بالنسبة لموديلات الأعوام 2006-2009 ذات إصدارات برامج الراديو السابقة للإصدارين ST10 v8.22.0 و TMS320 v8.19.0، يجب تحديث البرنامج للحصول على المزيد من خيارات ضبط ميكروفون VOX (العامل بالتنشيط الصوتي) في الإعدادات العليا.

يمكن استخدام القرص المدمج المضمن مع المجموعة 10-77117 لتحديث برنامج الراديو في موديلات 2006-2009. ويتوفر تحديث البرنامج أيضاً لدى وكلاء Harley-Davidson أو على الموقع [www.harley-davidson.com](http://www.harley-davidson.com) لتنزيل نسخة إلى حاسوبك.

ملاحظة

بما أن المواد التي تُكتب على القرص المضغوط هي بيانات، يجب استخدام سرعة تسجيل تساوي X8 أو أبداً.

### لتحميل نسخة من البرنامج إلى حاسوبك:

- في [www.H-D.com/infotainment-support](http://www.H-D.com/infotainment-support)، ابحث عن العبارة "برامج الصوت المتقدمة".
- انتقل لأسفل إلى رابط "صوت H-D المتقدم من Harmon/Kardon".
- في النافذة المنبثقة، حدّد علامة التبويب "تنزيل البرامج" في الأعلى وميّرّها.
- اتبع إرشادات افعل ذلك بنفسك لتحديد إصدار البرنامج الحالي وإجراء التحديث إذا لزم الأمر.

يمكن تركيب سماعة الرأس في هذه المجموعة على الخوذ المفتوحة من ناحية الوجه أو الخوذ المغلقة بالكامل من ناحية الوجه. وهي تناسب أيضاً العديد من الخوذ النصفية المزودة بحقيبة اتصالات خاصة بالخوذ عند شراء قطع إضافية.

راجع قسم بضائع Motorclothes @ على [www.harley-davidson.com](http://www.harley-davidson.com) (باللغة الإنجليزية فقط) لمعرفة أرقام قطع حقائب الاتصال الخاصة بالخوذ والإطلاع على تشكيلة من الخوذ النصفية التي يمكن تركيبها على الحقيبة.

### محتويات المجموعة

راجع الشكل 7 والجدول 1.

### تثبيت سماعة الرأس

ملاحظة

اتبع بعناية إجراءات التثبيت الواردة في ورقة التعليمات هذه. لا تقدم Harley-Davidson أي ضمانات، صريحة أو ضمنية، تغطي الخوذ التالفة بسبب التثبيت الخاطئ لهذه السماعة.

إذا لم تكن الإجراءات في حدود قدراتك، أو إذا لم تكن تملك الأدوات الصحيحة، فاطلب من أحد وكلاء Harley-Davidson تثبيت هذه السماعة.

3. أزل لوحة التقوية من جانب واحد من المثبت الخطافي أو الحلقي. اضغط على المثبت المبطن بمادة لاصقة على السطح الصلب داخل منطقة تجويف بطانة الأذن.

ملاحظة

لمكبر صوت الجانب الأيسر سلك أقصر.

4. أزل لوحة التقوية من الجانب المتبقي من المثبت. اضغط على مكبر الصوت على المثبت المبطن بمادة لاصقة. كرر تثبيت المثبت ومكبر الصوت لمكبر الصوت المقابل.

5. بدءًا من مشبك الخوذة، استخدم العود الخشبي (11) في المجموعة لإحكام أسلاك مكبر الصوت بين الهيكل الخارجي للخوذة وبطانتها الداخلية. لف أي طول زائد من سلك مكبر الصوت على شكل حلقة وأقمه في مكبري الصوت داخل الخوذة لتوفير مجال لتحريك الرأس.

## تحديث برنامج الراديو لمركبات الأعوام 2006-2009

اتبع هذه التعليمات السهلة لتحديث برنامج نظام الصوت المتقدم Harley-Davidson . بمجرد إدراج القرص المضغوط، ينجز الراديو العمل بأكمله.

### تحقق رقم إصدار برنامج الراديو الحالي

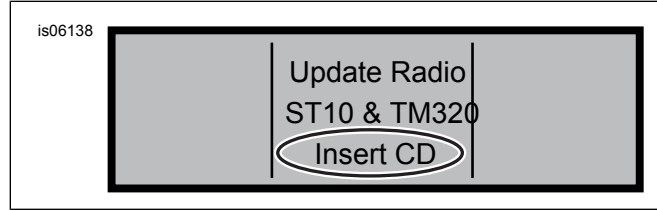
تحقق من إصدار البرنامج الحالي فقط للتأكد مما إذا كان يجب تحديث برنامج الراديو لديك.

1. قم بتشغيل الراديو. اختر الوضع FM.

2. أدر مفتاح الإشعال إلى وضع OFF (إيقاف التشغيل).

3. راجع الشكل 2. اضغط مع الاستمرار على أي مفتاحي اختيار (الأزرار المرقمة على وجه الراديو لديك). أدر مفتاح الإشعال إلى الوضع ACCESS.

5. اضغط على مفتاح الاختيار 5، المسمى "تحديث".
6. أدخل القرص المضغوط الذي يضم ملفات التحديث في الراديو عند ظهور العبارة "أدخل القرص المضغوط" على شاشة الراديو (انظر الشكل 4). لا تغلق باب مشغل الأقراص المضغوطة.



الشكل 4. شاشة "أدخل القرص المضغوط" في مستقبل الصوت المتقدم

يبدأ الراديو في تحديث البرنامج، وهي عملية تستغرق حوالي سبع دقائق. تظهر رسالة على الشاشة تعلمك بالتقدم المحرز في عملية التحديث.

يتم إيقاف تشغيل الراديو وإعادة التشغيل تلقائيًا مرتين أثناء التحديث.

7. بعد إعادة تشغيل الراديو للمرة الثانية، اضغط على مفتاح الاختيار 6، المسمى "إنهاء" للعودة إلى وضع الراديو العادي.

8. أخرج القرص المضغوط من الراديو بعد التحديث. إذا بدا أن القرص المضغوط محشور أو لم يتم إخراجها،

a. فأوقف تشغيل الراديو.

b. أدر مفتاح الإشعال إلى وضع OFF (إيقاف التشغيل).

c. أزل المصهر الرئيسي وفقًا للتعليمات الواردة في دليل المالك.

d. انتظر خمس دقائق. ركب المصهر الرئيسي.

e. عند استعادة الطاقة، حاول إخراج القرص المضغوط مرة أخرى.

### تأكد من نجاح التحديث

الآن بعد اكتمال عملية التحديث، تحقق من نجاحها من خلال مراجعة رقم إصدار البرنامج على شاشة الراديو.

1. تأكد من أن الراديو في وضع FM. أدر مفتاح الإشعال إلى وضع OFF (إيقاف التشغيل).

2. اضغط مع الاستمرار على أي مفتاحي اختيار. أدر مفتاح الإشعال إلى الوضع ACCESS.

3. استمر في الضغط على مفتاحي الاختيار حتى تظهر العبارة "اختبار التشخيص" في منتصف الشاشة.

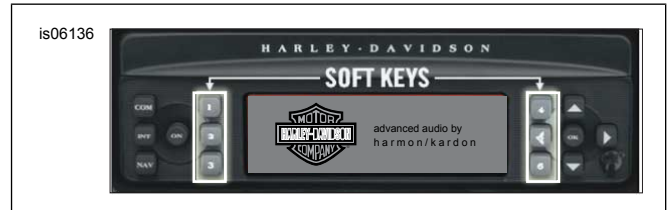
4. اضغط على مفتاح الاختيار 4، المسمى "البرنامج".

5. تحقق من أن رقم إصدار البرنامج هو الآن "ST10v8.22.0" و "TMS320v8.19.0" أو أعلى. إذا لم يتم عرض رقم إصدار البرنامج كما هو متوقع، فاتصل بوكيل Harley-Davidson للحصول على المساعدة.

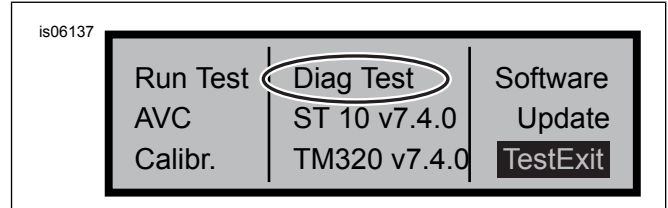
6. اضغط على مفتاح الاختيار 6 المسمى "الخروج" للعودة إلى وضع الراديو العادي.

### التشغيل

1. صل كابل الصوت الملفوف في سماعة الرأس ومصدر الصوت. راجع الشكل 5.



الشكل 2. مفاتيح "الاختيار" في مستقبل الصوت المتقدم



الشكل 3. شاشة "اختبار التشخيص" في مستقبل الصوت المتقدم

4. راجع الشكل 3. استمر في الضغط على مفتاحي الاختيار حتى تظهر العبارة "اختبار التشخيص" في منتصف الشاشة.

5. اضغط على مفتاح الاختيار 4، المسمى "البرنامج".

يتم سرد رقم إصدار البرنامج مرتين ويسبقه الحرف "v"، مثل "v7.4.0". إذا كان هذا الرقم أقل من 8.22.0 بالنسبة لـ ST10، فتابع تحديث البرنامج.

### تحديث الراديو

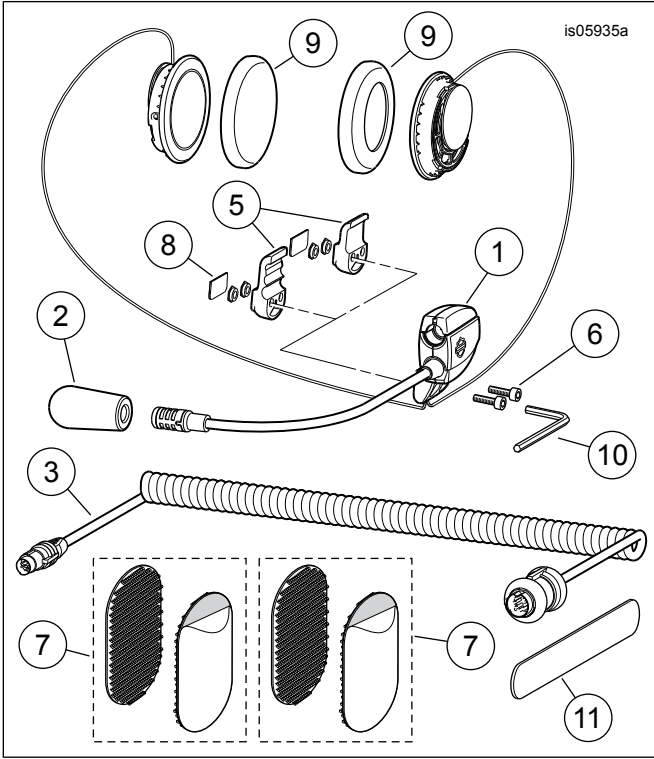
1. حين يكون الراديو في الوضع FM، أخرج أي قرص مضغوط في الراديو.

2. أدر مفتاح الإشعال إلى وضع OFF (إيقاف التشغيل).

3. اضغط مع الاستمرار على أي مفتاحي اختيار. أدر مفتاح الإشعال إلى الوضع ACCESS.

4. استمر في الضغط على مفتاحي الاختيار حتى تظهر العبارة "اختبار التشخيص" في منتصف الشاشة.

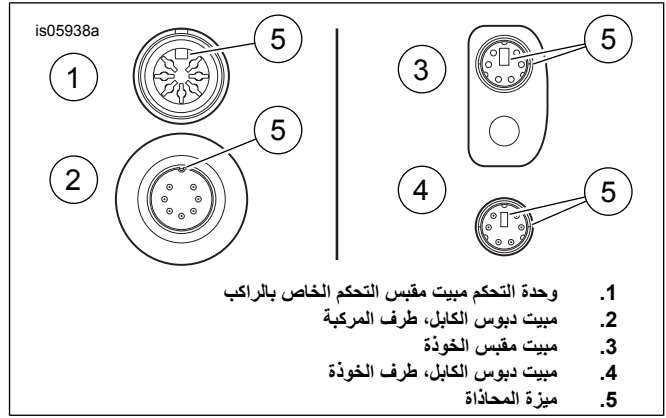
## قطع غيار الخدمة



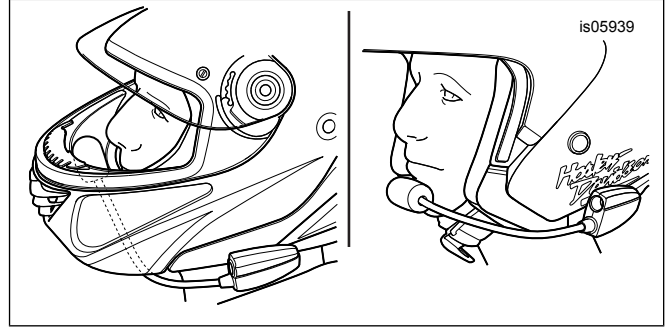
الشكل 7. قطع غيار الخدمة، سماعة الخوذة الكاملة الممتازة المخصصة للاتصالات والاستماع للموسيقى

### الجدول 1. قطع غيار الخدمة

رقم الجزء	الوصف (الكمية)	العنصر
1	مجموعة سماعة الرأس/الميكروفون	مجموعة سماعة الرأس/الميكروفون
2	جراب الريح	جراب الريح
3	سلك سماعة الرأس (المجموعة 10-77117)	سلك سماعة الرأس (المجموعة 10-77117)
4	مجموعة المعدات (تتضمن العناصر من 5 إلى 9)	مجموعة المعدات (تتضمن العناصر من 5 إلى 9)
5	* مشبك، مبيت موصل سماعة الرأس (نمطان)	* مشبك، مبيت موصل سماعة الرأس (نمطان)
6	* برغي (2)	* برغي (2)
7	* المثبت الخطافي والحلقي (2)	* المثبت الخطافي والحلقي (2)
8	* لوحة الغطاء	* لوحة الغطاء
9	* بطانة الأذن، مكبر الصوت (2)	* بطانة الأذن، مكبر الصوت (2)
10	مفتاح سداسي، in 9/64	مفتاح سداسي، in 9/64
11	عود خشبي	عود خشبي
12	قرص مضغوط، تحديث البرنامج (المجموعة 10-77117)	قرص مضغوط، تحديث البرنامج (المجموعة 10-77117)



الشكل 5. ميزات محاذاة موصل كابل سماعة الرأس



الشكل 6. تحديد موضع الميكروفون

2. راجع الشكل 6. بعد وضع الخوذة على وضع التشغيل، ضع الذراع والميكروفون.

- a. بالنسبة للخوذة المغلقة بالكامل من ناحية الوجه: وجّه الذراع تحت الخوذة، مع توجيه الميكروفون بشكل قائم إلى الأعلى داخل الخوذة، بحيث لا يلامس الذراع الذقن.
- b. بالنسبة للخوذة النصفية أو المفتوحة من ناحية الوجه: ضع الميكروفون بحيث يلامس بشكل طفيف أو مباشر الجهة اليسرى من الشفتين.

### ملاحظة

لا تسحب السلك لفك سماعة الرأس من المأخذ. اسحب مقبس سماعة الرأس لفصل سماعة الرأس من المأخذ. (a00174)

3. أفضل كابل الصوت عن مصدر الصوت وسماعات الرأس، وضعه في مكان مغلق عندما لا يكون قيد الاستخدام.

### تحذير

لا تحدد مستوى صوت يحجب الضوضاء المرورية أو يشوش التركيز اللازم للتشغيل الآمن للدرجة النارية. مصادر تشتيت الانتباه أو مستوى الصوت الذي يحجب الضوضاء المرورية، قد يؤدي إلى فقد السيطرة الأمر الذي قد يؤدي إلى حدوث وفاة أو إصابات خطيرة. (b00539)