



# UTASÍTÁSOK

94100161

2024-10-25



## STAGE I ÉS II HANGSZÓRÓ KÉSZLET - TWIN COOLED ALSÓ IDOMON (CIKKSZ: 76000988 ÉS 76000989)

### ÁLTALÁNOS TUDNIVALÓK

Ezek a hangszórók kifejezetten úgy készültek, hogy a Twin-Cooled™ modellek alsó idomaiba illeszkedjenek (a Tri-Glide kivételével).

#### MEGJEGYZÉS

A QR kódot csak a Harley-Davidson audio alkalmazásban lehet beolvasni.

Az újonnan telepített audiorendszer és a hangszórók csak akkor fognak hangot lejátszani, ha azok a Harley-Davidson audio app segítségével, vagy egy hivatalos Harley-Davidson márkakereskedésben lettek konfigurálva.

Táblázat 1.

Harley-Davidson Audio Powered by Rockford Fosgate®	
Készlet	QR-kód
76000988 (1. szakasz)	
76000989 (2. szakasz)	

#### MEGJEGYZÉS

A Harley-Davidson járműveken használt hangszórók, erősítők és kábelek különböző generációit nem úgy tervezték vagy tesztelték, hogy egymással is működjenek. Az optimális teljesítmény és kompatibilitás biztosítása érdekében fordulj a márkakereskedésedhez.

A Harley-Davidson Audio Powered by Rockford Fosgate hangszórók az azonos generációs (stage I vagy stage II) hangszórókkal párosítva nyújtják a legjobb akusztikai élményt. A hangszóró kimeneti jeleit, így a helyszínét és stage szintjét is az applikáció rendeli hozzá. A hangszóróban nem okoz károkat, ha a kimeneti hozzárendelése, stage száma vagy a helyszíne helytelenül van konfigurálva, de a teljesítménye valószínűleg csökkenni fog.

### Modellek

#### MEGJEGYZÉS

Ezek a hangszórók **KIZÁRÓLAG 2014-es és újabb Harley-Davidson audiorendszerekhez használhatók. A 2006-2013 közötti Harley-Davidson audiorendszerekkel való használat **VÉGLEGES károkat okoz ezekben a hangszórókban. A 2005-ös vagy korábbi Harley-Davidson audiorendszerekkel való használat **VÉGLEGES károkat okoz az adott audiorendszerben.******

A felszereléssel kapcsolatos tájékoztatásért lásd a P&A kiskereskedelmi katalógust vagy a [www.harley-davidson.com](http://www.harley-davidson.com) Parts and Accessories (Alkatrészek és tartozékok) részét (amely kizárólag angol nyelven áll rendelkezésre).

Győződjön meg arról, hogy a legfrissebb útmutatót használja, amelyet a következő címen érhet el: [h-d.com/isheets](http://h-d.com/isheets)

A Harley-Davidson ügyfélszolgálati központja az 1-414-343-4056-os, illetve (csak az USA-ban) az 1-800-258-2464-es telefonszámon érhető el.

### Szerelési követelmények

Töltse le a Harley-Davidson audio alkalmazást.

Az alkatrészeket a Harley-Davidson-márkakereskedőtől szerezheted be.

- **2014-es és újabb FLTRUSE és Touring modellek:** Ehhez a telepítéshez külön be kell szerezni a Harley-Davidson elsődleges erősítő és adapter eszköz készletet (cikksz.: 76000997).
- **2014-es és újabb FLTRUSE és Touring modellek:** Ehhez a telepítéshez külön be kell szerezni a Harley-Davidson elsődleges erősítő szerelőkészletet (cikksz.: 76000974 vagy 76001045).
- **2014-es és újabb FLTRUSE és Touring modellek:** Lehet, hogy ehhez a telepítéshez külön be kell szerezni a Harley-Davidson másodlagos erősítő szerelőkészletet (cikksz.: 76000975). Ez attól függ, hogy van-e hat vagy több hangszóró, és hogyan vannak hozzárendelve az erősítő csatornáknak.
- **2014-es és újabb FLTRUSE és Touring:** Ehhez a telepítéshez külön be kell szerezni a Harley-Davidson Twin-Cooled alsó idomra szerelt hangszóró kábelköteg telepítő készletet (cikksz.: 76000991).

## ▲ FIGYELEM

A motoros és az utas biztonsága a készlet megfelelő beszerelésétől függ. Alkalmazza a szervizkézikönyvben ismertetett megfelelő eljárást. Ha nem áll módjában elvégezni az eljárást, vagy ha nem rendelkezik a megfelelő szerszámokkal, akkor a beszerelést végeztesse el Harley-Davidson-márkakereskedésben. A készlet nem megfelelő módon való beszerelése súlyos, akár végzetes személyi sérülést is okozhat. (00333b)

Javasoljuk, hogy ezt egy Harley-Davidson márkakereskedés technikusa szerelje be.

## A készlet tartalma

Lásd: Ábra 4 és Táblázat 2

## ELŐKÉSZÜLETEK

### ▲ FIGYELEM

A továbblépés előtt vegye ki a főbiztosítékot, hogy megelőzze a motor véletlen beindulását, ami súlyos, akár végzetes személyi sérüléshez is vezethet. (00251b)

#### MEGJEGYZÉS

Ez az útmutatólap a szervizkézikönyv információin alapul. A szereléshez az adott évjáratú motorkerékpár-modell szervizkézikönyve is szükséges. Ez a Harley-Davidson-márkakereskedésben szerezhető be.

1. Távolítsa el a bal nyeregáskát.
2. Távolítsa el a bal oldalburkolatot.
- 3.

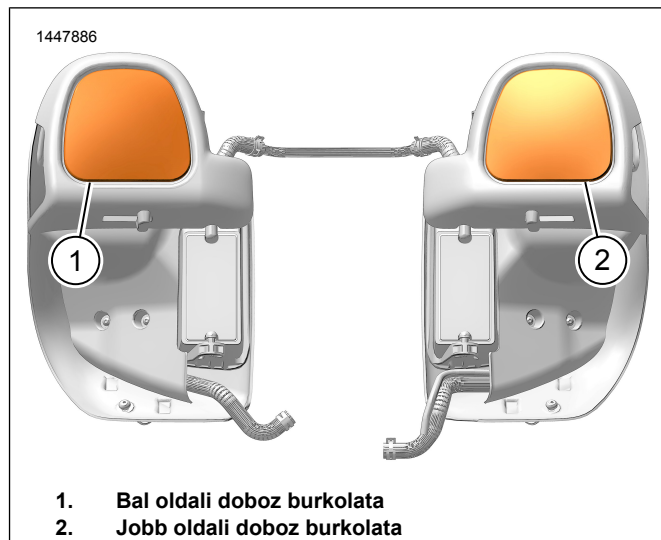
#### MEGJEGYZÉS

**Riasztórendszerrel rendelkező modellek:** Iktassa ki a riasztórendszert.

Vegye ki a főbiztosítékot.

## ELTÁVOLÍTÁS

1. Ábra 1 Távolítsd el és selejtezd le az alsó idom hangszóródobozának burkolatát (1, 2).
  - a. A dobozt három kapocs tartja a helyén.



1. Bal oldali doboz burkolata
2. Jobb oldali doboz burkolata

Ábra 1. Alsó idom dobozának burkolata

## BESZERELÉS

#### MEGJEGYZÉS

Ábra 4 Az új hangszórók védőrácsai oldalspecifikusak. A sáv és pajzs logók befelé néznek.

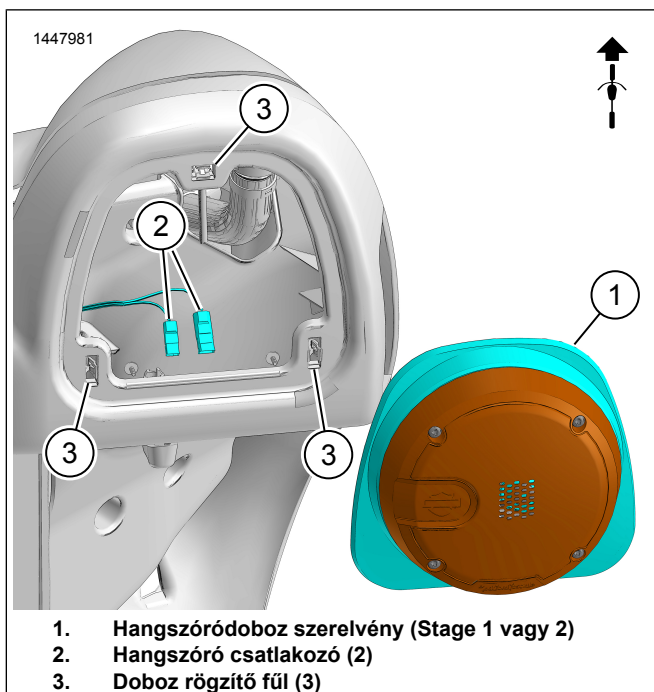
- Ellenőrizze, megfelelő tájolását a Bar & Shield jelkép, mielőtt továbblépne.

1. Ábra 4 Szereld fel a hangszóródoboz szerelvényt (2, 7 vagy 3, 6).
  - a. Ábra 3 Igazítsd a helyére a hangszóródoboz szerelvényt.
  - b. Ábra 2 Csatlakoztasd a hangszóró csatlakozóit (2).

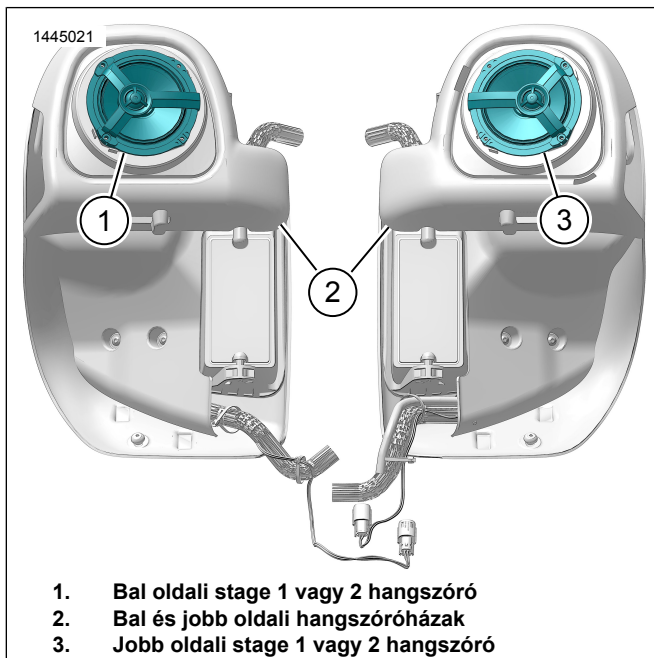
#### MEGJEGYZÉS

A villás csatlakozók azért eltérő méretűek, hogy ne lehessen rossz helyre kötni őket.

- c. Szereld fel a hangszóródoboz szerelvényt (1).
2. Ismételd meg az eljárást az ellenkező oldalon.



Ábra 2. Alsó idomba szerelt hangszóró felszerelése



Ábra 3. Twin Cooled hangszóró tájolása

## KÉSZ

### MEGJEGYZÉS

A hangrendszer károsodásának megelőzése érdekében a főbiztosíték beszerelése előtt ellenőrizd, hogy a gyújtáskapcsoló OFF (kikapcsolt) helyzetben van-e.

1. Tegye vissza a főbiztosítékot.
2. Kapcsolja be a gyújtást, de ne indítsa be a motort.

3. Győződjön meg róla, hogy valamennyi hangszóró üzemel, illetve az előlről hátrafelé való elhalkulást vezérlő funkció is megfelelően működik. Ha nem ezt tapasztalja, ellenőrizze a hangszórók bekötését.
4. Szerelje fel a bal oldalburkolatot.
5. Szerelje fel a bal nyeregtáskát.

## ALKALMAZÁS BEÁLLÍTÁSA

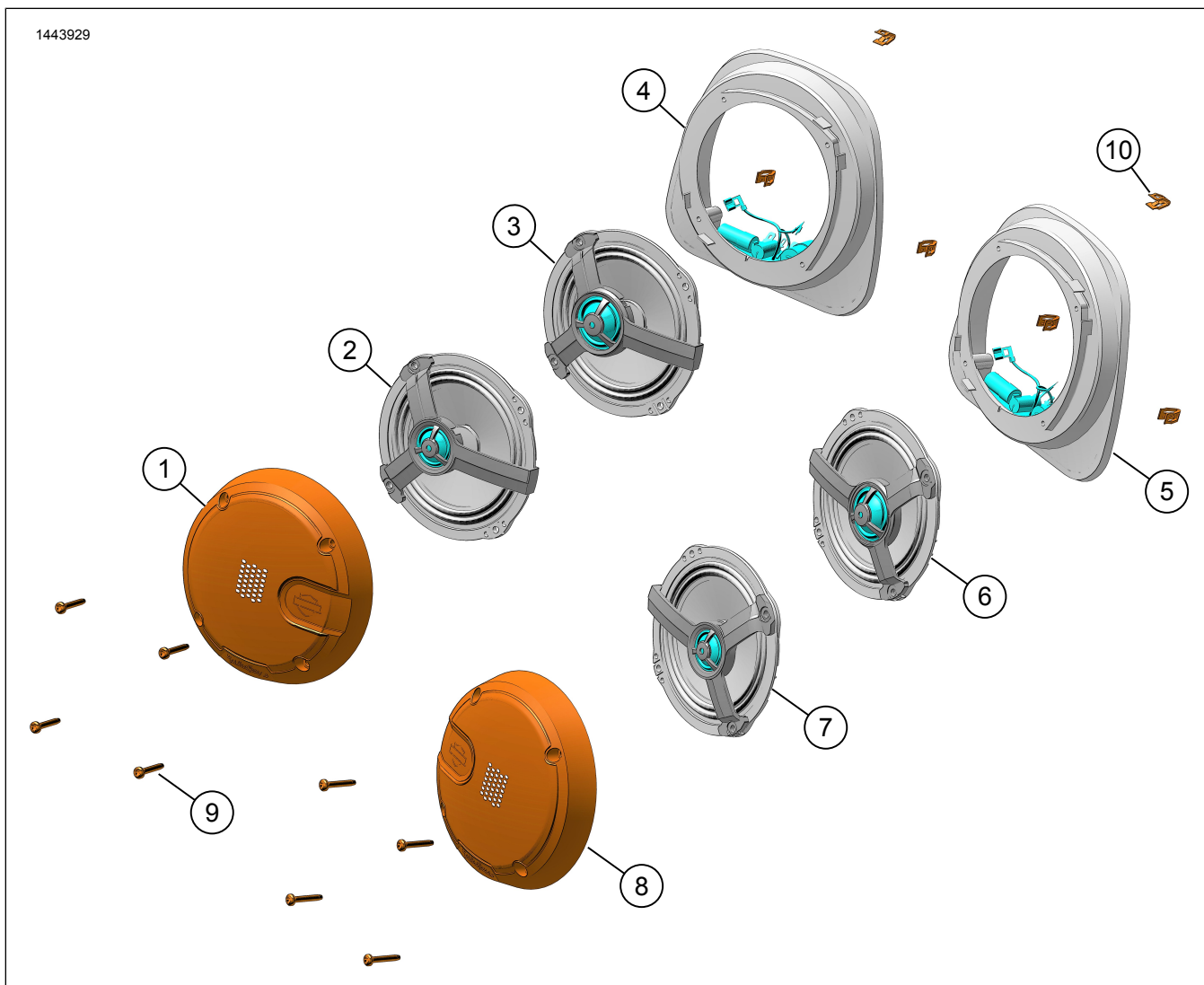
1. [Unresolved graphic link \(id=40125-100120\)](#) Hozzáférés az audiorendszeredhez.
  - a. Párosítsa az eszközt (1) a rendszerhez.
  - b. Az alkalmazásmenük (2) segítségével állítsd be a jármű hangrendszerét.
2. [Unresolved graphic link \(id=40125-100121\)](#) Főmenü képernyő.
  - a. Főmenü ikon (1).
  - b. Állítsd vissza vagy változtasd meg a biztonsági PIN-kódodat (személyi azonosítószámodat) (2).
  - c. Szerkeszd és nevezd át a rendszert (3).
  - d. Főmenü testreszabása a motorod képével (4).
  - e. Bluetooth-kapcsolat jelzője. Az áthúzott jel a következőket jelzi: Nincs csatlakoztatva (5).
3. [Unresolved graphic link \(id=40125-100122\)](#) Menü képernyő beállítása.
  - a. Menü ikon beállítása (1).
  - b. Az iSheeten levő QR-kód (2) beolvasására használható.
  - c. Stage 1 vagy 2 hangszóró, a hangszóró pozíciója, és a fehér zaj a hangszóró megadásához manuális beállítása.
4. [Unresolved graphic link \(id=40125-100123\)](#) Hangszínszabályozó beállítási képernyő.
  - a. Hangszínszabályozó beállítási ikon (1)
  - b. 7 sávú hangszínszabályozó (2) frekvenciahangolása.
  - c. Egyéni vagy előre beállított hangszínszabályozó választás (3).
5. [Unresolved graphic link \(id=40125-100124\)](#) Diagnosztikai menü képernyő.
  - a. A diagnosztikai menü ikonja (1) a hangrendszer állapotát jeleníti meg.
  - b. Nyisd meg a hangszóró tesztelési képernyőt (2).

c. Hangszóró és erősítő állapotának (3) frissítése az alkatrész javítása után.

d. Válaszd ki a hangszórót a fehér zaj (4) teszteléséhez és működés ellenőrzéséhez.

e. Visszatérés a diagnosztikai menü képernyőhöz (5).

## SZERVIZELHETŐ ALKATRÉSZEK



Ábra 4. Szervizalkatrészek, Alsó idom hangszórók

Táblázat 2. Szervizelhető alkatrészek

Tétel	Leírás (mennyiség)	Cikkszám	Készlet száma
1	Hangszóró rács, bal oldali, stage 1	76001032	76000988
	Hangszóró rács, bal oldali, stage 2	76001034	76000989
2	Hangszóró, bal oldali, stage 1	76001002	76000988
3	Hangszóró, bal oldali, stage 2	76001015	76000989
4	Hangszóróház, bal oldali, stage 1	76001047	76000988
	Hangszóróház, bal oldali, stage 2	76001048	76000989
5	Hangszóróház, jobb oldali, stage 2	76001048	76000989
	Hangszóróház, jobb oldali, stage 1	76001047	76000988
6	Hangszóró, jobb oldali, stage 2	76001015	76000989
7	Hangszóró, jobb oldali, stage 1	76001014	76000988
8	Hangszóró rács, jobb oldali, stage 1	76001033	76000988
	Hangszóró rács, jobb oldali, stage 2	76001035	76000989
9	Csavar, önmetsző, gombfejű (8)	10201097	76000988, 76000989
10	Doboz kapocs (6)	12200025	76000988, 76000989