



11-11-2022

הוראות

94100521



סרכת 2 STAGE MILWAUKEE-EIGHT™ SCREAMIN' EAGLE

- מומלץ לרכוש בנפרד סרכת תותבי מרווח לגל הזיזים (מס' חלק 06-25928). ערכה זו מכילה חמישה מפרידים שונים כדי להשיג יישור נכון של גלגל השרשרת.
- יש צורך ב- טכנאי דיגיטלי (DT II) עבור הכיול של מודול בקרה אלקטרוני (ECM). פנה לסוכן של Harley-Davidson.

כללי

מספר ערכה

A, 92500058A, 92500074A, 92500075A92500047

תכולת הערכה

ראה איור 3 ו איור 4.

עיין ב טבלה 1 ו טבלה 2.

דגמים

למידע על ההתאמה לדגמים ניתן לעיין בקטלוג הקמעונאי של חלקים ואביזרים (P&A) או בדף "Parts and Accessories" באתר www.harley-davidson.com (חלקים ואביזרים).

ודא שאתה משתמש בגרסה העדכנית ביותר של דף ההוראות. היא זמינה ב: h-d.com/isheets

יש ליצור קשר עם מרכז התמיכה ללקוחות של Harley-Davidson בטלפון 1-800-258-2464 (ארה"ב בלבד) או 1-414-343-4056.

דרישות התקנה

⚠ אזהרה

הבטיחות של הרכב והנוסע תלויה בהתקנה נכונה של הערכה הזאת. השתמש בהליכי הטיפול המתאימים שבמדריך. אם אינך מסוגל לבצע את הנוהל או אם אין לך הכלים הנכונים, בצע את ההתקנה בסוכנות Harley-Davidson. התקנה לא נאותה של הערכה הזאת עלולה לגרום למוות או פגיעה חמורה. (b00333)

עיין בפרקים המתאימים במדריך הטיפול למידע על הכלים הייעודיים הדרושים להתקנת ערכה זו.

הערה

גיליון הנחיות זה מתייחס למידע במדריך השירות. יש צורך במדריך הטיפול לאופנועים מהשנה ומהדגם המסוימים לצורך ההתקנה הזו. ניתן לקבל אותו דרך:

- סוכנות של Harley-Davidson.

- פורטל המידע על תיקונים של Harley-Davidson (H-D Service Information Portal): הגישה היא למנויים; מכיל מידע עבור רוב דגמי שנת 2001 והדגמים החדשים יותר. למידע נוסף ראה את השאלות הנפוצות על מנויים.

ניתן למצוא את פריטים אלה אצל סוכן Harley-Davidson.

- **דגמי 2017-2019:** נדרשת רכישה בנפרד של ערכת מכלול משאבת שמן (מס' חלק 62400247 - קירור בשמן) או (מס' חלק 62400248 - קירור כפול).

- רכישה נפרדת של ערכת Cam Drive Retention (חלק מס' 06-25566).

- רכישה נפרדת של ערכת ניקוי אוויר זרימה גבוהה עבור Screamin' Eagle.

הכנה

⚠ אזהרה

בעת הטיפול במערכת הדלק, אסור לעשן או לאפשר הימצאות להבה פתוחה או ניצוצות בסביבה. בניזין הוא חומר דליק ונפיץ מאוד, העלול לגרום למוות או פגיעה חמורה. (a00330)

1. שחרר את דריכת מערכת האבטחה, אם קיימת. ראה מדריך למשתמש.
2. הרם את הגלגל האחורי מעל הקרקע. עיין במדריך הטיפול.
3. הסר את הנתוך הראשי. עיין במדריך הטיפול.

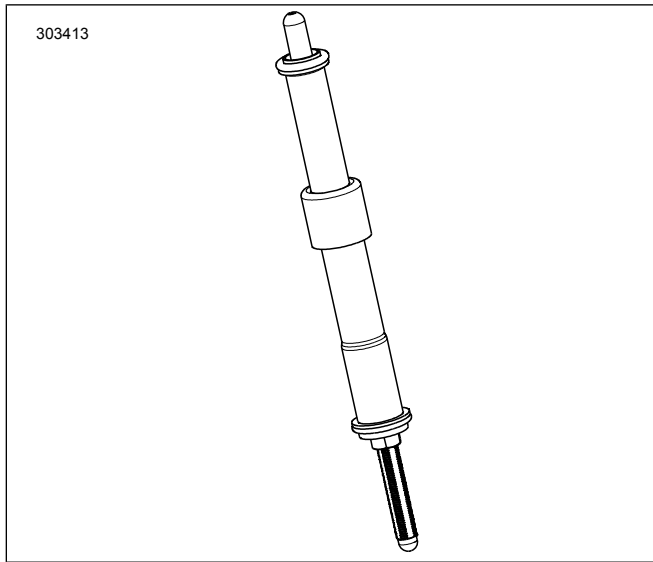
הסרה

הערה

כאשר מסירים את המוטות הדחייפים המקוריים, אין לחתוך את המוטות הדחייפים באמצעות שיטה שיוצרת פסולת מתכת (כגון שימוש במסור או משייפת). פסולת מתכת במנוע גורמת לנזקים חמורים.

1. הסר את מכלול מסנן האוויר. עיין במדריך הטיפול.
2. הסר את מערכת הפליטה. עיין במדריך הטיפול.
3. הסר את המוטות הדחייפים ציוד מקורי (OE).
4. הסר כיסוי cam
5. הסר את מצתי הצילינדר הקדמי והאחורי מהצד השמאלי של הרכב.
6. כאשר הרכב בהילוך החמישי, סובב את הגלגל האחורי כדי לסובב מנוע ולהציב את סימוני התזמון של גל הארכובה וגל הזיזים אלו מול אלו.
7. השתמש בכלי ייעודי כדי לנעול את גל הזיזים וגל הארכובה. עיין במדריך הטיפול.
8. כלי עבודה מיוחד: כלי נעילה לגלגל שרשרת של גל ארכובה/גלגל שיניים (HD-47941)
8. הסר את רכיבי גל הזיזים ואת גל הזיזים. עיין במדריך הטיפול.
9. הסר את משאבת השמן ובדוק אותה. עיין במדריך הטיפול.
- a. מומלץ להתקין מכסה משאבת שמן עם אטם (6) אם לא קיים.

התקנה



תרשים 2. מוט הדחיפה מותקן בכיסוי מוט הדחיפה

8. הכנס את המוט הדחיף (הנתון בתוך גליל המוט הדחיף) לתוך קדח המוט הדחיף הקדמי בצד היניקה של ראש הצילינדר (הקדח הקרוב ביותר לצילינדר) ולאחר מכן החלק את קצה המתאם של מוט הדחיף לתוך בלוק הדחיפים.

הערה

התאמת מוט הדחיפה חייבת להיעשות עם מנוע קר.

9. התאם את מוטות הדחיפה.

a. התאם את אורך מוט הדחיפה לטווח אפס ביד.

b. החזק את בורג כונון המוט הדחיף בעזרת מפתח ברגים כדי למנוע ממנו להסתובב, ובו-זמנית סובב את גליל המוט הדחיף בעזרת מפתח ברגים 2 וחצי סיבובים בכיוון השעון (להארכת המוט הדחיף) כפי שמוצג מכיוון הצד התחתון. (ישנה נקודה על החלק השטוח של גליל מוט הדחיפה היכולה לשמש כסימן.)

c. אחז את בורג הכונון והדק את אום הנעילה בעזרת מפתח ברגים כנגד גליל המוט הדחיף. אם המוט הדחיף מסתובב עם האום השתמש בשלושה מפתחות ברגים פתוחים, אחד כדי להחזיק את גליל המוט הדחיף, אחד כדי להחזיק את בורג הכונון ואחד כדי לסובב את האום.

d. חזור על שלבים 5 עד C9 עבור המוט הדחיף בצד הפליטה.

הערה

המתן עשר דקות לפני סיבוב המנוע לאחר כיוון מוטות הדחיפה הקדמי והאחורי של הצילינדר. המתנה זו מאפשרת ל-tappets להתרוקן ומונעת כיפוף מוטות הדחיפה או שסתומים. מוטות הדחיפה צריכים להסתובב בחופשיות והסתומים חייבים להיות בתושבת שלהם (סגורים) לפני סיבוב המנוע.

e. חכה 10 דקות. כאשר משולב הילוך, השתמש בגלגל האחורי כדי לסובב מנוע עד ששני ה-tappets של הצילינדר האחורי נמצאים בנקודה הנמוכה ביותר שלהם.

f. חזור על שלבים 5 עד D9 עבור הצילינדר האחורי.

g. התקן את מחברי כיסוי הקפיץ של מוט הדחיפה על כיסוי מוט הדחיפה. התקן מצתים והחזר להילוך ניטרלי.

10. התקן כיסוי גל זיזים. עיין במדריך הטיפוליים.

1. איור 4 התקן משאבת שמן. עיין במדריך הטיפוליים.

a. למידע נוסף על משאבת השמן, ראה דרישות התקנה.

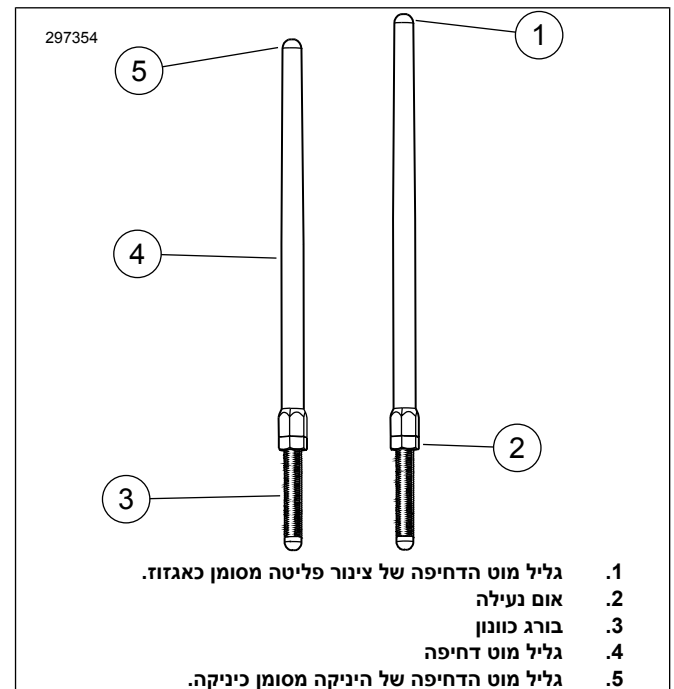
2. בדוק את רכיבי גל הזיזים והחלף במידת הצורך. עיין במדריך הטיפוליים.

3. התקן את גל הזיזים ואת רכיבי גל הזיזים. עיין במדריך הטיפוליים.

4. ודא שסימני הטיימינג של גל הזיזים וגל הארכובה מיושרים כהלכה.

5. כאשר משולב הילוך השתמש בגלגל האחורי כדי לסובב מנוע עד ששני ה-tappets של הצילינדר הקדמי נמצאים בנקודה הנמוכה ביותר שלהם.

6. איור 1 שחרר את האום על כל מוטות הדחיפה והתאם אותם לאורך הקצר ביותר שלהם.



1. גליל מוט הדחיפה של צינור פליטה מסומן כאגוז.
2. אום נעילה
3. בורג כונון
4. גליל מוט דחיפה
5. גליל מוט הדחיפה של היניקה מסומן כיניקה.

תרשים 1. מוט דחיפה מתכוון

7. איור 2 התקן את המוטות הדחיפים של היניקה לתוך כיסוי המוטות הדחיפים.

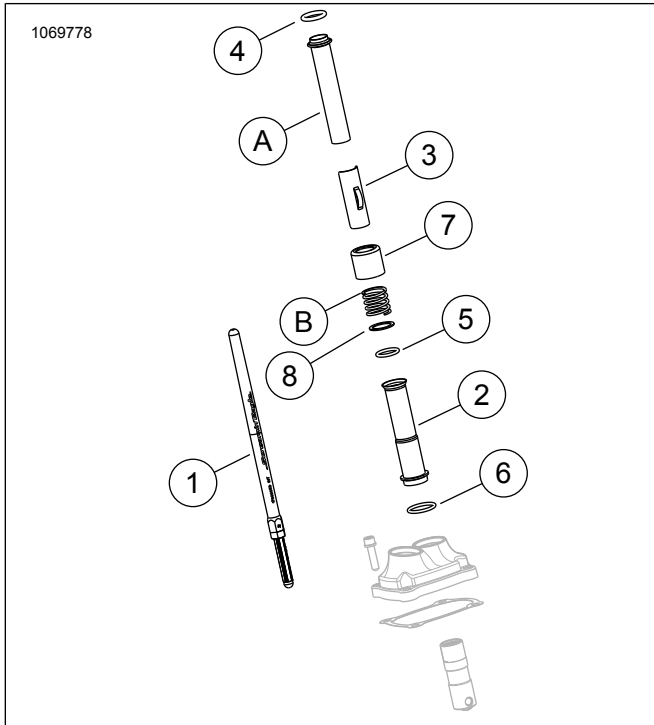
a. החלף טבעות O, כיסוי מוט דחיפה תחתון ואת מגן כיסוי הקפיץ ברכיבים חדשים המסופקים בערכה.

b. ודא שקצה המתאם של מוט הדחיפה למטה.

חלקי שירות

11. התקן את מערכת הפליטה. עיין במדריך הטיפולים.

12. התקן מכלול מנקה האוויר עיין בגיליון ההוראות הכלול בערכת מסנן האוויר לספיקה גבוהה של SE (Scream' Eagle®) שנרכשה בנפרד.



תרשים 3. חלקי שירות

טבלה 1. טבלת חלקי שירות

חלק מספר	תיאור (כמות)	פריט
לא נמכר בנפרד	מכלול מוט דחיפה (יניקה) (2)	1
לא נמכר בנפרד	מכלול מוט דחיפה (פליטה) (2)	1
83-17938 לא נמכר בנפרד	כיסוי מוט דחיפה, נמוך, כרום (4) כיסוי מוט דחיפה, נמוך, שחור מבריק (4)	2
לא נמכר בנפרד	מגן, כיסוי קפיץ מוט דחיפה, כרום (4) מגן, כיסוי קפיץ מוט דחיפה, שחור מבריק (4)	3
11293	טבעת O, כיסוי מוט דחיפה, עליון (4)	4
A11145	טבעת O, כיסוי מוט דחיפה, תחתון (4)	5
A11132	טבעת O כיסוי מוט דחיפה, אמצעי (4)	6
B36-17945 17900076	צוואר גליל מוט דחיפה, כרום (4) צוואר גליל מוט דחיפה, שחור מבריק (סט של 4)	7
D6762	דיסקית (2)	8
פריטי OE ומעל פריט 7 צוואר גליל מוט דחיפה, כרום (בלבד) משמשים שוב במהלך ההרכבה הסופית		
	כיסוי מוט דחיפה עליון (2)	A
	קפיץ כיסוי (2)	B

סיום

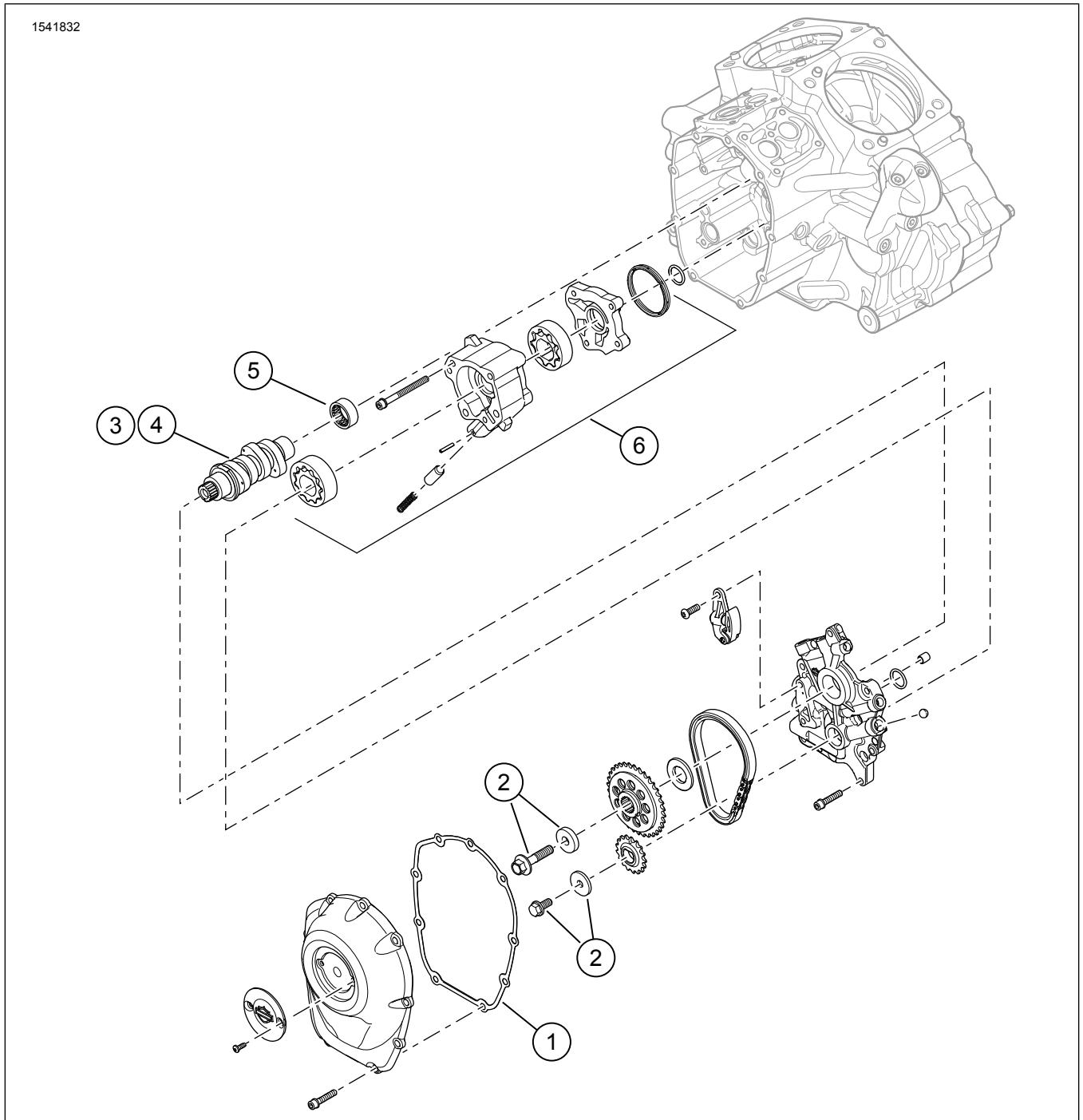
התראה

יש לכייל מחדש את ה-ECM בעת התקנת ערכה זו. כיול לא נכון של ה-ECM עלול לגרום נזק חמור למנוע. (b00399)

1. הורד את הגלגל האחורי אל הקרקע. עיין במדריך הטיפולים.
2. דרוך את מערכת האבטחה, אם קיימת. ראה מדריך למשתמש.
3. התקן את הנתוך הראשי. עיין במדריך הטיפולים.
4. ודא שהרכב בהילוך סרק.
5. הפעל מנוע. חזור מספר פעמים כדי לוודא פעולה תקינה.
6. באמצעות כלי ייעודי, בצע כיול של ECM.
כלי עבודה מיוחד: DIGITAL TECHNICIAN II (HD-48650)
7. הפעל מנוע. חזור מספר פעמים כדי לוודא פעולה תקינה.

הרצה של גל הזיזים

עיין בנושא "כללי רכיבה בעת הרצה" במדריך למשתמש לקבלת הנחיות להרצת הרכב.



תרשים 4. חלקי שירות: ערכת SCREAMIN' EAGLE MILWAUKEE-EIGHT™ STAGE 2

טבלה 2. חלקי שירות: ערכת SCREAMIN' EAGLE MILWAUKEE-EIGHT™ STAGE 2

מספר חלק	תיאור (כמות)	פריט
25700370	אטם, כיסוי cam	1
06-25566	ערכת חיבור של גלגל שיניים הנעה לגל זיזים	2
25400199	גל זיזים, SE8-447 (בערכת שלב 2 A92500047, כרום / A92500074, שחור מבריק)	3
25400200	גל זיזים, SE8-462 (בערכת שלב 2 A92500058, כרום / A92500075, שחור מבריק)	4
9215	מיסב, מחט (1) (חייב להירכש בנפרד, אם יש צורך)	5
62400248 או 62400247	מכלול משאבת שמן (חייב להירכש בנפרד, במידת הצורך)	6