



## SCREAMIN' EAGLE MILWAUKEE-EIGHT STAGE 2 KIT

### PANGKALAHATAN

#### Numero ng Kit

92500047A, 92500058A, 92500074A, 92500075A

#### Mga Nilalaman ng Kit

Tingnan ang Figure 3 at Figure 4 .

Sumangguni sa Talahanayan 1 at Talahanayan 2 .

#### Mga Modelo

Para sa impormasyon ng fitment ng modelo, tingnan ang Parts and Accessories (Mga Piyesa at Accessory) (P&A) Retail na Katalogo o ang seksyon ng mga Piyesa at Accessory ng [www.harley-davidson.com](http://www.harley-davidson.com) .

Tiyakin na ginagamit ang pinakabagong bersyon ng pahina ng tagubilin. Makukuha ito sa: [h-d.com/isheets](http://h-d.com/isheets)

Makipag-ugnayan sa Harley-Davidson Customer Support Center sa 1-800-258-2464 (para sa U.S. lang) o sa 1-414-343-4056.

#### Mga Kinakailangan sa Pagkakabit

##### ▲ BABALA

**Ang kaligtasan ng nagmamaneho at pasahero ay nakasalalay sa tamang pag-i-install ng kit na ito. Gamitin ang naaangkop na mga pamamaraan sa manwal ng serbisyo. Kung ang pamamaraan ay hindi abot ng iyong kakayahan o wala kang mga angkop na kasangkapan, ipagawa sa isang dealer ng Harley-Davidson ang pag-i-install. Ang maling pag-i-install ng kit na ito ay maaaring magresulta sa kamatayan o malubhang pinsala. (00333b)**

Tingnan ang naaangkop na mga seksyon sa manwal ng serbisyo para sa mga espesyal na kagamitan na kinakailangan upang i-install ang kit na ito.

##### TALA

*Tumutukoy sa impormasyon sa manwal ng serbisyo ang pahina ng tagubilin na ito. Ang manwal ng serbisyo para sa taon/modelo ng motorsiklo ay kinakailangan para sa pagkakabit na ito at makukuha sa:*

- *Isang Harley-Davidson dealer.*
- *H-D Service Information Portal (Portal ng Impormasyon sa Serbisyo), isang akses na nakabatay sa subscription na magagamit ng karamihang 2001 at mas bagong modelo. Para sa higit pang impormasyon, tingnan ang Mga madalas itanong tungkol sa mga subscription .*

Ang mga item na ito ay makukuha sa isang dealership ng Harley-Davidson:

- **Mga Modelong 2017-2019:** Ang hiwalay na pagbili ng Oil Pump Assembly kit (Piyesa Blg. 62400247-Oil Cooled) o (Piyesa Blg. 62400248-Twin Cooled) ay kinakailangan.
- Hiwalay na pagbili ng Kit ng Cam Drive Retention (Bahagi Blg. 25566-06).
- Hiwalay na pagbili ng Kit ng Screamin Eagle High Flow Air Cleaner.
- Inirerekomenda ang hiwalay na pagbili ng Cam Spacer kit (Piyesa Blg. 25928-06). Ang kit na ito ay naglalaman ng limang iba't ibang spacer upang makamit ang angkop na pagkakanay ng sprocket.
- Digital Technician II (DT II) ay kinakailangan para sa Electronic Control Module (ECM) kalibrasyon. Makipag-ugnayan sa isang dealer ng Harley-Davidson.

### MAGHANDA

##### ▲ BABALA

**Kapag nagkukumpuni ng sistema ng gasolina, huwag manigarilyo o magpahintulot ng apoy o sparks sa paligid. Ang gasolina ay napakadaling lumiyab at lubhang sumasabog, na maaaring magresulta sa kamatayan o malubhang pinsala. (00330a)**

1. Kung mayroon, i-disarm ang sistema ng seguridad. Tingnan ang manwal ng may-ari.
2. I-angat ang likurang gulong mula sa lupa. Tingnan ang manwal ng serbisyo.
3. Tanggalin ang pangunahing fuse. Tingnan ang manwal ng serbisyo.

### PAGTATANGGAL

##### TALA

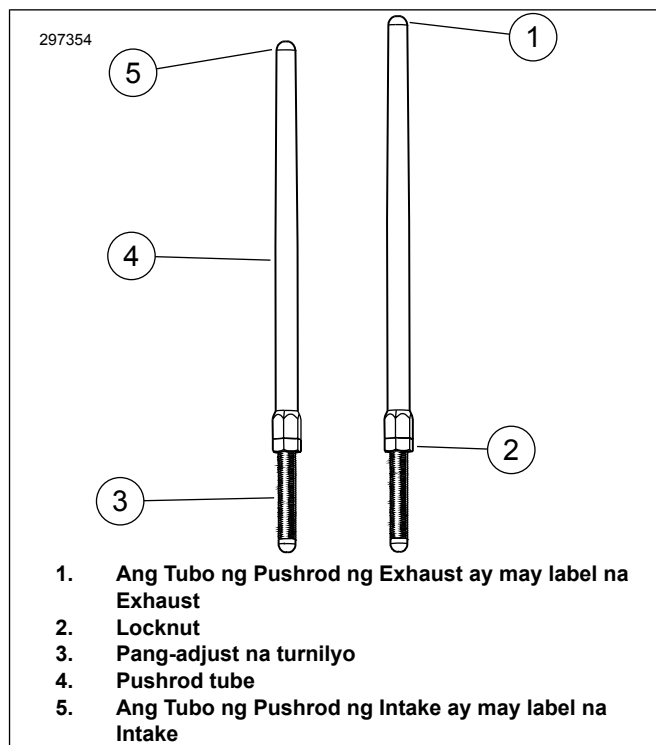
*Kapag nag-aalis ng mga stock pushrod, huwag putulin ang mga pushrod gamit ang isang paraan na lumilikha ng mga bakal na debris (tulad ng paggamit ng hacksaw o die grinder). Ang bakal na debris sa makina ay nagdudulot ng malubhang pinsala.*

1. Tanggalin ang cleaner assembly. Tingnan ang manwal ng serbisyo.
2. Alisin ang exhaust system. Tingnan ang manwal ng serbisyo.
3. Tanggalin ang Orihinal na Kagamitan (OE) na mga pushrod.
4. Alisin ang takip ng cam.

5. Alisin ang mga cylinder spark plug sa harap at likod mula sa kaliwang bahagi ng sasakyan.
6. Habang nasa 5th gear ang sasakyan, ikutin ang likod na gulong upang mapa-ikot ang makina at mai-hanay ang mga marka ng timing ng camshaft/crankshaft.
7. Gamit ang espesyal na tool i-lock ang camshaft at crankshaft. Tingnan ang manwal ng serbisyo.  
Espesyal na Tool: CRANKSHAFT/CAMSHAFT SPROCKET LOCKING TOOL (HD-47941)
8. Alisin ang mga bahagi ng camshaft at camshaft. Tingnan ang manwal ng serbisyo.
9. Alisin at suriin ang oil pump. Tingnan ang manwal ng serbisyo.
  - a. Inirerekomenda na magkabit ng Takip ng Pump ng Langis na may Selyo (6) kung wala nito.

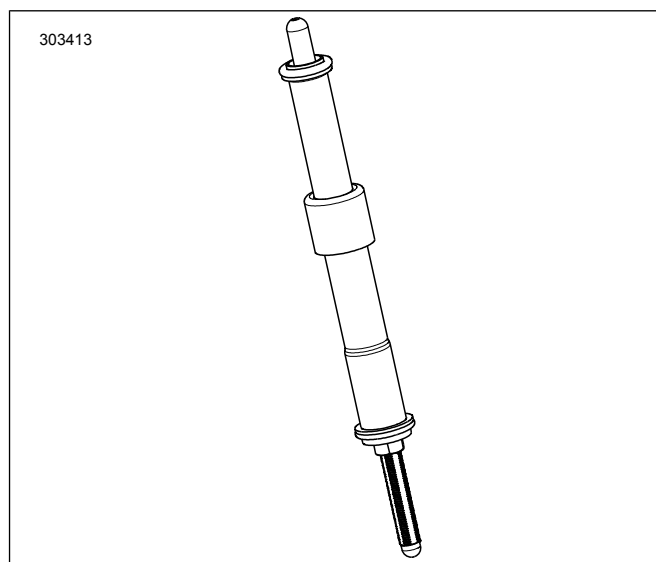
## PAGKAKABIT

1. Figure 4 Ikabit ang pump ng langis. Tingnan ang manwal ng serbisyo.
  - a. Tingnan ang Mga Kinakailangan sa Pagkakabit para sa inpormasyon sa oil pump.
2. Inspeksyunin ang mga bahagi ng camshaft at palitan kung kinakailangan. Tingnan ang manwal ng serbisyo.
3. Ikabit ang mga bahagi ng camshaft at camshaft. Tingnan ang manwal ng serbisyo.
4. Tiyakin na ang camshaft ay nakapantay nang maayos sa mga timing mark ng crankshaft.
5. Habang nakakambiyo, gamitin ang likod na gulong upang paandarin ang makina hanggang sa mapunta sa pinakamababang punto ang dalawang cylinder tappet sa harap.
6. Figure 1 Luwagan ang locknut sa lahat ng pushrod at i-adjust ang mga ito sa pinakamaikling haba.



**Figure 1. Naa-adjust na Pushrod**

7. Figure 2 Ikabit ang mga intake pushrod sa mga takip ng pushrod.
  - a. Palitan ang mga O-ring, ibaba ang takip ng pushrod at keeper ng takip ng spring gamit ang mga bagong piyesang kasama sa kit.
  - b. Tiyaking nakababa ang adjuster end ng pushrod.



**Figure 2. Nakakabit ang Pushrod sa Takip ng Pushrod**

8. Ipasok ang pushrod (sa loob ng pushrod tube) sa butas ng cylinder head intake pushrod sa harap (sa butas na pinakamalapit sa cylinder) at itulak ang adjuster end ng pushrod sa tappet block.

## TALA

Dapat isagawa ang pag-a-adjust ng pushrod kapag malamig ang makina.

9. I-adjust ang mga pushrod.
  - a. Manu-manong i-adjust ang haba ng pushrod sa zero clearance.
  - b. Habang pinipigilan ang pag-ikot ng pushrod adjusting screw gamit ang isang wrench, dahan-dahang i-ikot ang pushrod tube gamit ang wrench, 2-1/2 kumpletong pag-ikot clockwise (nagpapahaba sa pushrod) gaya ng pagtingin mula sa ibaba. (May tuldok sa mga flat ng pushrod tube na pwedeng gamitin bilang sanggunian.)
  - c. Hawakan ang pang-adjust na turnilyo at higgitan ang locknut gamit ang liyabe sa pushrod tube. Kapag umikot ang pushrod sabay ng locknut, gumamit ng tatlong liyabe na open end, ang isa upang pigilan sa paggalaw ang pushrod tube, ang isa naman para pigilan sa paggalaw ang pang-adjust na turnilyo at ang isa upang ipihit ang locknut.
  - d. Ulitin ang hakbang 5 hanggang hakbang 9C para sa exhaust pushrod.

## TALA

Maghintay ng sampung minuto bago paandarin ang makina pagkatapos i-adjust ang mga cylinder pushrod sa harap at likod. Pinapayagan ng paghihintay na ito na mag-bleed down ang mga tappet at pinipigilan nito ang pagbaliko ng mga pushrod o valve. Dapat ay malayang makaikot ang mga pushrod at dapat nakapirmi sa puwesto ng mga ito ang mga valve (nakasara) bago paandarin ang makina.

- e. Maghintay ng sampung minuto. Habang nakakambiyo, gamitin ang likod na gulong upang paandarin ang makina hanggang sa mapunta sa pinakamababang posisyon ang dalawang cylinder tappet sa likod.
  - f. Ulitin ang hakbang 5 hanggang hakbang 9D para sa cylinder sa likod.
  - g. Ikabit ang mga pushrod spring cap retainer sa mga takip ng pushrod. Ikabit ang mga spark plug at ibalik ang kambiyos sa nyutral.
10. Ikabit ang takip ng camshaft. Tingnan ang manwal ng serbisyo.
  11. Ikabit ang exhaust system. Tingnan ang manwal ng serbisyo.
  12. Ikabit ang air cleaner assembly. Tingnan ang instruction sheet na kasama sa hiwalay na binili Screamin' Eagle® (SE) kit ng high flow air cleaner.

## KUMPLETUHIN

### PAUNAWA

Dapat mong i-recalibrate ang ECM kapag in-install ang kit na ito. Ang hindi maayos na pag-recalibrate ng ECM ay maaaring magresulta sa malubhang pinsala sa makina. (00399b)

1. Ibaba ang likurang gulong sa lupa. Tingnan ang manwal ng serbisyo.
2. Kung mayroon, i-arm ang sistema ng seguridad. Tingnan ang manwal ng may-ari.
3. Ikabit ang pangunahing fuse. Tingnan ang manwal ng serbisyo.
4. Tiyakin na naka-neutral ang sasakyan.
5. Patakbuhan ang makina. Ulitin nang ilang beses upang tiyak na tama ang operasyon.
6. Gamit ang espesyal na tool, muling i-calibrate ECM .  
Espesyal na Tool: DIGITAL TECHNICIAN II (HD-48650)
7. Patakbuhan ang makina. Ulitin nang ilang beses upang tiyak na tama ang operasyon.

## BREAK-IN CAMSHAFT

Sumangguni sa BREAK-IN RIDING RULES sa manwal ng may-ari para sa mga tagubilin sa pag-break-in ng sasakyan.

## MGA PAMALIT NA PIYESA

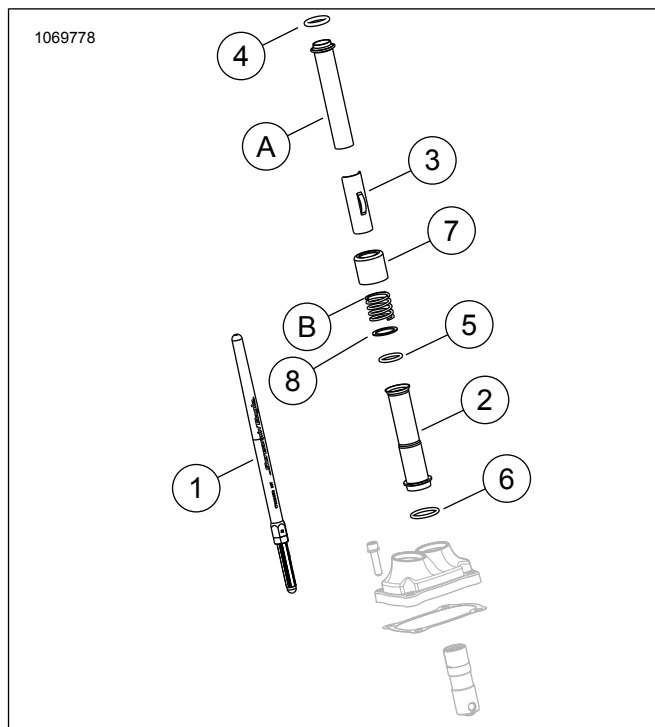


Figure 3. Mga Pamalit na Piyesa

**Talahanayan 1. Talahanayan ng mga Pamalit na Piyesa:**

Item	Paglalarawan (Dami)	Piyesa Numero
1	Assembly ng pushrod (Intake) (2)	Hindi Ipinagbibili nang Hiwalay
1	Assembly ng pushrod (Exhaust) (2)	Hindi Ipinagbibili nang Hiwalay
2	Takip ng pushrod, ibaba, chrome (4) Takip ng pushrod, ibaba, makintab na itim (4)	17938-83 Hindi Ipinagbibili nang Hiwalay

**Talahanayan 1. Talahanayan ng mga Pamalit na Piyesa:**

Item	Paglalarawan (Dami)	Piyesa Numero
3	Keeper, takip ng pushrod spring, chrome (4) Keeper, takip ng pushrod spring, makintab na itim (4)	Hindi Ipinagbibili nang Hiwalay
4	O-ring, takip ng pushrod, itaas (4)	11293
5	O-ring, takip ng pushrod, ibaba (4)	11145A
6	O-ring, takip ng pushrod, gitna (4)	11132A
7	Pushrod tube collar, chrome (4) Pushrod tube collar, makintab na itim (set ng 4)	17945-36B 17900076
8	Washer (2)	6762D
I-OE ang mga item at sa itaas ng item 7 Pushrod tube collar, chrome (LANG) muling ginagamit sa panghuling assembly		
A	Takip ng itaas na pushrod (2)	
B	Takip ng spring (2)	

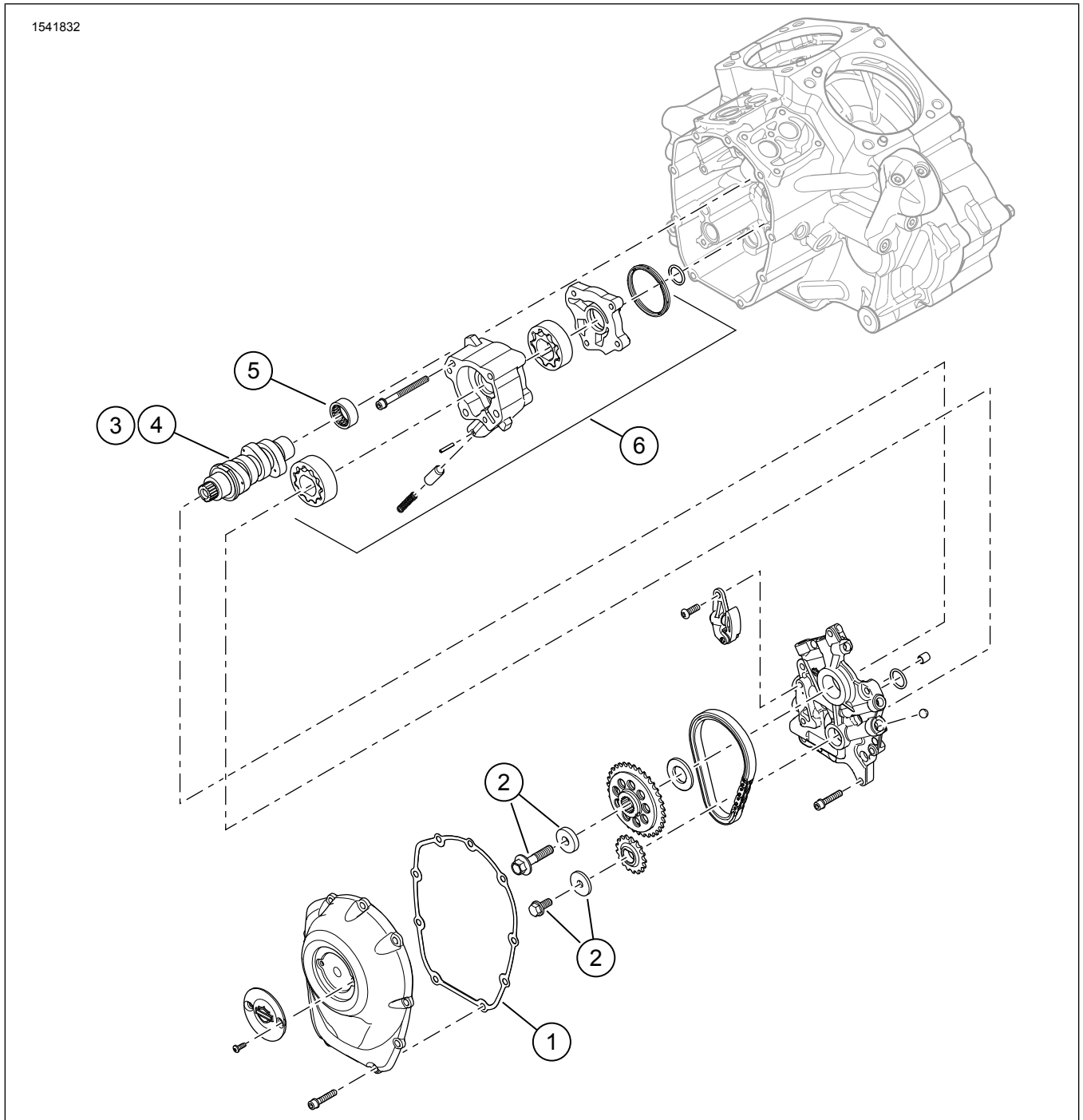


Figure 4. Mga Pamalit na Piyesa: Screamin' Eagle Milwaukee-eight Stage 2 Kit

Talahanayan 2. Mga Pamalit na Piyesa: Screamin' Eagle Milwaukee-eight Stage 2 Kit

Item	Paglalarawan (Dami)	Numero ng Piyesa
1	Sapatilya, takip ng cam	25700370
2	Camshaft drive sprocket retention kit	25566-06
3	Camshaft, SE8-447 (sa Stage 2 Kit 92500047A, chrome / 92500074A, makintab na itim)	25400199
4	Camshaft, SE8-462 (sa Stage 2 Kit 92500058A, chrome / 92500075A, makintab na itim)	25400200
5	Bearing, needle (1) (dapat bilhin nang hiwalay, kung kinakailangan)	9215
6	Assembly ng Oil pump (dapat na bilhin ng hiwalay, kung kinakailangan)	62400247 o 62400248