



INSTRUCȚIUNI

94100521

2022-11-11



KIT SCREAMIN' EAGLE MILWAUKEE-EIGHT STAGE 2

GENERAL

Cod kit

92500047A, 92500058A, 92500074A, 92500075A

Conținut kit

Consultați Figura 3 și Figura 4.

Consultați Tabelul 1 și Tabelul 2.

Modele

Pentru informații privind montarea pe anumite modele, consultați catalogul Piese și accesorii (P&A) de vânzare cu amănuntul sau secțiunea Piese și accesorii de pe www.harley-davidson.com.

Verificați că utilizați cea mai recentă versiune a instrucțiunilor. Aceasta este disponibilă la: h-d.com/isheets

Contactați Harley-Davidson Customer Support Center (Centrul de asistență pentru clienți) la 1-800-258-2464 (numai SUA) sau 1-414-343-4056.

Cerințe pentru montare

▲ AVERTISMENT

Siguranța motociclistului și a pasagerului depinde de instalarea corectă a acestui kit. Utilizați procedurile corespunzătoare din manualul de service. Dacă nu aveți capacitatea de a efectua procedura sau dacă nu aveți instrumentele corecte, lăsați un dealer Harley-Davidson să efectueze instalarea. Instalarea necorespunzătoare a acestui kit ar putea conduce la deces sau la vătămări grave. (00333b)

Consultați secțiunile corespunzătoare din manualul de service pentru instrumentele speciale necesare pentru montarea acestui kit.

OBSERVAȚIE

Această fișă de instrucțiuni se referă la informațiile din manualul de service. Pentru montare, este necesar un manual de service pentru anul/modelul acestei motociclete și care se procură de la:

- Un dealer Harley-Davidson.
- La Portalul informațiilor de service H-D accesul este disponibil pe bază de abonament pentru majoritatea modelelor din 2001 și modelele mai noi. Pentru mai multe informații consultați *Întrebări frecvente despre abonamente*.

Aceste articole sunt disponibile la un dealer Harley-Davidson.

- **Modelele 2017-2019:** Este necesară achiziționarea separată a kit-ului ansamblu pompă de ulei (piesa nr. 62400247 - răcire cu ulei) sau (piesa nr. 62400248 - răcire dublă).
- Achiziționarea separată a kitului de retenție transmisie cu came (piesa nr. 25566-06).
- Achiziționarea separată a kitului filtru de aer cu debit mare Screamin Eagle.
- Se recomandă și achiziționarea separată a kitului Cam Spacer (cod produs 25928-06). Acest kit conține cinci distanțiere diferite pentru a obține o aliniere corespunzătoare a pinioanelor.
- Digital Technician II (DT II) este necesară pentru Modulul de control electronic (ECM) calibrare. Contactați un dealer Harley-Davidson.

PREGĂTIRE

▲ AVERTISMENT

Când depanezi sistemul de combustibil, nu fumați și nu permiteți flacără deschisă sau scântei în apropiere. Benzina este extrem de inflamabilă și explozivă, fapt care ar putea conduce la deces sau la vătămări grave. (00330a)

1. Dezarmați sistemul de securitate, dacă este echipat. Consultați manualul proprietarului.
2. Ridicați roata din spate de la sol. Consultați manualul de service.
3. Scoateți siguranța principală. Consultați manualul de service.

DEMONTAREA

OBSERVAȚIE

Când demontați tacheții stoc, nu tăiați tijele acestora printr-o metodă care generează resturi metalice (cu un ferăstrău sau cu un polizor). Prezența resturilor metalice în motor provoacă defecțiuni grave.

1. Îndepărtați ansamblul filtrului de aer. Consultați manualul de service.
2. Demontați sistemul de echipament. Consultați manualul de service.
3. Îndepărtați tacheții Echipament original (OE).
4. Scoateți capacul camelor.
5. Demontați bujiile cilindrilor din față și din spate de pe partea stângă a vehiculului.

6. Cu vehiculul în viteza a 5-a, învârtiți roata din spate pentru a se roti motorul și a alinia marcajele de temporizare pentru arborele cu came/arborele cotit.
7. Blocați arborele cu came și arborele cotit cu ajutorul instrumentului special. Consultați manualul de service.
Unealtă specială: INSTRUMENT DE BLOCARE A ROȚII DINȚATE A ARBORELUI COTIT/CU CAME (HD-47941)
8. Îndepărtați componentele camelor și arborele cu came. Consultați manualul de service.
9. Demontați și inspectați pompa de ulei. Consultați manualul de service.
 - a. Se recomandă să montați capacul etanș pentru pompa de ulei (6), dacă nu este prezent.

MONTAREA

1. Figura 4 Montați pompa de ulei. Consultați manualul de service.
 - a. Consultați Cerințe pentru montare pentru informații privind pompa de ulei.
2. Inspectați componentele arborelui cu came și înlocuiți-le dacă este necesar. Consultați manualul de service.
3. Montați arborele cu came și componentele camelor. Consultați manualul de service.
4. Verificați dacă sunt aliniate corect marcajele de temporizare a arborelui cu came cu arborele cotit.
5. Cu transmisia în viteză, folosiți roata din spate pentru a învârti motorul până când tacheții ambilor cilindri din față ajung în punctul lor cel mai de jos.
6. Figura 1 Slăbiți contrapiulițele de la toți tacheții și reglați-i la lungimea lor cea mai scurtă.

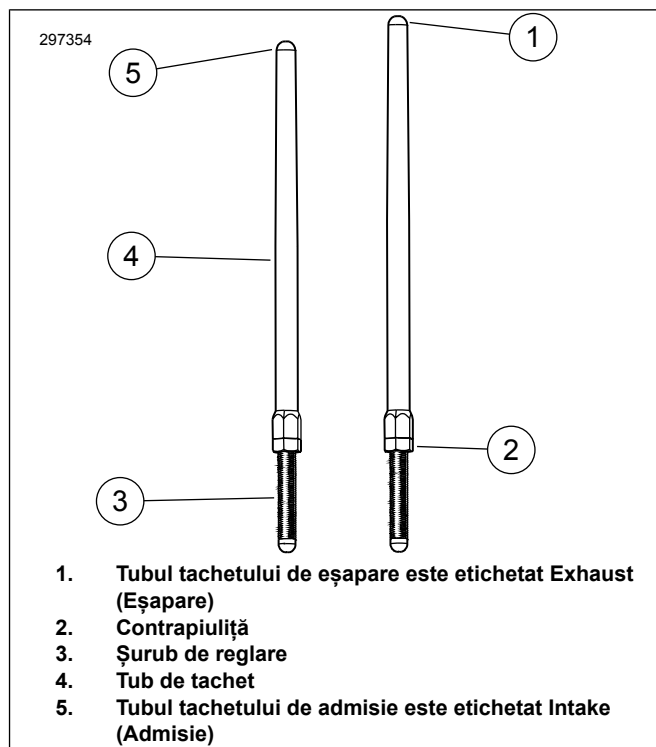


Figura 1. Tacheț reglabil

7. Figura 2 Montați tacheții de admisie în capacele tacheților.
 - a. Înlocuiți inelele de etanșare, capacele inferioare al tacheților și dispozitivele de fixare a capacelor arcurilor cu noile componente furnizate în kit.
 - b. Capetele reglabile ale tacheților trebuie să fie coborâte.

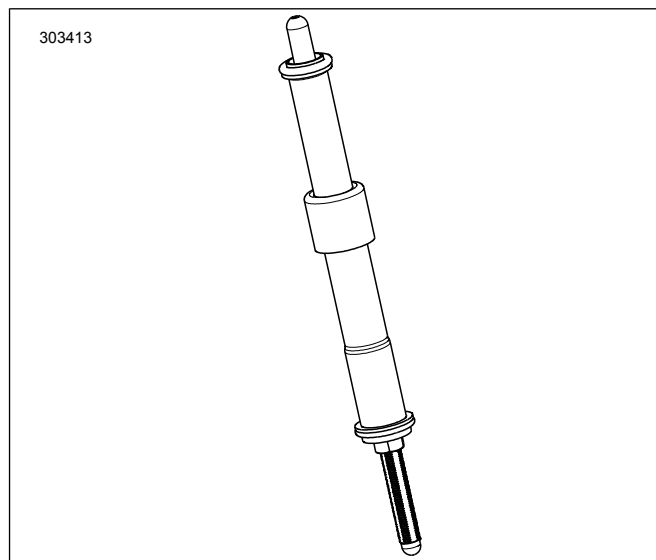


Figura 2. Tacheț montat în capacul tacheului

8. Introduceți tachețul (din tubul tacheului) în orificiul pentru tachețul de admisie al chiulasei din față (orificiul cel mai apropiat de cilindru), apoi lăsați să alunece capătul reglabil al tacheului în blocul pentru tacheți.

OBSERVAȚIE

Reglarea tacheților trebuie efectuată cu motorul rece.

9. Reglați tacheții.
 - a. Reglați manual lungimea tacheților la toleranță zero.
 - b. Folosind o cheie, mențineți nemișcat șurubul de reglare a tachelului, rotiți încet tubul tachelului cu o cheie, cu 2-1/2 rotiri complete în sens orar (lungind tachelul) așa cum se vede privit de jos. (Există un punct pe părțile plate ale tubului de tachel, care poate fi utilizat ca referință.)
 - c. Țineți șurubul de reglare și strângeți contrapiulița cu cheia pe tubul tachelului. Dacă tachelul se rotește împreună cu contrapiulița, folosiți trei chei cu capăt deschis, una pentru a ține fix tubul tachelului, una pentru a ține fix șurubul de reglare și una pentru a roti contrapiulița.
 - d. Repetați pașii 5 până la pasul 9C pentru tachelul de eșapament.

OBSERVAȚIE

Așteptați zece minute înainte de a porni motorul după reglarea tacheților cilindrilor din față sau din spate. Această perioadă de așteptare le permite tacheților să se scurgă și împiedică îndoirea tijelor sau a supapelor. Tacheții trebuie să se rotească liber, iar supapele trebuie să fie la locurile lor (închise) înainte de a porni motorul.

- e. Așteptați zece minute. Cu transmisia în viteză, folosiți roata din spate pentru a învârti motorul până când tacheții ambilor cilindri din spate ajung în poziția lor cea mai de jos.
 - f. Repetați pașii 5 până la pasul 9D pentru cilindrul din spate.
 - g. Montați dispozitivele de fixare a capacelor arcurilor tacheților pe capacele tacheților. Montați bujiile și readuceți transmisia în poziția neutră.
10. Montați capacul arborelui cu came. Consultați manualul de service.
 11. Montați sistemul de eșapament. Consultați manualul de service.
 12. Montați ansamblul de filtrare a aerului. Consultați foaia cu instrucțiuni inclusă în kitul de filtrare a aerului cu debit mare Screamin' Eagle® (SE), achiziționat separat.

FINALIZAT

NOTIFICARE

Când instalați acest kit, trebuie să recalibrați modulul ECM. Dacă nu recalibrați corespunzător modulul ECM, motorul poate fi grav avariât. (00399b)

1. Coborâți roata din spate pe sol. Consultați manualul de service.
2. Armați sistemul de securitate, dacă este echipat. Consultați manualul proprietarului.

3. Montați siguranța principală. Consultați manualul de service.
4. Verificați dacă vehiculul este în poziția neutră.
5. Puneți motorul în funcțiune. Repetați procedura de câteva ori pentru a vă asigura că funcționează corect.
6. Recalibrați ECM folosind instrumentul special.
Unealtă specială: DIGITAL TECHNICIAN II (HD-48650)
7. Puneți motorul în funcțiune. Repetați procedura de câteva ori pentru a vă asigura că funcționează corect.

RODAJUL ARBORELUI CU CAME

Consultați secțiunea REGULI DE CONDUS ÎN TIMPUL RODAJULUI din manualul proprietarului pentru instrucțiuni privind rodajul vehiculului.

COMPONENTE DE SERVICE

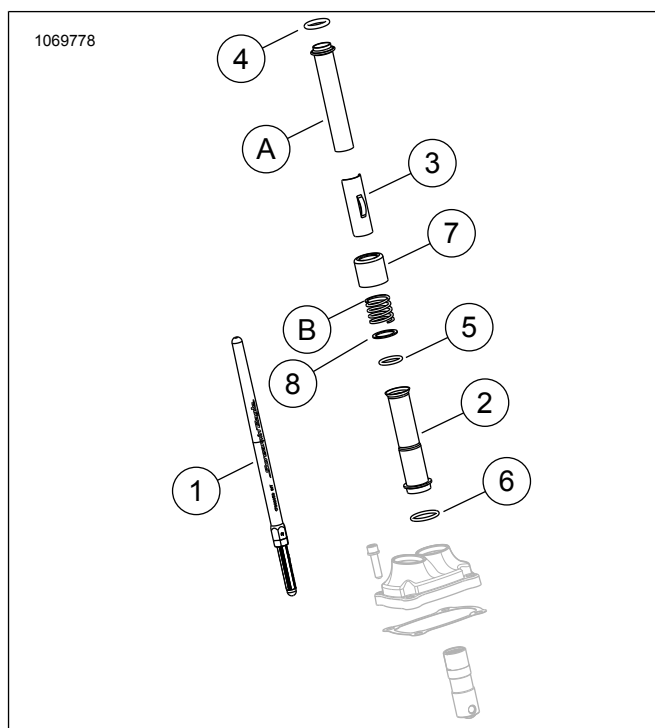


Figura 3. Componente de service

Tabelul 1. Tabel componente de service

Articol	Descriere (Cantitate)	Componentă Număr
1	Ansamblu tachel (admisie) (2)	Nu se vinde separat
1	Ansamblu tachel (eșapare) (2)	Nu se vinde separat
2	Capac inferior tacheți, crom (4) Capac inferior tacheți, negru lucios (4)	17938-83 Nu se vinde separat
3	Dispozitiv de fixare a capacului arcului tacheților, crom (4) Dispozitiv de fixare a capacului arcului tacheților, negru lucios (4)	Nu se vinde separat
4	Inel de etanșare a capacului superior al tacheților (4)	11293

Tabelul 1. Tabel componente de service

Articol	Descriere (Cantitate)	Componentă Număr
5	Inel de etanșare a capacului inferior al tacheților (4)	11145A
6	Inel de etanșare a capacului mijlociu al tacheților (4)	11132A
7	Colier tub tacheț, crom (4) Colier tub tacheț, negru lucios (set de 4)	17945-36B 17900076

Tabelul 1. Tabel componente de service

Articol	Descriere (Cantitate)	Componentă Număr
8	Șaibă (2)	6762D
Articole OE și coliere de tub de tacheț peste articolul 7 din crom (NUMAI) refolosite în timpul asamblării finale		
A	Capac superior tacheț (2)	
B	Arc pentru capac (2)	

1541832

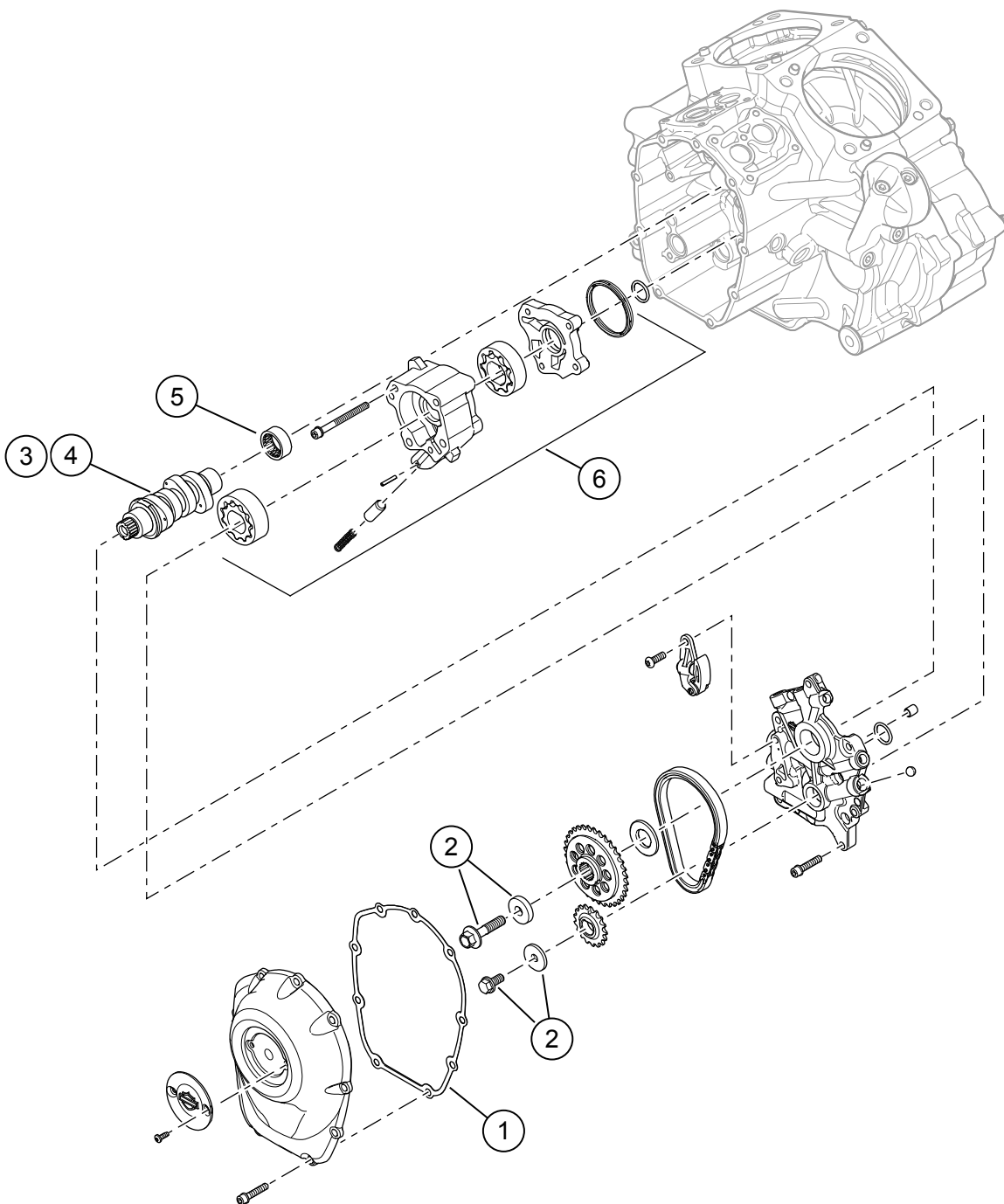


Figura 4. Componente de service: Kit Screamin' Eagle Milwaukee-eight Stage 2

Tabelul 2. Componente de service: Kit Screamin' Eagle Milwaukee-eight Stage 2

Articol	Descriere (Cantitate)	Part No.
1	Garnitură pentru capacul camelor	25700370
2	Kit de fixare a pinionului de transmisie a arborelui cu came	25566-06

Tabelul 2. Componente de service: Kit Screamin' Eagle Milwaukee-eight Stage 2

Articol	Descriere (Cantitate)	Part No.
3	Arbore cu came, SE8-447 (în Kit Etapa 2 92500047A, crom/92500074A, negru lucios)	25400199
4	Arbore cu came, SE8-462 (în Kit Etapa 2 92500058A, crom/92500075A, negru lucios)	25400200
5	Rulment cu ace (1) (trebuie să fie achiziționat separat, dacă este necesar)	9215
6	Ansamblu pompă de ulei (trebuie să fie achiziționat separat, dacă este necesar)	62400247 sau 62400248