



คำแนะนำ

94100521

2022-11-11



ชุดอุปกรณ์ SCREAMIN' EAGLE MILWAUKEE-EIGHT STAGE 2

ทั่วไป

หมายเลขชุดอุปกรณ์

92500047A, 92500058A, 92500074A, 92500075A

เนื้อหาเกี่ยวกับชุดอุปกรณ์

ดู รูปภาพ 3 และ รูปภาพ 4

อ้างอิงตาม ตาราง 1 และ ตาราง 2.

รุ่น

สำหรับข้อมูลการใช้งานร่วมกันกับแต่ละรุ่น โปรดดูที่ ชิ้นส่วนและอุปกรณ์เสริม (P&A) แคตตาล็อกขายปลีก หรือแคตตาล็อกส่วนชิ้นส่วนและอุปกรณ์เสริมของ www.harley-davidson.com

ตรวจสอบว่าเอกสารคำแนะนำที่ใช้เป็นเอกสารเวอร์ชันล่าสุด มีจำหน่ายที่: h-d.com/isheets

ติดต่อศูนย์บริการลูกค้า Harley-Davidson ที่ 1-800-258-2464 (สหรัฐอเมริกา) หรือ 1-414-343-4056

ข้อกำหนดในการติดตั้ง

▲ คำเตือน

ความปลอดภัยของผู้ขับขี่และผู้โดยสารขึ้นอยู่กับ การติดตั้งชุดอุปกรณ์ นี้อย่างถูกต้อง ใช้ขั้นตอนในคู่มือการให้บริการที่เหมาะสม หากคุณไม่สามารถดำเนินการหรือไม่มีเครื่องมือที่ถูกต้อง โปรดให้ตัวแทน Harley-Davidson ทำการติดตั้ง การติดตั้งอุปกรณ์นี้อย่างไม่เหมาะสมอาจส่งผลต่อการเสียชีวิตหรือการบาดเจ็บที่รุนแรง (00333b)

ดูหัวข้อที่เหมาะสมในคู่มือซ่อมบำรุงสำหรับเครื่องมือพิเศษที่ต้องใช้เพื่อติดตั้งชุดอุปกรณ์นี้

หมายเหตุ

เอกสารแนะนำฉบับนี้อ้างอิงจากข้อมูลคู่มือซ่อมบำรุง ต้องใช้คู่มือบริการสำหรับมอเตอร์ไซค์/รุ่นเดียวกันเพื่อการติดตั้งนี้ ซึ่งรับได้จาก:

- ผู้จำหน่าย Harley-Davidson
- พอร์ทัลข้อมูลบริการ H-D, การเข้าถึงแบบบอกรับเป็นสมาชิก พร้อมให้ใช้งานสำหรับรุ่นปี 2001 เป็นต้นไป สำหรับข้อมูลเพิ่มเติม โปรดดูที่คำถามที่พบบ่อยเกี่ยวกับการบอกรับเป็นสมาชิก
- สินค้าดังกล่าวมีขายในร้านผู้จำหน่ายของ Harley-Davidson
- **รุ่นปี 2017-2019:** จำเป็นต้องซื้อชุดประกอบปั๊มน้ำมัน (หมายเลขชิ้นส่วน 62400247 - ระบายความร้อนด้วยน้ำมัน) หรือ (หมายเลขชิ้นส่วน 62400248 - ระบายความร้อนคู่) แยกต่างหาก
- ชื่อชุดอุปกรณ์ยึดตัวขับเคลื่อนแยกต่างหาก (หมายเลขชิ้นส่วน 25566-06)
- ชื่อชุดกรองอากาศ Screamin Eagle High Flow แยกต่างหาก
- ขอแนะนำให้สั่งซื้อชุดสเปเซอร์ลูกเบี้ยว (หมายเลขชิ้นส่วน 25928-06) แยกต่างหาก ชุดอุปกรณ์นี้มีตัวเว้นระยะต่างกันห้าตัวเพื่อให้ได้แนวเฟืองโซ่ที่ถูกต้อง

- ต้องมี ช่างเทคนิคดิจิทัล II (DT II) สำหรับการปรับเทียบ โมดูลควบคุมไฟฟ้า (ECM) ติดต่อตัวแทน Harley-Davidson

เตรียมพร้อม

▲ คำเตือน

ขณะทำงานอยู่กับระบบเชื้อเพลิง อย่าสูบบุหรี่จุดไฟหรือทำให้เกิดประกายไฟในบริเวณใกล้เคียง น้ำมันเบนซินเป็นสารไวไฟและมีแรงระเบิดสูงซึ่งอาจส่งผลให้เกิดการเสียชีวิตหรือบาดเจ็บสาหัสได้ (00330a)

1. หากติดตั้ง ให้ปิดระบบรักษาความปลอดภัย ดูคู่มือสำหรับเจ้าของ
2. ยกล้อหลังขึ้นจากพื้น ดูคู่มือการให้บริการ
3. เอาฟิวส์หลักออก ดูคู่มือการให้บริการ

การถอด

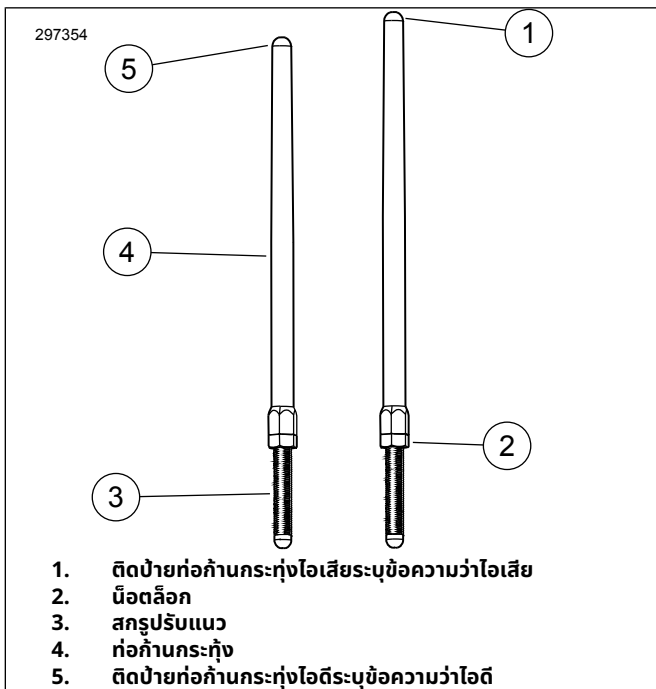
หมายเหตุ

ในการถอดก้านกระทุ้งมาตรฐานออก ห้ามตัดก้านกระทุ้งโดยใช้วิธีที่ทำให้เกิดเศษโลหะ (เช่น ใช้เลื่อยตัดโลหะหรือเครื่องเจียร) เศษโลหะในเครื่องยนต์ทำให้เกิดความเสียหายร้ายแรง

1. ถอดชุดประกอบหม้อกรองอากาศออก ดูคู่มือการให้บริการ
2. ถอดระบบไอเสีย ดูคู่มือการให้บริการ
3. ถอดก้านกระทุ้ง อุปกรณ์ดั้งเดิม (OE) ออก
4. ถอดฝาครอบลูกเบี้ยว
5. ถอดหัวเทียนกระบอกสูบหน้าและหลังออกจากด้านซ้ายของยานพาหนะ
6. เมื่อรถอยู่ที่เกียร์ 5 ให้หมุนล้อหลังเพื่อหมุนเครื่องยนต์และจัดตำแหน่งเครื่องหมายตั้งจังหวะเพลาลูกเบี้ยว/เพลาช้อเหวี่ยงให้ตรงกัน
7. ใช้เครื่องมือเฉพาะเพื่อล็อกเพลาลูกเบี้ยวและเพลาช้อเหวี่ยง ดูคู่มือการให้บริการ
เครื่องมือเฉพาะ: เครื่องมือล็อกโซ่เฟืองเพลาช้อเหวี่ยง/เพลาลูกเบี้ยว (HD-47941)
8. ถอดส่วนประกอบเพลาลูกเบี้ยวและเพลาลูกเบี้ยวออก ดูคู่มือการให้บริการ
9. ถอดและตรวจสอบปั๊มน้ำมัน ดูคู่มือการให้บริการ
 - a. ควรติดตั้งฝาครอบเครื่องสูบน้ำมันที่ซิล (6) หากยังไม่มี

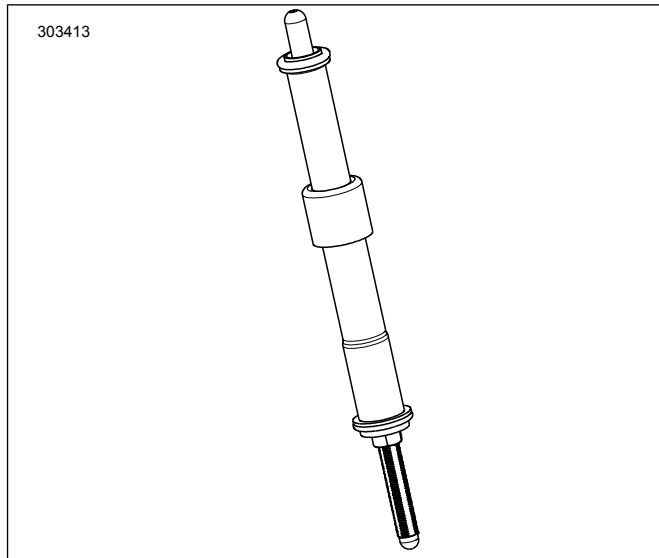
การติดตั้ง

1. รูปภาพ 4 ติดตั้งเครื่องสูบน้ำมัน ดูกุ่มือการให้บริการ
 - a. ดู ข้อกำหนดในการติดตั้ง สำหรับข้อมูลปั๊มน้ำมัน
2. ตรวจสอบส่วนประกอบเพลาลูกเบี้ยวและเปลี่ยนอันใหม่หากจำเป็น ดูกุ่มือการให้บริการ
3. ติดตั้งเพลาลูกเบี้ยวและส่วนประกอบเพลาลูกเสี้ยว ดูกุ่มือการให้บริการ
4. ตรวจสอบยืนยันยืนยันว่าเพลาลูกเบี้ยวตรงแนวกับสายพานราวลิ้นของเพลาช้อเหวียง
5. เมื่อเข้าเกียร์ ให้ใช้ล้อหลังเพื่อหมุนเครื่องยนต์จนกระทั่งลูกกระทิงลิ้นกระบอกลูกสูบหน้าทั้งสองตัวอยู่ที่จุดต่ำสุด
6. รูปภาพ 1 คลายน็อตล็อกบนก้านกระทิงทุ้งทั้งหมดและปรับให้สั้นที่สุด



รูปภาพ 1 ก้านกระทิงทุ้งที่ปรับได้

7. รูปภาพ 2 ติดตั้งก้านกระทิงทุ้งไอดีในฝาปิดก้านกระทิง
 - a. เปลี่ยนโอริง ที่ปิดก้านกระทิงด้านล่าง และอุปกรณ์ป้องกันสปริง โดยใช้ส่วนประกอบใหม่ที่ให้มาในชุดอุปกรณ์
 - b. ดูให้แน่ใจว่าปลายตัวปรับก้านกระทิงชี้ลงด้านล่าง



รูปภาพ 2 ติดตั้งก้านกระทิงทุ้งในที่ปิดก้านกระทิง

8. ใส่ก้านกระทิง (ภายในก้านกระทิง) ลงในรูก้านกระทิงไอดีของฝาสูบหน้า (รูที่ใกล้กระบอกลูกสูบมากที่สุด) แล้วเลื่อนปลายตัวปรับของก้านกระทิงเข้าไปในบล็อกลูกกระทิง

หมายเหตุ

การปรับก้านกระทิงจะต้องทำเมื่อเครื่องยนต์เย็น

9. ปรับก้านกระทิง
 - a. ใช้มือปรับความยาวก้านกระทิงให้มีระยะห่างเท่ากับศูนย์
 - b. ใช้ประแจจับสกรูปรับก้านกระทิงไว้ไม่ให้หมุน แล้วค่อยๆ หมุนก้านกระทิงด้วยประแจ 2-1/2 รอบเต็มตามเข็มนาฬิกา (ยึดก้านกระทิง) เมื่อมองจากด้านล่าง (มีเส้นประบนส่วนเรียบของก้านกระทิงที่ใช้อ้างอิงได้)
 - c. จับสกรูปรับค้ำไว้และหมุนน็อตล็อกเข้ากับก้านกระทิงให้แน่นด้วยประแจ หากก้านกระทิงหมุนพร้อมน็อตล็อก ให้ใช้ประแจปลายเปิดสามตัว ตัวแรกจับก้านกระทิง ตัวที่สองจับสกรูปรับ และตัวที่สามหมุนน็อตล็อก
 - d. ทำซ้ำขั้นตอนที่ 5 จนถึงขั้นตอน 9C สำหรับก้านกระทิงไอเสีย

หมายเหตุ

รอสิบนาทีก่อนหมุนเครื่องยนต์หลังจากการปรับก้านกระทิงของกระบอกลูกสูบด้านหน้าหรือด้านหลัง ซึ่งจะทำให้ลูกกระทิงมีการระบายและป้องกันก้านกระทิงหรือว่าไม่ให้โค้งงอ ก้านกระทิงควรหมุนได้อย่างอิสระและว่าส่วจะต้องอยู่บนน้ (ปิด) ก่อนทำการหมุนเครื่องยนต์

- e. รอสิบนาที เมื่อเข้าเกียร์ ให้ใช้ล้อหลังเพื่อหมุนเครื่องยนต์จนกระทั่งลูกกระทิงลิ้นกระบอกลูกสูบหลังทั้งสองตัวอยู่ที่จุดต่ำสุด
- f. ทำซ้ำขั้นตอนที่ 5 จนถึงขั้นตอน 9D สำหรับกระบอกลูกสูบหลัง
- g. ติดตั้งตัวยึดฝาสปริงก้านกระทิงบนที่ปิดก้านกระทิง ติดตั้งหัวเทียนและกลับสู่เกียร์ว่าง

10. ติดตั้งฝาครอบเพลาลูกเบี้ยว ดูกุ่มือการให้บริการ

11. ติดตั้งระบบไอเสีย ดูกุ่มือการให้บริการ

12. ติดตั้งชุดทำความสะอาดอากาศ ดูเอกสารคำแนะนำที่นำมาพร้อมกับชุดหม้อกรองอากาศไหลเวียนสูง Screamin' Eagle® (SE) ที่ตั้งชื่อแยกต่างหาก

เสร็จสมบูรณ์

ประกาศ

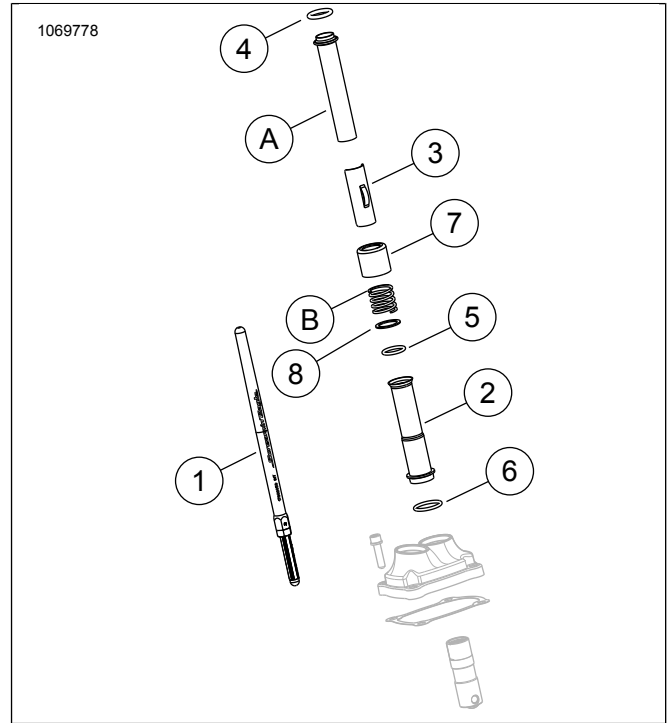
คุณต้องทำการปรับเทียบ ECM ซ้ำอีกครั้งขณะติดตั้งชุดอุปกรณ์นี้ หากไม่ทำการปรับเทียบ ECM อีกครั้งอย่างเหมาะสม อาจส่งผลให้เกิดความเสียหายต่อเครื่องยนต์อย่างร้ายแรงได้ (00399b)

1. ยกล้อหลังลงมาที่พื้น ดูคู่มือการให้บริการ
2. เปิดระบบรักษาความปลอดภัย หากติดตั้ง ดูคู่มือสำหรับเจ้าของ
3. ติดตั้งฟิวส์หลัก ดูคู่มือการให้บริการ
4. ตรวจสอบดูวาล์วที่อยู่ตำแหน่งเกียร์ว่าง
5. เดินเครื่องยนต์ ทำซ้ำหลายครั้งเพื่อตรวจสอบยืนยันการทำงานที่ถูกต้อง
6. ปรับเทียบ ECM อีกครั้ง โดยใช้เครื่องมือเฉพาะ เครื่องมือเฉพาะ: ช่างเทคนิคดิจิทัล II (HD-48650)
7. เดินเครื่องยนต์ ทำซ้ำหลายครั้งเพื่อตรวจสอบยืนยันการทำงานที่ถูกต้อง

เบรกอินเพลาลูกเบียว

ดูกฎการขับขี่ระยะเบรกอินในคู่มือผู้ใช้สำหรับคำแนะนำเพื่อการเบรกอินรถ

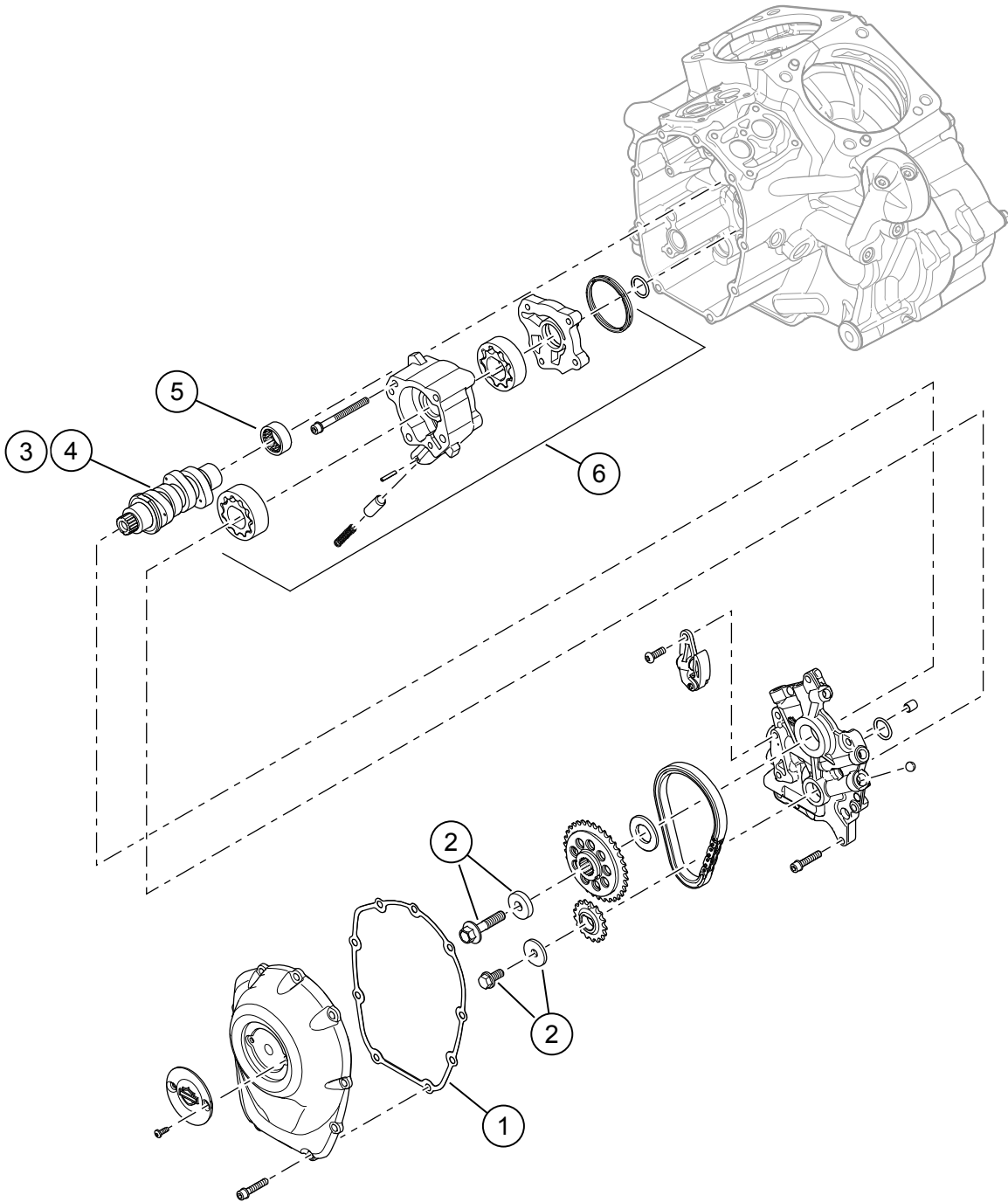
อะไหล่สำรอง



รูปภาพ 3 ชิ้นส่วนอะไหล่

ตาราง 1 ใ้สำหรับอะไหล่สำรอง

รายการ	คำอธิบาย (จำนวน)	ชิ้นส่วนหมายเลข
1	ชุดก้านกระทุ้ง (ไอดี) (2)	ไม่มีขายแยกต่างหาก
1	ชุดก้านกระทุ้ง (ไอเสี่ย) (2)	ไม่มีขายแยกต่างหาก
2	ที่ปิดก้านกระทุ้ง ตัวล่าง โครเมียม (4) ที่ปิดก้านกระทุ้ง ตัวล่าง สีดำนํ้ามัน (4)	17938-83 ไม่มีขายแยกต่างหาก
3	ปลอกอัดแหวนสลัก ที่ปิดสปริงก้านกระทุ้ง โครเมียม (4) ปลอกอัดแหวนสลัก ที่ปิดสปริงก้านกระทุ้ง สีดำนํ้ามัน (4)	ไม่มีขายแยกต่างหาก
4	โอริง ที่ปิดก้านกระทุ้ง ตัวบน (4)	11293
5	โอริง ที่ปิดก้านกระทุ้ง ตัวล่าง (4)	11145A
6	โอริง ที่ปิดก้านกระทุ้ง ตัวกลาง (4)	11132A
7	ปลอกก้อก้านกระทุ้ง โครเมียม (4) ปลอกก้อก้านกระทุ้ง สีดำนํ้ามัน (ชุดละ 4 ชิ้น)	17945-36B 17900076
8	แหวนรอง (2)	6762D
รายการ OE และรายการที่ 7 ปลอกก้อก้านกระทุ้ง โครเมียม ข้างต้น (เท่านั้น) ที่ใช้ซ้ำในระหว่างการประกอบชิ้นสุดท้าย		
ก	ที่ปิดก้านกระทุ้งตัวบน (2)	
ข	สปริงครอบ (2)	



รูปภาพ 4 อะไหล่สำรอง: ชุดอุปกรณ์ Screamin' Eagle Milwaukee-eight Stage 2

ตาราง 2 อะไหล่สำรอง: ชุดอุปกรณ์ Screamin' Eagle Milwaukee-eight Stage 2

รายการ	คำอธิบาย (จำนวน)	หมายเลขชิ้นส่วน
1	ปะเก็น ฝาครอบลูกเบี้ยว	25700370
2	ชุดยึดเฟืองโซ่ขับเคลื่อนลูกเบี้ยว	25566-06
3	เพลาลูกเบี้ยว SE8-447 (ในชุด Stage 2 92500047A, โครเมียม / 92500074A, สีดำเงา)	25400199
4	เพลาลูกเบี้ยว SE8-462 (ในชุด Stage 2 92500058A, โครเมียม / 92500075A, สีดำเงา)	25400200
5	ตลับลูกปืนเข็ม (1) (ต้องสั่งซื้อแยกต่างหาก หากต้องการ)	9215
6	ชุดประกอบบล็อมน้ำมัน (ต้องสั่งซื้อแยกต่างหาก หากต้องการ)	62400247 หรือ 62400248