



## SCREAMIN' EAGLE MILWAUKEE-EIGHT, VAIHEEN 2 SARJA

### YLEISTÄ

#### Sarjan numero

92500047A, 92500058A, 92500074A, 92500075A

#### Sarjan sisältö

Katso kohdat Kuva 3 ja Kuva 4.

Katso lisätietoja kohdista Taulukko 1 ja Taulukko 2.

#### Mallit

Mallien sovitetiedot löytyvät Varaosat ja lisävarusteet (P&A) -vähittäismyyntiluettelosta tai [www.harley-davidson.com](http://www.harley-davidson.com) :n "Parts and Accessories" (osat ja lisävarusteet) -osiosta.

Tarkista, että käytät käyttöohjeiden uusinta versiota. Se löytyy osoitteesta: [h-d.com/isheets](http://h-d.com/isheets)

Ota yhteyttä Harley-Davidson asiakastukikeskukseen numerossa 1-800-258-2464 (vain Yhdysvallat) tai 1-414-343-4056.

#### Asennusvaatimukset

##### ▲ VAROITUS

**Kuljettajan ja matkustajan turvallisuus riippuu tämän sarjan oikeasta asennuksesta. Noudata korjaamokäsikirjan menettelyjä. Jos toimenpide on mielestäsi liian vaikea tai sinulla ei ole sen tekemiseen tarvittavia työkaluja, pyydä Harley-Davidson-jälleenmyyjää tekemään asennus. Tämän sarjan virheellinen asennus voi aiheuttaa kuoleman tai vakavan loukkaantumisen. (00333b)**

Katso tiedot erikoistyökaluista, joita tarvitaan tämän sarjan asentamiseen huolto-oppaan asianmukaisista kohdista.

##### HUOMAUTUS

*Tässä ohjelehdessä viitataan korjaamokäsikirjan tietoihin. Tämän asianmukainen asennus vaatii saman vuoden ja mallin moottoripyörän korjaamokäsikirjaa, joka on saatavissa:*

- Harley-Davidson-jälleenmyyjältä.
- H-D-palvelun tietoportaalit tarjoaa tilauspohjaisen käyttöoikeuden useimmille vuoden 2001 ja sitä uudemmille malleille. Katso lisätietoja kohdasta usein kysytyä tilauksista.

Näitä tuotteita on saatavilla Harley-Davidson-jälleenmyyjältä.

- **2017–2019-mallit:** edellyttävät erillisen öljypumppukokoonpanosarjan hankkimista (osanumero 62400247 – öljyjäähdytteinen) tai (osanumero 62400248 – kaksoisjäähdytteinen).
- Nokkaohjauksen pidätysarjan erillinen hankinta (osanumero 25566-06).

- Screamin Eagle High Flow -ilmanpuhdistinsarjan erillinen hankinta.
- Erikseen myytävää nokkavälikesarjaa (osanumero 25928-06) suositellaan. Tämä sarja sisältää viisi erilaista välikettä hammaspyörän asianmukaista kohdistusta varten.
- Digital Technician II (DT II) tarvitaan Sähköinen ohjausmoduuli (ECM) :n kalibrointiin. Ota yhteyttä Harley-Davidson-jälleenmyyjään.

### VALMISTELU

#### ▲ VAROITUS

**Kun huollat polttoainejärjestelmää, älä tupakoi. Pidä se etäällä avotulesta ja kipinöistä. Bensiini on erittäin helposti syttyvää ja räjähtävää, mikä voi aiheuttaa kuoleman tai vakavan loukkaantumisen. (00330a)**

1. Jos varusteena, poista turvajärjestelmä käytöstä. Lisätietoja on käyttöohjekirjassa.
2. Nosta takapyörä irti maasta. Katso korjaamokäsikirjaa
3. Irrota pääsulake. Katso korjaamokäsikirjaa

### IRROTTAMINEN

#### HUOMAUTUS

*Kun irrotat alkuperäisiä työntötanakoja, älä leikkaa työntökantoja menetelmällä, joka synnyttää metalliroskaa (kuten rautasahalla tai laikkahiomakoneella). Moottoriin joutuvat metalliroskat aiheuttavat vakavia vaurioita.*

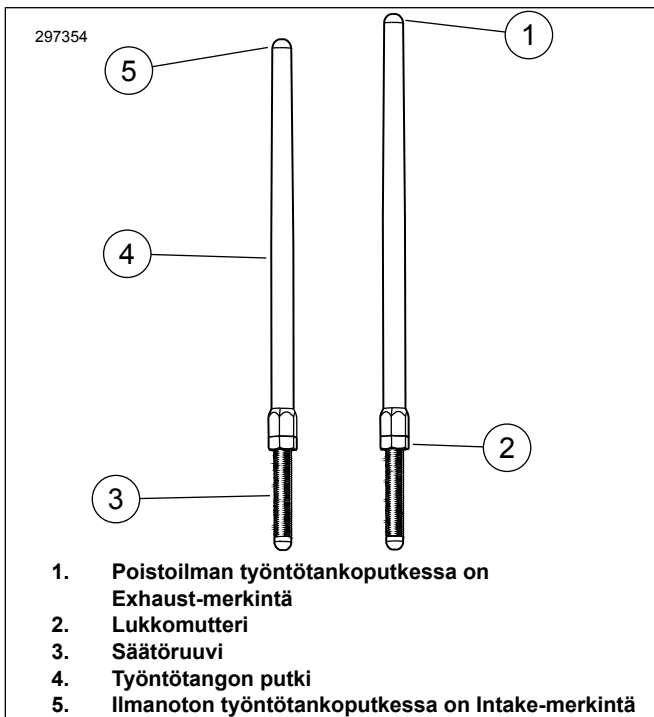
1. Irrota ilmanpuhdistinyksikkö. Katso korjaamokäsikirjaa
2. Irrota pakoputkisto. Katso korjaamokäsikirjaa
3. Poista Alkuperäinen varustelu (OE) työntötangot.
4. Irrota nokan kansi.
5. Irrota etu- ja takasynterisytytystulpat ajoneuvon vasemmalta puolelta.
6. Kun ajoneuvo on kytketty 5. vaihteelle, pyöritä takapyörää moottorin pyörittämiseksi ja kohdista nokka-akselin ja kampiakselin ajoitusmerkinnät.
7. Käyttämällä erityistä työkalua lukitse nokka-akseli ja kampiakseli. Katso korjaamokäsikirjaa

Erikoistyökalu: CRANKSHAFT/CAMSHAFT SPROCKET LOCKING TOOL (kampiakselin/nokka-akselin hammaspyörän lukitustyökalu) (HD-47941)

8. Irrota nokka-akselin osat ja nokka-akseli. Katso korjaamokäsikirjaa
9. Irrota ja tarkasta öljypumppu. Katso korjaamokäsikirjaa
  - a. Tiivisteellä varustetun öljypumpun kotelon (6) asentamista suositellaan, jos sellaista ei ole.

## ASENTAMINEN

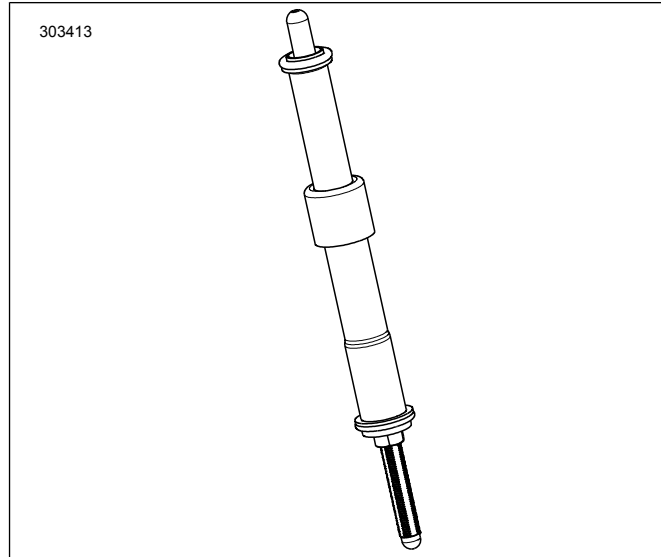
1. Kuva 4 Asenna öljypumppu. Katso korjaamokäsikirjaa
  - a. Katso Asennusvaatimukset, josta löydät öljypumpun tiedot.
2. Tarkista nokka-akselin osat ja vaihda tarvittaessa. Katso korjaamokäsikirjaa
3. Asenna nokka-akseli ja nokka-akselin osat. Katso korjaamokäsikirjaa
4. Varmista, että nokka-akselin ja kampiakselin ajoitusmerkinnät on kohdistettu toisiinsa oikein.
5. Käännä vaihde kytkettynä takapyörää moottorin kääntämiseksi, kunnes kumpikin etusylinterisysäin on alimmassa kohdassaan.
6. Kuva 1 Löysää kaikkien työntötankojen lukkomutterit ja säädä ne lyhimpään pituuteensa.



Kuva 1. Säädettävä työntötanko

7. Kuva 2 Asenna ilmanoton työntötangot työntötankojen kansiin.
  - a. Vaihda O-renkaat, alempi työntötankokansi ja jousikannen pidätin sarjan sisältämiin uusiin osiin.

- b. Varmista, että työntötangon säätöpuoli on alhaalla.



Kuva 2. Työntötanko asennettuna työntötankokanteen

8. Työnnä työntötanko (työntötangon putkessa) etusylinterikannen ilmanoton työntötankoaukkoon (sylinderiä lähinnä oleva aukko) ja liu'uta sitten työntötangon säätöpää sysäinlohkoon.

### HUOMAUTUS

*Työntötangon säätö täytyy suorittaa moottorin ollessa kylmä.*

9. Säädä työntötangot.
  - a. Säädä työntötangon pituuden välykset nollaksi käsin.
  - b. Pitämällä työntötangon säätöruuvia pyörimistä jokoavaimella, käännä työntötangon putkea hitaasti jokoavaimella, 2 ja 1/2 täydellistä kierrosta myötäpäivään (pidetään työntötankoa) alhaalta katsottuna. (Työntötangon putken tasaisissa kohdissa on pisteet, joita voidaan käyttää viitteinä.)
  - c. Pidä säätöruuvia ja kiristä lukkomutteri jokoavaimella työntöputkea vasten. Jos työntötanko kääntyy lukkomutterin kanssa, käytä kolmea lenkkiavainta: yhtä työntötangon putken pitelemiseen, toista säätöruuvien pitelemiseen ja kolmatta lukkomutterin kääntämiseen.
  - d. Toista vaiheet 5–9C poistoilman työntötangolle.

### HUOMAUTUS

*Odotta kymmenen minuuttia ennen moottorin kääntämistä etu- ja takasylinterityöntötankojen säätämisen jälkeen. Tämä odotusaika sallii sysäinten ilmaantua ja estää työntötankojen ja venttiilien vääntymisen. Työntötankojen tulisi kääntyä vapaasti ja venttiilien on oltava istukoissaan (kiinni) ennen moottorin kääntämistä.*

- e. Odotta kymmenen minuuttia. Käännä vaihde kytkettynä takapyörää moottorin kääntämiseksi, kunnes kumpikin takasylinterisysäin on alimmassa kohdassaan.

- f. Toista vaiheet 5–9D takasyliinterille.
- g. Asenna työntötangon joustohattukiinnikkeet työntötankokansiin. Asenna sytytystulpat ja kytkä vaihde takaisin vapaalle.
10. Asenna nokka-akselin kansi. Katso korjaamokäsikirjaa
11. Asenna pakoputkisto. Katso korjaamokäsikirjaa
12. Asenna ilmanpuhdistinyksikkö. Katso erikseen myytävän Screamin' Eagle® (SE) -suurvirtausilmanpuhdistinsarjan mukana toimitettu ohjelehtinen.

## VALMIS

### HUOMAUTUS

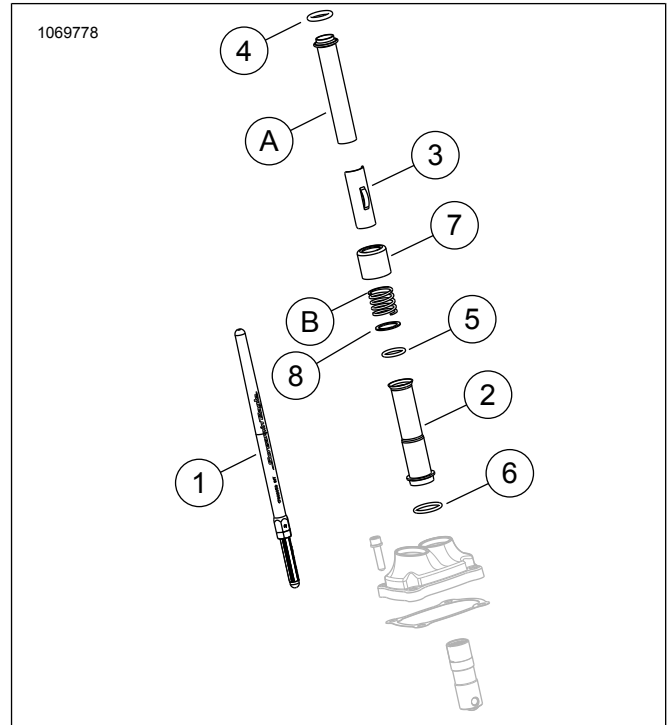
**ECM on kalibroitava uudelleen tämän sarjan asennuksen yhteydessä. Jos ECM:ää ei kalibroida asianmukaisesti uudelleen, seurauksena voi olla vakava moottorivaurio. (00399b)**

- Laske takapyörä maahan. Katso korjaamokäsikirjaa
- Jos varusteena, laita turvajärjestelmä päälle. Lisätietoja on käyttöohjekirjassa.
- Asenna pääsulake. Katso korjaamokäsikirjaa
- Varmista, että ajoneuvo on vapaalla.
- Käynnistä moottori. Toista tämä useita kertoja oikean toiminnan varmistamiseksi.
- Kalibroi ECM uudelleen erikoistyökalulla.  
Erikoistyökalu: DIGITAL TECHNICIAN II (HD-48650)
- Käynnistä moottori. Toista tämä useita kertoja oikean toiminnan varmistamiseksi.

## SISÄÄNAJA NOKKA-AKSELI

Katso ohjeet ajoneuvon sisäänajo-osaston omistajan oppaan SISÄÄNAJO-OHJEET-kohdasta.

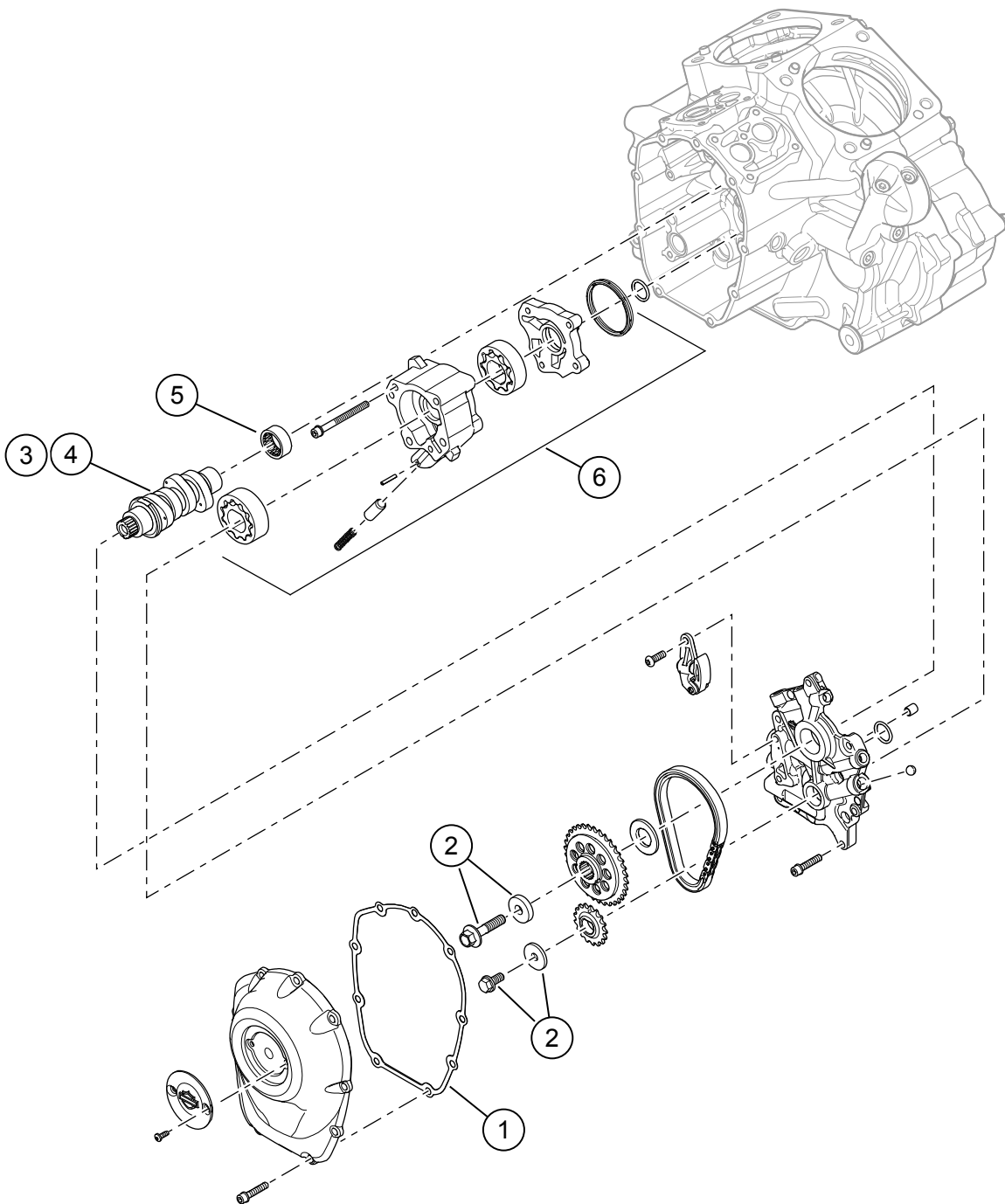
## HUOLTO-OSAT



Kuva 3. Huolto-osat

Taulukko 1. Huolto-osataulukko

Kohde	Kuvaus (määrä)	Osa Numero
1	Työntötangon kokoonpano (ilmanotto) (2)	Ei myytävänä erikseen
1	Työntötangon kokoonpano (poistoilma) (2)	Ei myytävänä erikseen
2	Työntötankoputki, alempi, kromi (4) Työntötankoputki, alempi, kiiltävä musta (4)	17938-83 Ei myytävänä erikseen
3	Pidätin, työntötangon jousikansi, kromi (4) Pidätin, työntötangon jousikansi, kiiltävä musta (4)	Ei myytävänä erikseen
4	O-rengas, työntötankokansi, ylempi (4)	11293
5	O-rengas, työntötankokansi, alempi (4)	11145A
6	O-rengas, työntötankokansi, keski (4)	11132A
7	Työntötangon putken rengas, kromi (4) Työntötangon putken rengas, kiiltävä musta (neljän sarja)	17945-36B 17900076
8	Aluslevy (2)	6762D
Alkuperäiskohteet ja yllä oleva kohde 7 "Työntötangon putken rengas, kromi" (AINOASTAAN) käytetään uudelleen lopullisessa kokoonpanossa		
A	Ylempi työntötankokansi (2)	
B	Kannen jousi (2)	



Kuva 4. Huolto-osat: Screamin' Eagle Milwaukee-Eight, vaiheen 2 sarja

Taulukko 2. Huolto-osat: Screamin' Eagle Milwaukee-Eight, vaiheen 2 sarja

Kohde	Kuvaus (määrä)	Osanumero
1	Tiiviste, nokan kansi	25700370
2	Nokka-akselin vetohammaspyörän kiinnityssarja	25566-06
3	Nokka-akseli, SE8-447 (Stage 2 -sarja 92500047A, kromi / 92500074A, kiiltävä musta)	25400199
4	Nokka-akseli, SE8-462 (Stage 2 -sarja 92500058A, kromi / 92500075A, kiiltävä musta)	25400200
5	Laakeri, neula (1) (myydään erikseen, tarvittaessa)	9215
6	Öljypumppukokoonpano (myydään erikseen, tarvittaessa)	62400247 tai 62400248