



## KIT SCREAMIN' EAGLE MILWAUKEE-EIGHT PERINGKAT 2

### UMUM

#### Nombor Kit

92500047A, 92500058A, 92500074A, 92500075A

#### Kandungan Kit

Lihat Rajah 3 dan Rajah 4.

Rujuk kepada Jadual 1 dan Jadual 2 .

#### Model

Bagi maklumat perlengkapan model, lihat Bahagian dan Aksesori (P&A) Katalog Runcit atau Bahagian dan Aksesori di seksyen [www.harley-davidson.com](http://www.harley-davidson.com) .

Sahkan penggunaan lembaran arahan versi yang terkini. Ia boleh didapati di: [h-d.com/isheets](http://h-d.com/isheets)

Hubungi Pusat Sokongan Pelanggan Harley-Davidson di 1-800-258-2464 (A.S. sahaja) atau 1-414-343-4056.

#### Keperluan bagi Pemasangan

##### ⚠ AMARAN

**Keselamatan penunggang dan pembonceng bergantung pada pemasangan kit yang betul. Gunakan prosedur manual servis yang sesuai. Jika anda tidak berkeupayaan atau tidak memiliki alat yang betul untuk melakukan prosedur ini, minta pengedar Harley-Davidson memasangkannya. Pemasangan kit ini yang tidak betul boleh membawa maut atau kecederaan serius. (00333b)**

Lihat seksyen yang sesuai dalam manual servis untuk alat khas yang diperlukan bagi memasang kit ini.

##### CATATAN

Lembaran arahan ini merujuk kepada maklumat dalam manual servis. Pemasangan ini memerlukan manual servis bagi motosikal tahun dan model ini yang tersedia di:

- Pengedar Harley-Davidson.
- Portal Maklumat Servis H-D, iaitu akses langganan bagi kebanyakan model 2001 dan yang lebih baharu. Untuk maklumat lanjut, lihat Soalan lazim tentang langganan .

Item ini boleh didapati di pusat perniagaan Harley-Davidson.

- **Model 2017-2019:** Kit Pemasangan Pam Minyak (No. Bahagian 62400247-Pendingin Minyak) atau (No. Bahagian 62400248-Pendingin Kembar) perlu dibeli secara berasingan.
- Pembelian berasingan kit Pengekalan Pemacu Sesondol (No. Bahagian 25566-06).
- Pembelian berasingan bagi kit Pembersih Udara Aliran Tinggi Screamin Eagle.

- Kit Penjarak Aci Sesondol (No. Bahagian 25928-06) perlu dibeli secara berasingan. Kit ini mengandungi lima penjarak berbeza untuk mendapatkan penjarangan gegancu yang betul.
- Juruteknik Digital II (DT II) diperlukan untuk menentukur Modul Kawalan Elektronik (ECM) . Hubungi pengedar Harley-Davidson.

### PENYEDIAAN

##### ⚠ AMARAN

**Apabila menservis sistem bahan api, jangan merokok atau membiarkan nyalaan terbuka atau percikan api berada di sekitarnya. Petrol sangat mudah terbakar dan meletup, dan boleh membawa maut atau kecederaan serius. (00330a)**

1. Matikan sistem keselamatan, jika dilengkapi. Lihat manual pemilik.
2. Naikkan roda belakang. Lihat manual servis.
3. Tanggalkan fius utama. Lihat manual servis.

### PENANGGALAN

##### CATATAN

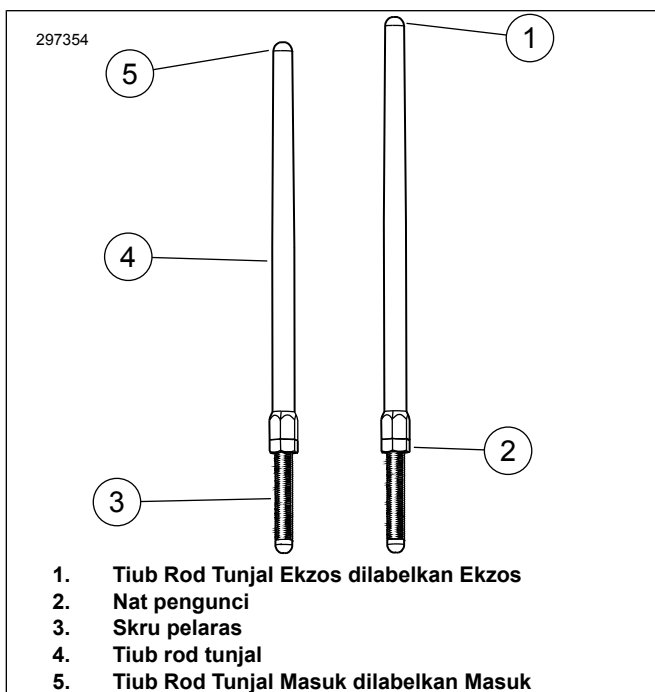
*Semasa menanggalkan rod tunjal stok, jangan potong rod tunjal dengan cara yang akan menghasilkan serpihan logam (seperti menggunakan gergaji besi atau pengisar acuan). Serpihan logam di dalam enjin boleh menyebabkan kerosakan teruk.*

1. Tanggalkan pemasangan pembersih. Lihat manual servis.
2. Tanggalkan sistem ekzos. Lihat manual servis.
3. Tanggalkan rod tunjal Peralatan Asal (OE) .
4. Tanggalkan penutup sesondol
5. Tanggalkan palam pencucuh depan dan belakang daripada sebelah kiri kenderaan.
6. Dalam gear 5, putarkan roda belakang kenderaan untuk memutar enjin dan menjajarkan tanda masa bagi aci sesondol/aci engkol.
7. Gunakan alat khas untuk mengunci aci sesondol dan aci engkol. Lihat manual servis.  
Alat Khas: ALAT PENGUNCI GEGANCU ACI ENGGOL/ACI SESONDOL (HD-47941)
8. Tanggalkan komponen aci sesondol dan aci sesondol. Lihat manual servis.

9. Tanggalkan dan periksa pam minyak. Lihat manual servis.
  - a. Ia disyorkan untuk memasang Penutup Pam Minyak dengan Pendedap (6) jika ia tiada.

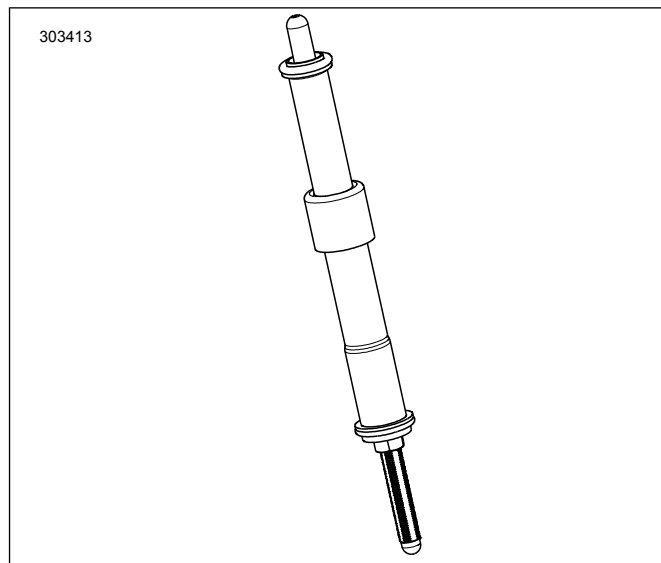
## PEMASANGAN

1. Rajah 4 Pasang pam minyak. Lihat manual servis.
  - a. Lihat Keperluan bagi Pemasangan untuk maklumat pam minyak.
2. Periksa komponen aci sesondol dan gantikan jika perlu. Lihat manual servis.
3. Pasangkan aci sesondol dan komponen aci sesondol. Lihat manual servis.
4. Pastikan tanda pemasaan bagi aci sesondol ke aci engkol dijangarkan dengan betul.
5. Dengan transmisi dalam gear, gunakan roda belakang untuk memusingkan enjin sehingga kedua-dua tapet silinder depan berada pada tahap terendah.
6. Rajah 1 Longgarkan nat pengunci pada semua rod tunjal dan laraskannya ke ukuran panjang yang terpendek.



**Rajah 1. Rod Tunjal Boleh Laras**

7. Rajah 2 Pasangkan rod tunjal ambilan di dalam penutup rod tunjal.
  - a. Gantikan gegelang-O, penutup rod tunjal bawah dan simpan penutup spring dengan komponen baharu yang dibekalkan dalam kit.
  - b. Pastikan hujung pelaras rod tunjal diturunkan.



**Rajah 2. Rod Tunjal Dipasang ke dalam Penutup Rod Tunjal**

8. Masukkan rod tunjal (dalam tiub rod tunjal) ke dalam lubang rod tunjal ambilan kepala silinder depan (lubang terdekat dengan silinder), kemudian masukkan hujung pelaras rod tunjal ke dalam blok tapet.

### CATATAN

*Pelarasan rod tunjal mesti dilakukan semasa enjin sejuk.*

9. Laraskan rod tunjal.
  - a. Gunakan tangan untuk melaraskan kelegaan panjang rod tunjal kepada sifar.
  - b. Dengan menggunakan perengkuh untuk menghalang skru pelaras rod tunjal daripada berputar, pusingkan tiub rod tunjal perlahan-lahan dengan perengkuh, 2-1/2 pusingan mengikut arah jam (memanjangkan rod tunjal) seperti pandangan dari bawah. (Titik yang terdapat pada terdapat tiub rod tunjal boleh digunakan sebagai rujukan.)
  - c. Pegang skru pelaras dan ketatkan nat pengunci dengan perengkuh memegang tiub rod tunjal. Jika roda tunjal berputar dengan nat pengunci, gunakan tiga perengkuh terbuka, satu untuk memegang tiub rod tunjal, satu untuk memegang skru pelaras dan satu untuk memusingkan nat pengunci.
  - d. Ulangi langkah 5 hingga langkah 9C bagi rod tunjal ekzos.

### CATATAN

*Tunggu sepuluh minit sebelum memusingkan enjin selepas melaraskan rod tunjal silinder depan atau belakang. Ini membolehkan tapet mengalir dan menghalang rod tunjal atau injap daripada membengkok. Rod tunjal seharusnya berputar lancar dan injap mesti berada di tempatnya (ditutup) sebelum memusingkan enjin.*

- e. Tunggu selama sepuluh minit. Dengan transmisi dalam gear, gunakan roda belakang untuk memusingkan enjin sehingga kedua-dua tapet silinder belakang berada pada tahap terendah.

- f. Ulangi langkah 5 hingga langkah 9D bagi silinder belakang.
  - g. Pasangkan penahan penutup spring rod tunjal pada penutup rod tunjal. Pasangkan palam pencucuh dan kembalikan transmisi kepada neutral.
10. Pasangkan penutup aci sesondol. Lihat manual servis.
  11. Pasangkan sistem ekzos. Lihat manual servis.
  12. Pasangkan pemasangan pembersih udara. Lihat lembaran arahan yang disertakan dalam kit pembersih udara aliran tinggi Screamin' Eagle® (SE) yang dibeli secara berasingan.

## LENGKAP

### NOTIS

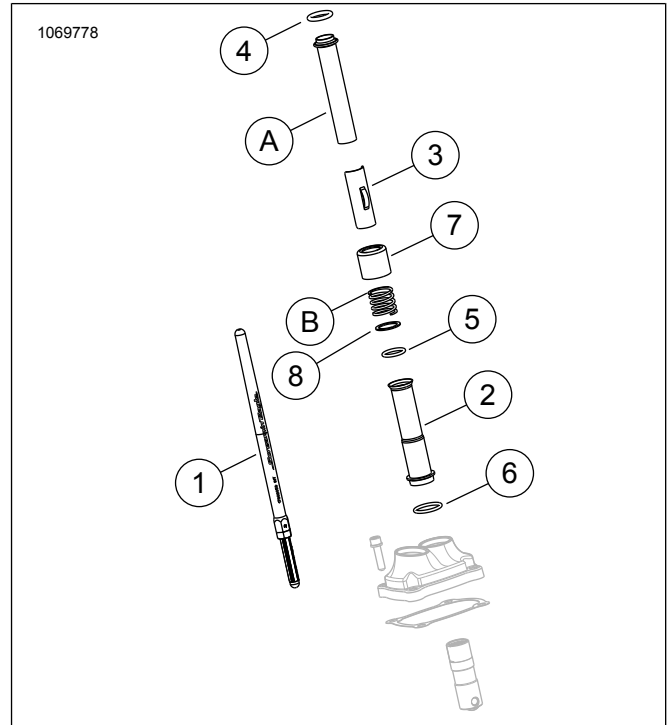
**Anda mesti melakukan kalibrasi semula ECM apabila memasang kit ini. Tidak melakukan kalibrasi semula ECM dengan betul boleh merosakkan enjin dengan teruk. (00399b)**

1. Turunkan roda belakang. Lihat manual servis.
2. Pasangkan sistem keselamatan, jika dilengkapi. Lihat manual pemilik.
3. Pasangkan fius utama. Lihat manual servis.
4. Sahkan yang kenderaan berada dalam keadaan neutral.
5. Jalankan enjin. Ulangi beberapa kali bagi memastikan operasi yang betul.
6. Gunakan alat khas untuk menentukur semula ECM .  
Alat Khas: JURUTEKNIK DIGITAL II (HD-48650)
7. Jalankan enjin. Ulangi beberapa kali bagi memastikan operasi yang betul.

## PENYESUAIAN ACI SESONDOL

Rujuk kepada PERATURAN PENYESUAIAN TUNGGANGAN dalam manual pemilik untuk arahan menyesuaikan kenderaan.

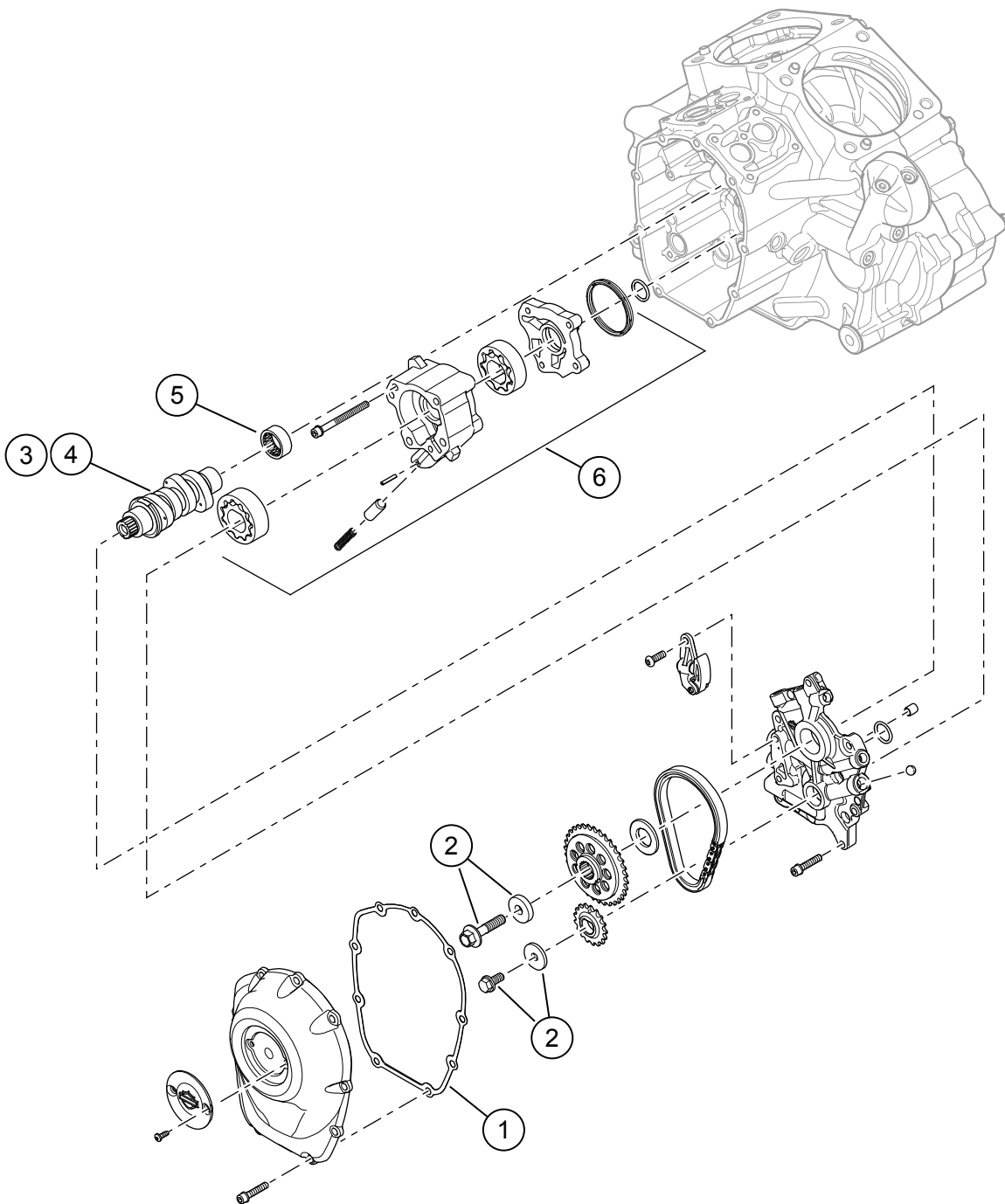
## BAHAGIAN SERVIS



Rajah 3. Bahagian Servis

Jadual 1. Jadual Bahagian Servis

Item	Huraian (Kuantiti)	Bahagian Nombor
1	Pemasangan rod tunjal (Masuk) (2)	Tidak Dijual Berasingan
1	Pemasangan rod tunjal (Ekzos) (2)	Tidak Dijual Berasingan
2	Penutup rod tunjal, bawah, krom (4) Penutup rod tunjal, bawah, hitam berkilat (4)	17938-83 Tidak Dijual Berasingan
3	Penyimpan, penutup spring rod tunjal, krom (4) Penyimpan, penutup spring rod tunjal, hitam berkilat (4)	Tidak Dijual Berasingan
4	Gegelang-O, penutup rod tunjal, atas (4)	11293
5	Gegelang-O, penutup rod tunjal, bawah (4)	11145A
6	Gegelang-O, penutup rod tunjal, tengah (4)	11132A
7	Kolar tiub rod tunjal, krom (4) Kolar tiub rod tunjal, hitam berkilat (set 4)	17945-36B 17900076
8	Sesendal (2)	6762D
Item OE dan item di atas 7 kolar tiub Rod Tunjal, krom (SAHAJA) diguna semula semasa pemasangan akhir		
A	Penutup rod tunjal atas (2)	
B	Spring penutup (2)	



**Rajah 4. Bahagian Servis: Kit Screamin' Eagle Milwaukee-eight Peringkat 2**

**Jadual 2. Bahagian Servis: Kit Screamin' Eagle Milwaukee-eight Peringkat 2**

Item	Huraian (Kuantiti)	Nombor Alat Ganti
1	Gasket, penutup sesondol	25700370
2	Kit pengekal gegancu pemacu aci sesondol	25566-06
3	Aci sesondol, SE8-447 (dalam kit 92500047A Peringkat 2, krom / 92500074A, hitam berkilat)	25400199
4	Aci sesondol, SE8-462 (dalam Kit 92500058A Peringkat 2, krom / 92500075A, hitam berkilat)	25400200
5	Bearing, jarum (1) (mesti dibeli secara berasingan, jika perlu)	9215
6	Pemasangan pan minyak (mesti dibeli secara berasingan, jika perlu)	62400247 atau 62400248