



INSTRUCCIONES

94100521

2022-11-11



KIT SCREAMIN' EAGLE MILWAUKEE-EIGHT STAGE 2

GENERALIDADES

Número de kit

92500047A, 92500058A, 92500074A, 92500075A

Contenido del kit

Vea la Figura 3 y la Figura 4.

Consulte Tabla 1 y Tabla 2.

Modelos

Para obtener información sobre la compatibilidad de los modelos, vea el catálogo de venta al detalle de Piezas y accesorios (Piezas y accesorios) (piezas y accesorios) o la sección Piezas y accesorios en www.harley-davidson.com.

Compruebe que se esté usando la versión más actual de la hoja de instrucciones. Está disponible en: h-d.com/isheets

Contacte con el Centro de soporte para clientes de Harley-Davidson al 1-800-258-2464 (solamente EE. UU.) o al 1-414-343-4056.

Requisitos de instalación

⚠ ¡ADVERTENCIA

La seguridad del motociclista y del pasajero dependen de la instalación correcta de este kit. Use los procedimientos correspondientes del Manual de servicio. Si el procedimiento no está dentro de sus capacidades o si no tiene las herramientas correctas, pida a un concesionario Harley-Davidson que realice la instalación. La instalación incorrecta de este kit podría resultar en lesiones graves o la muerte. (00333b)

Consulte las secciones correspondientes del manual de reparaciones para ver las herramientas especiales requeridas para instalar este kit.

NOTA

Esta hoja de instrucciones hace referencia a la información del Manual de servicio. Para esta instalación, se requiere un Manual de servicio para la motocicleta de este modelo del año y modelo y está disponible en:

- Un concesionario Harley-Davidson.
- El Portal de información de H-D Service, un acceso por suscripción disponible para la mayoría de los modelos de 2001 y posteriores. Para obtener más información, consulte Preguntas frecuentes sobre suscripciones.

Estos artículos se encuentran disponibles en un concesionario de Harley-Davidson.

- **Modelos de 2017-2019:** es obligatoria la compra por separado del kit conjunto de bomba de aceite (n.º de pieza 62400247-Refrigerado por aceite) o (n.º de pieza 62400248-Twin Cooled).
- Compra por separado del kit de retención de la propulsión de las levas (N.º de pieza 25566-06).
- Compra por separado del kit del depurador de aire de flujo alto Screamin Eagle.
- Se recomienda la compra por separado del kit de espaciadores de levas (Pieza n.º 25928-06). Este kit contiene cinco espaciadores diferentes para lograr la alineación adecuada de la rueda dentada.
- Digital Technician II (DT II) es necesario para la calibración de Módulo de control electrónico (ECM). Consulte un concesionario Harley-Davidson.

PREPARACIÓN

⚠ ¡ADVERTENCIA

Cuando se realice alguna reparación en el sistema de combustible, no fume ni permita la cercanía de llamas descubiertas o chispas. La gasolina es extremadamente inflamable y muy explosiva, por lo que puede provocar lesiones graves o incluso la muerte. (00330a)

1. Si está equipado, desactive el sistema de seguridad. Vea el Manual del propietario.
2. Levante la rueda trasera. Vea el manual de servicio.
3. Quite el fusible principal. Vea el manual de servicio.

EXTRACCIÓN

NOTA

Al quitar las varillas de empuje del inventario, no corte las varillas de empuje con un método que cree desechos metálicos (como el uso de una sierra para metales o una amoladora). Los desechos metálicos en el motor causan graves daños.

1. Quite el conjunto del depurador Vea el manual de servicio.
2. Extraiga el sistema de escape. Vea el manual de servicio.
3. Quite las varillas de empuje de Equipo original (OE).
4. Elimine la cubierta de levas.
5. Elimine las bujías del cilindro delantero y trasero del lado izquierdo del vehículo.

6. Con el vehículo en engranaje de 5ª, gire la rueda trasera para girar el motor y alinear las marcas de sincronización del cigüeñal/árbol de levas.
7. Uso del bloqueo del árbol de levas y cigüeñal de la herramienta especial. Vea el manual de servicio.
Herramienta especial : HERRAMIENTA PARA BLOQUEO DE RUEDAS DENTADAS DE CIGÜEÑAL/ÁRBOL DE LEVAS (HD-47941)
8. Extraiga los componentes de leva y árbol de levas. Vea el manual de servicio.
9. Extraiga e inspeccione la bomba de aceite. Vea el manual de servicio.
 - a. Se recomienda instalar la tapa de la bomba de aceite con el sello (6) si no está presente.

INSTALACIÓN

1. Figura 4 Instale la bomba de aceite. Vea el manual de servicio.
 - a. Consulte Requisitos de instalación para conseguir información sobre la bomba de aceite.
2. Inspeccione los componentes del árbol de levas y reemplácelos de ser necesario. Vea el manual de servicio.
3. Instale los componentes del árbol de levas y levas. Vea el manual de servicio.
4. Verifique que las marcas de sincronización del árbol de levas hasta el cigüeñal estén alineadas correctamente.
5. Con la transmisión de engranajes use la rueda trasera para girar el motor hasta que los dos levantaválvulas del cilindro frontal estén en su punto más bajo.
6. Figura 1 Afloje la tuerca de seguridad en todas las varillas de empuje y ajústelas en su longitud más corta.

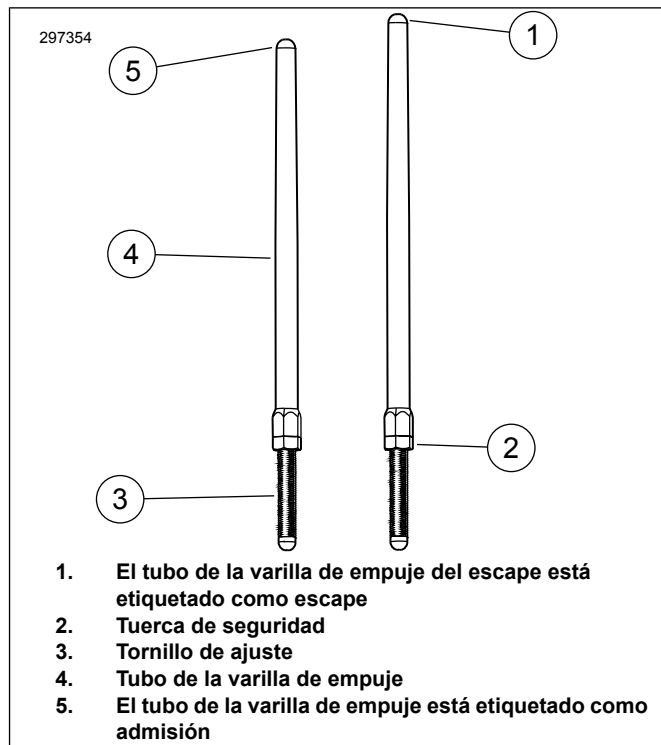


Figura 1. Varilla ajustable

7. Figura 2 Instale las varillas de empuje de admisión en las cubiertas de la varilla de empuje.
 - a. Reemplace los O-rings, cubierta inferior de la varilla de empuje y fijador de la tapa del resorte con los nuevos componentes suministrados en el kit.
 - b. Asegúrese de que el extremo del tensor de la varilla de empuje esté desplegado.

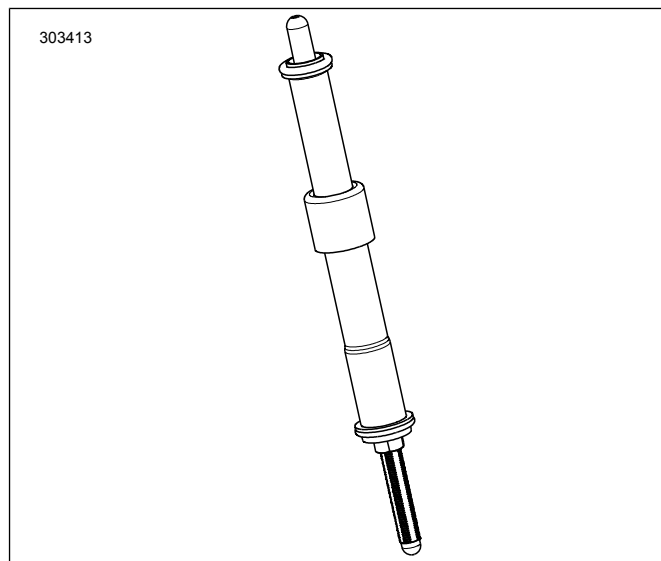


Figura 2. Varilla de empuje instalada en la tapa de la varilla de empuje

8. Inserte la varilla de empuje (dentro del tubo de la varilla de empuje) en el orificio del tubo de la varilla de empuje (orificio más cercano al cilindro) y luego deslice el extremo ajustador de la varilla de empuje en el bloque del levantaválvulas.

NOTA

El ajuste de la varilla de empuje debe hacerse con el motor frío.

9. Ajuste las varillas de empuje.
 - a. Ajuste la longitud de la varilla de empuje a cero holgura manualmente.
 - b. Con el tornillo de ajuste de la varilla de empuje que no gira con una llave, gire lentamente el tubo de la varilla de empuje con una llave, 2-1/2 giros completos en el sentido de las agujas del reloj (alargando la varilla de empuje), como se ve desde abajo. (Hay un punto en las superficies planas del tubo de la varilla de empuje que pueden usarse como referencia).
 - c. Sostenga el tornillo de ajuste y apriete la contratuerca con un tubo de la varilla de empuje de la llave. Si la varilla de empuje se gira con una tuerca de seguridad, use tres llaves de extremo abierto, una para sujetar el tubo de la varilla de empuje, una para sujetar el tornillo de ajuste y otra para girar la tuerca de fijación.
 - d. Repita del paso 5 al paso 9C para la varilla de empuje del escape.

NOTA

Espera diez minutos antes de girar el motor después de ajustar la varilla de empuje del cilindro trasero o frontal. Esta espera permite que los levantaválvulas se purgue y evita doblar las varillas de empuje o válvulas. Las varillas de empuje deben girar libremente y las válvulas deben estar en sus asientos (cerrados) antes de encender el motor.

- e. Espere diez minutos. Con la transmisión de engranajes use la rueda trasera para girar el motor hasta que los dos levantaválvulas del cilindro trasero estén en su punto más bajo.
 - f. Repita del paso 5 al paso 9D para el cilindro trasero.
 - g. Instale los retenedores de la tapa del resorte de la varilla de empuje que están en las cubiertas de la varilla de empuje. Instale las bujías y regrese la transmisión a punto muerto.
10. Instale la cubierta del árbol de levas. Vea el manual de servicio.
 11. Instale el sistema de escape. Vea el manual de servicio.
 12. Instale el conjunto del depurador de aire. Vea la hoja de instrucciones incluida con el kit de depurador de aire de flujo alto Screamin' Eagle® (SE) que se compra por separado.

Finalización

AVISO

Debe calibrar el ECM al instalar este kit. Si no se calibra correctamente el ECM, esto podría ocasionar daños graves al motor. (00399b)

1. Baje la rueda trasera. Vea el manual de servicio.
2. Si está equipado, active el sistema de seguridad. Vea el Manual del propietario.
3. Instale el fusible principal. Vea el manual de servicio.
4. Verifique que el vehículo esté en neutro.
5. Haga funcionar el motor. Repita varias veces para verificar su operación adecuada.
6. Con la herramienta especial, recalibre ECM .
Herramienta especial : DIGITAL TECHNICIAN II (HD-48650)
7. Haga funcionar el motor. Repita varias veces para verificar su operación adecuada.

ÁRBOL DE LEVAS DE ASENTAMIENTO

Para conocer las instrucciones sobre el asentamiento de la motocicleta, consulte REGLAS DE CONDUCCIÓN DURANTE EL ASENTAMIENTO en el Manual del propietario.

PIEZAS DE SERVICIO

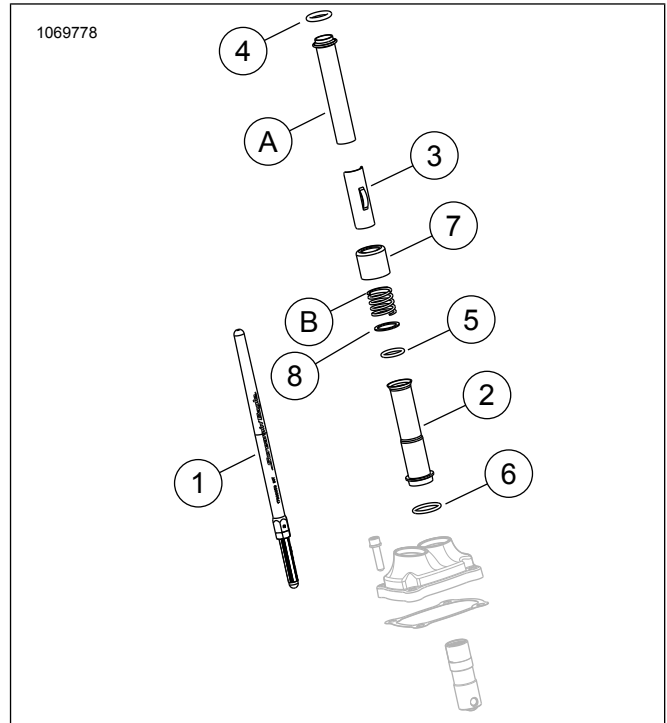


Figura 3. Piezas de servicio

Tabla 1. Tabla de piezas de servicio

Artículo	Descripción (Cantidad)	Pieza Número
1	Montaje de varilla de empuje (entrada) (2)	No se vende por separado
1	Montaje de la varilla de empuje (escape) (2)	No se vende por separado

Tabla 1. Tabla de piezas de servicio

Artículo	Descripción (Cantidad)	Pieza Número
2	Cubierta de la varilla de empuje, inferior, cromada (4) Cubierta de la varilla de empuje, inferior, negra brillante (4)	17938-83 No se vende por separado
3	Fijador, cubierta del resorte de la varilla de empuje, cromado (4) Fijador, cubierta del resorte de la varilla de empuje, negro brillante (4)	No se vende por separado
4	O-ring, tapa de la varilla de empuje, superior (4)	11293
5	O-ring, tapa de la varilla de empuje, inferior (4)	11145A

Tabla 1. Tabla de piezas de servicio

Artículo	Descripción (Cantidad)	Pieza Número
6	O-ring, tapa de la varilla de empuje, medio (4)	11132A
7	Collarín para tubos de la varilla de empuje, cromado (4) Collarín para tubos de la varilla de empuje, negro brillante (juego de 4 piezas)	17945-36B 17900076
8	Arandela (2)	6762D
Artículos OE y el artículo 7 collarines para tubos de la varilla de empuje de arriba, cromados (SOLAMENTE) reutilizados durante el ensamblaje final		
A	Cubierta superior de la varilla de empuje (2)	
B	Resorte de cubierta (2)	

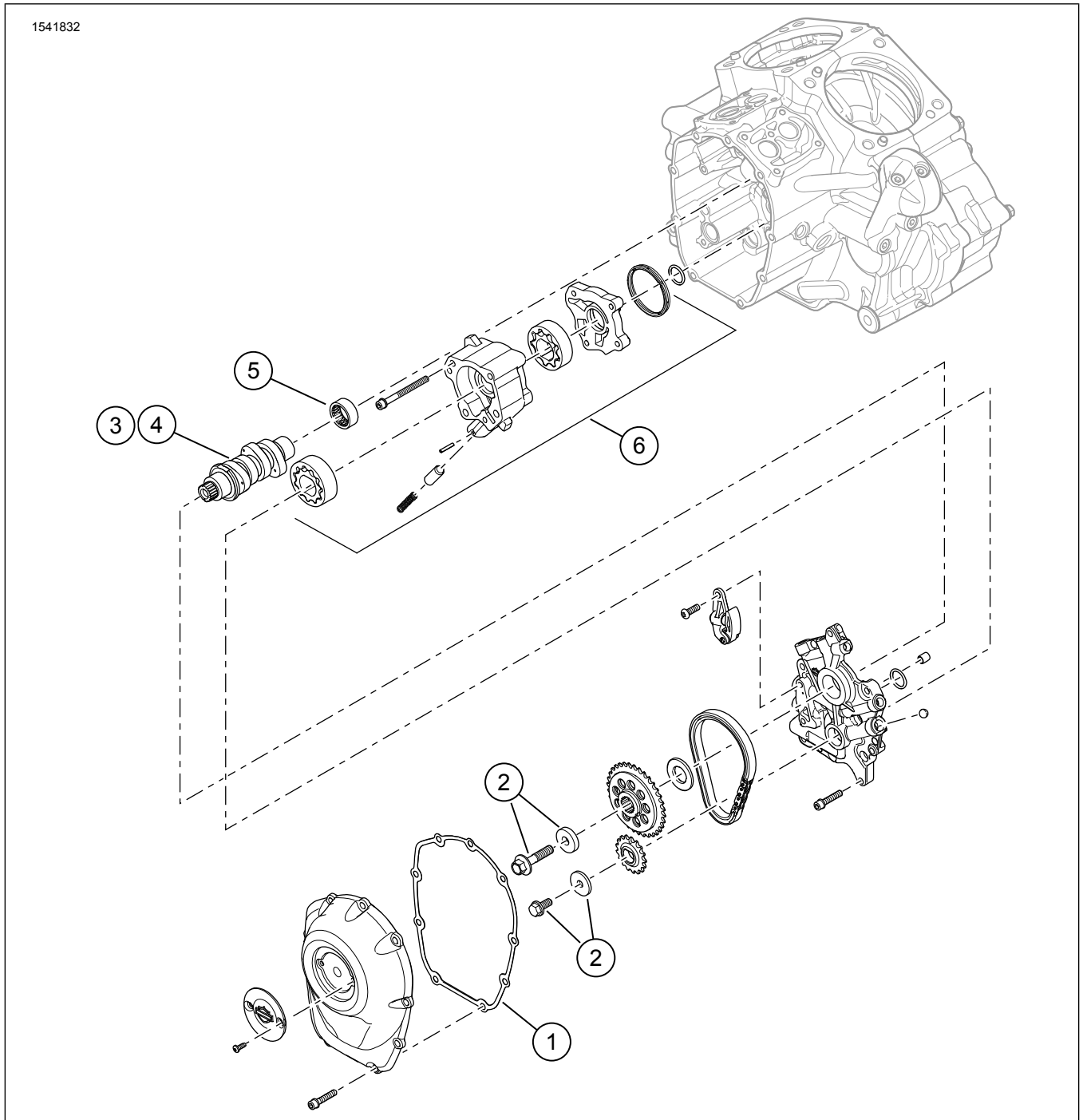


Figura 4. Piezas de servicio: Kit Screamin' Eagle Milwaukee-Eight Stage 2

Tabla 2. Piezas de servicio: Kit Screamin' Eagle Milwaukee-Eight Stage 2

Artículo	Descripción (Cantidad)	Número de pieza
1	Junta, cubierta de levas	25700370
2	Kit de retención de la rueda dentada de la propulsión del árbol de levas	25566-06
3	Árbol de levas, SE8-447 (en el kit de Stage 2 92500047A, cromado/92500074A, negro brillante)	25400199
4	Árbol de levas, SE8-462 (en el kit de Stage 2 92500058A, cromado/92500075A, negro brillante)	25400200
5	Cojinete, aguja (1) (debe comprarse por separado, si es necesario),	9215
6	Conjunto de la bomba de aceite (debe comprarse por separado, si es necesario)	62400247 o 62400248