



INSTRUKCJA PIELĘGNACJI

94100521

2022-11-11



ZESTAW SCREAMIN' EAGLE MILWAUKEE-EIGHT STAGE 2

INFORMACJE OGÓLNE

Numer zestawu

92500047A, 92500058A, 92500074A, 92500075A

Zawartość zestawu

Zobacz Rysunek 3 oraz Rysunek 4.

Sprawdź w Tabela 1 i Tabela 2.

Modele

Informacje na temat osprzętu modelu można znaleźć w Części i akcesoria (P&A) katalogu detalicznego lub w dziale poświęconym częściom i akcesoriom www.harley-davidson.pl.

Sprawdź, czy korzystasz z najnowszej wersji instrukcji. Jest on dostępny na: h-d.com/isheets

Skontaktuj się z centrum obsługi klientów Harley-Davidson pod numerem 1-800-258-2464 (tylko USA) lub 1-414-343-4056.

Wymagania dotyczące montażu

▲ OSTRZEŻENIE

Od prawidłowego zamontowania części z tego zestawu zależy bezpieczeństwo kierującego i pasażera. Wykonaj odpowiednie procedury z instrukcji serwisowej. Osoby niebędące w stanie przeprowadzić tej procedury lub niedysponujące odpowiednimi narzędziami powinny zlecić wykonanie montażu dealerowi firmy Harley-Davidson. Niewłaściwy montaż części z tego zestawu może być przyczyną śmierci lub poważnych obrażeń ciała. (00333b)

Zob. odpowiednie punkty instrukcji serwisowej, w których opisano narzędzia potrzebne do zainstalowania tego zestawu.

UWAGA

Ta karta instrukcji dotyczy informacji pochodzących z instrukcji serwisowej. Do montażu tego zestawu potrzebna jest instrukcja serwisowa przeznaczona do określonego roku/modelu motocykla, która jest dostępna:

- u dealera Harley-Davidson.
- w portalu informacji serwisowych H-D, do którego dostęp oparty jest na subskrypcji i który dostępny dla większości modeli z 2001 roku i nowszych. Aby uzyskać więcej informacji, zobacz Często zadawane pytania dotyczące subskrypcji.

Te produkty są dostępne u najbliższego dealera Harley-Davidson.

- **Modele 2017-2019:** wymagany jest odrębny zakup zestawu zespołu pompy olejowej (nr kat. 62400247-chłodzenie olejem) lub (nr kat. 62400248-chłodzenie Twin Cooled).

- Oddzielny zakup zestawu retencyjnego cam drive (nr kat. 25566-06).
- Oddzielny zakup zestawu filtra powietrza Screamin Eagle High Flow.
- Zaleca się oddzielny zakup zestawu podkładek dystansowych krzywek (nr kat. 25928-06). Zestaw zawiera pięć różnych elementów dystansowych pozwalających na uzyskanie odpowiedniego wyrównania zębątki.
- Do kalibracji Elektroniczny moduł sterujący (ECM) potrzebny jest Cyfrowy technik II (DT II). Skontaktuj się z dilerem firmy Harley-Davidson.

PRZYGOTOWANIE

▲ OSTRZEŻENIE

Podczas serwisowania układu paliwowego nie wolno palić tytoniu ani dopuścić do obecności otwartego ognia lub iskrzenia. Benzyna jest niezwykle łatwopalna i wybuchowa, a te właściwości mogą być przyczyną śmierci lub poważnych obrażeń. (00330a)

1. Dezaktywuj układ alarmowy, jeśli jest w wyposażeniu. Zobacz instrukcję użytkownika.
2. Unieś tylne koło nad podłoże. Zob. instrukcja serwisowa.
3. Wyjmij bezpiecznik główny. Zob. instrukcja serwisowa.

DEMONTAŻ

UWAGA

Podczas wymontowywania standardowych popychaczy nie przecinaj ich metodą, która powoduje wytworzenie metalowych opiłków (np. piłą do metalu lub szlifierką do matryc). Metalowe opiłki powodują poważne uszkodzenia silnika.

1. Wymontuj zespół filtra powietrza. Zob. instrukcja serwisowa.
2. Wymontuj układ wydechowy. Zob. instrukcja serwisowa.
3. Wymontuj popychacze Oryginalne wyposażenie (OE).
4. Zdejmij pokrywę krzywki.
5. Wymontuj świece zapłonowe cylindra tylnego i przedniego z lewej strony pojazdu.
6. Po włączeniu w pojeździe 5. biegu obróć tylne koło, aby poruszyć silnik i wyrównać znaki na wałku rozrządu/wale korbowym.

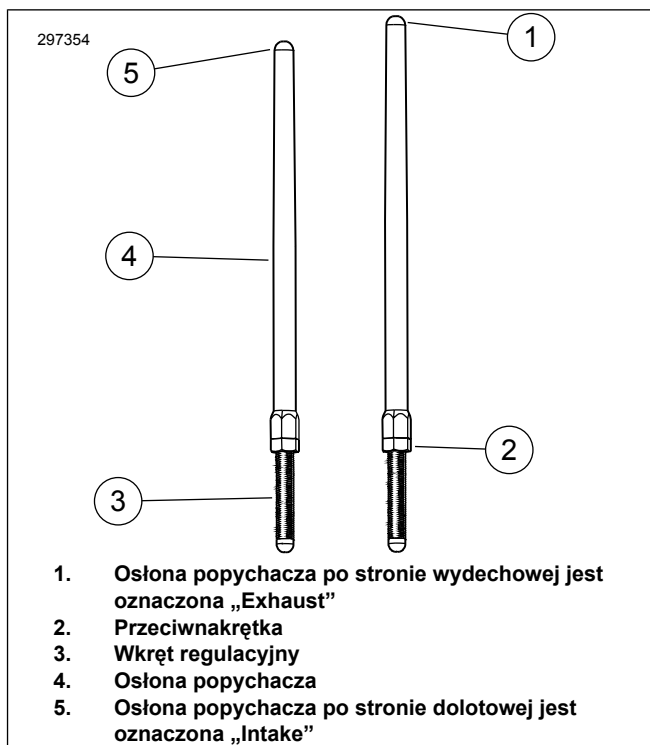
7. Specjalnym narzędziem zablokuj wałek rozrządu i wał korbowy. Zob. instrukcja serwisowa.

Narzędzie specjalistyczne: CRANKSHAFT/CAMSHAFT SPROCKET LOCKING TOOL (NARZĘDZIE DO BLOKOWANIA ZĘBATKI WAŁU KORBOWEGO/WAŁKA ROZRZĄDU) (HD-47941)

8. Wymontuj elementy wałka rozrządu i wałek rozrządu. Zob. instrukcja serwisowa.
9. Wymontuj i sprawdź pompę oleju. Zob. instrukcja serwisowa.
 - a. Zaleca się oddzielny zakup osłony pompy oleju z uszczelnieniem (6), jeśli nie jest obecna.

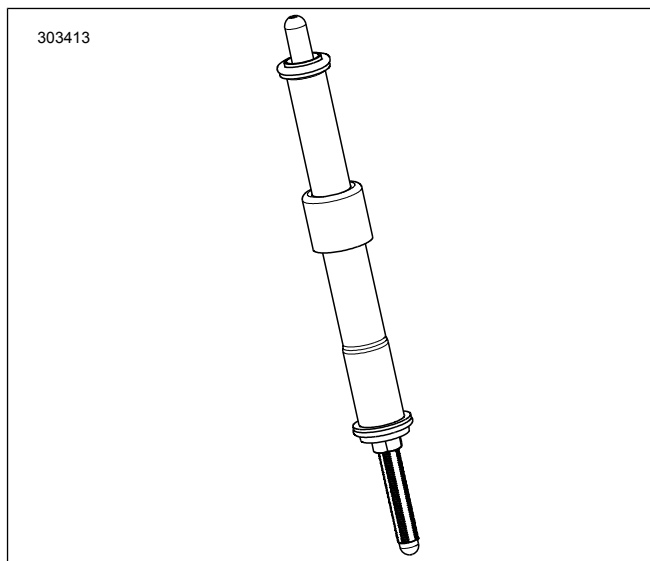
MONTAŻ

1. Rysunek 4 Zamontuj pompę oleju. Zob. instrukcja serwisowa.
 - a. Patrz informacje o pompie oleju w Wymagania dotyczące montażu .
2. Sprawdź podzespoły wałka rozrządu i w razie potrzeby dokonaj niezbędnych wymian. Zob. instrukcja serwisowa.
3. Zamontuj elementy wałka rozrządu i wałek rozrządu. Zob. instrukcja serwisowa.
4. Upewnij się, że znaczniki rozrządu na wale rozrządu i wale korbowym są poprawnie wyrównane.
5. Przy przekładni ustawionej na biegu ruchem koła tylnego ustaw silnik w położeniu, w którym popychacze przedniego cylindra znajdują się w najniższym położeniu.
6. Rysunek 1 Poluzuj przeciwnakrętki wszystkich popychaczy i wyreguluj je, aby uzyskać najmniejszą długość.



Rysunek 1. Popychacz regulowany

7. Rysunek 2 Zamontuj popychacze zaworów wlotowych w pokrywach popychaczy.
 - a. Wymień pierścienie O-ring, dolne pokrywy popychaczy i mocowania osłon sprężyn na nowe części dostarczone w zestawie.
 - b. Upewnij się, że zakończenie popychacza z regulatorem jest ustawione w dół.



Rysunek 2. Popychacz zamontowany na pokrywie

8. Włóż popychacz (w rurce popychacza) do otworu popychacza głowicy przedniego cylindra (otwór najbliższy cylindra), a następnie wsuń końcówkę popychacza w blok popychaczy.

UWAGA

Regulację popychacza należy przeprowadzać na zimnym silniku.

9. Wyreguluj popychacze.
 - a. Ręcznie wyreguluj długość popychacza, aby uzyskać zerowy luz.
 - b. Po unieruchomieniu za pomocą klucza wkrętu regulacyjnego popychacza, powoli obróć kluczem rurkę popychacza kluczem o 2 1 / 2 obrotu, patrząc od dołu zgodnie z ruchem wskazówek zegara (wydłużając popychacz). (Na płaskich powierzchniach osłon popychacza znajdują się kropki, które mogą służyć jako punkt odniesienia).
 - c. Przytrzymaj wkręt regulacyjny i dokręć kluczem nakrętkę zabezpieczającą względem rurki popychacza. Jeśli popychacz obraca przy dokręconej nakrętce zabezpieczającej, użyj trzech kluczy płaskich, jednego do przytrzymywania rurki popychacza, jednego do przytrzymywania wkrętu regulacyjnego i jednego do obracania nakrętki zabezpieczającej.
 - d. Powtórz kroki od 5 do 9C przy popychaczu układu wydechowego.

UWAGA

Poczekaj dziesięć minut przed odwróceniem silnika na przeciwną stronę po zakończeniu regulacji popychaczy przedniego lub tylnego cylindra. To pozwoli na odpowietrzenie popychaczy i pozwoli zapobiec wygięciu popychaczy lub zaworów. Popychacze powinny obracać się swobodnie, a zawory powinny znajdować się w gniazdach (zamknięte) przed przystąpieniem do odwracania silnika.

- e. Odczekaj 10 minut. Przy przekładni ustawionej na biegu ruchem koła tylnego ustaw silnik w położeniu, w którym oba popychacze tylnego cylindra znajdują się w najniższym położeniu.
 - f. Powtórz kroki od 5 do 9D przy tylnym cylindrze.
 - g. Zamontuj sprężynowe nakładki popychaczy na osłonach popychaczy. Zamontuj świece zapłonowe i przestaw przekładnię na bieg jałowy.
10. Zamontuj osłonę wałka rozrzędu. Zob. instrukcja serwisowa.
11. Zainstaluj układ wydechowy. Zob. instrukcja serwisowa.
12. Zainstaluj zestaw filtra powietrza. Sprawdź instrukcję dołączoną do osobno zakupionego zestawu filtra powietrza high flow Screamin' Eagle (SE) .

UKOŃCZONO

POWIADOMIENIE

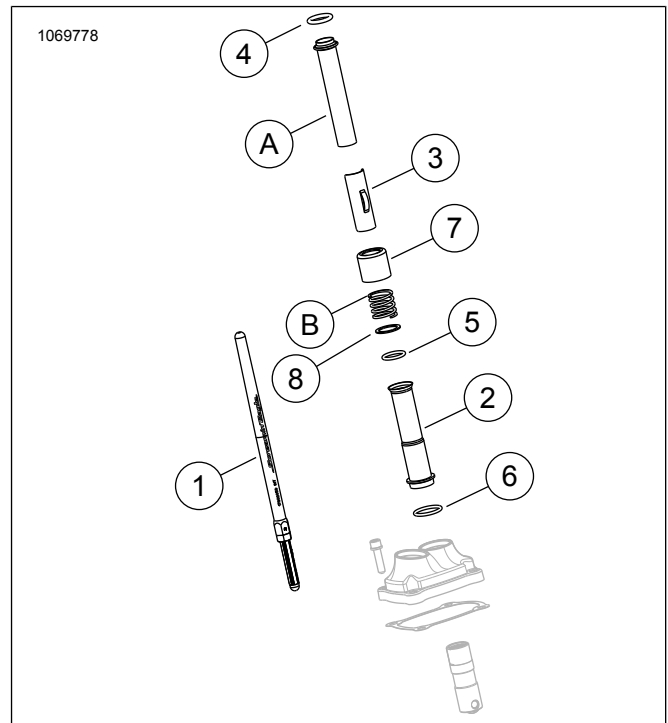
W przypadku zamontowania tego zestawu należy przeprowadzić ponowną kalibrację modułu ECM. Nieskalibrowanie modułu ECM może spowodować poważne uszkodzenia silnika. (00399b)

1. Obniż tylne koło na podłoże. Zob. instrukcja serwisowa.
2. Aktywuj układ alarmowy, jeśli jest w wyposażeniu. Zobacz instrukcję użytkownika.
3. Załóż bezpiecznik główny. Zob. instrukcja serwisowa.
4. Sprawdź, czy skrzynia biegów jest w położeniu neutralnym.
5. Uruchom silnik. Powtórz kilka razy, aby sprawdzić prawidłowe działanie.
6. Za pomocą specjalnego narzędzia ponownie kalibruj ECM.
Narzędzie specjalistyczne: DIGITAL TECHNICIAN II (HD-48650)
7. Uruchom silnik. Powtórz kilka razy, aby sprawdzić prawidłowe działanie.

DOCIERANIE WAŁKA ROZRZĄDU

Wskazówki dotyczące docierania pojazdu zamieszczono w części instrukcji obsługi zatytułowanej ZASADY DOCIERANIA POJAZDU.

ELEMENTY ZESTAWU SERWISOWEGO



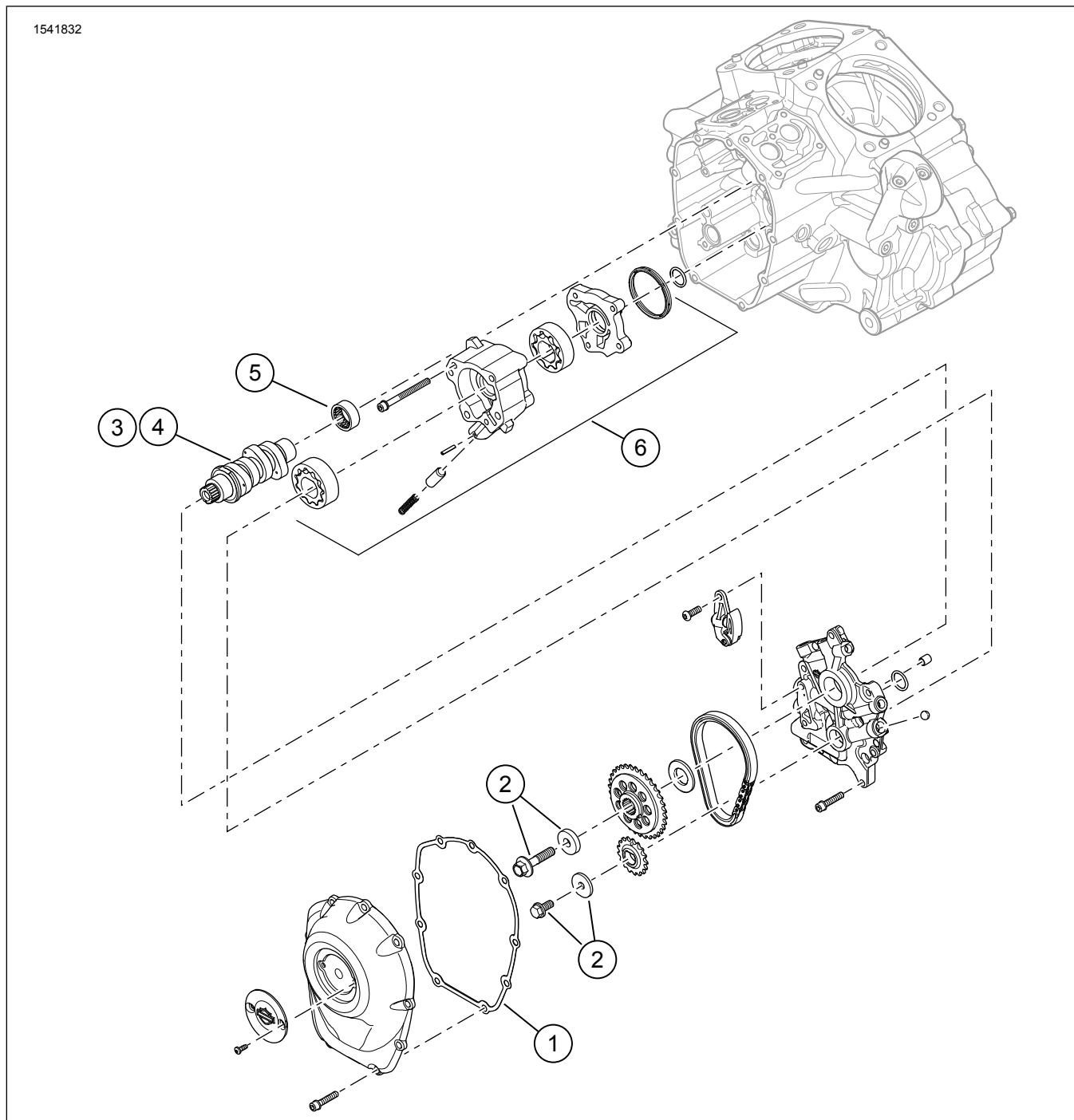
Rysunek 3. Elementy zestawu serwisowego

Tabela 1. Wykaz elementów zestawu serwisowego

Pozycja	Opis (liczba)	Nr kat. Numer
1	Zespół popychacza (dolot) (2)	Nie jest sprzedawany oddzielnie
1	Zespół popychacza (wydech) (2)	Nie jest sprzedawany oddzielnie
2	Oslona popychacza, dolna, chrom (4) Oslona popychacza, dolna, czarny połysk (4)	17938-83 Nie jest sprzedawany oddzielnie

Tabela 1. Wykaz elementów zestawu serwisowego

Pozycja	Opis (liczba)	Nr kat. Numer
3	Ustalacz, osłona sprężyny popychacza, chrom (4) Ustalacz, osłona sprężyny popychacza, czarny połysk (4)	Nie jest sprzedawany oddzielnie
4	O-ring, osłona popychacza, górna (4)	11293
5	O-ring, osłona popychacza, dolna (4)	11145A
6	O-ring, osłona popychacza, środkowa (4)	11132A
7	Tuleja osłony popychacza, chrom (4) Tuleja osłony popychacza, czarny połysk (zestaw 4)	17945-36B 17900076
8	Podkładka (2)	6762D
Elementy z pierwszego montażu i powyżej poz. 7 kołnierz tulei popychacza, chrom (TYLKO) wykorzystywane podczas końcowego montażu		
A	Górna osłona popychacza (2)	
B	Oslona sprężyny (2)	



Rysunek 4. Elementy zestawu serwisowego: Zestaw Screamin' Eagle Milwaukee-eight Stage 2

Tabela 2. Elementy zestawu serwisowego: Zestaw Screamin' Eagle Milwaukee-eight Stage 2

Pozycja	Opis (liczba)	Numer części
1	Uszczelka, osłona krzywki	25700370
2	Zestaw mocowania zębátky napędowej wałka rozrządu	25566-06
3	Wałek rozrządu, SE8-447 (w zestawie Stage 2 92500047A, chromowany / 92500074A, czarny błyszczący)	25400199
4	Wałek rozrządu, SE8-462 (w zestawie Stage 2 92500058A, chromowany / 92500075A, czarny błyszczący)	25400200
5	Łożysko, igiełkowe (1) (należy zakupić oddzielnie w razie potrzeby)	9215
6	Zespół pomp olejowych (jeśli jest potrzebny należy go ,kupić oddzielnie)	62400247 lub 62400248