



# インストラクション

J06307

2022-02-23



## SCREAMIN' EAGLE MILWAUKEE-EIGHT ステージ2キット

### 概略

#### キット番号

92500047、92500058、92500074、92500075

#### 適合モデル

モデルの適合性については、純正P&Aカタログまたはwww.harley-davidson.com内のパーツ&アクセサリページ(英語版のみ)をご覧ください。

下記のページで入手できる最新版のインストラクションシートを必ず使用してください。 www.harley-davidson.com/isheets

#### 取り付け要件

これらのアイテムは、ハーレーダビッドソン販売代理店でご購入いただけます。

- ・ 2017-2019年式: オイルポンプアッセンブリーキット(部品番号62400247-油冷)または(部品番号62400248 TWIN COOLED)の別途購入が必要です。
- ・ カムドライブリテンションキット(部品番号25566-06)の別途購入。
- ・ Screamin Eagleハイフローエアクリーナーキットの別途購入が必要です。
- ・ カムスパーサーキット(部品番号25928-06)の別途購入を推奨します。このキットには、正しいスプロケットアライメントのための5種類のスパーサーが含まれています。

入手可能なキットについては、ハーレーダビッドソン純正モーターパーツ&アクセサリカタログまたはScreamin Eagle Proカタログを参照してください。

このキットの取り付けに必要な特殊工具については、サービスマニュアルの該当するセクションを参照してください。

このキットを正しく取り付けるためには、ECMの再調整も必要です。ハーレーダビッドソンジャパン正規販売網店にお問い合わせください。

#### ▲警告

ライダーおよびパッセンジャーの安全を守るため、キットは正しく装着してください。サービスマニュアルを参照しながら、適切な手順に従ってください。自分で作業を行うことが難しい場合、または適切な工具を持っていない場合は、最寄りのハーレーダビッドソン正規販売網店に取り付けを依頼してください。本キットを正しく取り付けないと死亡したり重傷を負うおそれがあります。(00333b)

#### 注記

この取り扱い説明書はサービスマニュアルの記載情報を参照しています。このキットを取り付ける際は、お持ちの車両のサービスマニュアルが別途必要です。サービスマニュアルは最寄りのハーレーダビッドソンジャパン正規販売網店でお買い求めいただけます。

### E0ラベル

この製品情報ラベルは、カリフォルニア州でのみ必要となります。製品情報ラベルは、カリフォルニア州スモッグチェックプログラムを合格するために必要となります。

1. 情報ラベルをフレームの右ダウンチューブのVIN(車台番号)(VIN)ラベルの真下に貼ります。
2. この製品ラベルを他の製品情報ラベル上に貼らないでください。
3. 指定されたその他の車両に、この製品ラベルを貼り付けないでください。

E0番号については、表1を参照してください。

表1. カリフォルニア州E0ラベル

説明	E0ラベル部品番号
ラベル、米国環境保護庁(EPA)、E0	14002143A

### キット内容:

「 」を参照図3を図4、および表2を表3。

#### 注記

エンジンに関連した性能向上パーツは、経験豊富なライダーのみを対象にしています。

### 取り外し

#### サービスの準備

1. 車両を引き上げます。

#### 注記

オーナーズマニュアルを参照してセキュリティシステムを解除します。

#### ▲警告

フューエルシステムを取り扱う際は、喫煙したり、そばで火や火花の元となるものを使用したりしないでください。ガソリンは可燃性、起爆性が非常に高いため、死亡事故または重傷事故につながるおそれがあります。(00330a)

2. メインヒューズを取り外します。サービスマニュアルを参照してください。

### エンジン構成部品の取り外し

1. 既存のエアクリーナーアッセンブリーを取り外します。サービスマニュアルの「エアクリーナーの取り外し」を参照してください。

- 既装着のエキゾーストシステムを取り外します。サービスマニュアルの「エキゾーストシステムの取り外し」を参照してください。

#### 注記

取り付けてあったプッシュロッドは、金属片の生じるような方法で切断しないでください(弓のこやダイグラインダーを使うと金属片が生じます)。エンジンは、内部に金属片が入り込むと、ひどく損傷します。

- ボルトカッターを使って取り付けてあったプッシュロッドを取り外します。
- カムカバーを取り外します。
- 車両の左側から、前後のシリンダースパークプラグを取り外します。
- 車両をリフトに乗せて、リアホイールを地面から引き上げます。
- ギアを5速に入れ、リアホイールを回してエンジンを回転させ、カムシャフト/クランクシャフトの各タイミングマークの位置を揃えます。
- CRANKSHAFT/CAMSHAFT SPROCKET LOCKING TOOL (クランクシャフト/カムシャフトスプロケットロックングツール) (部品番号: HD-47941) を使ってカムシャフトおよびクランクシャフトをロックします。サービスマニュアルの「エンジン」を参照してください。
- カム構成部品とカムシャフトを取り外します。サービスマニュアルの「エンジン」を参照してください。
- オイルポンプの取り外しと点検サービスマニュアルの「エンジン」を参照してください。

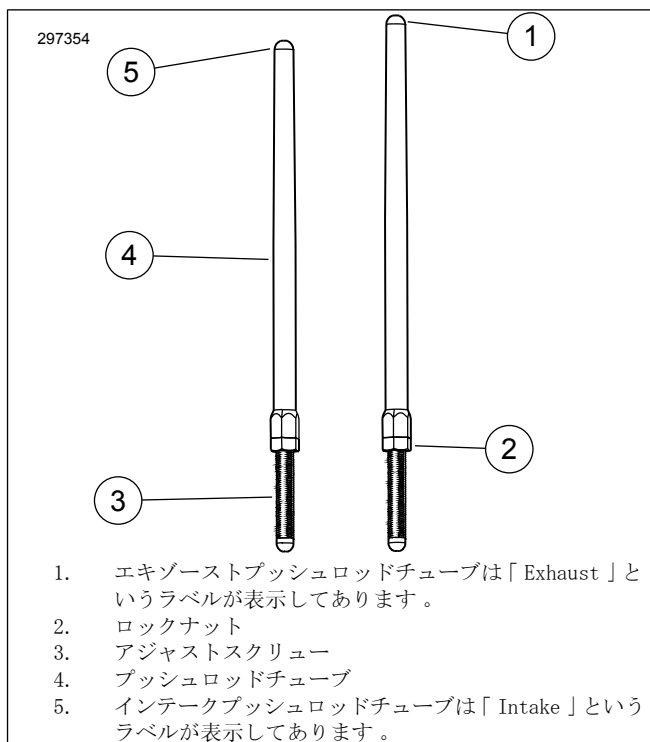
#### 注記

シール付きオイルポンプカバー(6)がない場合は、取り付けることを推奨します。

## 取り付け

### エンジン構成部品の取り付け

- 図4オイルポンプを取り付けます。サービスマニュアルの「エンジン」を参照してください。
- カムシャフト構成部品を点検し、必要な場合は交換します。サービスマニュアルの「エンジン」を参照してください。
- カムシャフトおよびカム構成部品を取り付けます。サービスマニュアルの「エンジン」を参照してください。
- カムシャフトとクランクシャフトの各タイミングマークの位置が正しく揃っていることを確認します。
- ギアの入った状態で、両方のフロントシリンダータペットが最も下の位置に来るまで、リアホイールを使ってエンジンを回転させます。
- 図1すべてのプッシュロッドのロックナットを緩め、一番短い長さに調節します。



- エキゾーストプッシュロッドチューブは「Exhaust」というラベルが表示してあります。
- ロックナット
- アジャストスクリュー
- プッシュロッドチューブ
- インテークプッシュロッドチューブは「Intake」というラベルが表示してあります。

図1。アジャスタブルプッシュロッド

- 図2インテークプッシュロッドをプッシュロッドカバーに取り付けます。Oリング、ロアプッシュロッドカバー、スプリングカバーキーパーをキットの新品と交換します。プッシュロッドのアジャスター側を下にしてください。

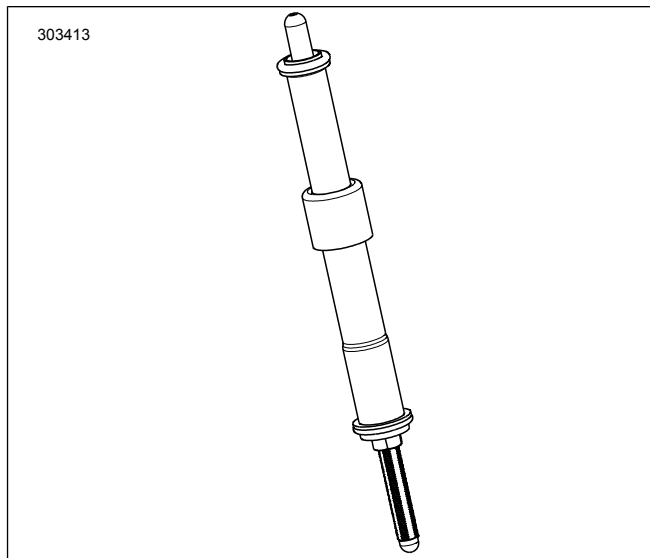


図2。プッシュロッドカバーに取り付けたプッシュロッド

- プッシュロッド(プッシュロッドチューブ内)をフロントシリンダーヘッドインテークプッシュロッドホール(シリンダーに一番近い穴)に挿入してから、プッシュロッドのアジャスター側をタペットブロックに挿入します。

#### 注記

プッシュロッドの調整はエンジンが冷えた状態で行ってください。

9. プッシュロッドを調整します。
  - a. クリアランスがゼロになるよう、手でプッシュロッドの長さを調整します。
  - b. プッシュロッド調整スクリーが回転しないよう5/16インチレンチで押さえたまま、プッシュロッドチューブを1/2インチレンチで時計方向に(下から見て時計方向に)ゆっくりと2回転半だけ回します(プッシュロッドが長くなります)。(プッシュロッドチューブの平坦部には、基準点として使えるドットが付いています)。
  - c. 調整スクリーを固定したまま、1/2インチオープンエンドレンチでプッシュロッドチューブに対してロックナットを締め付けます。プッシュロッドがロックナットと一緒に回ってしまう場合は、オープンエンドレンチを3本使用してください(それぞれ、プッシュロッドチューブの固定用、調節スクリーの固定用、ロックナットの回転用です)。
  - d. エキゾーストプッシュロッドに対して、ステップ5からステップCまで繰り返します。

**注記**

フロントまたはリアのシリンダープッシュロッドの調整後はエンジンを回転させるまで10分待ってください。待つことにより、タペットのブリードダウンができますので、プッシュロッドもバルブも曲がらないで済みます。エンジンを回転させる前に、プッシュロッドが自由に回り、バルブが着座した(閉じた)状態であることを確認します。

- e. 10分待ちます。ギアを入れた状態で、両方のリアシリンダータペットが最も下の位置に来るまで、リアホイールを使ってエンジンを回転させます。
- f. リアシリンダーに対して、ステップ5からステップDまで繰り返します。
- g. プッシュロッドカバーにプッシュロッドスプリングキャップリテーナーを取り付けます。点火プラグを取り付けトランスミッションをニュートラルに戻します。

10. カムシャフトカバーを取り付けます。
11. エキゾーストシステムを取り付けます。サービスマニュアルのエキゾーストシステムの取り付けセクションを参照してください。
12. エアクリーナーアッセンブリーを取り付けます。SE 高排気量のエアクリーナー キットを別途購入に含まれる取り扱い説明書を参照してください。

**最終組立作業**

1. ギアがニュートラルになっていることを確認します。
2. エンジンを作動させる。適切な作動を確認するために何度か繰り返します。
3. 正しく設定できるキャリブレーションを使ってECMを再調整します。詳細については、正規販売網店にお問い合わせください。

**注記**

このキットを取り付ける際には必ずECM(電子制御モジュール)を再調整する必要があります。ECMの再調整が適切に行われないと、エンジンに深刻なダメージを与えるおそれがあります。(00399b)

4. エンジンを作動させる。適切な作動を確認するために何度か繰り返します。

**操作**

ならし運転については、オーナーズマニュアルのならし運転のルールのセクションを参照してください。

**交換用パーツ**

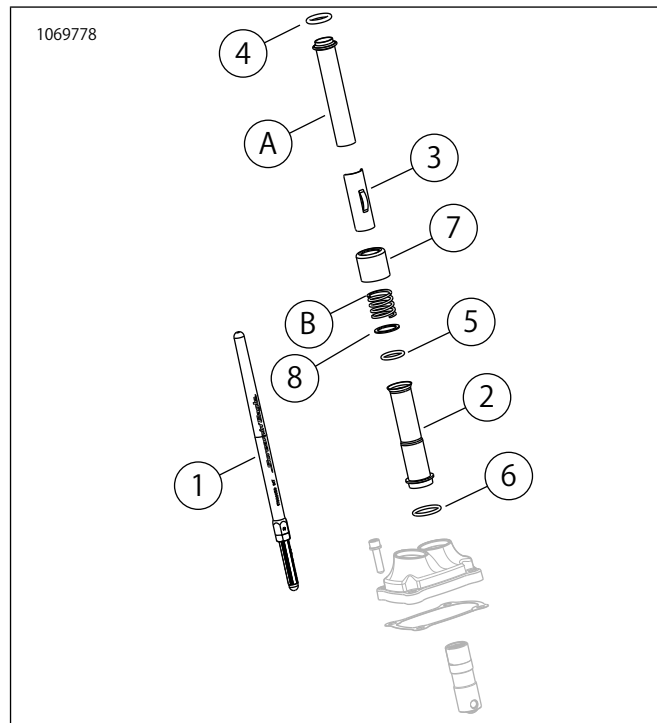


図3. 交換用パーツ

表2. 交換用パーツ表

アイテム	詳細(数量)	部品番号
1	プッシュロッドアッセンブリー(インテーク) (2)	別売りなし
1	プッシュロッドアッセンブリー(エキゾースト) (2)	別売りなし
2	プッシュロッドカバー、ロア、クローム (4) プッシュロッドカバー、ロア、グロスブラック (4)	17938-83 別売りなし
3	キーパー、プッシュロッドスプリングカバー、クローム (4) キーパー、プッシュロッドスプリングカバー、グロスブラック (4)	別売りなし
4	Oリング、プッシュロッドカバー、上 (4)	11293
5	Oリング、プッシュロッドカバー、下 (4)	11145A
6	Oリング、プッシュロッドカバー、中央 (4)	11132A
7	プッシュロッドチューブカラー、クローム (4) プッシュロッドチューブカラー、グロスブラック (4の組)	17945-36B 17900076
8	ワッシャー (2)	6762D
標準装備品および上掲のアイテム7、プッシュロッドチューブカラー、クローム(のみ)は、最終組み立ての際に再利用		
A	アッパープッシュロッドカバー (2)	
B	カバースプリング (2)	

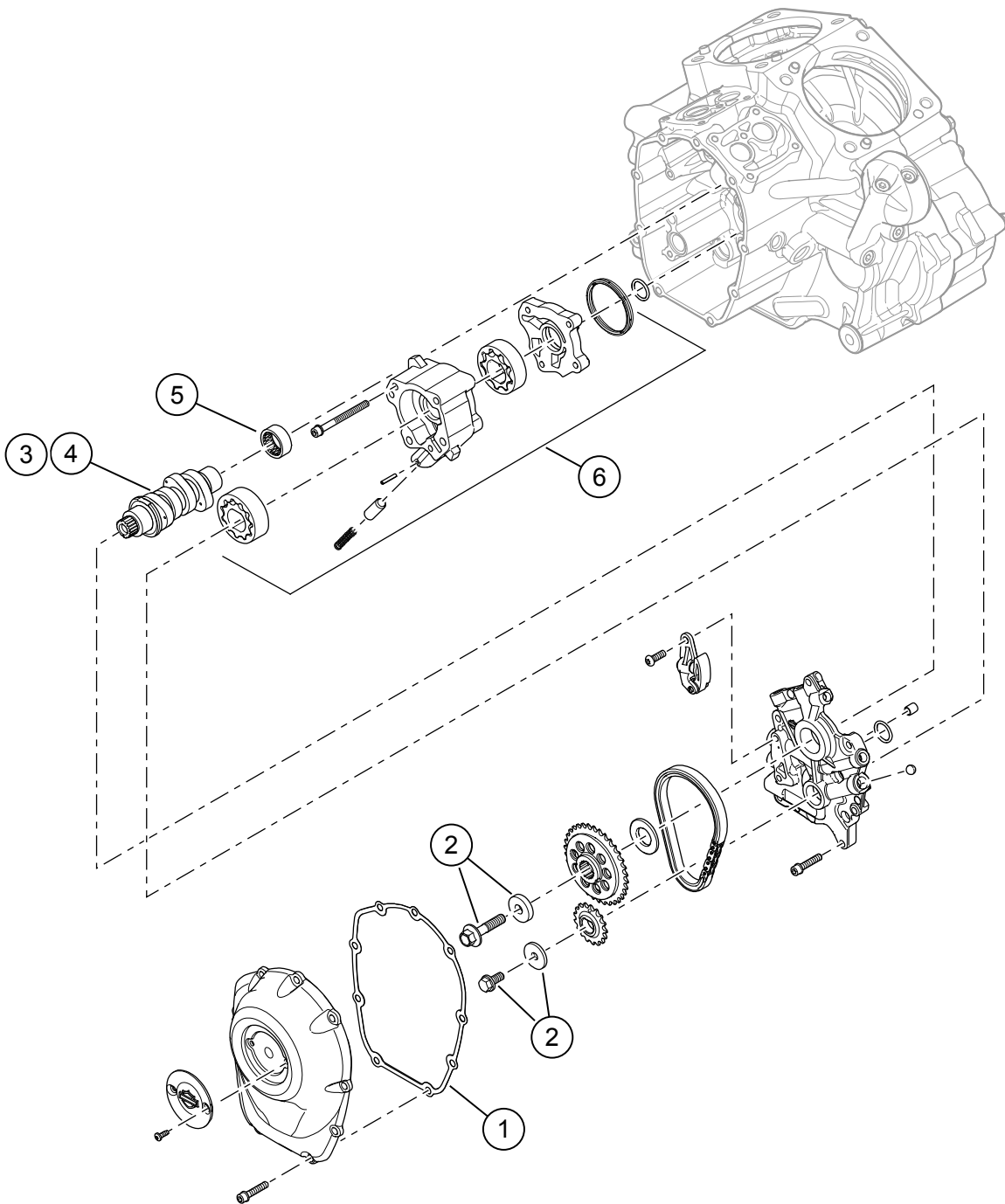


図4。交換用パーツ：Screamin' Eagle Milwaukee-eight ステージ2キット

表3。交換用パーツ：Screamin' Eagle Milwaukee-eight ステージ2キット

アイテム	詳細(数量)	部品番号
1	ガスケット、カムカバー	25700370
2	カムシャフトドライブプロケットリテンションキット	25566-06
3	カムシャフト、SE8-447 (Stage2キット92500047 (クローム)/92500074 (グロスブラック) に付属)	25400199
4	カムシャフト、SE8-462 (Stage2キット92500058 (クローム)/92500075 (グロスブラック) に付属)	25400200
5	ベアリング、ニードル(1) (必要な場合は別途購入)	9215
6	オイルポンプアッセンブリー(必要な場合は、別途購入)	62400247または 62400248