



КОМПЛЕКТ МОДЕРНИЗАЦИИ ПОВЫШЕНИЯ ЭКОЛОГИЧЕСКОГО КЛАССА ДО СТАНДАРТА STAGE 2 ДЛЯ SCREAMIN' EAGLE MILWAUKEE-EIGHT

ОБЩИЕ СВЕДЕНИЯ

Номера комплекта

92500047, 92500058, 92500074, 92500075

Модели

Информацию о применимости комплектов см. в каталоге запасных частей и аксессуаров или в разделе «Запасные части и аксессуары» на сайте www.harley-davidson.com (только на английском языке).

Убедитесь, что вы используете самую последнюю версию инструкционной карты, которая доступна по адресу: www.harley-davidson.com/isheets

Требования к установке

Эти позиции можно приобрести в дилерском центре Harley-Davidson.

- **2017–2019 модельные годы:** необходимо отдельно приобрести комплект масляного насоса в сборе (номер по каталогу 62400247 для моделей с масляным охлаждением) или (номер по каталогу 62400248 для моделей с двойным охлаждением).
- Отдельная покупка комплекта крепления привода распределительного вала (номер по каталогу 25566-06).
- Отдельная покупка комплекта высокоэффективного воздушного фильтра Screamin Eagle.
- Рекомендуется также приобрести отдельно комплект проставок распределительного вала (номер детали 25928-06). В этот комплект входит пять разных проставок, обеспечивающих возможность правильного совмещения звездочки.

Доступные комплекты указаны в каталоге запасных частей и аксессуаров для мотоциклов Harley-Davidson или в каталоге модели Screamin Eagle Pro.

Инструменты, требуемые для установки данного комплекта, описаны в соответствующих разделах руководства по техническому обслуживанию.

Для правильной установки данного комплекта требуется также повторная калибровка электронного блока управления (ECM). Обратитесь к дилеру Harley-Davidson.

▲ ПРЕДУПРЕЖДЕНИЕ

От правильной установки этого комплекта зависит безопасность водителя и пассажира. Соблюдайте требования процедур, приведенные в руководстве по техническому обслуживанию. Если у вас нет возможности выполнить данную процедуру или нет в наличии нужных инструментов, обратитесь к дилеру Harley-Davidson для выполнения установки. Неправильная установка этого комплекта может привести к серьезным травмам или смертельному исходу. (00333b)

ПРИМЕЧАНИЕ

В настоящей инструкционной карте приводится информация из руководства по техническому обслуживанию. Для выполнения данной процедуры установки требуется руководство по техническому обслуживанию для соответствующей модели вашего транспортного средства, которое можно приобрести у дилера Harley-Davidson.

Этикетка EO

Эта информационная этикетка продукта требуется только в штате Калифорния. **ЭТИКЕТКА С ИНФОРМАЦИЕЙ О ПРОДУКТЕ НЕОБХОДИМА ДЛЯ ПРОХОЖДЕНИЯ КАЛИФОРНИЙСКОЙ ПРОГРАММЫ ПРОВЕРКИ СМОГА.**

1. Поместите информационную наклейку на правую трубу рамы непосредственно под этикеткой Идентификационный номер транспортного средства (VIN).
2. **Не** устанавливайте эту наклейку продукта поверх других этикеток с информацией о продукте.
3. Эта информационная этикетка **не** должна устанавливаться на других транспортных средствах, кроме указанных.

См. Таблица 1, чтобы уточнить номер EO.

Таблица 1. Этикетка Калифорнии EO

Описание	Номер детали этикетки EO
Этикетка EO, Федеральное агентство по охране окружающей среды США (EPA)	14002143A

Содержимое комплекта

См. с Рисунок 3 по Рисунок 4 и с Таблица 2 по Таблица 3.



ПРИМЕЧАНИЕ

Детали, связанные с двигателем, предназначены ТОЛЬКО ДЛЯ ОПЫТНЫХ МОТОЦИКЛИСТОВ.

СНЯТИЕ

Подготовка к сервисному обслуживанию

1. Поднимите транспортное средство.

ПРИМЕЧАНИЕ

Отключите охранную систему, руководствуясь информацией, приведенной в руководстве пользователя.

▲ ПРЕДУПРЕЖДЕНИЕ

При выполнении сервисного обслуживания топливной системы запрещается курить или подносить к ней источники открытого пламени или искр. Бензин легко воспламеняется и крайне взрывоопасен, неосторожное обращение может привести к тяжелым травмам или гибели людей. (00330a)

2. Снимите главный предохранитель. См. руководство по техническому обслуживанию.

Снятие компонентов двигателя

1. Снимите установленный воздушный фильтр в сборе. См. главу «СНЯТИЕ ВОЗДУШНОГО ФИЛЬТРА» руководства по техническому обслуживанию.
2. Снимите установленную систему выпуска. См. главу «СНЯТИЕ СИСТЕМЫ ВЫПУСКА» руководства по техническому обслуживанию.

ПРИМЕЧАНИЕ

При снятии стандартных штанг толкателей не используйте способ резки штанг толкателей, при котором образуются металлические частицы (например, при использовании слесарной ножовки или шлифовальной машины). Попадание металлических частиц в двигатель вызовет серьезные повреждения.

3. Снятие стандартных штанг толкателей необходимо выполнять при помощи болторезов.
4. Снимите крышку распределительного вала.
5. Снимите свечи зажигания переднего и заднего цилиндра на левой стороне транспортного средства.
6. Установив транспортное средство на подъемник, поднимите заднее колесо с опоры.
7. Включив 5-ю передачу, проверните заднее колесо, чтобы повернуть двигатель и совместить метки синхронизации распределительного и коленчатого валов.
8. При помощи ПРИСПОСОБЛЕНИЕ ДЛЯ ФИКСАЦИИ ЗВЕЗДОЧКИ КОЛЕНЧАТОГО/РАСПРЕДЕЛИТЕЛЬНОГО ВАЛОВ (№ ДЕТАЛИ: HD-47941) заблокируйте распределительный и коленчатый валы. См. главу ДВИГАТЕЛЬ руководства по техническому обслуживанию.

9. Снимите компоненты распределительного вала и сам распределительный вал. См. главу ДВИГАТЕЛЬ руководства по техническому обслуживанию.
10. Снимите и проверьте масляный насос. См. главу ДВИГАТЕЛЬ руководства по техническому обслуживанию.

ПРИМЕЧАНИЕ

При отсутствии, рекомендуется отдельно устанавливать крышку масляного насоса с уплотнением (б).

УСТАНОВКА

Установка компонентов двигателя

1. Рисунок 4 Установить масляный насос. См. главу ДВИГАТЕЛЬ руководства по техническому обслуживанию.
2. Проверьте состояние компонентов распределительного вала и при необходимости замените их. См. главу ДВИГАТЕЛЬ руководства по техническому обслуживанию.
3. Установите распределительный вал и его компоненты. См. главу ДВИГАТЕЛЬ руководства по техническому обслуживанию.
4. Убедитесь, что метки синхронизации распределительного и коленчатого валов совмещены.
5. Включив передачу в коробке передач, проверните двигатель при помощи заднего колеса, чтобы толкатели цилиндров находились в самой нижней точке.
6. Рисунок 1 Ослабьте стопорные гайки на всех штангах толкателей и отрегулируйте их на минимальную длину.

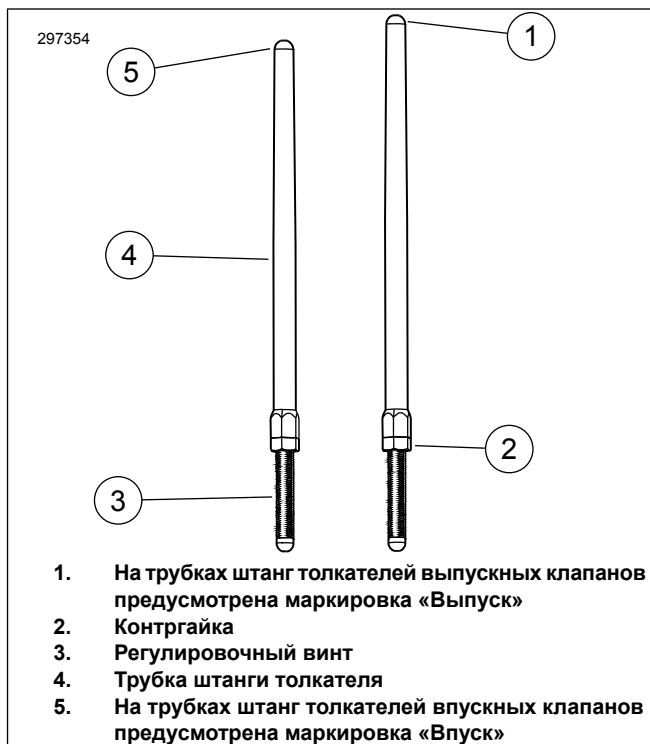


Рисунок 1. Регулируемая штанга толкателя

7. Рисунок 2 Установите штанги толкателей впускных клапанов в крышки штанг толкателей. Замените уплотнительные кольца, нижнюю крышку штанги толкателя и стопор крышки пружины крышки на новые компоненты из комплекта. Проследите за тем, что конец штанги толкателя со стороны регулятора был внизу.

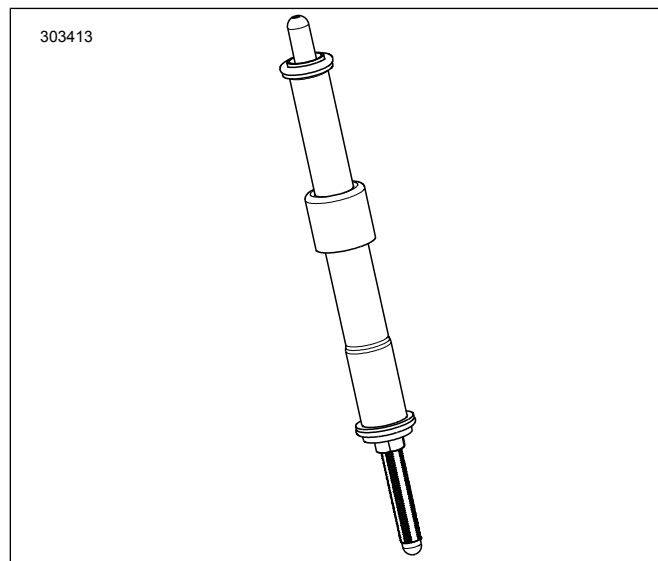


Рисунок 2. Штанга толкателя, установленная в крышку штанги толкателя

8. Вставьте штангу толкателя (в пределах трубки штанги толкателя) в отверстие установки штанги толкателя впускного клапана переднего цилиндра (ближайшее отверстие к цилиндру), затем переместите конец штанги толкателя со стороны регулятора в блок толкателя.

ПРИМЕЧАНИЕ

Регулировку штанг толкателей следует выполнять при холодном двигателе.

9. Отрегулируйте штанги толкателей.
- Рукой отрегулируйте длину штанги толкателя до нулевого зазора.
 - Удерживая регулировочный винт штанги толкателя от проворачивания при помощи ключа на 5/16 дюйма медленно поверните трубку штанги толкателя при помощи ключа на 1/2 дюйма на 2-1/2 оборота по часовой стрелке (удлиняя штангу толкателя), если смотреть снизу. (На гранях трубки штанги толкателя предусмотрена точка, которая может использоваться в качестве опорной.)
 - Удерживая регулировочный винт, затяните стопорную гайку при помощи рожкового ключа на 1/2 дюйма на трубке штанги толкателя. Если штанга толкателя поворачивается вместе со стопорной гайкой, используйте три рожковых ключа: один для удержания трубки штанги толкателя, второй для удержания регулировочного винта и третий для поворота стопорной гайки.
 - Повторно выполните шаги с 5-го по шаг С на штанге толкателя выпускного клапана.

ПРИМЕЧАНИЕ

После регулировки штанг толкателей переднего и заднего цилиндров выждите десять, прежде чем начинать проворачивать двигатель. Эта пауза

обеспечит возможность стекания масла с толкателей и предотвратит изгибание штанг толкателей или клапанов. Перед проворачиванием двигателя штанги толкателей должны поворачиваться свободно, а клапаны оставаться в своих седлах (закрыты).

- Выждите десять минут. Включив передачу в коробке передач, проверните двигатель при помощи заднего колеса, чтобы оба толкателя заднего цилиндра находились в самой нижней точке.
 - Повторно выполните шаги с 5-го по шаг D на заднем цилиндре.
 - Установите держатели колпачков пружин штанг толкателей на крышки штанг толкателей. Установите свечи зажигания и установите нейтральную передачу в коробке передач.
10. Установите крышку распределительного вала.
11. Установите систему выпуска См. главу «УСТАНОВКА СИСТЕМЫ ВЫПУСКА» руководства по техническому обслуживанию.
12. Установите воздушный фильтр в сборе. См. инструкционную карту, прилагаемую к отдельно приобретаемому комплекту высокопоточного воздушного фильтра для модели SE.

Завершение установки

- Убедитесь, что включена нейтральная передача коробки передач транспортного средства.
- Дайте двигателю поработать. Выполните эту операцию несколько раз, чтобы проверить исправность в работе.
- Выполните повторную калибровку электронного блока управления (ЕСМ), используя предусмотренную версию калибровки для конкретной конфигурации. Подробную информацию получите у дилера.

УВЕДОМЛЕНИЕ

При установке этого комплекта необходимо выполнить повторную калибровку электронного блока управления (ЕСМ). Во избежание серьезных повреждений двигателя необходимо выполнить повторную калибровку электронного блока управления (ЕСМ). (00399b)

- Дайте двигателю поработать. Выполните эту операцию несколько раз, чтобы проверить исправность в работе.

Порядок действий

Инструкции по обкатке транспортного средства приведены в главе ПРАВИЛА ДВИЖЕНИЯ ПРИ ОБКАТКЕ руководства пользователя.

ЗАПАСНЫЕ ЧАСТИ

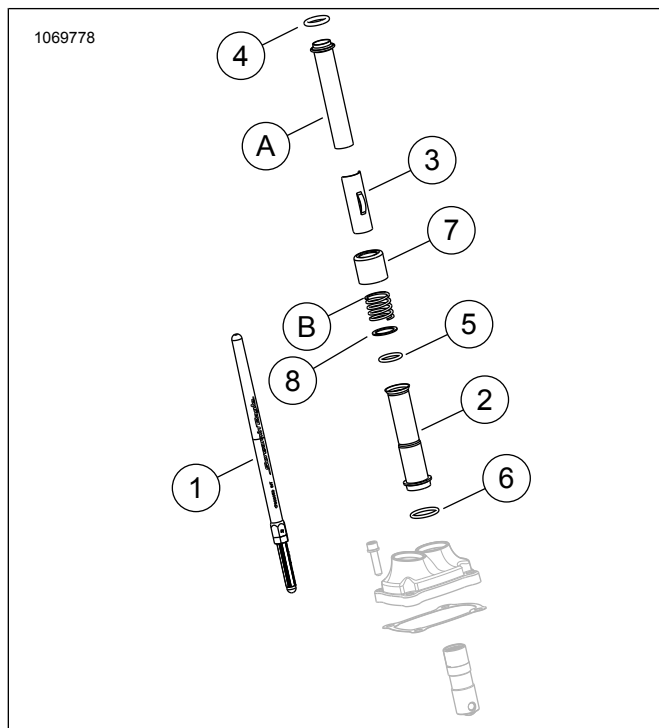


Рисунок 3. Запасные части:

Таблица 2. Таблица запасных частей

Позиция	Описание (количество)	Номер запчасти
1	Штанга толкателя в сборе (впускного клапана) (2)	Отдельно не продается
1	Штанга толкателя в сборе (выпускного клапана) (2)	Отдельно не продается
2	Крышка штанги толкателя, нижняя, хромированная (4) Крышка штанги толкателя, нижняя, глянцевого черного цвета (4)	17938-83 Отдельно не продается
3	Стопор крышки пружины штанги толкателя, хромированной (4) Стопор крышки пружины штанги толкателя, глянцевого черного цвета (4)	Отдельно не продается
4	Уплотнительное кольцо, крышка штанги толкателя, верхнее (4)	11293
5	Уплотнительное кольцо, крышка штанги толкателя, нижнее (4)	11145A
6	Уплотнительное кольцо, крышка штанги толкателя, среднее (4)	11132A
7	Кольцо трубки штанги толкателя, хромированное (4) Кольцо трубки штанги толкателя, глянцевого черного цвета (комплект из 4 шт.)	17945-36B 17900076
8	Шайба (2)	6762D
Оригинальные позиции и позиции после 7-й Кольцо трубки штанги толкателя, хромированное (ТОЛЬКО) используется повторно при завершении установки		
A	Верхняя крышка штанги толкателя (2)	
B	Пружина крышки (2)	

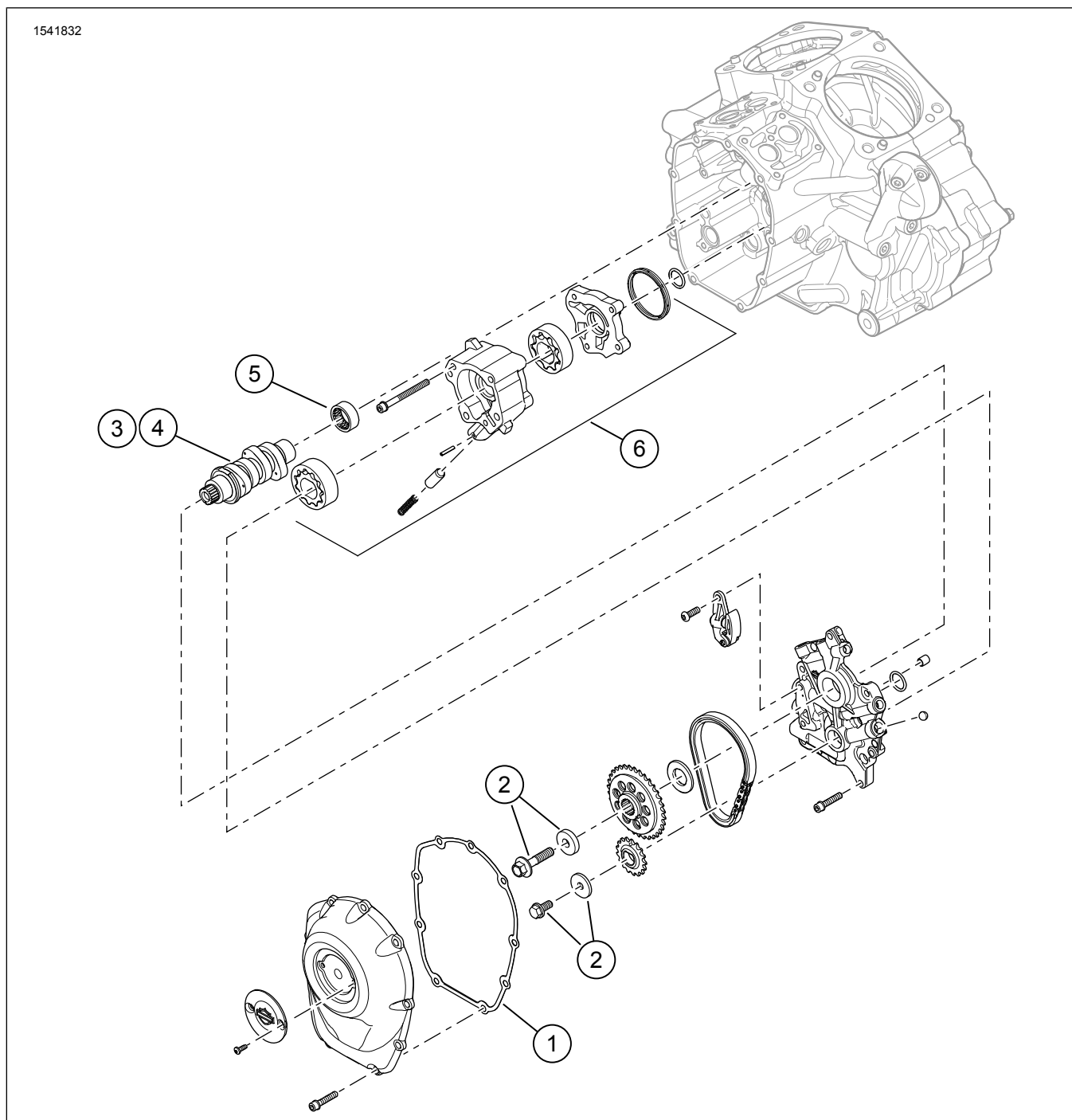


Рисунок 4. Запасные части: Комплект модернизации повышения экологического класса до стандарта Stage 2 для Screamin' Eagle Milwaukee-eight

Таблица 3. Запасные части: Комплект модернизации повышения экологического класса до стандарта Stage 2 для Screamin' Eagle Milwaukee-eight

Позиция	Описание (количество)	Номер запасной части
1	Прокладка, крышка распределительного вала	25700370
2	Комплект крепления звездочки привода распределительного вала	25566-06
3	Распределительный вал, SE8-447 (в комплекте модернизации до экологического класса Stage 2 92500047, хромированный / 92500074, зеркального черного цвета)	25400199
4	Распределительный вал, SE8-462 (в комплекте модернизации до экологического класса Stage 2 92500058, хромированный / 92500075, зеркального черного цвета)	25400200
5	Подшипник, игольчатый (1) (при необходимости должен приобретаться отдельно)	9215
6	Масляный насос в сборе (при необходимости должен приобретаться отдельно)	62400247 или 62400248