



SCREAMIN' EAGLE MILWAUKEE-EIGHT, VAIHEEN 2 SARJA

YLEISTÄ

Sarjan numero

92500047, 92500058, 92500074, 92500075

Mallit

Mallien sovitustiedot ovat P&A-myyntiluettelossa ja sivun www.harley-davidson.com Parts and Accessories (Osat ja lisävarusteet) -osiossa (vain englanniksi).

Varmista, että käytössäsi on uusin versio käyttöohjeisiin, joka löytyy osoitteesta: www.harley-davidson.com/isheets

Asennusvaatimukset

Näitä tuotteita on saatavilla Harley-Davidson-jälleenmyyjältä.

- **2017-2019:** Edellyttää erillisen öljypumppukokoonpanosarjan hankkimista (osanumero 62400247 - öljyjäähdytteinen) tai (osanumero 62400248 - kaksoisjäähdytteinen).
- Nokkaohjauksen pidätysosien erillinen hankinta (osanumero 25566-06).
- Screamin Eagle High Flow -ilmanpuhdistinsarjan erillinen hankinta.
- Erikseen myytävää Cam Spacer Kit -nokkavälikesarjaa (osanro 25928-06) suositellaan. Tämä sarja sisältää viisi erilaista välikettä hammaspyörän asianmukaista kohdistusta varten.

Katso saatavilla olevat sarjat Harley-Davidsonin Genuine Motor Parts -osien ja lisävarusteiden myyntiluettelosta tai Screamin Eagle Pro -myyntiluettelosta.

Katso korjaamokäsikirjan asianmukaisista osioista tämän sarjan asennukseen tarvittavat työkalut.

Tämän sarjan asianmukaiseen asennukseen tarvitaan myös ECM-uudelleenkalibrointi. Ota yhteyttä Harley-Davidson-jälleenmyyjään.

▲ VAROITUS

Kuljettajan ja matkustajan turvallisuus riippuu tämän sarjan oikeasta asennuksesta. Noudata korjaamokäsikirjan menettelyjä. Jos toimenpide on mielestäsi liian vaikea tai sinulla ei ole sen tekemiseen tarvittavia työkaluja, pyydä Harley-Davidson-jälleenmyyjää tekemään asennus. Tämän sarjan virheellinen asennus voi aiheuttaa kuoleman tai vakavan loukkaantumisen. (00333b)

HUOMAUTUS

Tässä ohjelehdessä viitataan korjaamokäsikirjan tietoihin. Tätä asennusta varten tarvitaan ajoneuvomalliasi vastaava korjaamokäsikirja, joka on saatavilla Harley-Davidson-jälleenmyyjältä.

EO-merkki

Tämä tuotetietotarra vaaditaan vain Kalifornian osavaltiossa. **TUOTETIETOTARRA VAADITAAN KALIFORNIAN SAVUSUMUN TARKISTUSOHJELMANLÄPÄISEMISEKSI.**

1. Aseta tarra suoraan tarran alle Valmistenumero (VIN) oikealle kehysputkeen.
2. Älä asenna tätä tuoteselostetta muiden tuotetietojen otsikoiden päälle.
3. Tätä tuotetietomerkintää ei saa asentaa muihin kuin määrättyihin ajoneuvoihin.

EO-numeron viite Taulukko 1.

Taulukko 1. Kalifornian EO-tarra

Kuvaus	EO-tarran osanumero
Etiketki, Ympäristönsuojeluvirasto (EPA), EO	14002143A

Sarjan sisältö

Katso Kuva 3 – Kuva 4 ja Taulukko 2 – Taulukko 3.

HUOMAUTUS

Moottoreihin liittyvät viritysosat on tarkoitettu VAIN KOKENEILLE KULJETTAJILLE.

IRROTTAMINEN

Valmistelu huoltoon varten

1. Nosta ajoneuvo.

HUOMAUTUS

Katso käyttöohjekirja ja poista turvajärjestelmä käytöstä.

▲ VAROITUS

Kun huollat polttoainejärjestelmää, älä tupakoi. Pidä se etäällä avotulesta ja kipinöistä. Bensiini on erittäin helposti syttyvää ja räjähtävää, mikä voi aiheuttaa kuoleman tai vakavan loukkaantumisen. (00330a)

2. Irrota pääsulake. Tutustu korjaamokäsikirjaan.

Irrota moottorin osat

1. Irrota olemassa oleva ilmanpuhdistinyksikkö. Katso korjaamokäsikirjan kohta ILMANPUHDISTIMEN IRROTUS.
2. Irrota olemassa oleva pakoputkisto. Katso lisätietoja korjaamokäsikirjan kohdasta PAKOPUTKISTON IRROTTAMINEN.



HUOMAUTUS

Kun irrotat vakiotyöntötankoja, älä leikkaa työntökantoja menetelmällä, joka synnyttää metalliroskaa (kuten rautasaha tai laikkahiomakone). Moottoriin joutuva metalliroska aiheuttaa vakavia vahinkoja.

3. Irrota vakiotyöntötangot pulttikatkaisimella.
4. Irrota nokan kansi.
5. Irrota etu- ja takasynterisytytystulpat ajoneuvon vasemmalta puolelta.
6. Kun ajoneuvo on nostimella, nosta takapyörä maasta.
7. Kun ajoneuvo on kytketty 5. vaihteelle, pyöritä takapyörää moottorin pyörittämiseksi ja kohdistanna nokka-akselin/kampiakselin ajoitusmerkinnät.
8. Lukitse nokka-akseli ja kampiakseli CRANKSHAFT/CAMSHAFT SPROCKET LOCKING TOOL (kampiakselin/nokka-akselin hammaspyörän lukitustyökalu) (OSANRO: HD-47941) -tarvikkeella. Katso korjaamokäsikirjan osio MOOTTORI.
9. Irrota nokan osat ja nokka-akseli. Katso korjaamokäsikirjan osio MOOTTORI.
10. Irrota ja tarkasta öljypumppu. Katso korjaamokäsikirjan osio MOOTTORI.

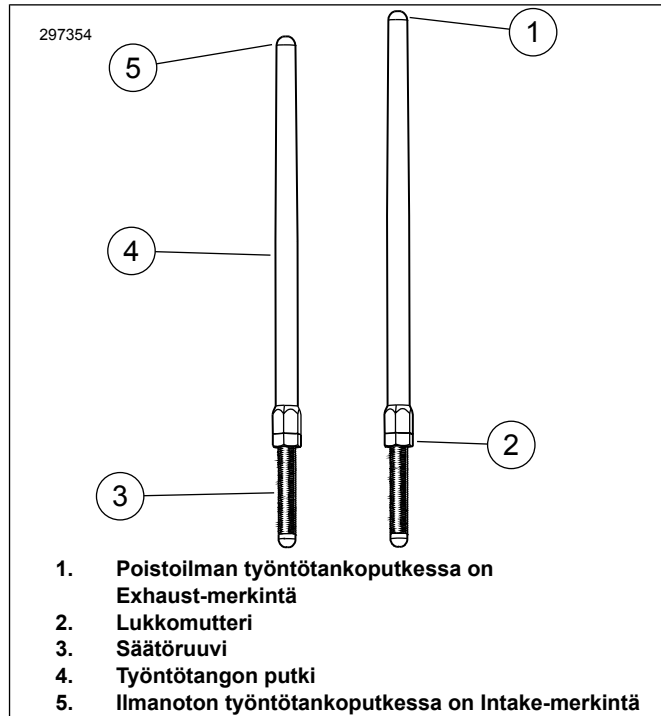
HUOMAUTUS

Tiivisteellä varustetun öljypumpun kotelon (6) asentamista suositellaan, jos sellaista ei ole.

ASENTAMINEN

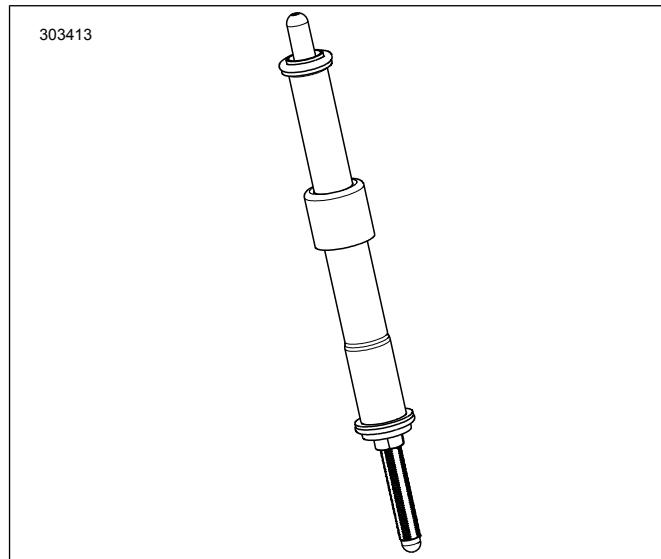
Asenna moottorin osat

1. Kuva 4 Asenna öljypumppu. Katso korjaamokäsikirjan osio MOOTTORI.
2. Tarkista nokka-akselin osat ja vaihda tarvittaessa. Katso korjaamokäsikirjan osio MOOTTORI.
3. Asenna nokka-akseli ja nokan osat. Katso korjaamokäsikirjan osio MOOTTORI.
4. Varmista, että nokka-akselin ja kampiakselin ajoitusmerkinnät on kohdistettu toisiinsa oikein.
5. Käännä vaihde kytkettynä takapyörää moottorin kääntämiseksi, kunnes kumpikin etusynterisyssäin on alimmassa kohdassaan.
6. Kuva 1 Löysää kaikkien työntötankojen lukkomutterit ja säädä ne lyhimpään pituuteensa.



Kuva 1. Säädettävä työntötanko

7. Kuva 2 Asenna ilmanoton työntötangot työntötankokansiin. Vaihda O-renkaat, alempi työntötankokansi ja jousikannen pidätin sarjan sisältämiin uusiin osiin. Varmista, että työntötangon säätöpuoli on alhaalla.



Kuva 2. Työntötanko asennettuna työntötankokanteen

8. Työnnä työntötanko (työntötangon putkessa) etusynterikannen ilmanoton työntötankoaukkoon (sylinteriä lähinnä oleva aukko) ja liu'uta sitten työntötangon säädinpää sisäänlohkoon.

HUOMAUTUS

Työntötangon säätö täytyy suorittaa moottorin ollessa kylmä.

9. Säädä työntötangot.
 - a. Säädä työntötangon pituuden välys nolaksi käsin.

- b. Estä työntötangon säätöruuvia kääntymästä 5/16 tuuman (7,9 mm) avaimella ja käännä työntötangon putkea hitaasti 1/2 tuuman (12,7 mm) avaimella 2-1/2 kokonaista kierrosta myötäpäivään pohjasta katsottuna (työntötanko pitenee). (Työntötangon putken tasaisissa kohdissa on pisteet, joita voidaan käyttää viitteinä.)
- c. Pitele säätöruuvia ja kiristä lukkomutteria 1/2 tuuman (12,7 mm) lenkkiavaimella työntötangon putkea vasten. Jos työntötanko kääntyy lukkomutterin kanssa, käytä kolmea lenkkiavainta: yhtä työntötangon putken pitelemiseen, toista säätöruuvin pitelemiseen ja kolmatta lukkomutterin kääntämiseen.
- d. Toista vaiheet 5–C poistoilman työntötangolle.

HUOMAUTUS

Odota kymmenen minuuttia ennen moottorin kääntämistä etu- ja takasynterityöntötankojen säätämisen jälkeen. Tämä odotusaika sallii sysäinten ilmaantua ja estää työntötankojen ja venttiilien vääntymisen. Työntötankojen tulisi kääntyä vapaasti ja venttiilien on oltava istukoissaan (kiinni) ennen moottorin kääntämistä.

- e. Odota kymmenen minuuttia. Käännä vaihde kytketynä takapyörää moottorin kääntämiseksi, kunnes kumpikin takasynterisyssäin on alimmassa kohdassaan.
- f. Toista vaiheet 5–D takasynterille.
- g. Asenna työntötangon joustohattukiinnikkeet työntötankokansiin. Asenna sytytystulpat ja kytke vaihde takaisin vapaalle.

10. Asenna nokka-akselin kansi.
11. Asenna pakoputkisto. Katso lisätietoja korjaamokäsikirjan kohdasta PAKOPUTKISTON ASENTAMINEN.
12. Asenna ilmanpuhdistinyksikkö. Katso erikseen myytävän korkean virran SE-ilmanpuhdistinsarjan mukana toimitettu ohjelehti.

Lopullinen kokoonpano

- Varmista, että vaihde on vapaalla.
- Käynnistä moottori. Toista tämä useita kertoja oikean toiminnan varmistamiseksi.
- Määrittystä varten kalibroi ECM uudelleen asianmukaisesti. Pyydä jälleenmyyjältä lisätietoja.

HUOMAUTUS

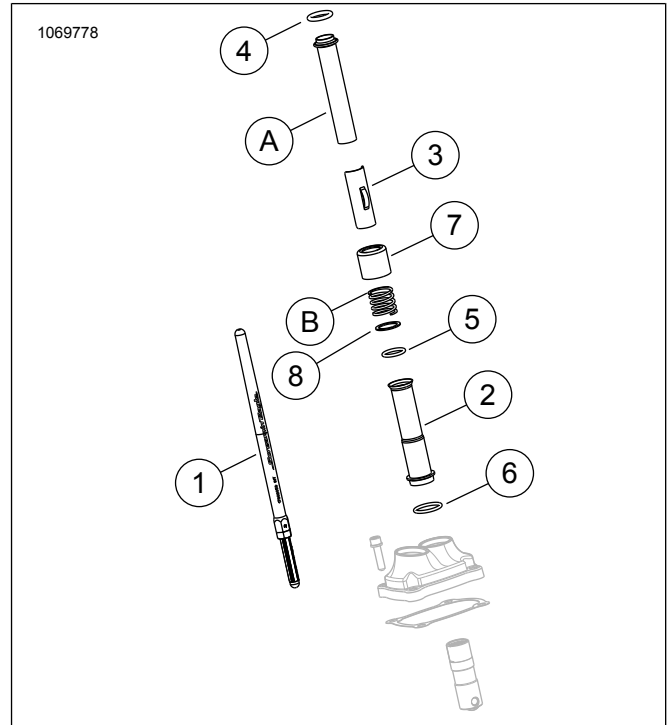
ECM on kalibroitava uudelleen tämän sarjan asennuksen yhteydessä. Jos ECM:ää ei kalibroida asianmukaisesti uudelleen, seurauksena voi olla vakava moottorivaurio. (00399b)

- Käynnistä moottori. Toista tämä useita kertoja oikean toiminnan varmistamiseksi.

Käyttäminen

Katso ohjeet ajoneuvon sisäänajo-ohjeohjekirjan kohdasta SISÄÄNAJO-OHJEET.

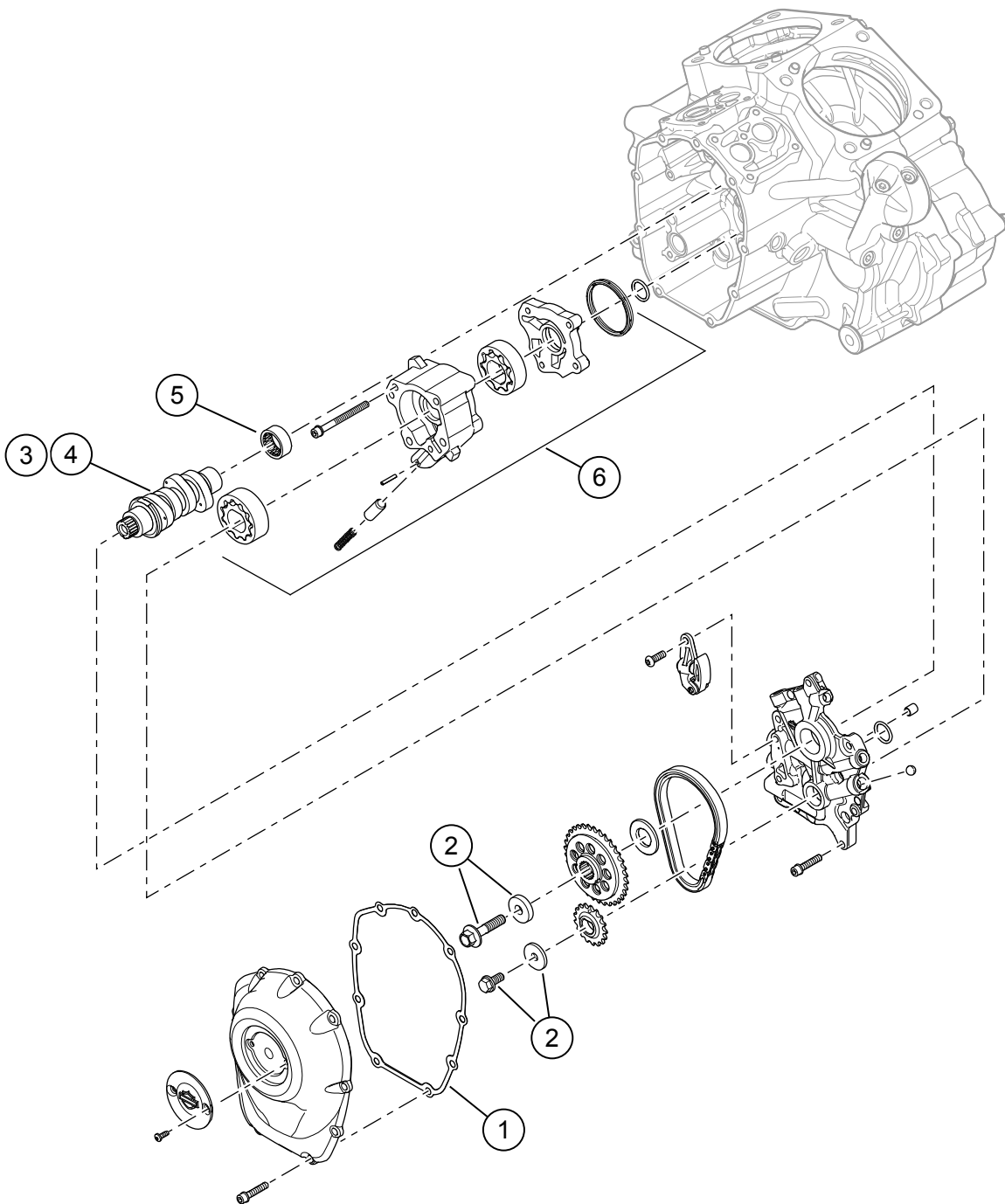
HUOLTO-OSAT



Kuva 3. Huolto-osat

Taulukko 2. Huolto-osataulukko

Kohde	Kuvaus (määrä)	Osa Numero
1	Työntötangon kokoonpano (ilmanotto) (2)	Ei myytävänä erikseen
1	Työntötangon kokoonpano (poistoilma) (2)	Ei myytävänä erikseen
2	Työntötankoputki, alempi, kromi (4) Työntötankoputki, alempi, kiiltävä musta (4)	17938-83 Ei myytävänä erikseen
3	Pidätin, työntötangon jousikansi, kromi (4) Pidätin, työntötangon jousikansi, kiiltävä musta (4)	Ei myytävänä erikseen
4	O-rengas, työntötankokansi, ylempi (4)	11293
5	O-rengas, työntötankokansi, alempi (4)	11145A
6	O-rengas, työntötankokansi, keski (4)	11132A
7	Työntötangon putken rengas, kromi (4) Työntötangon putken rengas, kiiltävä musta (neljän sarja)	17945-36B 17900076
8	Aluslevy (2)	6762D
Alkuperäiskohteet ja yllä oleva kohde 7 "Työntötangon putken rengas, kromi" (AINOASTAAN) käytetään uudelleen lopullisessa kokoonpanossa		
A	Ylempi työntötankokansi (2)	
B	Kannen jousi (2)	



Kuva 4. Huolto-osat: Screamin' Eagle Milwaukee-Eight, vaiheen 2 sarja

Taulukko 3. Huolto-osat: Screamin' Eagle Milwaukee-Eight, vaiheen 2 sarja

Kohde	Kuvaus (määrä)	Osanumero
1	Tiiviste, nokan kansi	25700370
2	Nokka-akselin vetohammaspyörän kiinnityssarja	25566-06
3	Nokka-akseli, SE8-447 (vaiheen 2 sarjassa 92500047, kromi / 92500074, kiiltävä musta)	25400199
4	Nokka-akseli, SE8-462 (vaiheen 2 sarjassa 92500058, kromi / 92500075, kiiltävä musta)	25400200
5	Laakeri, neula (1) (myydään erikseen, tarvittaessa)	9215
6	Öljypumppukokoonpano (myydään erikseen, tarvittaessa)	62400247 tai 62400248