



## SCREAMIN' EAGLE MILWAUKEE-EIGHT STAGE 2 SATZ

### ALLGEMEINES

#### Satz-Nummer

92500047, 92500058, 92500074 92500075

#### Modelle

Modell-Passungsinformationen sind im P&A-Einzelhandelskatalog oder im Abschnitt „Parts and Accessories“ (Teile und Zubehör) von [www.harley-davidson.com](http://www.harley-davidson.com) (nur Englisch) zu finden.

Achten Sie darauf, immer die neueste Version der Einbauanleitung zu verwenden. Diese finden Sie unter: [www.harley-davidson.com/isheets](http://www.harley-davidson.com/isheets)

#### Einbauanforderungen

Diese Teile sind bei einem Harley-Davidson-Händler erhältlich.

- **2017–2019:** Der Ölpumpen-Bausatz (Teile-Nr. 62400247 für ölgekühlt oder Teile-Nr. 62400248 für Twin-Cooled) muss separat gekauft werden.
- Der Nockenwellenantrieb-Haltesatz (Teile-Nr. 25566-06) muss separat gekauft werden.
- Der Screamin' Eagle High-Flow-Luftfiltersatz muss separat gekauft werden.
- Der separate Kauf eines Nockendistanzstücksatzes (25928-06) wird empfohlen. Dieser Satz enthält fünf verschiedene Distanzstücke zur ordnungsgemäßen Ausrichtung des Zahnrad.

Die Bausätze können im Harley-Davidson Genuine Motor Parts and Accessories-Katalog oder im Screamin' Eagle Pro-Katalog auf Verfügbarkeit geprüft werden.

Die entsprechenden Abschnitte zu benötigten Sonderwerkzeugen für den Einbau dieses Satzes sind dem Werkstatthandbuch zu entnehmen.

Der sachgemäße Einbau dieses Satzes erfordert eine Neukalibrierung des ECM bei einem Harley-Davidson Händler.

#### ⚠ WARNUNG

**Die Sicherheit von Fahrer und Sozius hängt vom korrekten Einbau dieses Satzes ab. Die entsprechenden Verfahren im Werkstatthandbuch befolgen. Falls es nicht möglich ist, dieses Verfahren selbst durchzuführen, bzw. nicht die richtigen Werkzeuge vorhanden sind, muss der Einbau von einem Harley-Davidson Händler durchgeführt werden. Unsachgemäßer Einbau dieses Satzes kann zu schweren oder tödlichen Verletzungen führen. (00333b)**

#### HINWEIS

*Diese Einbauanleitung bezieht sich auf Informationen aus dem Werkstatthandbuch. Für diesen Einbau ist ein Werkstatthandbuch für das jeweilige Fahrzeugmodell*

*erforderlich; dieses ist bei einem Harley-Davidson Händler erhältlich.*

#### EO-Etikett

Dieser Produktinformationsaufkleber ist nur im Bundesstaat Kalifornien erforderlich. **DER PRODUKTINFORMATIONSAUFKLEBER IST ERFORDERLICH, UM DAS „CALIFORNIA SMOG CHECK“-PROGRAMM ZU BESTEHEN.**

1. Platzieren Sie den Informationsaufkleber auf dem rechten unteren Rohr des Rahmens direkt unter der Fahrgestellnummer (VIN).
2. Platzieren Sie diesen Produktaufkleber **nicht** über anderen Produktinformationsaufklebern.
3. Dieser Produktinformationsaufkleber **darf nicht** auf anderen als den angegebenen Fahrzeugen angebracht werden.

Für die EO-Nummer siehe Tabelle 1.

**Tabelle 1. Kalifornisches EO-Etikett**

Beschreibung	EO-Etikett-Teilenummer
Etikett, Environmental Protection Agency (EPA) (Umwelt-schutzbehörde der USA) (EPA), EO	14002143A

#### Inhalt des Satzes

Siehe Abbildung 3 zu Abbildung 4, und Tabelle 2 zu Tabelle 3.

#### HINWEIS

*Motorbezogene Hochleistungskomponenten sind NUR FÜR ERFAHRENE FAHRER vorgesehen.*

#### AUSBAU

#### Für Service vorbereiten

1. Das Fahrzeug anheben.

#### HINWEIS

*Das Sicherheitssystem gemäß der Bedienungsanleitung deaktivieren.*

#### ⚠ WARNUNG

**Bei der Wartung der Kraftstoffanlage nicht rauchen und offene Flammen sowie Funken vermeiden. Benzin ist äußerst leicht entflammbar und hochexplosiv, was zu schweren oder tödlichen Verletzungen führen kann. (00330a)**

- Die Hauptsicherung ausbauen. Siehe Werkstatthandbuch.

## Motorkomponenten ausbauen

- Die vorhandene Luftfilter-Baugruppe ausbauen. Siehe AUSBAU DES LUFTFILTERS im Werkstatthandbuch.
- Die vorhandene Abgasanlage ausbauen. Siehe AUSBAU DER ABGASANLAGE im Werkstatthandbuch.

### HINWEIS

Beim Entfernen der Original-Stößelstangen, die Stößelstangen nicht mit einer Methode durchschneiden, die Metallabrieb erzeugt (z. B. Verwendung einer Säge oder Farbschleifmaschine). Dieser kann im Motor zu schwerwiegenden Beschädigungen führen.

- Original-Druckstangen mit einem Bolzenschneider ausbauen.
- Den Nockenwellendeckel entfernen.
- Die Zündkerzen des vorderen und hinteren Zylinders von der linken Seite des Fahrzeugs entfernen.
- Das Fahrzeug muss auf einer Hebebühne stehen; nun das Hinterrad vom Boden anheben.
- Das Fahrzeug in den 5. Gang schalten und am Hinterrad drehen, um den Motor zu drehen und die Steuerzeitenmarkierungen von Nocken-/Kurbelwelle auszurichten.
- Nocken- und Kurbelwelle mit SICHERUNGSWERKZEUG FÜR KURBELWELLENRAD/NOCKENWELLENRAD (TEILE-NR.: HD-47941) verriegeln. Siehe MOTOR im Werkstatthandbuch.
- Die Nockenkomponenten und die Nockenwelle ausbauen. Siehe MOTOR im Werkstatthandbuch.
- Ausbauen und Ölpumpe prüfen. Siehe MOTOR im Werkstatthandbuch.

### HINWEIS

Falls nicht vorhanden, wird der Einbau der Ölpumpenabdeckung mit Dichtung (6) empfohlen.

## INSTALLATION

### Die Motorkomponenten einbauen

- Abbildung 4 Die Ölpumpe einbauen. Siehe MOTOR im Werkstatthandbuch.
- Die Nockenwellenkomponenten überprüfen und bei Bedarf ersetzen. Siehe MOTOR im Werkstatthandbuch.
- Die Nockenwelle und die Nockenkomponenten einbauen. Siehe MOTOR im Werkstatthandbuch.
- Prüfen, ob die Steuerzeitenmarkierungen von Nocken- und Kurbelwelle korrekt aufeinander ausgerichtet sind.
- Bei eingelegetem Gang den Motor mit dem Hinterrad durchdrehen, bis sich die beiden vorderen Zylinderstößel an ihrem niedrigsten Punkt befinden.
- Abbildung 1 Die Sicherungsmutter an allen Stößelstangen lösen und sie auf ihre kürzeste Länge einstellen.

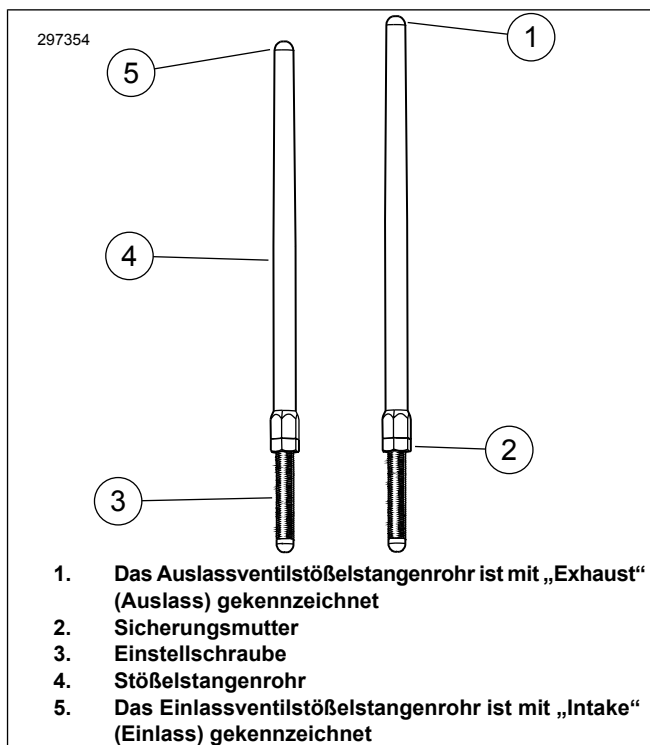


Abbildung 1. Verstellbare Stößelstange

- Abbildung 2 Die Einlassventilstößelstangen in die Stößelstangenführungen einführen. Die O-Ringe, die untere Stößelstangenführung und das Kegelstück der Federabdeckung gegen neue Komponenten aus diesem Satz austauschen. Darauf achten, dass die Spannerseite der Stößelstange unten liegt.

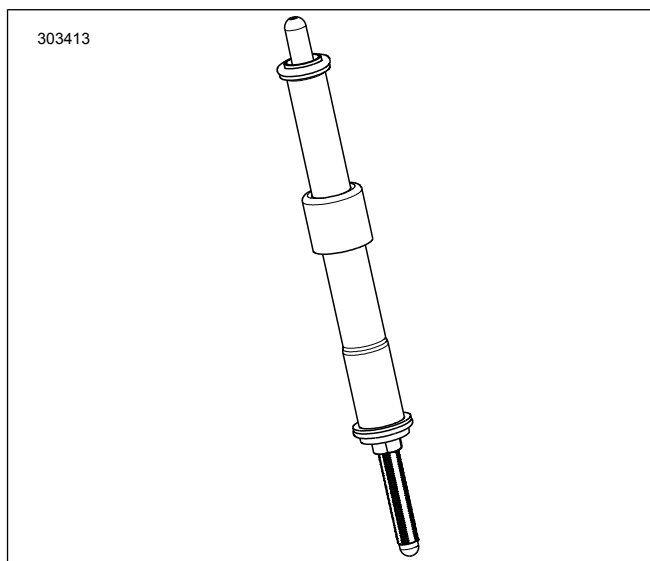


Abbildung 2. Stößelstange im in die Stößelstangenführung eingeführten Zustand

- Die Einlassventilstößelstange (mit dem Stößelstangenrohr) in die entsprechende Bohrung am Kopf des vorderen Zylinders einführen (die dem Zylinder am nächsten gelegene Bohrung) und anschließend die Spannerseite des Stößels in den Stößelblock gleiten lassen.

### HINWEIS

Die Einstellung der Stößelstangen muss bei kaltem Motor erfolgen.

9. Die Stößelstangen einstellen.
  - a. Die Stößelstangenlänge zunächst so per Hand einstellen, dass kein Spiel verbleibt.
  - b. Mit einem 5/16-in-Steckschlüssel die Einstellschraube festhalten, damit sie sich nicht dreht, und das Stößelstangenrohr mit einem 1/2-in-Steckschlüssel um 2,5 Umdrehungen nach rechts drehen, wodurch die Stößelstange in die Länge gezogen wird (Ansicht von unten). (An den Abflachungen des Stößelstangenrohrs befindet sich ein Punkt, der zur Orientierung dient.)
  - c. Die Einstellschraube festhalten und die Sicherungsmutter mit einem 1/2-in- Gabelschlüssel am Stößelstangenrohr anziehen. Die Stößelstange sollte mit der Sicherungsmutter mitdrehen, drei Gabelschlüssel zu Hilfe nehmen: Das Stößelstangenrohr fest mit einem halten, mit dem zweiten die Einstellschraube, und mit dem dritten die Sicherungsmutter drehen.
  - d. Die Schritte 5 bis C für die Auslassventilstößelstange wiederholen.

#### HINWEIS

Nach dem Einstellen der Stößelstangen am vorderen und hinteren Zylinder 10 Minuten warten, bis der Motor durchgedreht wird. Durch diese Wartezeit können sich die Stößel nach unten senken, sodass ein Verbiegen von Stößelstangen oder Ventilen verhindert wird. Den Motor erst durchdrehen, wenn sich die Stößelstangen frei drehen lassen und die Ventile an ihren Sitzen anliegen (geschlossen sind).

- e. 10 Minuten warten. Bei eingelegtem Gang den Motor mit dem Hinterrad durchdrehen, bis sich die beiden hinteren Zylinderstößel an ihrem niedrigsten Punkt befinden.
  - f. Schritte 5 bis D für den hinteren Zylinder wiederholen.
  - g. Die Federkappensicherungen der Stößelstange an den Stößelstangenführungen anbringen. Die Zündkerzen einbauen und das Getriebe in den Leerlauf schalten.
10. Die Nockenwellenabdeckung anbringen.
  11. Die Abgasanlage einbauen. Siehe EINBAU DER AUSPUFFANLAGE im Werkstatthandbuch.
  12. Die Luftfilterbaugruppe einbauen. Siehe Einbauanleitung im Lieferumfang des separat erhältlichen SE Hochleistungs-Luftfiltersatzes.

### Endgültiger Zusammenbau

1. Sicherstellen, dass sich das Fahrzeug im Leerlauf befindet.
2. Den Motor laufen lassen. Dies mehrmals wiederholen, um die ordnungsgemäße Funktion zu überprüfen.
3. Das ECM mit der richtigen Kalibrierung für die Konfiguration neu kalibrieren. Weitere Informationen erhalten Sie beim Händler.

#### HINWEIS

Beim Einbau dieses Satzes muss das ECM neu kalibriert werden. Wenn das ECM anschließend nicht korrekt kalibriert wird, kann es zu schweren Motorschäden kommen. (00399b)

4. Den Motor laufen lassen. Dies mehrmals wiederholen, um die ordnungsgemäße Funktion zu überprüfen.

### Funktionsweise

Siehe EINFAHRREGELN in der Bedienungsanleitung für Anweisungen zum Einfahren des Fahrzeugs.

### ERSATZTEILE

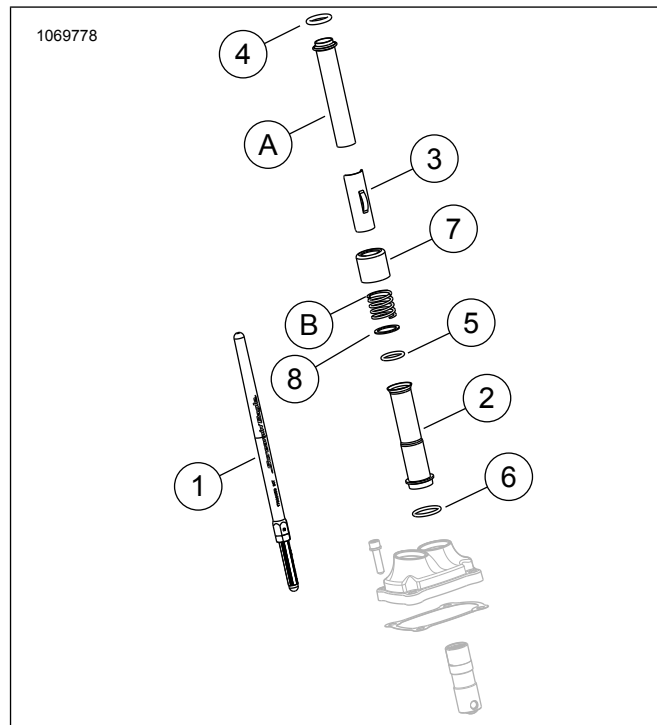


Abbildung 3. Ersatzteile

Tabelle 2. Ersatzteiltabelle

Teil	Beschreibung (Menge)	Teile-Nummer
1	Stößelstangen-Baugruppe (Einlass) (2)	Nicht einzeln erhältlich
1	Stößelstangen-Baugruppe (Auslass) (2)	Nicht einzeln erhältlich
2	Kipphebeldeckel, unterer, verchromt (4) Tauchrohrabdeckung, unten, schwarzglänzend (4)	17938-83 Nicht einzeln erhältlich
3	Kegelstück, Stößelstangenfederabdeckung, verchromt (4) Kegelstück, Stößelstangenfederabdeckung, schwarzglänzend (4)	Nicht einzeln erhältlich
4	O-Ring, Stößelstangenabdeckung, oben (4)	11293
5	O-Ring, Stößelstangenabdeckung, unten (4)	11145A
6	O-Ring, Stößelstangenabdeckung, Mitte (4)	11132A
7	Stößelstangenmanschette, verchromt (4) Stößelstangenmanschette, schwarzglänzend (4-er Satz)	17945-36B 17900076
8	Unterlegscheibe (2)	6762D
OE-Teile und oberhalb von Teil 7 der Stößelstangenmanschette, verchromt (NUR), die beim abschließenden Zusammenbau wiederverwendet werden		
A	Obere Stößelstangenführung (2)	
B	Federabdeckung (2)	

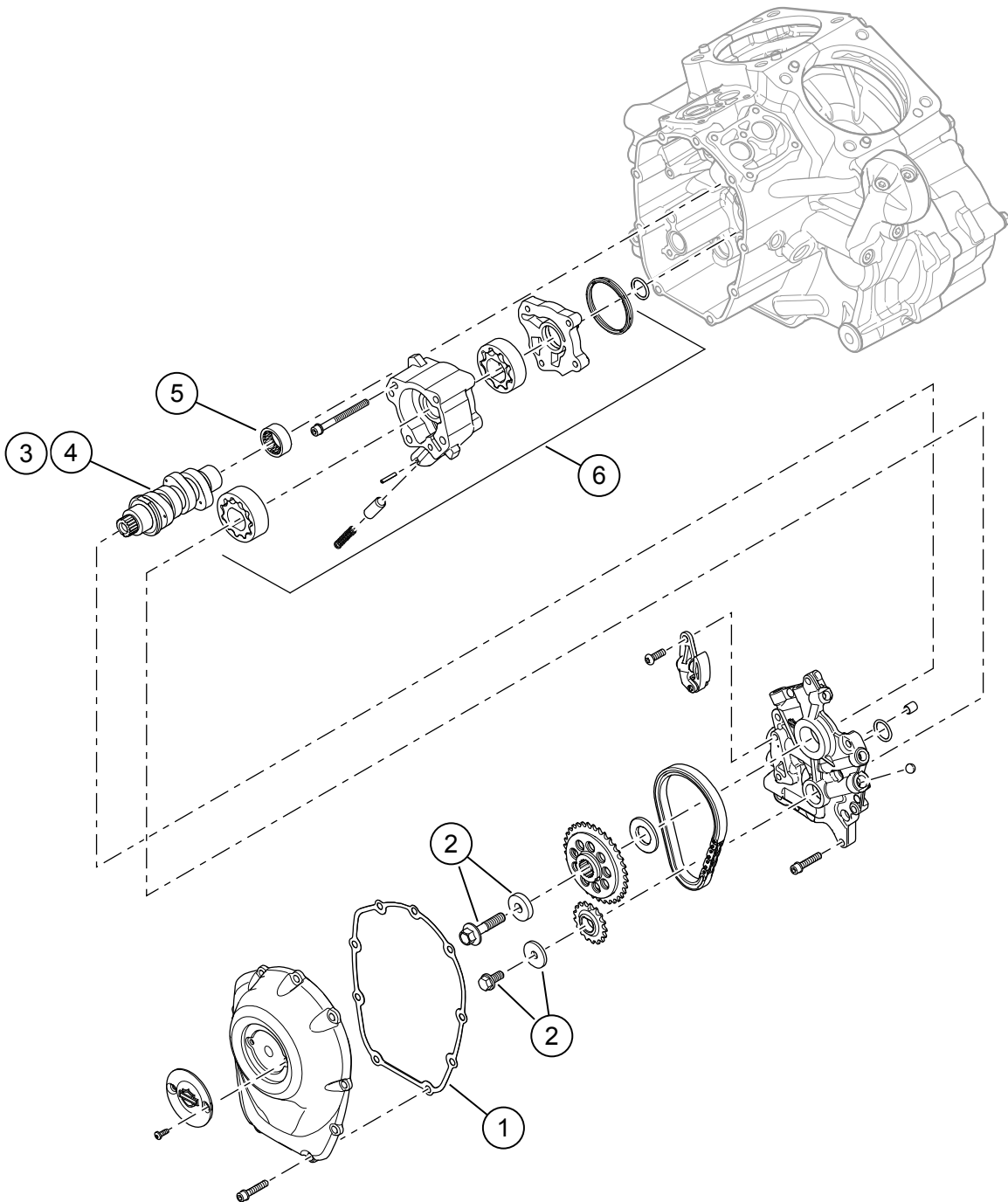


Abbildung 4. Ersatzteile: Screamin' Eagle Milwaukee-Eight Stage 2 Satz

Tabelle 3. Ersatzteile: Screamin' Eagle Milwaukee-Eight Stage 2 Satz

Teil	Beschreibung (Menge)	Teilenummer
1	Dichtung, Nockenwellendeckel	25700370
2	Sicherungssatz für Nockenwellenantriebszahnrad	25566-06
3	Nockenwelle, SE8-447 (im Stage 2-Satz 92500047, verchromt/92500074, schwarzglänzend)	25400199
4	Nockenwelle, SE8-462 (im Stage 2-Satz 92500058, verchromt/92500075, schwarzglänzend)	25400200
5	Nadellager (1) (falls erforderlich, muss einzeln erworben werden)	9215
6	Ölpumpenbaugruppe (muss separat gekauft werden, falls erforderlich)	62400247 oder 62400248