



# INSTRUKCIJAS

94100521

2022-11-11



## SCREAMIN' EAGLE MILWAUKEE-EIGHT STAGE 2 KOMPLEKTS

### VISPĀRĪGI

#### Komplekta numurs

92500047A, 92500058A, 92500074A, 92500075A

#### Komplekta saturs

Skatīt: Attēls 3 un Attēls 4.

Skatiet šeit: Tabula 1 un Tabula 2.

#### Modeļi

Informāciju par modeļu atbilstību skatiet detaļas un piederumi (P&A) Mazumtirdzniecības katalogā vai [www.harley-davidson.com](http://www.harley-davidson.com) sadaļā Daļas un piederumi.

Pārbaudiet, vai lietojiet instrukciju lapu jaunāko versiju. Tās ir pieejamas šeit: [h-d.com/isheets](http://h-d.com/isheets)

Sazinieties ar Harley-Davidson klientu atbalsta centru (tikai ASV) 1-800-258-2464 vai 1-414-343-4056.

#### Uzstādīšanas prasības

##### ▲ BRĪDINĀJUMS

**Braucēja un pasažiera drošība ir atkarīga no šī komplekta pareizās uzstādīšanas. Izmantojiet atbilstošas procedūras no apkopes rokasgrāmatas. Ja jums nav vajadzīgo prasmju vai instrumentu darba veikšanai, uzticiet uzstādīšanu Harley-Davidson® izplatītājam. Šī komplekta nepareiza uzstādīšana var izraisīt nāvi vai smagas traumas. (00333b)**

Skatiet apkopes rokasgrāmatā atbilstošo sadaļu par īpašajiem rīkiem, kas nepieciešami šī komplekta montāžai.

##### PIEZĪME

Šī instrukciju lapa atspoguļo apkopes rokasgrāmatas informāciju. Lai veiktu uzstādīšanu, ir nepieciešama šī gada un modeļa motocikla apkopes rokasgrāmata, kuru var saņemt no:

- Harley-Davidson dīlera.
- H-D pakalpojumu informācijas portāls, abonēšanas pieeja, kas pieejama lielākajai daļai 2001. gada un jaunāku modeļu. Lai iegūtu papildus informāciju, skatiet Bieži uzdotos jautājumus par abonēšanu.

Šīs preces ir pieejamas pie Harley-Davidson izplatītāja.

- **2017.-2019.g. modeļi:** Nepieciešama atsevišķa eļļas sūkņa mezgla komplekta (daļa Nr. 62400247-ar eļļas dzesēšanu) vai (daļas Nr. 62400248-ar dubultu dzesēšanu) iegāde.
- Nepieciešama sadales vārpstas piedziņas stiprinājuma komplekta (daļas Nr. 25566-06) atsevišķa iegāde.
- Nepieciešama Screamin Eagle augstas caurlaidības gaisa tīrītāja komplekta iegāde.

- Nepieciešama atsevišķa Sadales vārpstas starplikas komplekta (daļas Nr. 25928-06) iegāde. Šis komplekts satur piecas dažādas starplikas, lai nodrošinātu atbilstošu zobratu novietojumu.
- Digital Technician II (DT II) ir nepieciešama Elektroniskās vadības modulis (ECM) kalibrēšanai. Sazinieties ar Harley-Davidson izplatītāju.

### SAGATAVOŠANĀS

#### ▲ BRĪDINĀJUMS

**Veicot degvielas sistēmas apkopi, nesmēķējiet un nepieļaujiet atklātas liesmas vai dzirksteļu rašanos darbu veikšanas tuvumā. Benzīns ir ļoti viegli uzliesmojošs un sprādzienbīstams - tas var izraisīt nāves gadījumus vai nopietnus miesas bojājumus. (00330a)**

1. Ja tāda ir, atbrūņojiet drošības sistēmu. Skatiet īpašnieka rokasgrāmatu.
2. Paceliet aizmugurējo riteni no zemes. Skatiet apkopes rokasgrāmatu.
3. Izņemiet galveno drošinātāju. Skatiet apkopes rokasgrāmatu.

### NOŅEMŠANA

#### PIEZĪME

*Noņemot standarta bīdītājus, negrieziet bīdītājus ar tādu metodi, kas rada metāla gružus (piemēram, ar zāģi vai slīpmašīnu). Metāla gruži motorā rada nopietnus bojājumus.*

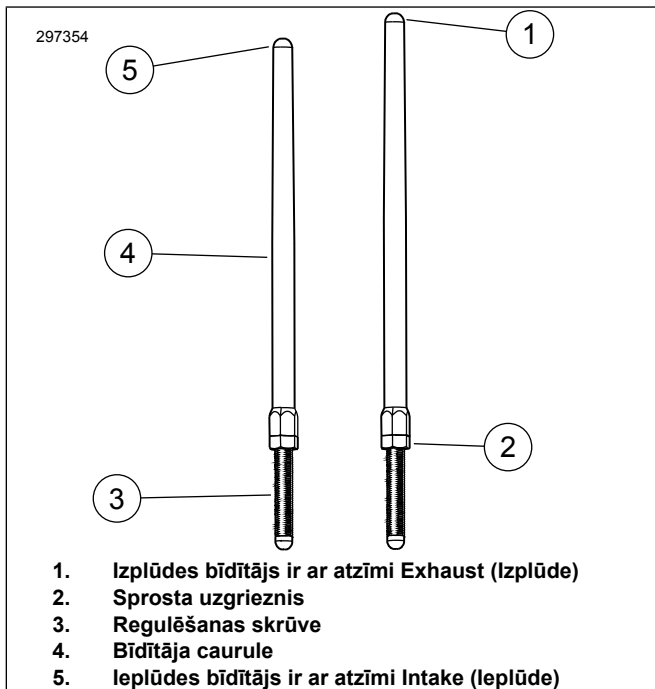
1. Noņemiet gaisa tīrītāja mezglu. Skatiet apkopes rokasgrāmatu.
2. Noņemiet izplūdes sistēmu. Skatiet apkopes rokasgrāmatu.
3. Noņemiet Oriģinālais aprīkojums (OE) bīdītājus.
4. Noņemiet sadales pārsegu.
5. Noņemiet priekšējā un aizmugurējā kreisās puses cilindru svečvadus.
6. Transportlīdzeklim esot 5. pārnēsājumā, pagrieziet aizmugurējo riteni, lai pagrieztu dzinēju un sinhronizētu sadales vārpstas un kloķvārpstas marķējumus.
7. Izmantojot īpašu instrumentu, nobloķējiet sadales vārpstu un kloķvārpstu. Skatiet apkopes rokasgrāmatu.

Īpašs instruments: CRANKSHAFT/CAMSHAFT SPROCKET LOCKING TOOL

8. Noņemiet sadales komponentes un sadales vārpstu. Skatiet apkopes rokasgrāmatu.
9. Noņemiet un pārbaudiet eļļas sūkni. Skatiet apkopes rokasgrāmatu.
  - a. Ir ieteicams uzstādīt eļļas sūkni ar blīvējumu, (6) ja tāds nav uzstādīts.

## UZSTĀDĪŠANA

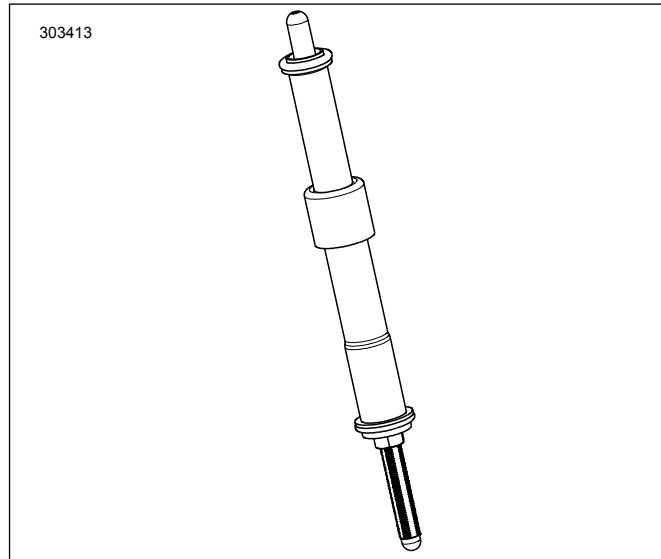
1. Attēls 4 Uzstādiet eļļas sūkni. Skatiet apkopes rokasgrāmatu.
  - a. Informāciju par eļļas sūkni skatiet Uzstādīšanas prasības.
2. Pārbaudiet sadales vārpstas komponentes un nomainiet tās, ja nepieciešams. Skatiet apkopes rokasgrāmatu.
3. Uzstādiet sadales vārpstu un sadales komponentes. Skatiet apkopes rokasgrāmatu.
4. Pārlicinieties vai sadales vārpsta ir pareizi novietota attiecībā pret sinhronizācijas atzīmēm.
5. Transmisijai atrodies pārnēsūmā, pagrieziet aizmugurējo riteni, lai pagrieztu dzinēju līdz abu priekšējo cilindru bīdītāji ir zemākajā punktā.
6. Attēls 1 Atskrūvējiet uzgriezni visiem bīdītājiem un noregulējiet tos uz īsāko garumu.



Attēls 1 Regulējams bīdītājs

7. Attēls 2 Uzstādiet ieplūdes bīdītājus bīdītāju vākos.

- a. Nomainiet blīvgredzenus, apakšējo bīdītāju pārsegu un atsperu pārsega turētāju ar jaunajām komponentēm, kas iekļautas komplektā.
- b. Pārlicinieties vai bīdītāja regulatora gals ir lejā.



Attēls 2 Bīdītājs ievietots bīdītāju pārsegā

8. Ievietojiet bīdītāju (tam esot bīdītāja caurulē) priekšējā cilindra galvas ieplūdes bīdītāja caurumā (cilindram tuvākais caurums) un tad ieslidiniet bīdītāja regulējamo galu bīdītāju blokā.

### PIEZĪME

*Bīdītāju regulēšana ir jāveic ar aukstu dzinēju.*

9. Noregulējiet bīdītājus.
  - a. Noregulējiet bīdītāju augstumu ar roku līdz tas sasniedz nulles līmeni.
  - b. Ar uzgriežņu atslēgu noturot vietā bīdītāja regulēšanas skrūvi, lēnām pagrieziet bīdītāja cauruli ar uzgriežņu atslēgu, 2-1/2 pilnus pagriezienus pulksteņrādītāja virzienā (pagarinot bīdītāju), skatoties no apakšas. (Uz bīdītāja caurules iedobes ir punkts, ko var izmantot kā atsauci.)
  - c. Turiet regulēšanas skrūvi un pievelciet bloķēšanas uzgriezni ar uzgriežņu atslēgu pret bīdītāja cauruli. Ja bīdītājs griežas kopā ar bloķēšanas uzgriezni, izmantojiet trīs atvērtas gala uzgriežņu atslēgas, vienu, lai turētu bīdītāja cauruli, vienu, lai turētu regulēšanas skrūvi, un vienu, lai pagrieztu bloķēšanas uzgriezni.
  - d. Atkārtojiet 5. līdz 9C darbībai arī izplūdes bīdītājam.

### PIEZĪME

*Uzgaidiet desmit minūtes pirms dzinēja pagriešanas un priekšējo vai aizmugurējo cilindru bīdītāju regulēšanas. Šī gaidīšana ļauj bīdītājiem izspiest gaisu un novērst bīdītāju vai vārstu saliekšanos. Bīdītājiem ir jāgriežas brīvi un vārstiem ir jābūt aizvērtiem pirms dzinēja pagriešanas.*

- e. Uzgaidiet desmit minūtes. Transmisijai atrodoties pārnesumā, pagrieziet aizmugurējo riteni, lai pagrieztu dzinēju līdz abu aizmugurējo cilindru bīdītāji ir zemākajā punktā.
- f. Atkārtojiet 5. līdz 9.D darbību aizmugurējam cilindram.
- g. Uzstādiet bīdītāju atsperu vāciņu turētājus uz bīdītāju vāciņiem. Uzstādiet svečvadus un pārslēdziet transmisiju neitrālajā pārnesumā.

- 10. Uzstādiet sadales vārpstas pārsegu. Skatiet apkopes rokasgrāmatu.
- 11. Uzstādiet izplūdes sistēmu. Skatiet apkopes rokasgrāmatu.
- 12. Uzstādiet gaisa tīrītāja bloku. Skatiet instrukciju lapu, kura pievienota atsevišķi iegādātajam Screamin' Eagle® (SE) augstas plūsmas gaisa tīrītāja komplektam.

## GATAVS

### PAZIŅOJUMS

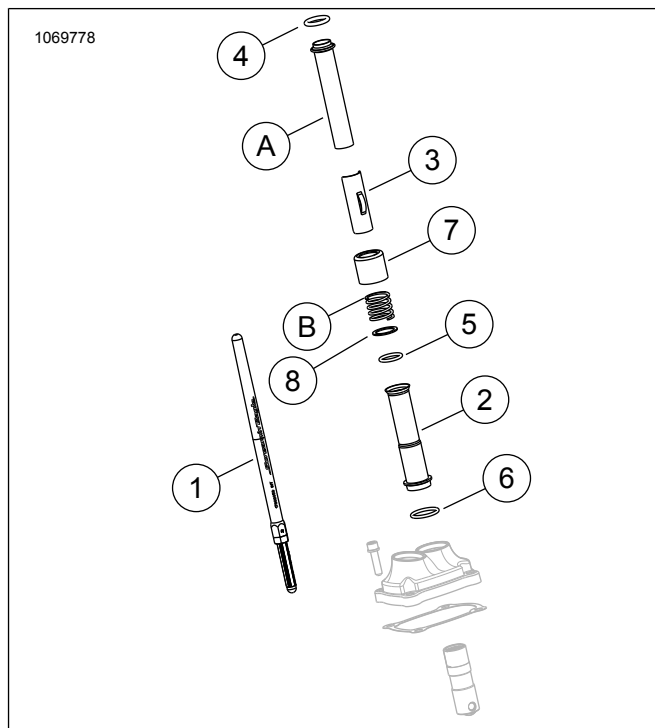
**Uzstādot šo komplektu, ir jāveic atkārtota ECM kalibrēšana. Neveicot pareizu atkārtotu ECM kalibrēšanu, var izraisīt nopietnus dzinēja bojājumus. (00399b)**

- 1. Nolaidiet aizmugurējo ritenis uz zemes. Skatiet apkopes rokasgrāmatu.
- 2. Ja tāda ir, bruņojiet drošības sistēmu. Skatiet īpašnieka rokasgrāmatu.
- 3. Uzstādīt galveno drošinātāju. Skatiet apkopes rokasgrāmatu.
- 4. Pārliecinieties, ka transportlīdzeklis ir neitrālajā pārnesumā.
- 5. Iedarbiniet dzinēju. Atkārtojiet vairākas reizes, lai apstiprinātu atbilstošu darbību.
- 6. Izmantojot īpašu rīku, pārkalibrējiet ECM.  
Īpašs instruments: DIGITAL TECHNICIAN II (DIGITĀLAIS TEHNIĶIS II) (HD-48650)
- 7. Iedarbiniet dzinēju. Atkārtojiet vairākas reizes, lai apstiprinātu atbilstošu darbību.

## SADALES VĀRPSTAS PIESTRĀDE

Skatiet sadaļu BRAUKŠANAS NOTEIKUMI PIESTRĀDES LAIKĀ lietotāja rokasgrāmatā, lai redzētu noteikumus, kas jāievēro transportlīdzekļa piestrādes laikā.

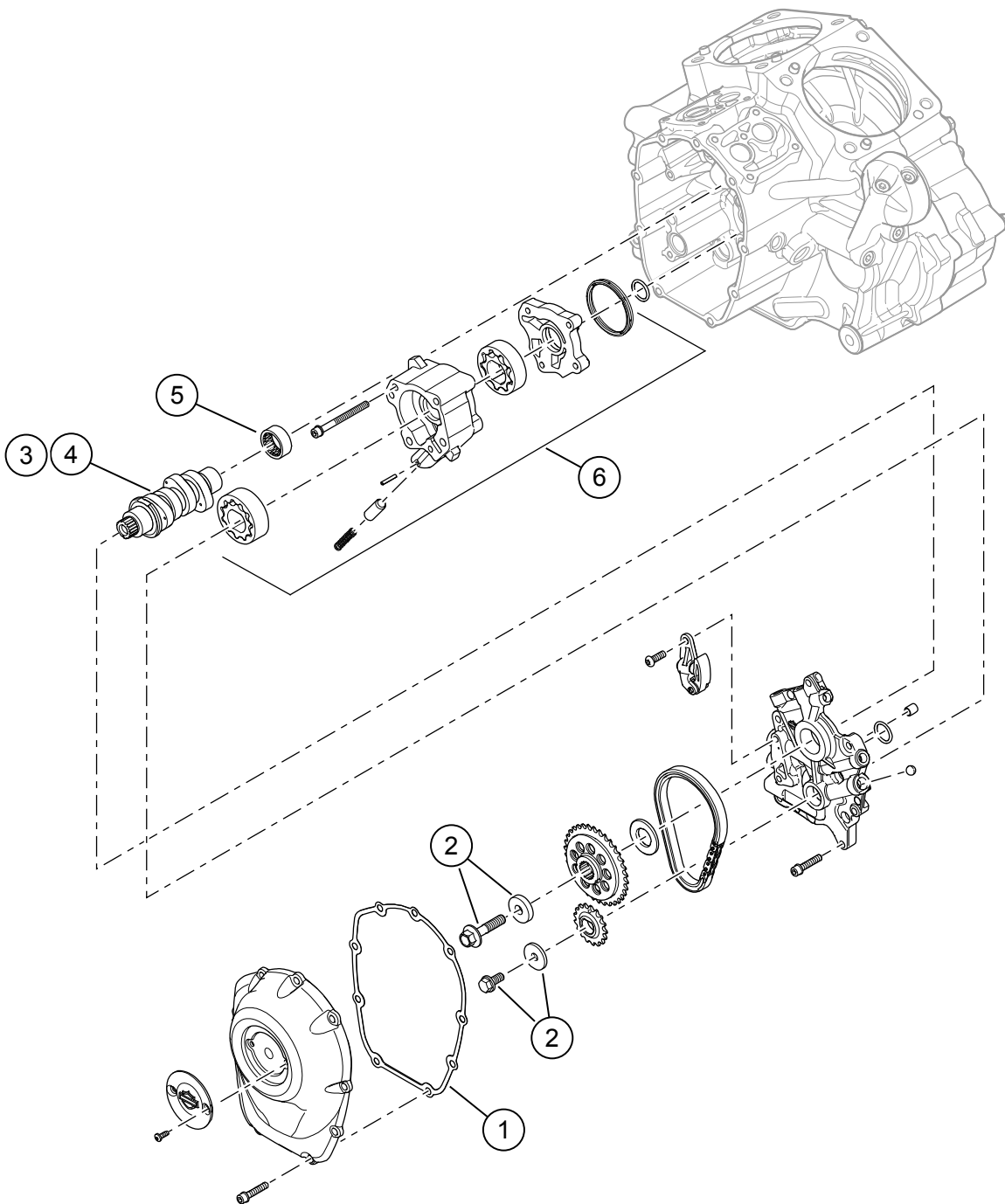
## APKOPES DAĻAS



Attēls 3 Apkopes daļas

Tabula 1. Apkopes daļu tabula

Īpašs	Apraksts (skaits)	Partijas Numurs
1	Bīdītāja mehānisms (leplūde) (2)	Netiek pārdots atsevišķi
1	Bīdītāja mehānisms (izplūde) (2)	Netiek pārdots atsevišķi
2	Bīdītāju pārsegs, apakšējais, hromēts (4) Bīdītāju pārsegs, apakšējais, spīdīgs melns (4)	17938-83 Netiek pārdots atsevišķi
3	Turētājs, bīdītāja atsperu pārsegs, hromēts (4) Turētājs, bīdītāja atsperu pārsegs, spīdīgs melns(4)	Netiek pārdots atsevišķi
4	Bīlvgredzens, bīdītāju pārsegs, augšējais (4)	11293
5	Bīlvgredzens, bīdītāju pārsegs, apakšējais (4)	11145A
6	Bīlvgredzens, bīdītāju pārsegs, vidējais (4)	11132A
7	Bīdītāju caurules gredzens, hromēts (4) Bīdītāju caurules gredzens, spīdīgs melns (4 gab. komplekts)	17945-36B 17900076
8	Paplāksne (2)	6762D
OE elementi un augstāk minētais 7. Elements — bīdītāju caurules gredzens, hromēts (TIKAI), atkārtoti izmantojams salikšanas laikā		
A	Augšējais bīdītāju pārsegs (2)	
B	Pārsega atsperu (2)	



Attēls 4 Apkopes daļas: Screamin' Eagle Milwaukee-eight Stage 2 komplekts

Tabula 2. Apkopes daļas: Screamin' Eagle Milwaukee-eight Stage 2 komplekts

Īpašs numurs	Apraksts (skaits)	Partijas numurs
1	Blīve, sadales pārsegs	25700370
2	Sadales vārpstas piedziņas mehānisma fiksācijas komplekts	25566-06
3	Sadales vārpsta, SE8-447 (2. posma komplektā 92500047A, hroms / 92500074A, spīdīgs melns)	25400199
4	Sadales vārpsta, SE8-462 (2. posma komplektā 92500058A, hroms / 92500075A, spīdīgs melns)	25400200
5	Gultnis, adata (1) (jāiegādājas atsevišķi, ja nepieciešams)	9215
6	Eļļas sūkņa mezgls (jāiegādājas atsevišķi, ja nepieciešams)	62400247 vai 62400248