



ΚΙΤ ΣΤΑΔΙΟΥ 2 SCREAMIN' EAGLE ΓΙΑ MILWAUKEE-EIGHT

ΓΕΝΙΚΑ

Αριθμός Κιτ

92500047A, 92500058A, 92500074A, 92500075A

Περιεχόμενα του Κιτ

Δείτε Εικόνα 3 και Εικόνα 4.

Ανατρέξτε στις ενότητες Πίνακας 1 και Πίνακας 2.

Μοντέλα

Για πληροφορίες σχετικά με την τοποθέτηση, ανατρέξτε στον Εξαρτήματα και αξεσουάρ (P&A) Κατάλογο Λιανικής Πώλησης ή στην ενότητα Εξαρτήματα και Αξεσουάρ του www.harley-davidson.com.

Βεβαιωθείτε ότι χρησιμοποιείτε την πιο πρόσφατη έκδοση του φύλλου οδηγιών. Είναι διαθέσιμο στο: h-d.com/isheets

Επικοινωνήστε με το Κέντρο υποστήριξης πελατών Harley-Davidson στο 1-800-258-2464 (μόνο ΗΠΑ) ή 1-414-343-4056.

Απαιτήσεις τοποθέτησης

▲ ΠΡΟΕΙΔΟΠΟΙΗΣΗ

Η ασφάλεια του αναβάτη και του συνεπιβάτη εξαρτάται από τη σωστή τοποθέτηση αυτού του κιτ. Ακολουθήστε τις κατάλληλες διαδικασίες του εγχειριδίου σέρβις. Εάν δεν είστε σε θέση να εκτελέσετε τη διαδικασία ή εάν δεν διαθέτετε τα σωστά εργαλεία, ζητήστε από έναν εμπορικό αντιπρόσωπο Harley-Davidson να διεξαγάγει την τοποθέτηση. Η ακατάλληλη τοποθέτηση αυτού του κιτ θα μπορούσε να οδηγήσει σε θάνατο ή σοβαρό τραυματισμό. (00333b)

Ανατρέξτε στις κατάλληλες ενότητες στο εγχειρίδιο σέρβις για ειδικά εργαλεία που απαιτούνται για την εγκατάσταση αυτού του κιτ.

ΣΗΜΕΙΩΣΗ

Το παρόν φύλλο οδηγιών παραπέμπει σε πληροφορίες του εγχειριδίου σέρβις. Για αυτήν την εγκατάσταση απαιτείται εγχειρίδιο σέρβις για τη μοτοσυκλέτα αυτού του έτους και μοντέλου, το οποίο είναι διαθέσιμο:

- σε έναν εμπορικό αντιπρόσωπο Harley-Davidson.
- στην Πύλη πληροφοριών σέρβις H-D, ένα σύστημα πρόσβασης με συνδρομή που διατίθεται για τα περισσότερα μοντέλα του έτους 2001 και μεταγενέστερα. Για περισσότερες πληροφορίες, ανατρέξτε στο θέμα Συχνές ερωτήσεις σχετικά με τις συνδρομές.

Τα προϊόντα αυτά είναι διαθέσιμα στον τοπικό εμπορικό αντιπρόσωπο Harley-Davidson.

- **Μοντέλα 2017-2019:** Απαιτείται ξεχωριστή αγορά κιτ συναρμολόγησης αντλίας λαδιού (Αρ. εξαρτήματος 62400247-Oil Cooled) ή (Αρ. εξαρτήματος 62400248-Twin Cooled).
- Ξεχωριστή αγορά του κιτ διατήρησης μονάδας δίσκου (Αρ. εξαρτήματος 25566-06).
- Ξεχωριστή αγορά του κιτ φίλτρου αέρα υψηλής ροής Screamin Eagle.
- Συνιστάται ξεχωριστή αγορά κιτ Cam Spacer (Αρ. εξαρτήματος 25928-06). Αυτό το κιτ περιέχει πέντε διαφορετικούς αποστάτες για να επιτευχθεί η κατάλληλη ευθυγράμμιση των οδοντοτροχών.
- Digital Technician II (DT II) απαιτείται για τη βαθμονόμηση Ηλεκτρονική μονάδα ελέγχου (ECM). Επικοινωνήστε με εμπορικό αντιπρόσωπο Harley-Davidson.

ΠΡΟΕΤΟΙΜΑΣΙΑ

▲ ΠΡΟΕΙΔΟΠΟΙΗΣΗ

Κατά τη διεξαγωγή σέρβις στο σύστημα καυσίμου, μην καπνίζετε και μην επιτρέπετε γυμνές φλόγες ή σπινθήρες στο γύρω χώρο. Η βενζίνη είναι εξαιρετικά εύφλεκτη και ιδιαίτερα εκρηκτική, κάτι το οποίο θα μπορούσε να οδηγήσει σε θάνατο ή σοβαρό τραυματισμό. (00330a)

1. Εάν είναι εξοπλισμένο, αποπλίστε το σύστημα ασφαλείας. Δείτε το εγχειρίδιο κατόχου.
2. Σηκώστε τον πίσω τροχό από το έδαφος. Δείτε το εγχειρίδιο σέρβις.
3. Αφαιρέστε την κύρια ασφάλεια. Δείτε το εγχειρίδιο σέρβις.

ΑΦΑΙΡΕΣΗ

ΣΗΜΕΙΩΣΗ

Όταν αφαιρείτε τις υπάρχουσες ράβδους ώθησης, μην τις κόβετε χρησιμοποιώντας μια μέθοδο που δημιουργεί μεταλλικά συντρίμια (όπως χρησιμοποιώντας ένα πριόνι ή εργαλείο χειρός). Τα μεταλλικά συντρίμια στον κινητήρα προκαλούν σοβαρές ζημιές.

1. Αφαιρέστε το συγκρότημα καθαρισμού. Δείτε το εγχειρίδιο σέρβις.
2. Αφαιρέστε το σύστημα εξάτμισης. Δείτε το εγχειρίδιο σέρβις.
3. Αφαιρέστε Πρωτότυπος εξοπλισμός (OE) ράβδους ώθησης.
4. Αφαιρέστε το κάλυμμα εκκέντρου.
5. Αφαιρέστε τα μπουζί του εμπρός και πίσω κυλίνδρου από την αριστερή πλευρά του οχήματος.

6. Με το όχημα στην 5η ταχύτητα, περιστρέψτε τον πίσω τροχό για να περιστρέψετε τον κινητήρα και ευθυγραμμίστε τα σημάδια χρονισμού εκκεντροφόρου/στροφαλοφόρου άξονα.

7. Χρησιμοποιώντας ειδικό εργαλείο κλειδώματος εκκεντροφόρου και στροφαλοφόρου άξονα. Δείτε το εγχειρίδιο σέρβις.

Ειδικό εργαλείο: CRANKSHAFT/CAMSHAFT SPROCKET LOCKING TOOL (Εργαλείο ασφάλισης οδοντοτροχού στροφαλοφόρου άξονα/εκκεντροφόρου άξονα) (HD-47941)

8. Αφαιρέστε τα εξαρτήματα του εκκεντροφόρου άξονα και τον εκκεντροφόρο άξονα. Δείτε το εγχειρίδιο σέρβις.

9. Αφαιρέστε και επιθεωρήστε την αντλία λαδιού. Δείτε το εγχειρίδιο σέρβις.

a. Συνιστάται η τοποθέτηση καλύμματος αντλίας λαδιού με στεγανοποίηση (6), αν δεν υπάρχει.

ΤΟΠΟΘΕΤΗΣΗ

1. Εικόνα 4 Τοποθετήστε την αντλία λαδιού. Δείτε το εγχειρίδιο σέρβις.

a. Ανατρέξτε Απαιτήσεις τοποθέτησης για πληροφορίες σχετικά με την αντλία λαδιού.

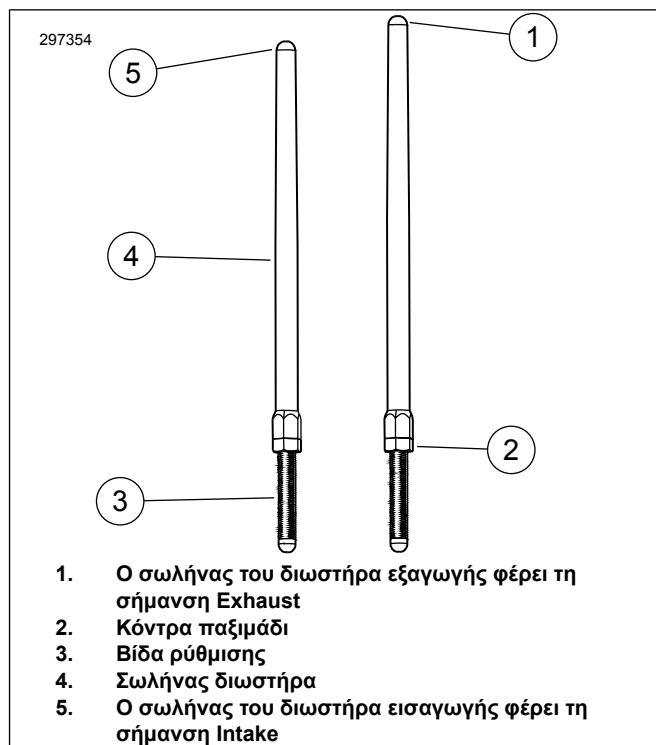
2. Επιθεωρήστε τα εξαρτήματα του εκκεντροφόρου και αντικαταστήστε αν είναι απαραίτητο. Δείτε το εγχειρίδιο σέρβις.

3. Εγκαταστήστε εξαρτήματα εκκεντροφόρου και τον εκκεντροφόρο. Δείτε το εγχειρίδιο σέρβις.

4. Βεβαιωθείτε ότι έχουν ευθυγραμμιστεί σωστά οι ενδείξεις χρονισμού εκκεντροφόρου-στροφαλοφόρου.

5. Έχοντας επιλέξει μια σχέση μετάδοσης, χρησιμοποιήστε τον πίσω τροχό για να περιστρέψετε τον κινητήρα μέχρι τα ωστήρια των δύο εμπρός κυλίνδρων φτάσουν στο χαμηλότερο σημείο τους.

6. Εικόνα 1 Ξεσφίξτε το παξιμάδι ασφαλείας σε όλους τους διωστήρες και ρυθμίστε τους στο μικρότερο μήκος τους.



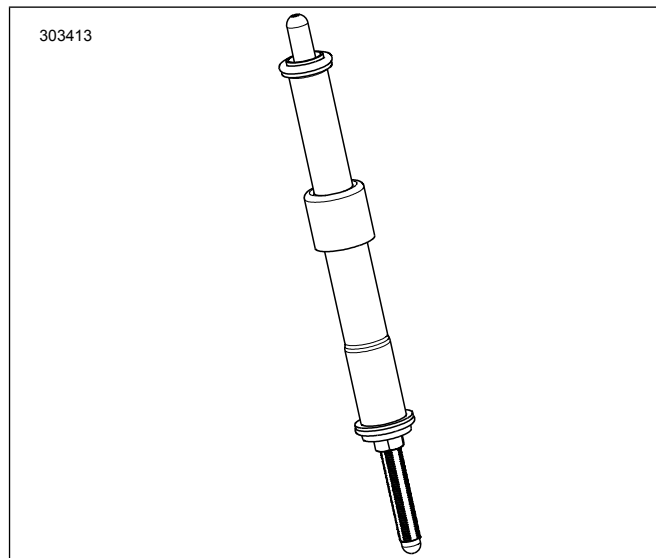
1. Ο σωλήνας του διωστήρα εξαγωγής φέρει τη σήμανση Exhaust
2. Κόντρα παξιμάδι
3. Βίδα ρύθμισης
4. Σωλήνας διωστήρα
5. Ο σωλήνας του διωστήρα εισαγωγής φέρει τη σήμανση Intake

Εικόνα 1. Ρυθμιζόμενος διωστήρας

7. Εικόνα 2 Τοποθετήστε ράβδους ώθησης εισαγωγής στα καλύμματά τους.

a. Αντικαταστήστε τους δακτυλίους κυκλικής διατομής, τα κάτω καλύμματα διωστήρων και το ελατήριο συγκράτησης του καλύμματος με νέα εξαρτήματα που παρέχονται με το kit.

b. Βεβαιωθείτε ότι το άκρο του διωστήρα που φέρει το ρυθμιστή είναι κάτω.



Εικόνα 2. Διωστήρας τοποθετημένος στο κάλυμμα διωστήρων

8. Τοποθετήστε τη ράβδο ώθησης (εντός του σωλήνα ράβδου ώθησης) στην οπή της ράβδου ώθησης εισαγωγής της μπροστινής κυλινδροκεφαλής (οπή πλησιέστερη στον κύλινδρο) και, στη συνέχεια, το άκρο ρύθμισης ολίσθησης της ράβδου ώθησης στο μπλοκ ωστηρίου.

ΣΗΜΕΙΩΣΗ

Η ρύθμιση του διωστήρα πρέπει να γίνει με τον κινητήρα κρύο.

9. Ρυθμίστε τους διωστήρες.
- Ρυθμίστε το μήκος του διωστήρα σε μηδενικό διάκενο με το χέρι.
 - Με βίδα ρύθμισης ράβδου ώθησης που διατηρείται από την περιστροφή με ένα κλειδί, γυρίστε αργά το σωλήνα ράβδου ώθησης με ένα κλειδί, 2-1/2 πλήρεις στροφές δεξιόστροφα (επιμήκυνση της ράβδου ώθησης) όπως φαίνεται από κάτω. (Σαν σημάδι αναφοράς μπορείτε να χρησιμοποιήσετε την κουκίδα που υπάρχει στις επίπεδες πλευρές του σωλήνα του διωστήρα.)
 - Κρατήστε τη βίδα ρύθμισης και σφίξτε το παξιμάδι ασφάλισης με κλειδί στο σωλήνα ράβδου ώθησης. Εάν η ράβδος ώθησης περιστρέφεται με παξιμάδι ασφάλισης, χρησιμοποιήστε κλειδιά τριών ανοιχτών άκρων, ένα για να συγκρατήσετε το σωλήνα ράβδου ώθησης, ένα για να κρατήσετε τη βίδα ρύθμισης και ένα για να γυρίσετε το παξιμάδι ασφάλισης.
 - Επαναλάβετε τα βήματα 5 έως 9C για τη ράβδο ώθησης καυσαερίων.

ΣΗΜΕΙΩΣΗ

Περιμένετε δέκα λεπτά προτού περιστρέψετε τον κινητήρα μετά από τη ρύθμιση των διωστήρων εμπρός ή πίσω κυλίνδρου. Αυτό αποσκοπεί στο να μπορέσουν τα ωστήρια να εκτονωθούν και βοηθάει να αποτραπεί ο κίνδυνος να στραβώσουν οι διωστήρες ή οι βαλβίδες. Προτού περιστρέψετε τον κινητήρα, οι διωστήρες πρέπει να γυρίζουν ελεύθερα και οι βαλβίδες να βρίσκονται στις έδρες τους (κλειστές).

- Περιμένετε δέκα λεπτά. Έχοντας επιλέξει μια σχέση μετάδοσης, χρησιμοποιήστε τον πίσω τροχό για να περιστρέψετε τον κινητήρα μέχρι τα ωστήρια των δύο πίσω κυλίνδρων φτάσουν στη χαμηλότερη θέση τους.
 - Επαναλάβετε τα βήματα 5 έως 9D για τον πίσω κύλινδρο.
 - Τοποθετήστε καπάκια συγκράτησης διωστήρων με ελατήρια στα καλύμματα των διωστήρων. Τοποθετήστε τα μπουζί και επιλέξτε νεκρά στο κιβώτιο ταχυτήτων.
10. Τοποθετήστε το κάλυμμα του εκκεντροφόρου. Δείτε το εγχειρίδιο σέρβις.
11. Τοποθετήστε το σύστημα εξάτμισης. Δείτε το εγχειρίδιο σέρβις.

12. Τοποθετήστε τη διάταξη φίλτρου αέρα. Ανατρέξτε στο φύλλο οδηγιών που περιλαμβάνεται στο ξεχωριστά αγορασμένο κιτ καθαρισμού αέρα υψηλής ροής Screamin' Eagle® (SE).

ΟΛΟΚΛΗΡΩΣΗ

ΣΗΜΕΙΩΣΗ

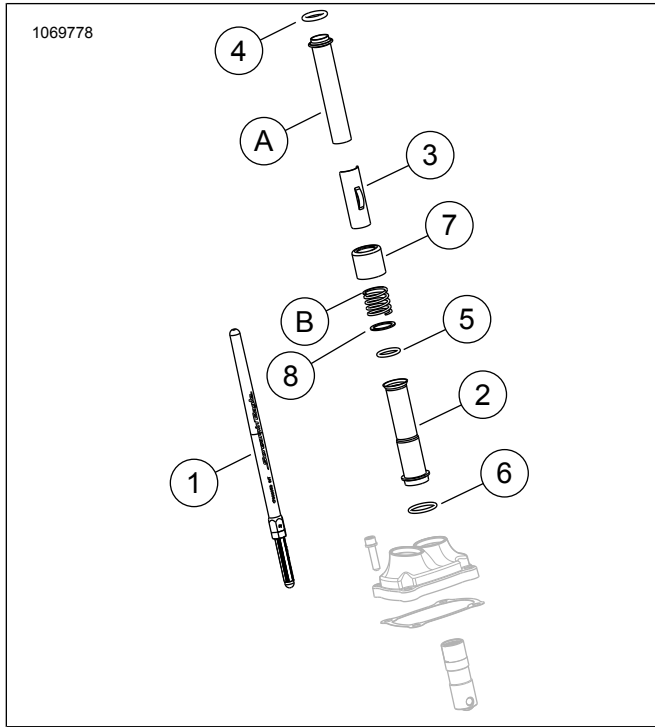
Κατά την τοποθέτηση αυτού του κιτ, πρέπει να βαθμονομήσετε εκ νέου τη μονάδα ECM. Σε περίπτωση που δεν βαθμονομήσετε εκ νέου τη μονάδα ECM κατάλληλα, μπορεί να προκληθεί σοβαρή ζημιά στον κινητήρα. (00399b)

- Κάτω πίσω τροχός πάνω από το έδαφος. Δείτε το εγχειρίδιο σέρβις.
- Εάν υπάρχει, οπλίστε το σύστημα ασφαλείας. Δείτε το εγχειρίδιο κατόχου.
- Τοποθετήστε την κύρια ασφάλεια. Δείτε το εγχειρίδιο σέρβις.
- Βεβαιωθείτε ότι το όχημα βρίσκεται στη νεκρά.
- Θέστε σε λειτουργία τον κινητήρα. Επαναλάβετε αρκετές φορές για να επαληθεύσετε τη σωστή λειτουργία.
- Χρησιμοποιώντας ειδικό εργαλείο, βαθμονομήστε ξανά ECM.
Ειδικό εργαλείο: DIGITAL TECHNICIAN II (HD-48650)
- Θέστε σε λειτουργία τον κινητήρα. Επαναλάβετε αρκετές φορές για να επαληθεύσετε τη σωστή λειτουργία.

ΕΚΚΕΝΤΡΟΦΟΡΟΣ ΣΤΡΩΣΙΜΑΤΟΣ

Ανατρέξτε στους ΚΑΝΟΝΕΣ ΟΔΗΓΗΣΗΣ ΣΤΡΩΣΙΜΑΤΟΣ στο εγχειρίδιο κατόχου για οδηγίες στρωσίματος οχήματος.

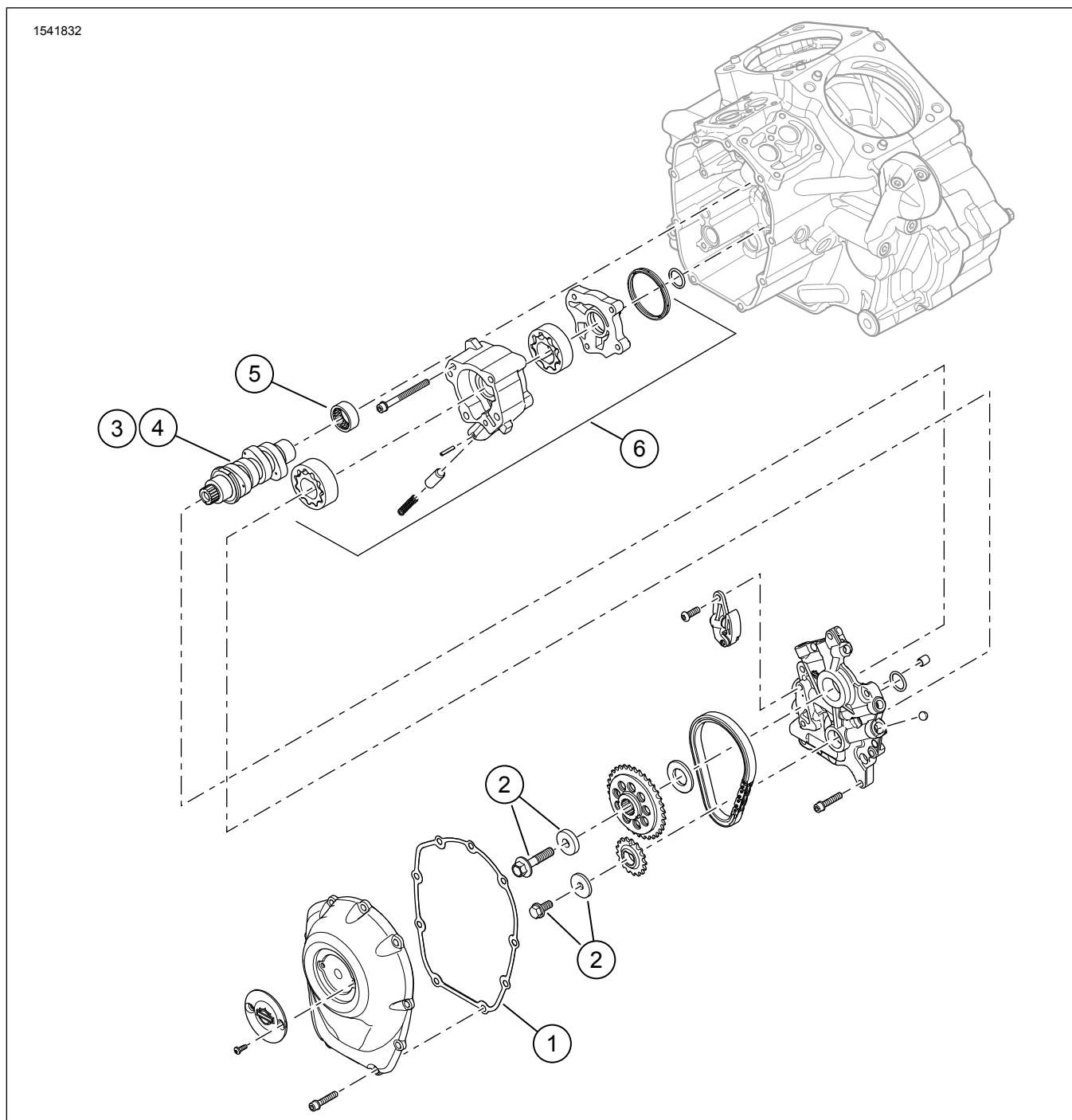
ΑΝΤΑΛΛΑΚΤΙΚΑ



Εικόνα 3. Ανταλλακτικά

Πίνακας 1. Πίνακας ανταλλακτικών

Στοιχείο	Περιγραφή (ποσότητα)	Εξάρτημα Αριθμός
1	Διάταξη διωστήρα (εισαγωγή) (2)	Δεν πωλείται χωριστά
1	Διάταξη διωστήρα (εξαγωγή) (2)	Δεν πωλείται χωριστά
2	Κάλυμμα διωστήρα, κάτω, χρώμιο (4) Κάλυμμα διωστήρα, κάτω, γυαλιστερό μαύρο (4)	17938-83 Δεν πωλείται χωριστά
3	Εξάρτημα συγκράτησης, κάλυμμα διωστήρα με ελατήριο, χρώμιο (4) Εξάρτημα συγκράτησης, κάλυμμα διωστήρα με ελατήριο, γυαλιστερό μαύρο (4)	Δεν πωλείται χωριστά
4	Δακτύλιος κυκλικής διατομής, κάλυμμα διωστήρων, πάνω (4)	11293
5	Δακτύλιος κυκλικής διατομής, κάλυμμα διωστήρων, κάτω (4)	11145A
6	Δακτύλιος κυκλικής διατομής, κάλυμμα διωστήρων, μέση (4)	11132A
7	Κολάρο σωλήνα διωστήρα, χρώμιο (4) Κολάρο σωλήνα διωστήρα, γυαλιστερό μαύρο (σετ με 4)	17945-36B 17900076
8	Ροδέλα (2)	6762D
Τα εργοστασιακά στοιχεία και το παραπάνω στοιχείο 7 "Κολάρο σωλήνα διωστήρα, χρώμιο" (MONO) χρησιμοποιούνται ξανά κατά την τελική συναρμολόγηση		
A	Επάνω κάλυμμα διωστήρων (2)	
B	Ελατήριο καλύμματος (2)	



Εικόνα 4. Ανταλλακτικά: Κιτ σταδίου 2 Screamin' Eagle για Milwaukee-Eight

Πίνακας 2. Ανταλλακτικά: Κιτ σταδίου 2 Screamin' Eagle για Milwaukee-Eight

Στοιχείο	Περιγραφή (ποσότητα)	Αριθμός εξαρτήματος
1	Παρέμβυσμα, κάλυμμα εκκέντρου	25700370
2	Κιτ συγκράτησης οδοντοτροχού μετάδοσης κίνησης εκκεντροφόρου	25566-06
3	Εκκεντροφόρος, SE8-447 (σε Κιτ 92500047A σταδίου 2, χρώμιο / 92500074A, γυαλιστερό μαύρο)	25400199
4	Εκκεντροφόρος, SE8-462 (σε κιτ σταδίου 2 92500058A, χρώμιο / 92500075A, γυαλιστερό μαύρο)	25400200
5	Ρουλεμάν, βελονοειδές (1) (πρέπει να αγοραστεί ξεχωριστά, αν χρειάζεται)	9215
6	Μηχανισμός αντλίας λαδιού (πρέπει να αγοραστεί ξεχωριστά, αν χρειάζεται)	62400247 ή 62400248