



SADULAKOTI KÖLARI JUHTMESTIKU PAIGALDUSKOMPLEKT (OSA 76000979)

ÜLDOSA

MÄRKUS.

Helisüsteem ja kõlarid ei hakka tööle kohe pärast paigaldamist, vaid need tuleb konfigurereida Harley-Davidsoni helirakenduse või Harley-Davidsoni volitatud edasimüüja kaudu.

Tabel 1.

Harley-Davidsoni Rockford Fosgate®-helisüsteem	
Komplekt	QR-kood
76000979	Ei kohaldu

MÄRKUS.

Harley-Davidsoni sõidukite eri põlvkonna kõlarid, võimendid ja juhtmestikud pole mõeldud koos töötama ja neid pole selle osas katsetatud. Optimaalse jõudluse ja ühilduvuse tagamiseks pidage nõu kohaliku edasimüüjaga.

Mudelid

Mudeli sobivuse teavet vaadake P&A jaemüügikataloogist või osade ja tarvikute jaotisest veebilehel www.harley-davidson.com (ainult inglise keeles).

Veenduge, et kasutate juhiste lehe uusimat versiooni, mille leiata aadressilt: h-d.com/isheets

Võtke ühendust Harley-Davidsoni klienditeeninduskeskusega +1-800-258-2464 (ainult USA) või +1-414-343-4056.

Paigaldusnõuded

Laadige alla Harley-Davidsoni helirakendus.

Kasutage seda komplekti koos teiste **Harley-Davidson Audio powered by Rockford Fosgate®** komplektidega.

Need juhtmed on mõeldud kasutamiseks **AINULT 2014 ja hilisemate** Harley-Davidsoni helisüsteemidega.

Need tooted saate tellida kohalikult Harley-Davidsoni edasimüüjalt.

- **2014. a ja uuem FLHTKSE, FLTRUSE ning Touring:** selleks paigalduseks on vajalik eraldi müüdava Harley-Davidsoni peavõimendi ja adapteri komplekti (tootekood 76000997) soetamine.
- **2014. a ja uuem FLHTKSE, FLTRUSE ning Touring:** selleks paigalduseks on vajalik eraldi müüdava Harley-Davidsoni peavõimendi paigalduskomplekti (tootekood 76000974 või 76001045) soetamine.
- **2014. aasta ja hilisemad FLHTKSE, FLTRUSE ning Touring:** selle paigaldamise jaoks võib olla vajalik eraldi Harley-Davidsoni sekundaarvõimendi komplekti (osa nr 76000975) ostmise. See sõltub sellest, kas sõidukil on 6 või enam kõlarit ja kuidas on võimendi kanalid määratud.

- **2014. a ja uuem FLHTKSE, FLTRUSE ja Touring:** selleks paigalduseks võib olla vajalik eraldi müüdava Harley-Davidson Stage 1 või 2 kõlarikomplekti (tootekood 76000986 või 76000987) soetamine.

▲ HOIATUS!

Juhi ja kaassõitja turvalisus oleneb sellest, kas komplekt on õigesti paigaldatud. Kasutage sobivaid hooldusjuhendi protseduure. Kui protseduur pole teile jõukohane või teil puuduvad õiged tööriistad, laske paigaldada Harley-Davidson®-i edasimüüjal. Selle komplekti vale paigaldamine võib põhjustada surma või raskeid vigastusi. (00333b)

Paigaldustööd on soovitatav lasta teha Harley-Davidsoni edasimüüja tehnikul.

Komplekti sisu

Vt Joonis 10 ja Tabel 2.

ETTEVALMISTAMINE

▲ HOIATUS!

Sõiduki juhusliku käivitumise vältimiseks, mis võib põhjustada surma või raskeid vigastusi, eemaldage enne jätkamist peakaitse. (00251b)

MÄRKUS.

See juhiste leht viitab hooldusjuhendi teabele. Paigaldamiseks on vajalik selle aasta/mudeli mootorrattaste juhend. See on saadaval Harley-Davidson®-i edasimüüjate juures.

1. Eemaldage vasak- ja parempoolne sadulakott (v.a Tri-Glide).
2. Eemaldage vasak- ja parempoolne küljekate.
3. Eemaldage peakaitse.

MÄRKUS.

Turvalisusega mudelid: Keelake turvasüsteem.

4. Eemaldage iste.

PAREMPOOLNE SADULAKOTT

MÄRKUS.

Puurimine võib erineda paigaldatavate kõlarite ja võimendite arvust. **ÄRGE** puurige auke enne, kui on selge, kuidas tuleb kõlarid paigaldada.

Kui vasakus sadulakotis on ainult peamine võimendi, siis puurige ainult üks 3/4-tolline ava, nagu on määratletud **Juhtmestiku paigaldamine ilma teisese võimendita**.



Kui teisene võimendi on olemas, siis jätkake **Juhtmestiku paigaldamine teisese võimendi olemasolul** ja puurige 2 auku, kasutades augusaagi.

Need avad võivad juba parempoolsest sadulakotis olemas olla, kui teisene võimendi oli paigaldatud enne käesolevat paigaldust. Sellisel juhul šabloon ei kasutata.

1. Joonis 1 Asetage šabloon (2) paremale sadulakotile (1).

a. Kinnitage šabloon teibi abil.

2. **MÄRKUS.**

Olge äärmiselt ettevaatlik, et värvitud pinda mitte kahjustada.

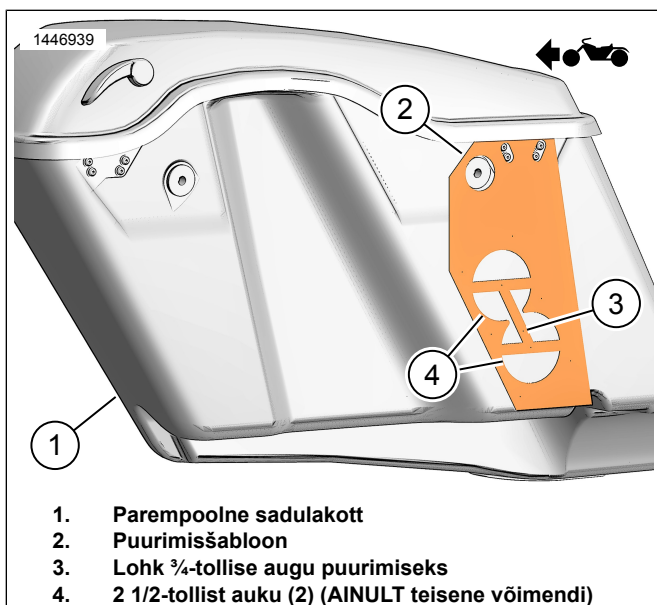
Muutke parempoolset sadulakotti.

a. Tsentreerige puurimise asukohad.

b. **Tihendiga auk:** kui on olemas ja kasutatakse ainult peamist võimendit, siis kasutage 19 mm (3/4-tollist) puuriotsikut.

c. **Sisemine juhtmestiku auk: AINULT siis, kui on olemas ja kasutatakse teisest võimendit,** tuleks kasutada 63,5 mm (2 1/2-tollist) augusaagi.

d. Siluge ava pinda kergelt lihvides.



Joonis 1. Parempoolse sadulakoti šabloon

JUHTMESTIKU PAIGALDAMINE ILMA SEKUNDAARSE VÕIMENDITA

MÄRKUS.

Eemaldage võimendi kate vasakpoolsest sadulakotist võimendi all, pistiku lähedal asuva kõlaripistiku juurde pääsemiseks. Võimendi võib hõlpsama juurdepääsu saamiseks klambrist eemaldada.

1. **MÄRKUS.**

Võib olla vajalik võimendi kinnitusklambrist eemaldamine.

Ühendage kõlari juhtmestik vasaku sadulakoti võimendiga.

a. Joonis 2 Leidke juhtmestik 69202532 (2).

b. Joonis 3 Ühendage kõlariühendus (1) sisemisest juhtmestiku ühendusest (2) lahti.

c. Ühendage juhtmestiku konnektor (2) kõlari konnektoriga (1).

2. Joonis 4 Paigaldage vasaku kõlari juhtmestik.

a. Vedage juhtmestik (1), nagu näidatud.

b. Koorige juhtmestiku kanalil olev teip.

c. Kandke juhtmestiku kanal, nagu näidatud.

3. Joonis 5 Paigaldage parema kõlari juhtmestik.

a. Joonis 2 Leidke juhtmestik 69202533 (3).

b. Vedage juhtmestik (2), nagu näidatud.

c. Alustage juhtmestiku ülemisest kanalist ja liikuge sadulakotti läbiva tihendi poole.

MÄRKUS.

Kontrollige juhtmestiku paigutuse **ENNE** teibikatte eemaldamist ja kanali sadulakotile kinnitamist. Juhtmestiku pikkust on **VÄGA** raske reguleerida, kui mitu kanalit on oma kohale kinnitatud.

d. Koorige juhtmestiku kanalil olev teip.

e. Kandke juhtmestiku kanal, nagu näidatud.

f. Viige juhtmestik (2) läbi tihendi ava.

g. Paigaldage tihend (3) juhtmestikule (2).

h. Reguleerige tihendit (3) vastavalt vajadusele ja paigaldage sadulakotti.

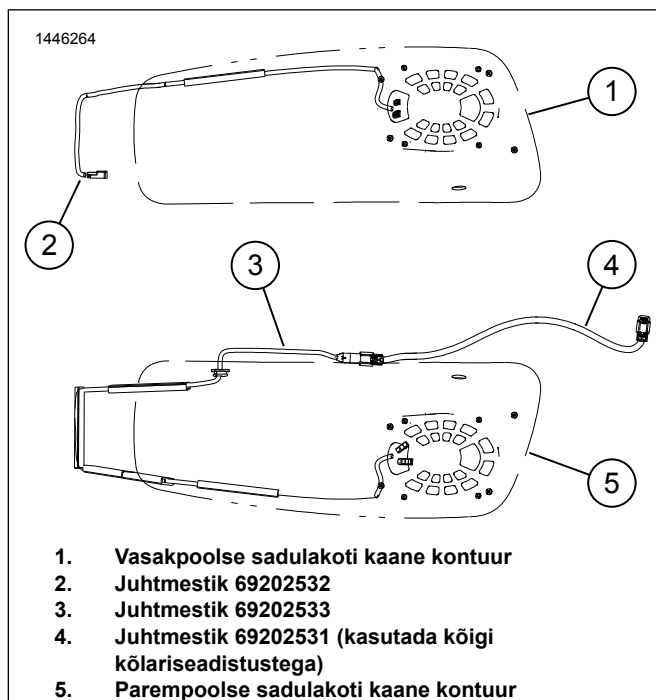
4. Joonis 2 Leidke juhtmestik 69202531 (4).

a. Ühendage 4-viiguline 69202531 (4) parempoolse küljekarbi all peamise võimendi juhtmestiku konnektoriga [351A].

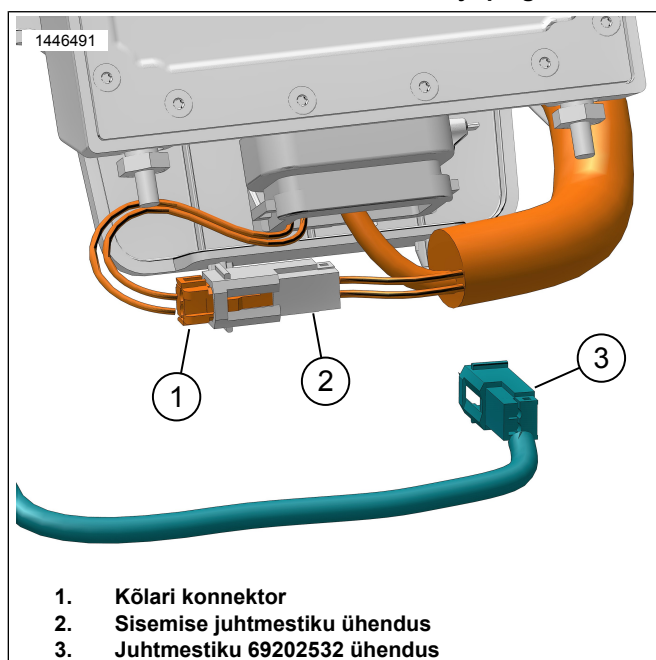
5. Joonis 5 Ühendage juhtmestikud (1 ja 2).

6. Kinnitage juhtmed kaablikinnitite abil.

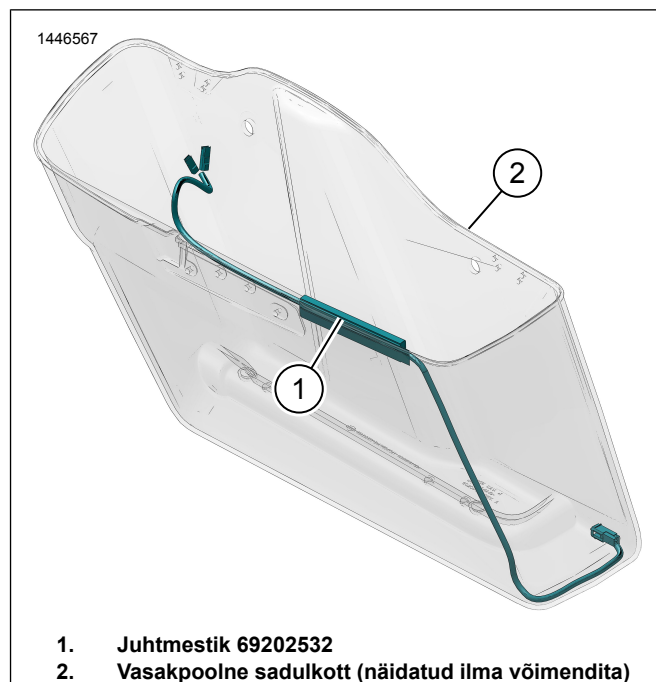
a. Veenduge, et sadulakoti eemaldamiseks oleks piisavalt juhtmestiku pikkust, et juhtmestik ei takistaks dünaamilist liikumist ja et oleks sõiduki kõigi liikuvate osadega piisav vahemaa.



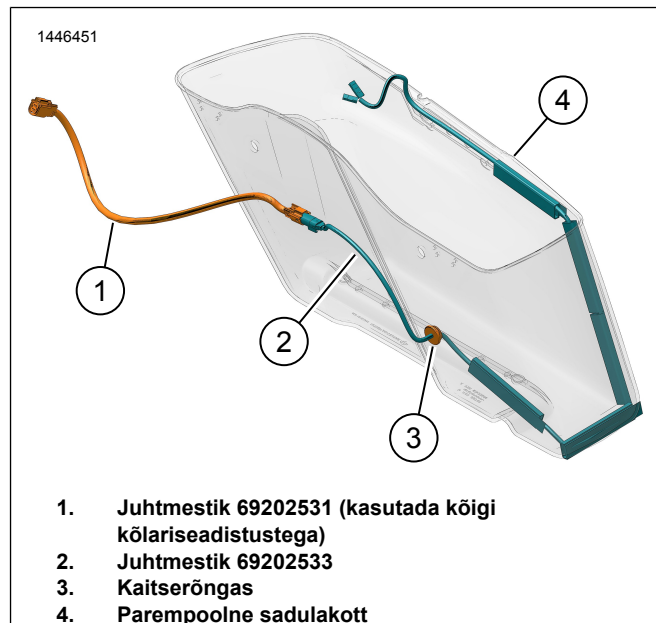
Joonis 2. Juhtmestiku seadistus ja paigutus



Joonis 3. Vasakpoolse sadulakoti kõlari ühendus



Joonis 4. Vasakpoolse sadulakoti juhtmestiku paigutus



Joonis 5. Parempoolse sadulakoti juhtmestiku paigutus (ilma võimendita)

JUHTMESTIKU PAIGALDAMINE KOOS SEKUNDAARSE VÕIMENDIGA

MÄRKUS.

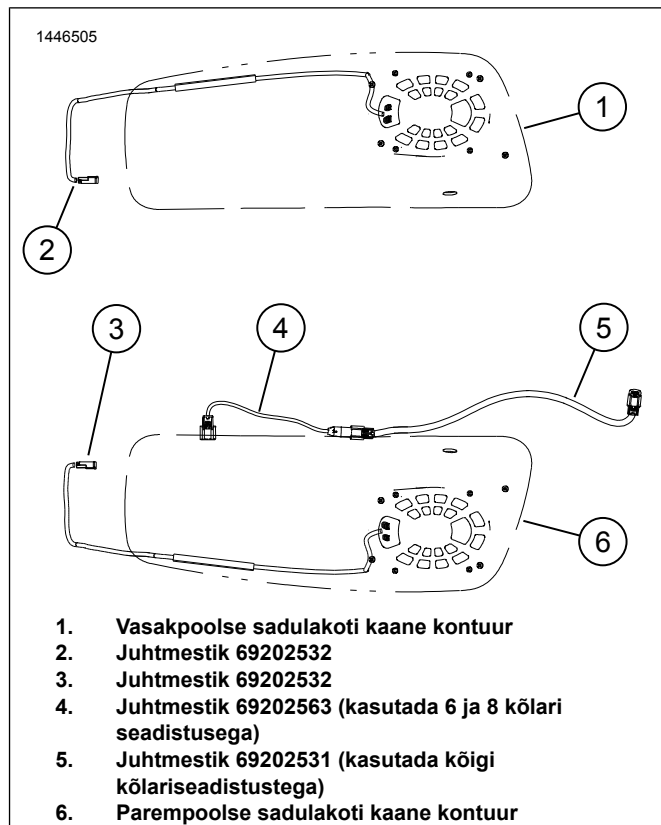
Kui Tour-Paki kõlarid või gondli alumised kõlarid olid enne seda paigaldust ühendatud peamise võimendi külge, tuleb need peamise võimendi juhtmestikust lahti ühendada [351] juures. Need ühendatakse uuesti sekundaarse võimendi juhtmestikuga [352A_2] ja [352A_2] juures.

Eemaldage võimendi kate vasakpoolsest sadulakotist võimendi all, pistiku lähedal asuva kõlaripistiku juurde pääsemiseks. Võimendi võib hõlpsama juurdepääsu saamiseks klambrist eemaldada.

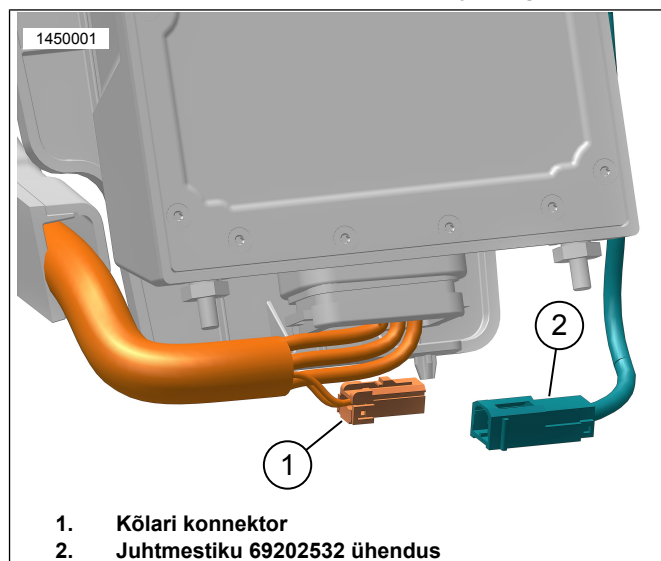
MÄRKUS.

Kui teisene võimendi ei ole veel paigaldatud, vt komplektis olevaid juhiseid, et puurida augusae abil 2 1/2-tollist auku parempoolsesse sadulakotti. Joonis 1

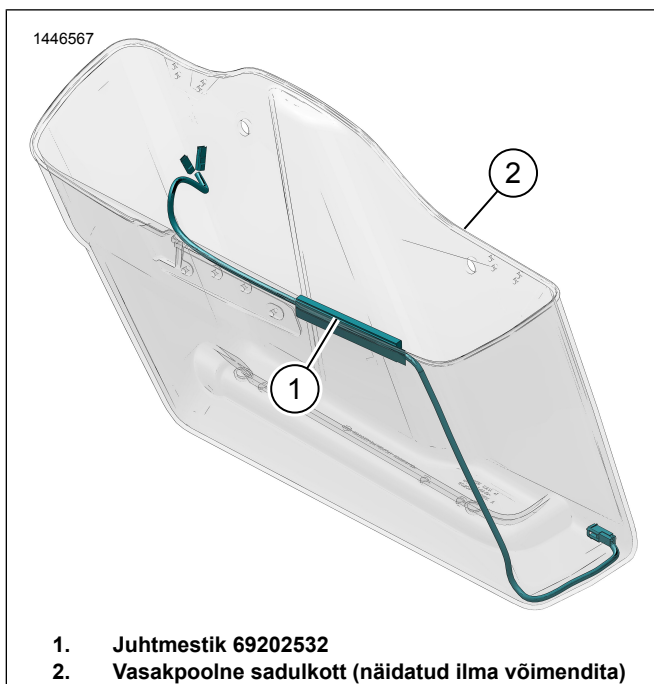
1. Ühendage kõlari juhtmestik vasaku sadulakoti võimendiga.
 - a. Joonis 6 Leidke juhtmestik 69202532 (2).
 - b. Joonis 3 Ühendage kõlariühendus (1) sisemisest juhtmestiku ühendusest (2) lahti.
 - c. Ühendage juhtmestiku konnektor (2) kõlari konnektoriga (1).
2. Joonis 8 Paigaldage vasaku kõlari juhtmestik.
 - a. Vedage juhtmestik (1), nagu näidatud.
 - b. Koorige juhtmestiku kanalil olev teip.
 - c. Kandke juhtmestiku kanal, nagu näidatud.
 - d. Paigaldage võimendi ja kate (kui see on eemaldatud) vasakusse sadulakotti.
Moment: 13,5 N·m (119 in-lbs)
3. Ühendage kõlari juhtmestik parema sadulakoti võimendiga.
 - a. Joonis 6 Leidke juhtmestik 69202532 (3).
 - b. Joonis 7 Ühendage juhtmestiku konnektor (2) kõlari konnektoriga (1).
4. Joonis 9 Paigaldage parema kõlari juhtmestik.
 - a. Vedage juhtmestik (3), nagu näidatud.
 - b. Koorige juhtmestiku kanalil olev teip.
 - c. Kandke juhtmestiku kanal, nagu näidatud.
5. Joonis 6 Leidke juhtmestikud 69202563 (4) ja 69202531 (5).
6. Joonis 9 Ühendage juhtmestikud 69202531 (1) ja 69202563 (2).
 - a. Ühendage 4-viiguline 69202531 (1) ots parempoolse küljekarbi all peamise võimendi juhtmestiku konnektoriga [351A].
7. Ühendage juhtmestik 69202563 (2) sadulakotiga.
8. Kinnitage juhtmed kaablikinnitite abil.
9. Paigaldage võimendid ja katted, kui need on eemaldatud.
 - a. Pingutage katte kruvisid.
Moment: 13,5 N·m (119 in-lbs) *Võimendi katte kruvi*



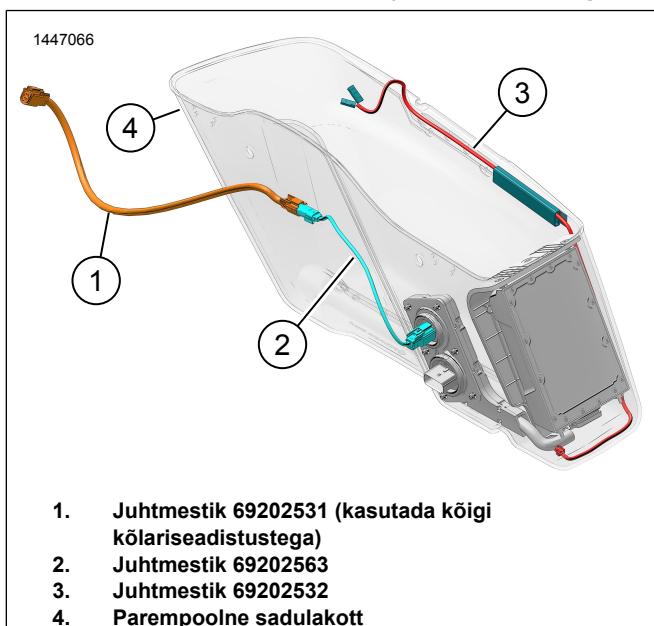
Joonis 6. Juhtmestiku seadistus ja paigutus



Joonis 7. Vasakpoolse sadulakoti kõlari ühendus, parempoolne on sarnane



Joonis 8. Vasakpoolse sadulkoti juhtmestikimbu paigutus



Joonis 9. Parempoolse sadulakoti juhtmestiku paigutus (koos võimendiga)

KÖLARI RIISTVARA

- Joonis 10 Kõlarite paigaldamiseks kasutage kõlarite riistvara kruvisid ja tihendeid (8, 9, 10).
- Juhised ja pöördemomendi väärtused leiate kõlarikomplektist.

KOMPLEKTEERIGE

MÄRKUS.

Helisüsteemi kahjustamise vältimiseks veenduge enne peakaitsme paigaldamist, et süütelüliti oleks asendis OFF (VÄLJAS.).

- Paigaldage peakaitse.

2. MÄRKUS.

Kontrollige enne välise gondli paigaldamist, et kõlarid töötavad õigesti. Pidage meeles, et kuni välise gondli paigaldamiseni võite kuulda suminaid, kriginaid ja klõbinaid.

Keerake süütelüliti asendisse ON (SEES), kuid ÄRGE sõidukit käivitage.

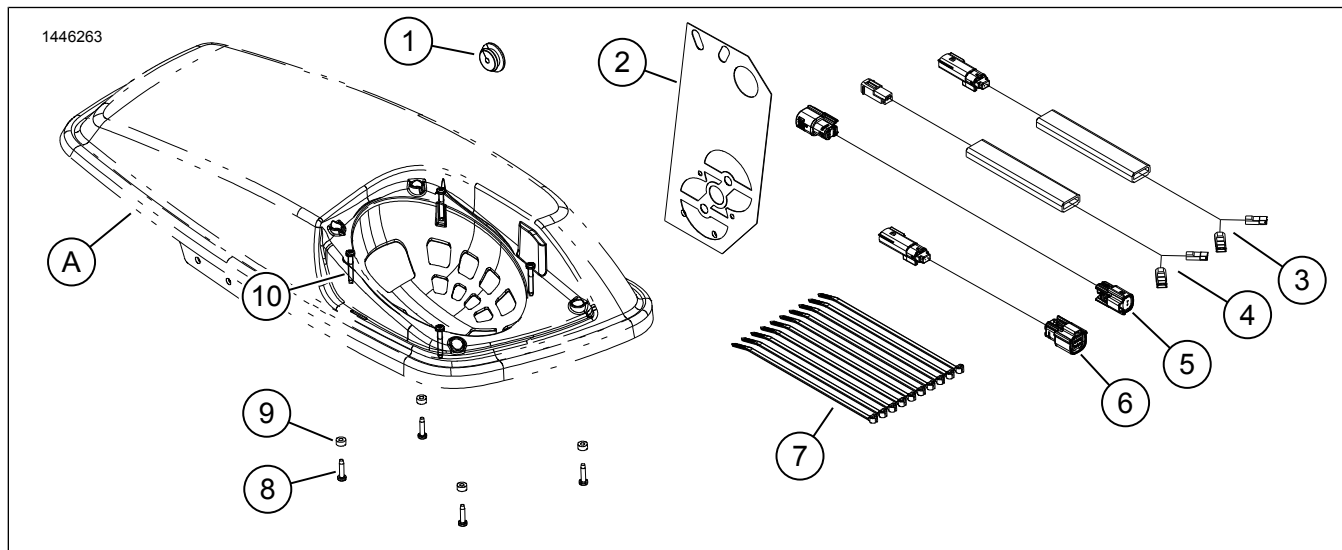
- Veenduge, et kõik kõlarid töötaksid ja eesmine/tagumine hajuti töötaks korralikult. Kui ei, kontrollige kõlari juhtmestikku.
- Paigaldage iste.
- Paigaldage vasak- ja parempoolne küljekate.
- Paigaldage vasak- ja parempoolne sadulakott (v.a Tri-Glide).

RAKENDUSE HÄÄLESTUS

- [Unresolved graphic link \(id=40119-100120\)](#) Juurdepääs helisüsteemile.
 - Seadme (1) sidumine süsteemiga.
 - Sõiduki helisüsteemi seadistamiseks avage rakenduste menüüd (2).
- [Unresolved graphic link \(id=40119-100121\)](#) Peamenüü kuva.
 - Peamenüü ikoon (1).
 - Lähtestage või muutke PIN-koodi (2).
 - Muutke ja nimetage oma süsteem ümber (3).
 - Kohandage peamenüüd rattapildiga (4).
 - Bluetooth-ühenduse indikaator. Läbiva kaldkriipsuga sümbol näitab: Pole ühendatud (5).
- [Unresolved graphic link \(id=40119-100122\)](#) Seadistusmenüü kuva.
 - Seadistusmenüü ikoon (1).
 - Kasutage QR-koodi (2) skannimist iSheetil.
 1. või 2. etapi kõlarite käsitsi seadistamine, kõlarite asukoht ja valge müra kõlarite asukohtade määramiseks.
- [Unresolved graphic link \(id=40119-100123\)](#) Ekvalaiseri seadistuskuva.
 - Ekvalaiseri seadistusikoon (1).
 - Häälestage 7-ribalised ekvalaiseri (2) sagedused.

- c. Kohandatud või eelseadistatud ekvalaiseri valikud (3).
5. [Unresolved graphic link \(id=40119-100124\)](#) Diagnostikamenüü kuva.
- a. Diagnostikamenüü ikoon (1) kuvab helisüsteemi olekut.
- b. Avage kõlarite testimise kuva (2).
- c. Värskendab kõlarite ja võimendite olekut (3) pärast komponentide parandust.
- d. Valige kõlar valge müra (4) testi ja funktsioonide jaoks.
- e. Minge tagasi diagnostikamenüü kuvale (5).

HOOLDATAVAD OSAD



Joonis 10. Varuosad, gondli alaosa kõlarid

Tabel 2. Hooldatavad osad

Üksus	Kirjeldus (kogus)	Tootenumbr
1	Kaitserõngas	12100167
2	Puurimisšabloon	Ei müüda eraldi
3	Sisemine kõlari juhtmestik, parempoolne sadulakott (kasutada ainult 4 kõlari süsteemiga)	Ei müüda eraldi
4	Sisemine kõlari juhtmestik, vasakpoolne sadulakott (2)	Ei müüda eraldi
5	Kiirkäivituse juhtmestik, pikk (kasutada kõigi kõlariseadistustega)	Ei müüda eraldi
6	Kiirkäivituse juhtmestik, lühike (kasutada 6 ja 8 kõlari seadistusega)	Ei müüda eraldi
7	Kaablikinnitid (10)	10006
8	Kruvi, lühike (8)	10200351
9	Seib, kummist (8)	10300066
10	Kruvi, pikk (8)	10200095
Esemed, mis on juhendis mainitud, kuid ei kuulu komplekti.		
A	Sadulakoti kaas	