



SADA PRO MONTÁŽ KABELOVÉHO SVAZKU REPRODUKTORU V SEDLOVÉ BRAŠNĚ (Č. DÍLU 76000979)

OBECNÉ INFORMACE

POZNÁMKA

Nově namontovaný audiosystém a reproduktory nebudou přehrávat zvuk, pokud nebudou nakonfigurovány pomocí aplikace Harley-Davidson Audio nebo v autorizovaném dealerství Harley-Davidson.

Tabulka 1.

Harley-Davidson Audio od společnosti Rockford Fosgate®	
Sada	QR kód
76000979	Není k dispozici

POZNÁMKA

Různé generace reproduktorů, zesilovačů a kabeláže pro motocykly Harley-Davidson nebyly navrženy ani testovány tak, aby fungovaly dohromady. Chcete-li zajistit optimální výkon a kompatibilitu, obraťte se na své dealerství.

Modely

Informace o příslušenství pro jednotlivé modely naleznete v maloobchodním katalogu náhradních dílů a příslušenství nebo v části věnované náhradním dílům a příslušenství na stránce www.harley-davidson.com (pouze v angličtině).

Ujistěte se, že používáte nejaktuálnější verzi listu s pokyny dostupnými na: h-d.com/isheets

Kontaktujte zákaznické centrum Harley-Davidson na čísle 1-800-258-2464 (pouze USA) nebo 1-414-343-4056.

Požadavky na montáž

Stáhněte si audio aplikaci Harley-Davidson.

Tuto sadu používejte společně s dalšími sadami **Harley-Davidson Audio využívajících Rockford Fosgate®**.

Tento kabelový svazek je určen **POUZE** pro použití na audio systémech Harley-Davidson z **roku 2014 a novějších**.

Tyto položky jsou k dostání u vašeho dealerství Harley-Davidson.

- **Modely FLHTKSE, FLTRUSE a Touring z roku 2014 a novější:** Tato montáž vyžaduje samostatný nákup sady primárního zesilovače a dongle Harley-Davidson (č. dílu 76000997).
- **Modely FLHTKSE, FLTRUSE a Touring z roku 2014 a novější:** Tato montáž vyžaduje samostatný nákup primárního zesilovače Harley-Davidson (č. dílu 76000974 nebo 76001045).

- **Modely FLHTKSE, FLTRUSE a Touring z roku 2014 a novější:** Tato montáž může vyžadovat samostatný nákup sady sekundárního zesilovače Harley-Davidson (č. dílu 76000975). To závisí na tom, zda existuje šest nebo více reproduktorů a jak jsou přiřazeny kanály zesilovače.
- **Modely FLHTKSE, FLTRUSE a Touring z roku 2014 a novější:** Pro tuto montáž může být vyžadován samostatný nákup sady reproduktorů Harley-Davidson Stage 1 nebo 2 (č. dílu 76000986 nebo 76000987).

▲ VAROVÁNÍ

Na správné montáži této sestavy závisí bezpečnost jezdce a spolujezdce. Použijte odpovídající postupy uvedené v servisní příručce. Pokud daný postup přesahuje vaše schopnosti nebo pro něj nemáte vhodné nářadí, svěřte provedení montáže prodejci Harley-Davidson. Nesprávná montáž této sestavy může vést k vážnému poranění či smrti. (00333b)

Doporučujeme, aby montáž provedl technikem v dealerství Harley-Davidson.

Obsah sady

Viz Ilustrace 10 a Tabulka 2.

PŘÍPRAVA

▲ VAROVÁNÍ

Aby nedošlo k nechtěnému nastartování motocyklu, který by mohlo způsobit vážné poranění nebo smrt, vyjměte hlavní pojistku. (00251b)

POZNÁMKA

Tento návod odkazuje na informace v servisní příručce. Pro tuto montáž je nutná servisní příručka pro tento model / modelový rok motocyklu. Příručka je k dostání u prodejců motocyklů Harley-Davidson.

1. Odmontujte levou a pravou sedlovou brašnu (kromě modelů Tri-Glide).
2. Demontujte levý a pravý boční kryt.
3. Vyjměte hlavní pojistku.

POZNÁMKA

Modely se zabezpečením: Vypněte systém zabezpečení.

4. Demontujte sedlo.



PRAVÁ SEDLOVÁ BRAŠŇA

POZNÁMKA

Vrtání se může lišit podle počtu montovaných reproduktorů a zesilovačů. **NEVRTEJTE** žádné otvory, dokud nebudete znát přesnou montáž reproduktoru.

Pokud je v levé sedlové brašně přítomen pouze primární zesilovač, vyvrtejte pouze jeden 3/4palcový otvor, jak je definováno v části **Montáž kabelového svazku bez sekundárního zesilovače**.

Pokud je přítomen sekundární zesilovač, pokračujte k části **Montáž kabelového svazku se sekundárním zesilovačem** a vyvrtejte dva otvory pomocí pily na díry.

Otvory mohou v pravé sedlové brašně již existovat, pokud byl před touto montáží namontován sekundární zesilovač. V tom případě šablonu nepoužijete.

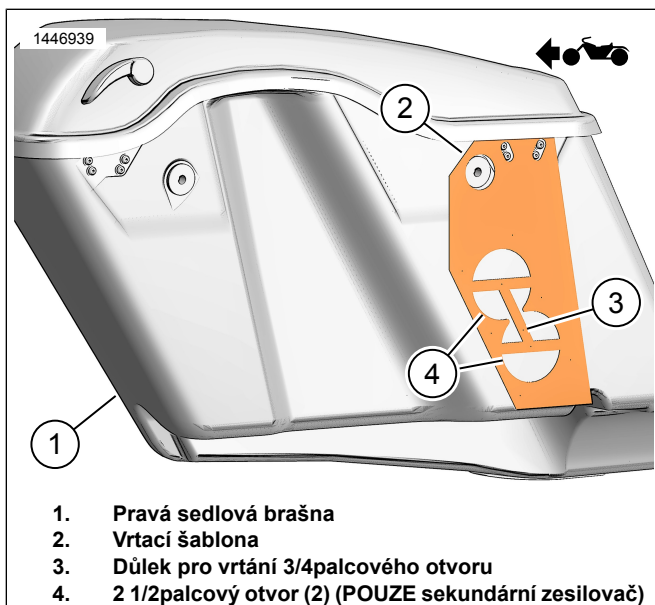
1. Ilustrace 1 Umístěte šablonu (2) na pravou sedlovou brašnu (1).
 - a. Šablonu zajistěte pomocí pásky.

2. POZNÁMKA

Buďte velmi opatrní, abyste nepoškodili lakované povrchy.

Upravte pravou sedlovou brašnu.

- a. Vystředte polohy otvorů pro vrtání.
- b. **Otvor průchodky:** Pokud je přítomen a používán pouze primární zesilovač, použijte 19mm vrták.
- c. **Otvor pro vnitřní kabelový svazek: POUZE pokud je přítomen a používán sekundární zesilovač,** použijte 63,5mm pilu na díry.
- d. Otvor očistěte tak, že jej lehce obrousíte pískem.



Ilustrace 1. Šablona pravé sedlové brašny

MONTÁŽ KABELOVÉHO SVAZKU BEZ SEKUNDÁRNÍHO ZESILOVAČE

POZNÁMKA

Z levé sedlové brašny odmontujte kryt zesilovače, abyste získali přístup ke konektoru reproduktoru pod zesilovačem v blízkosti konektoru zesilovače. Zesilovač můžete vyjmout z držáku, abyste měli snadnější přístup.

1. POZNÁMKA

Zesilovač může být nutné vyjmout z držáku.

Připojte kabelový svazek reproduktoru k zesilovači v levé sedlové brašně.

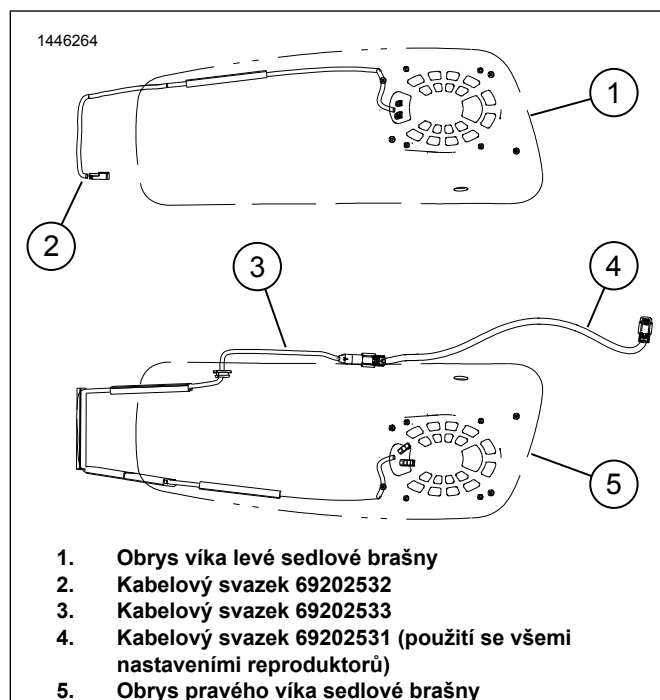
- a. Ilustrace 2 Najděte kabelový svazek 69202532 (2).
 - b. Ilustrace 3 Odpojte konektor reproduktoru (1) od vnitřního konektoru kabelového svazku (2).
 - c. Připojte konektor kabelového svazku (2) ke konektoru reproduktoru (1).
2. Ilustrace 4 Namontujte kabelový svazek levého reproduktoru.
 - a. Kabelový svazek (1) ved'te podle obrázku.
 - b. Lepicí pásku nalepte na přívaděč kabelů kabelového svazku.
 - c. Kabelový svazek připevněte podle obrázku.
 3. Ilustrace 5 Namontujte kabelový svazek pravého reproduktoru.
 - a. Ilustrace 2 Najděte kabelový svazek 69202533 (3).
 - b. Kabelový svazek (2) ved'te podle obrázku.
 - c. Začněte s horním přívaděčem kabelů kabelového svazku a pokračujte k průchodce, která prochází sedlovou brašnou.

POZNÁMKA

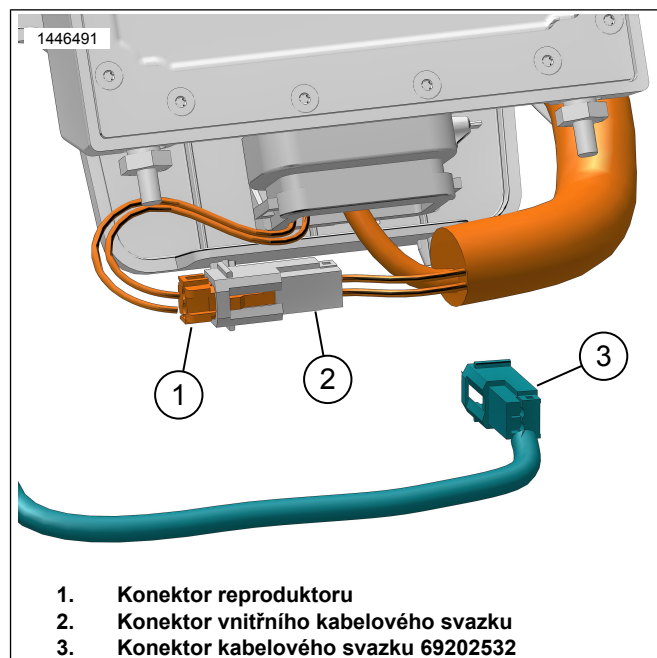
Zkontrolujte umístění kabelového svazku **PŘED** odlepením zadních stran pásek a použitím přívaděčů kabelů k sedlové brašně. Délku kabelového svazku bude **EXTRÉMNĚ** obtížné upravit, jakmile bude na svém místě přichyceno více kusů přívaděče.

- d. Lepicí pásku nalepte na přívaděč kabelů kabelového svazku.
- e. Kabelový svazek připevněte podle obrázku.
- f. Kabelový svazek (2) ved'te přes otvor průchodky.
- g. Namontujte průchodku (3) na kabelový svazek (2).
- h. Podle potřeby nastavte průchodku (3) a namontujte ji do sedlové brašny.

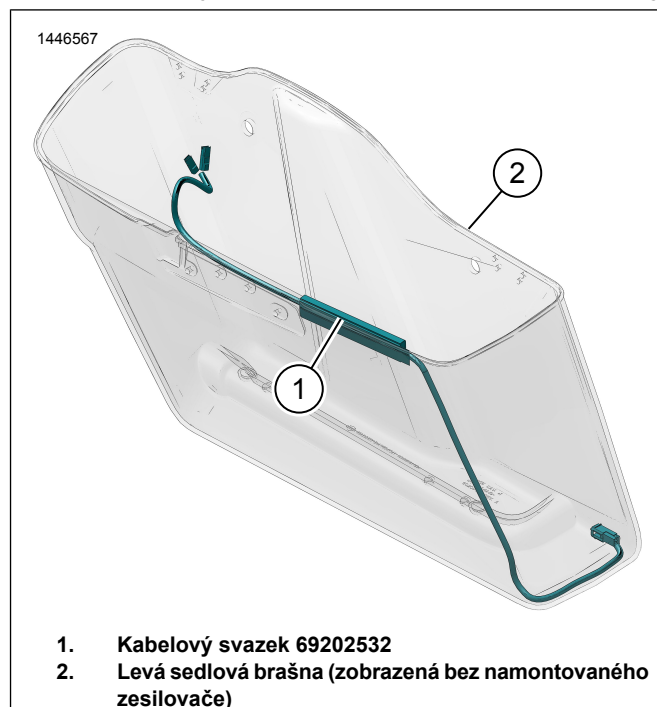
4. Ilustrace 2 Najděte kabelový svazek 69202531 (4).
 - a. Připojte 4cestný 69202531 (4) ke konektoru primárního zesilovače [351A] pod pravým bočním krytem.
5. Ilustrace 5 Připojte kabelový svazek (1 a 2)
6. Upevněte kabelové svazky pomocí upevňovacích pásek.
 - a. Zkontrolujte, že délka kabelu je dostatečná, aby bylo možné vyjmout sedlovou brašnu a aby kabelový svazek nebránil dynamickému pohybu a měl dostatečnou vůli pro všechny pohyblivé části motocyklu.



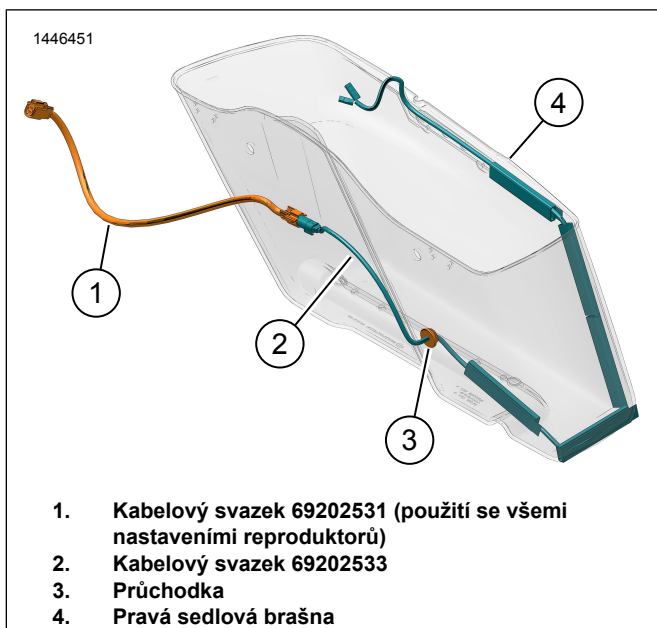
Ilustrace 2. Nastavení a vedení kabelového svazku



Ilustrace 3. Připojení reproduktoru do levé sedlové brašny



Ilustrace 4. Vedení kabelového svazku levé sedlové brašny



Ilustrace 5. Vedení kabelového svazku pravé sedlové brašny (bez zesilovače)

MONTÁŽ KABELOVÉHO SVAZKU SE SEKUNDÁRNÍM ZESILOVAČEM

POZNÁMKA

Pokud byly reproduktory Tour-Pak nebo reproduktory v dolním dílu kapotáže před touto montáží připojeny k primárnímu zesilovači, musí být od primárního zesilovače odpojeny v [351]. Budou znovu připojeny ke kabelovému svazku sekundárního zesilovače v [352A_2] a [352A_2].

Z levé sedlové brašny odmontujte kryt zesilovače, abyste získali přístup ke konektoru reproduktoru pod zesilovačem v blízkosti konektoru zesilovače. Zesilovač můžete vyjmout z držáku, abyste měli snadnější přístup.

POZNÁMKA

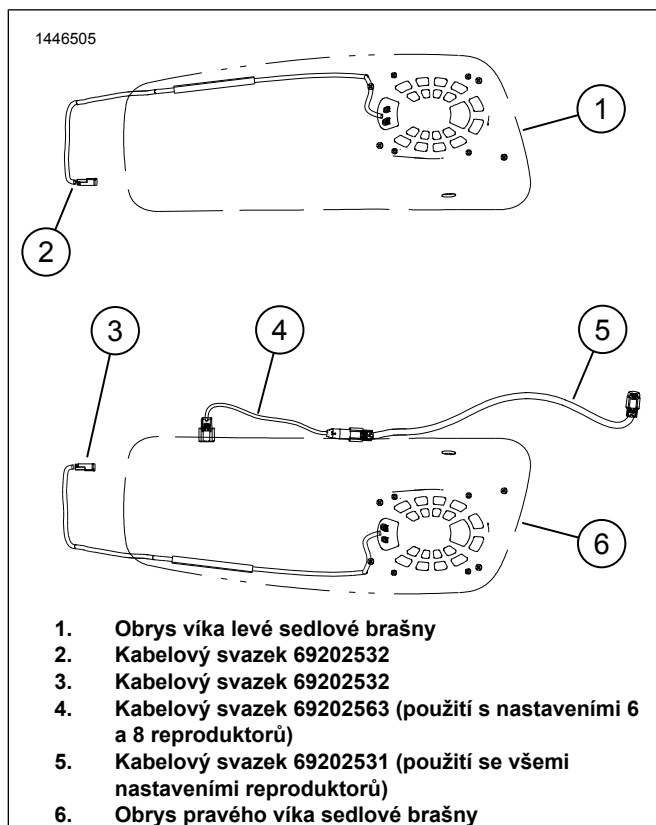
Pokud sekundární zesilovač ještě nebyl namontován, přečtěte si pokyny v této sadě pro vrtání 2 1/2palcových otvorů do pravé sedlové brašny pomocí pily na dřevo. Ilustrace 1

1. Připojte kabelový svazek reproduktoru k zesilovači v levé sedlové brašně.
 - a. Ilustrace 6 Najděte kabelový svazek 69202532 (2).
 - b. Ilustrace 3 Odpojte konektor reproduktoru (1) od vnitřního konektoru kabelového svazku (2).
 - c. Připojte konektor kabelového svazku (2) ke konektoru reproduktoru (1).
2. Ilustrace 8 Namontujte kabelový svazek levého reproduktoru.
 - a. Kabelový svazek (1) vedte podle obrázku.
 - b. Lepicí pásku nalepte na přivaděč kabelů kabelového svazku.
 - c. Kabelový svazek připevněte podle obrázku.

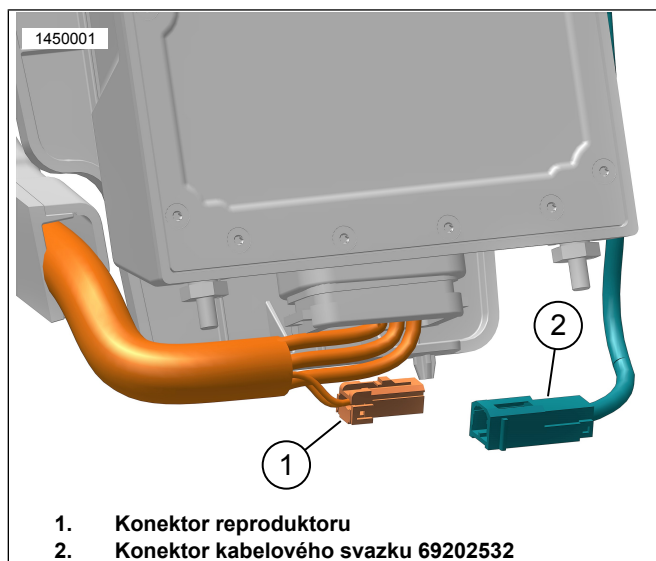
- d. Znovu namontujte zesilovač a kryt (pokud byl odstraněn) do levé sedlové brašny.

Krouticí moment: 13,5 N·m (119 in-lbs)

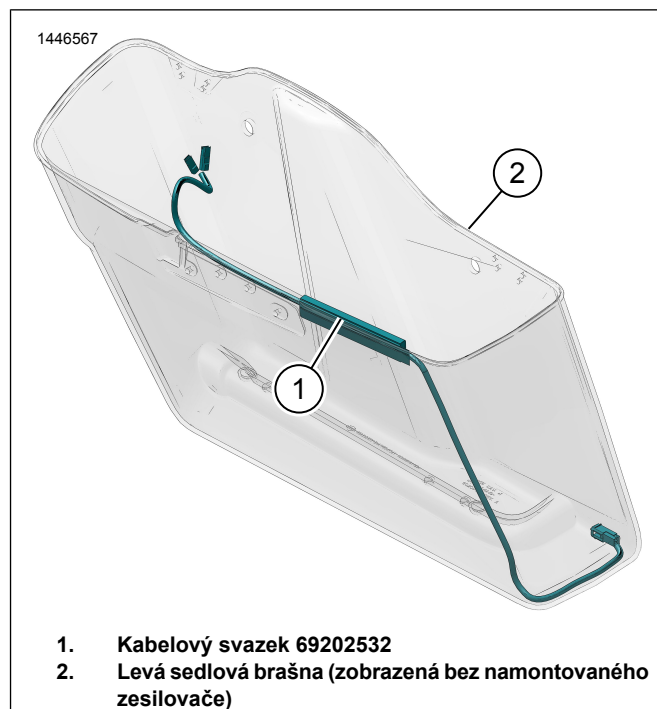
3. Připojte kabelový svazek reproduktoru k zesilovači v pravé sedlové brašně.
 - a. Ilustrace 6 Najděte kabelový svazek 69202532 (3).
 - b. Ilustrace 7 Připojte konektor kabelového svazku (2) ke konektoru reproduktoru (1).
4. Ilustrace 9 Namontujte kabelový svazek pravého reproduktoru.
 - a. Kabelový svazek (3) vedte podle obrázku.
 - b. Lepicí pásku nalepte na přivaděč kabelů kabelového svazku.
 - c. Kabelový svazek připevněte podle obrázku.
5. Ilustrace 6 Najděte kabelový svazek 69202563 (4) a 69202531 (5).
 - a. Připojte konec 4cestného 69202531 (1) ke konektoru primárního zesilovače [351A] pod pravým bočním krytem.
7. Připojte kabelový svazek 69202563 (2) k sedlové brašně.
8. Upevněte kabelové svazky pomocí upevňovacích pásek.
9. Namontujte zesilovače a kryty, pokud byly odstraněny.
 - a. Utáhněte šrouby krytu.
Krouticí moment: 13,5 N·m (119 in-lbs) Šroub krytu zesilovače



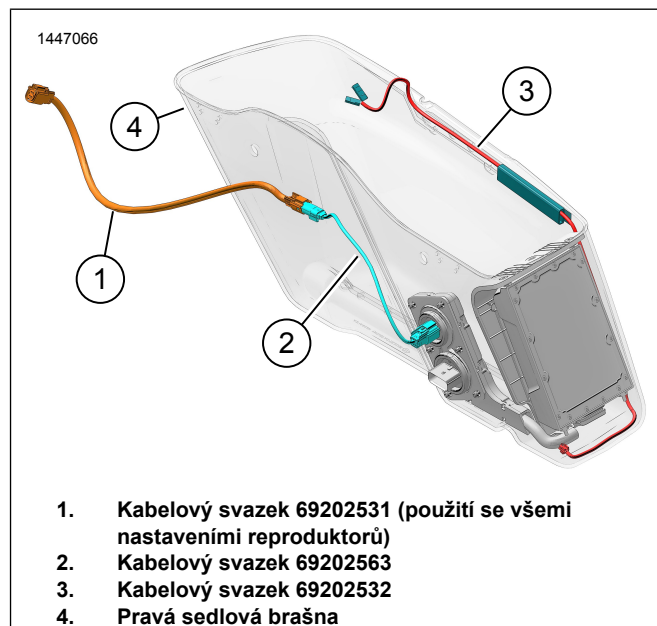
Ilustrace 6. Nastavení a vedení kabelového svazku



Ilustrace 7. Připojení reproduktoru do levé sedlové brašny (pravá je podobná)



Ilustrace 8. Vedení kabelového svazku levé sedlové brašny



Ilustrace 9. Vedení kabelového svazku pravé sedlové brašny (se zesilovačem)

SPOJOVACÍ MATERIÁL REPRODUKTORU

1. Ilustrace 10 K montáži reproduktorů použijte šrouby a průchodky spojovacích materiálů reproduktorů (8, 9, 10).
2. Pokyny a hodnoty utahovacího momentu naleznete v sadě reproduktorů.

DOKONČENO

POZNÁMKA

Chcete-li předejít poškození zvukového systému, před montáží hlavní pojistky zkontrolujte, zda je spínač zapalování v poloze OFF (vypnuto).

1. Namontujte hlavní pojistku.

2. **POZNÁMKA**

Před montáží vnější části kapotáže zkontrolujte, že reproduktory fungují správně. Vezměte na vědomí, že před namontováním vnější části kapotáže můžete slyšet bzučení, skřípání a chrastění.

Otočte spínač zapalování do polohy ON (zapnuto), ale nestartujte motocykl.

3. Ujistěte se, že všechny reproduktory fungují a že správně funguje funkce přesunu hlasitosti dopředu a dozadu. V opačném případě zkontrolujte kabely reproduktorů.

4. Namontujte sedlo.

5. Namontujte levý a pravý boční kryt.

6. Namontujte levou a pravou sedlovou brašnu (kromě modelů Tri-Glide).

NASTAVENÍ APLIKACE

1. **Unresolved graphic link (id=40119-100120)** Přístup k audiosystému.

- Spárujte zařízení (1) se systémem.
- Přistupte k nabídkám aplikací (2) k nastavení audiosystému motocyklu.

2. **Unresolved graphic link (id=40119-100121)** Obrazovka hlavní nabídky.

- Ikona hlavní nabídky (1).
- Resetujte nebo změňte bezpečnostní osobní identifikační číslo (PIN) (2).
- Upravte a přejmenujte systém (3).

d. Přizpůsobte si hlavní nabídku pomocí obrázku motocyklu (4).

e. Indikátor připojení Bluetooth. Lomítko přes symbol značí: Nepřipojeno (5).

3. **Unresolved graphic link (id=40119-100122)** Obrazovka nabídky nastavení.

- Ikona nabídky nastavení (1).
- Slouží ke skenování QR kódu (2) na iSheet.
- Ruční nastavení pro reproduktory Stage 1 nebo 2, umístění reproduktorů a bílý šum pro přiřazení umístění reproduktorů.

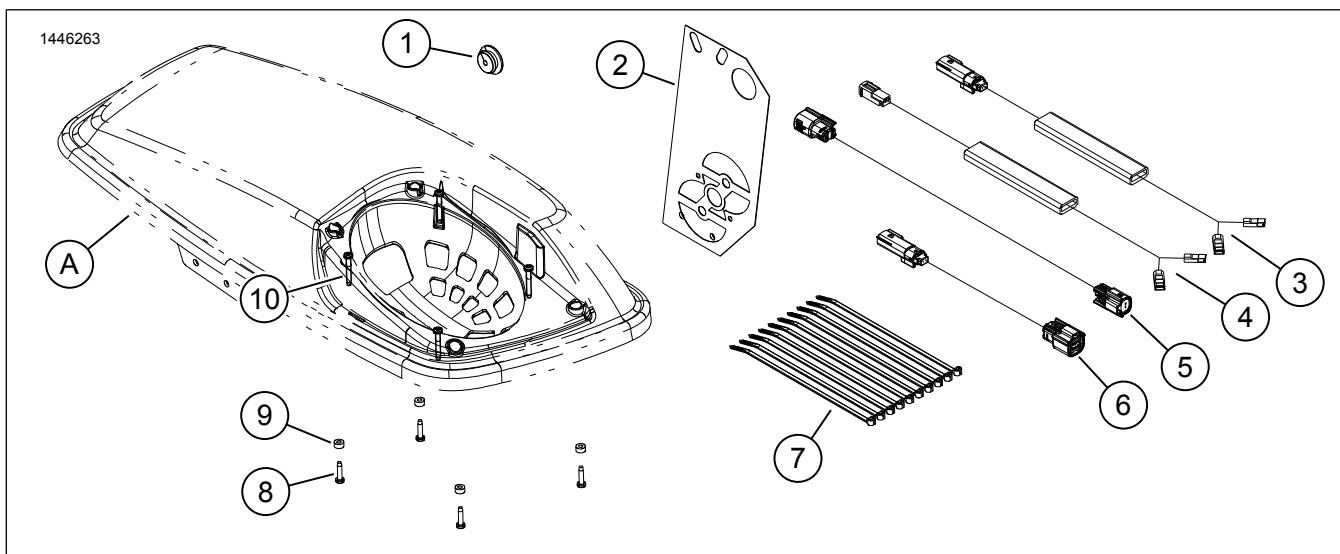
4. **Unresolved graphic link (id=40119-100123)** Obrazovka nastavení ekvalizéru.

- Ikona nastavení ekvalizéru (1)
- Naladíte frekvence 7pásmového ekvalizéru (2).
- Vlastní nebo přednastavené výběry ekvalizéru (3).

5. **Unresolved graphic link (id=40119-100124)** Obrazovka diagnostické nabídky.

- Ikona diagnostické nabídky (1) zobrazuje stav zvukového systému.
- Otevřete obrazovku testování reproduktoru (2).
- Obnoví stav reproduktoru a zesilovače (3) po opravě součástí.
- Vyberte reproduktor pro test a funkčnost bílého šumu (4).
- Vraťte se zpět na obrazovku diagnostické nabídky (5).

SERVISNÍ DÍLY



Ilustrace 10. Servisní díly, reproduktory v dolní části kapotáže

Tabulka 2. Servisní díly

Položka	Popis (množství)	Číslo dílu
1	Průchodka	12100167
2	Vrtací šablona	Neprodává se samostatně
3	Vnitřní kabelový svazek reproduktorů, pravá sedlová brašna (použití pouze se 4 reproduktory)	Neprodává se samostatně
4	Vnitřní kabelový svazek, levá sedlová taška (2)	Neprodává se samostatně
5	Kabelový svazek propojky, dlouhý (použití se všemi nastaveními reproduktorů)	Neprodává se samostatně
6	Kabelový svazek propojky, krátký (použití s nastaveními 6 a 8 reproduktorů)	Neprodává se samostatně
7	Upevňovací páska (10)	10006
8	Šroub, krátký (8)	10200351
9	Podložka, gumová (8)	10300066
10	Šroub, dlouhý (8)	10200095
Položky uvedené v textu, které nejsou součástí sady.		
A	Víko sedlové brašny	