



INSTRUKSI

94100155

2024-12-16



KIT PEMASANGAN HARNES KABEL SPEAKER SADDLE BAG (PN 76000979)

UMUM

CATATAN

Sistem audio dan speaker yang baru dipasang tidak akan memutar audio kecuali jika dikonfigurasi menggunakan aplikasi audio Harley-Davidson atau oleh dealer resmi Harley-Davidson.

Tabel 1.

Audio Harley-Davidson Didukung oleh Rockford Fosgate®	
Kit	Kode QR
76000979	N/A

CATATAN

Berbagai generasi speaker, amplifier, dan pemasangan kabel untuk kendaraan Harley-Davidson tidak dirancang atau diuji untuk bekerja bersama. Silakan berkonsultasi dengan dealer Anda untuk memastikan kinerja dan kompatibilitas yang optimal.

Model

Untuk informasi kesesuaian model, baca katalog retail P&A atau bagian Komponen dan Aksesori di www.harley-davidson.com (hanya tersedia dalam Bahasa Inggris).

Pastikan Anda menggunakan lembar petunjuk versi terbaru yang tersedia di: h-d.com/isheets

Hubungi Pusat Dukungan Pelanggan Harley-Davidson di 1-800-258-2464 (khusus AS) atau 1-414-343-4056.

Persyaratan Pemasangan

Unduh aplikasi audio Harley-Davidson.

Gunakan kit ini secara bersamaan dengan kit **Audio Harley-Davidson yang didukung Rockford Fosgate®** lainnya.

Harnes ini HANYA untuk digunakan pada sistem audio Harley-Davidson **2014 dan setelahnya**.

Item-item ini tersedia di dealer Harley-Davidson Anda.

- **Model FLHTKSE, FLTRUSE, dan Touring 2014 dan Setelahnya:** Diperlukan pembelian terpisah dari Kit Amplifier Primer dan Dongle Harley-Davidson (No. Komponen 76000997) pemasangan ini.
- **Model FLHTKSE, FLTRUSE, dan Touring 2014 dan Setelahnya:** Diperlukan pembelian terpisah dari Kit Pemasangan Amplifier Primer Harley-Davidson (No. Komponen 76000974 atau 76001045) untuk pemasangan ini.

- **Model FLHTKSE, FLTRUSE, Touring 2014 dan Setelahnya:** Mungkin diperlukan pembelian terpisah dari Kit Amplifier Sekunder Harley-Davidson (No. Komponen 76000975) untuk pemasangan ini. Ini tergantung pada jumlah speaker yaitu jika ada enam speaker atau lebih dan cara penetapan saluran amplifier.
- **Model FLHTKSE, FLTRUSE, dan Touring 2014 dan Setelahnya:** Mungkin diperlukan pembelian terpisah dari Kit Speaker Stage 1 atau 2 Harley-Davidson (No. Komponen 76000986 atau 76000987) untuk pemasangan ini.

⚠ PERINGATAN

Keselamatan pengendara dan penumpang bergantung pada pemasangan kit yang benar. Gunakan prosedur manual servis yang benar. Jika Anda tidak mampu menjalankan prosedur ini atau tidak memiliki alat yang tepat, mintalah dealer Harley-Davidson untuk melakukan pemasangan. Pemasangan yang salah terkait perangkat ini dapat menyebabkan kematian atau cedera parah. (00333b)

Sebaiknya pemasangan dilakukan oleh teknisi di dealer Harley-Davidson.

Isi Kit

Lihat Gambar 10 dan Tabel 2.

PERSIAPAN

⚠ PERINGATAN

Untuk mencegah starter kendaraan tiba-tiba, yang dapat menyebabkan kematian atau cedera parah, lepas sekering utama sebelum melakukan pemasangan lampu depan. (00251b)

CATATAN

Lembar instruksi ini merujuk pada informasi manual servis. Manual servis kendaraan tahun/model ini dibutuhkan untuk pemasangan. Manual servis tersebut tersedia di dealer Harley-Davidson.

1. Lepaskan tas sadel sisi kiri dan kanan (kecuali Tri-Glide).
2. Lepas penutup samping kiri dan kanan.
3. Lepas sekering utama.

CATATAN

Model dengan keamanan: Nonaktifkan sistem keamanan.

4. Lepas jok.

TAS SADEL KANAN

CATATAN

Pengeboran dapat bervariasi menurut jumlah speaker dan amplifier yang sedang dipasang. **JANGAN** mengebor lubang apa pun hingga pemasangan speaker yang tepat telah dipahami.

Jika hanya ada amplifier primer di dalam tas sadel kiri, maka hanya bor satu bukaan ¼-inci sebagaimana tercantum dalam **Pemasangan Harness Tanpa Amplifier Sekunder**.

Jika ada amplifier sekunder, maka lanjutkan ke **Pemasangan Harness Dengan Amplifier Sekunder** dan bor 2 lubang dengan menggunakan gergaji lubang.

Bukaan mungkin sudah ada di tas sadel kanan jika amplifier sekunder telah dipasang sebelum pemasangan ini. Dalam kasus itu, templat tidak akan digunakan.

1. Gambar 1 Posisikan templat (2) di tas sadel kanan (1).

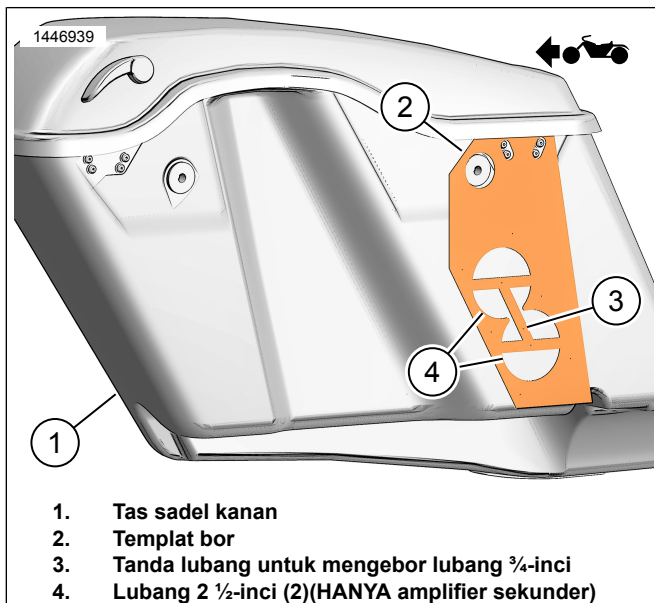
- Gunakan selotip untuk menahan templat.

2. CATATAN

Sangatlah berhati-hati agar tidak merusak permukaan yang dicat.

Modifikasi tas sadel kanan.

- Pusatkan lokasi penanda lubang.
- Lubang gromet:** Jika hanya ada amplifier primer yang digunakan, maka gunakan mata bor 19mm (3/4-inci).
- Lubang harness internal:** Jika **HANYA** ada amplifier sekunder yang digunakan, maka gunakan gergaji lubang 63,5 mm (2 ½-inci).
- Rapikan lubang dengan mengampelas permukaan secara lembut.



Gambar 1. Templat Tas Sadel Kanan

PEMASANGAN HARNES TANPA AMPLIFIER SEKUNDER

CATATAN

Lepaskan penutup amplifier dari tas sadel kiri untuk mengakses konektor speaker di bawah amplifier di dekat konektor amplifier. Amplifier dapat dilepaskan dari braket agar lebih mudah diakses.

1. CATATAN

Amplifier mungkin harus dilepaskan dari braket dudukan.

Hubungkan harness kabel speaker ke amplifier di tas sadel kiri.

- Gambar 2 Temukan harness kabel 69202532 (2).
- Gambar 3 Copot konektor speaker (1) dari konektor harness internal (2).
- Hubungkan konektor harness kabel (2) ke konektor speaker (1).

2. Gambar 4 Pasang harness kabel speaker kiri.

- Arahkan harness kabel (1) seperti yang ditunjukkan.
- Kupas selotip pada conduit kabel harness.
- Tempelkan conduit kabel harness seperti yang ditunjukkan.

3. Gambar 5 Pasang harness kabel speaker kanan.

- Gambar 2 Temukan harness kabel 69202533 (3).
- Arahkan harness kabel (2) seperti yang ditunjukkan.
- Mulailah dengan conduit kabel harness atas dan lanjutkan menuju gromet yang melewati tas sadel.

CATATAN

Periksa penempatan harness **SEBELUM** mengupas pelapis selotip dan menggunakan conduit ke tas sadel. Panjang harness akan **SANGAT** sulit untuk disesuaikan ketika banyak conduit telah ditempelkan.

- Kupas selotip pada conduit kabel harness.
- Tempelkan conduit kabel harness seperti yang ditunjukkan.
- Arahkan harness kabel (2) melalui lubang gromet.
- Pasang gromet (3) pada harness kabel (2).
- Sesuaikan gromet (3) jika perlu dan pasang di dalam tas sadel.

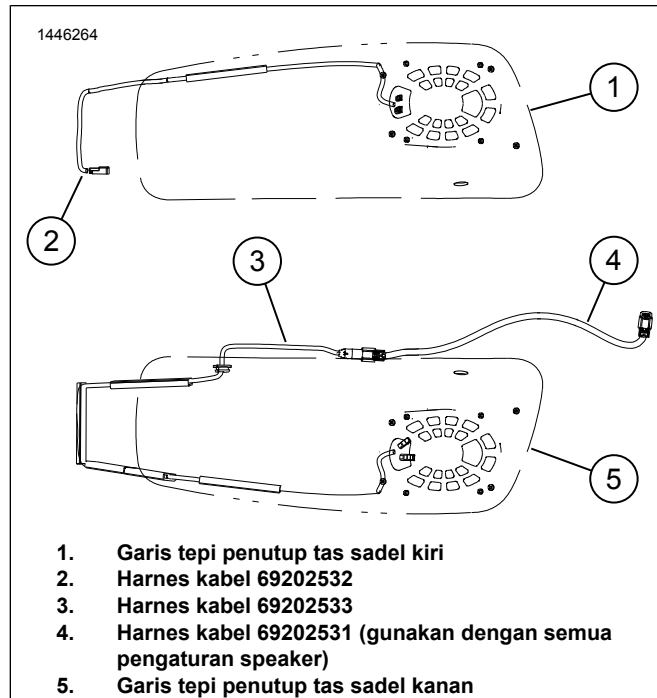
4. Gambar 2 Temukan harness kabel 69202531 (4).

- Hubungkan 69202531 4 arah (4) ke konektor harness amplifier primer [351A] di bawah penutup sisi kanan.

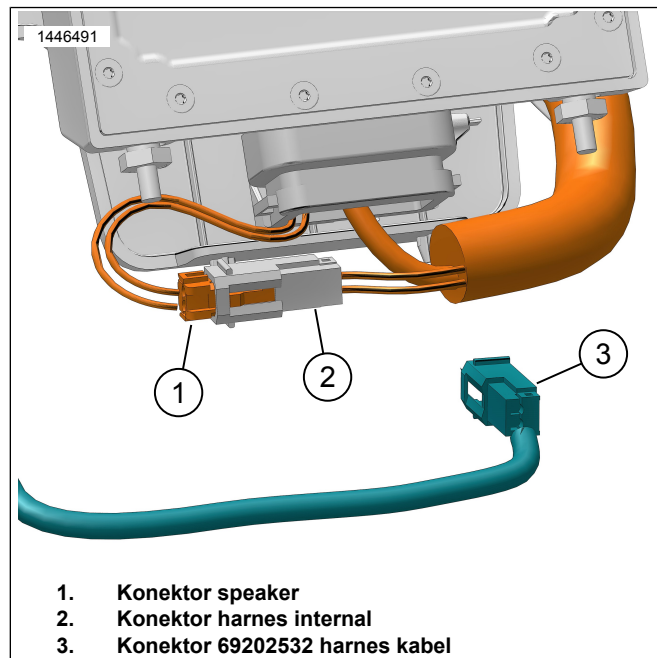
5. Gambar 5 Hubungkan harness (1 dan 2.)

6. Tahan harness dengan menggunakan pengikat kabel.

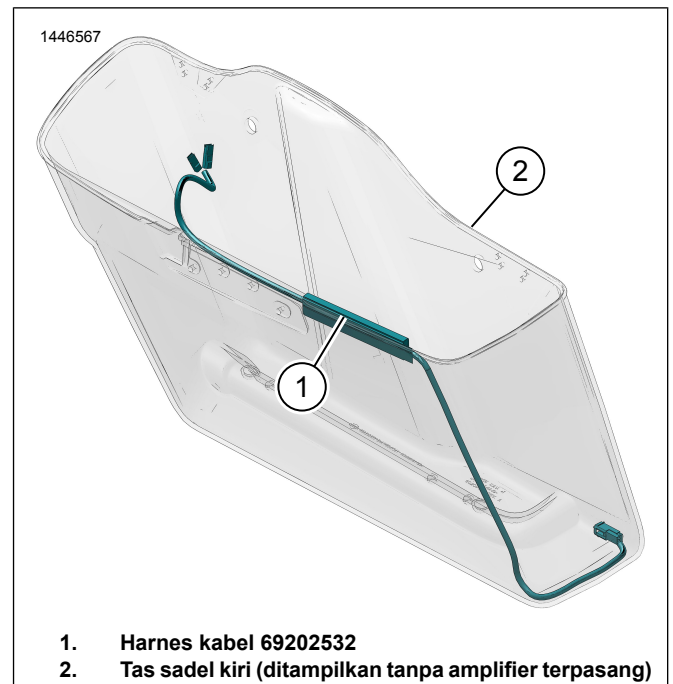
- a. Pastikan tersedia panjang kabel yang cukup agar tas sadel dapat dilepaskan dan agar harness kabel tidak mencegah gerakan dinamis apa pun dan memiliki jarak bebas yang memadai untuk semua komponen kendaraan yang bergerak.



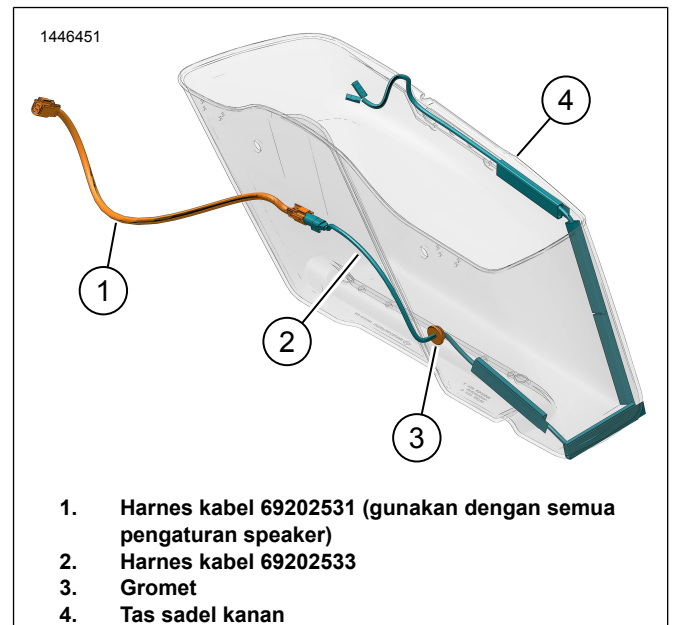
Gambar 2. Pengaturan dan Penentuan Jalur Harness Kabel



Gambar 3. Sambungan Speaker Tas Sadel Kiri



Gambar 4. Pengaturan Jalur Harness Tas Sadel Kiri



Gambar 5. Pengaturan Jalur Harness Tas Sadel Kanan (Tanpa Amplifier)

PEMASANGAN HARNES DENGAN AMPLIFIER SEKUNDER

CATATAN

Jika speaker Tour-Pak atau speaker fairing bawah terhubung ke amplifier primer sebelum pemasangan ini, speaker tersebut harus dicopot dari harness amplifier primer di [351]. Speaker tersebut akan dihubungkan kembali ke harness amplifier sekunder di [352A_2] dan [352A_2].

Lepaskan penutup amplifier dari tas sadel kiri untuk mengakses konektor speaker di bawah amplifier di dekat konektor amplifier. Amplifier dapat dilepaskan dari braket agar lebih mudah diakses.

CATATAN

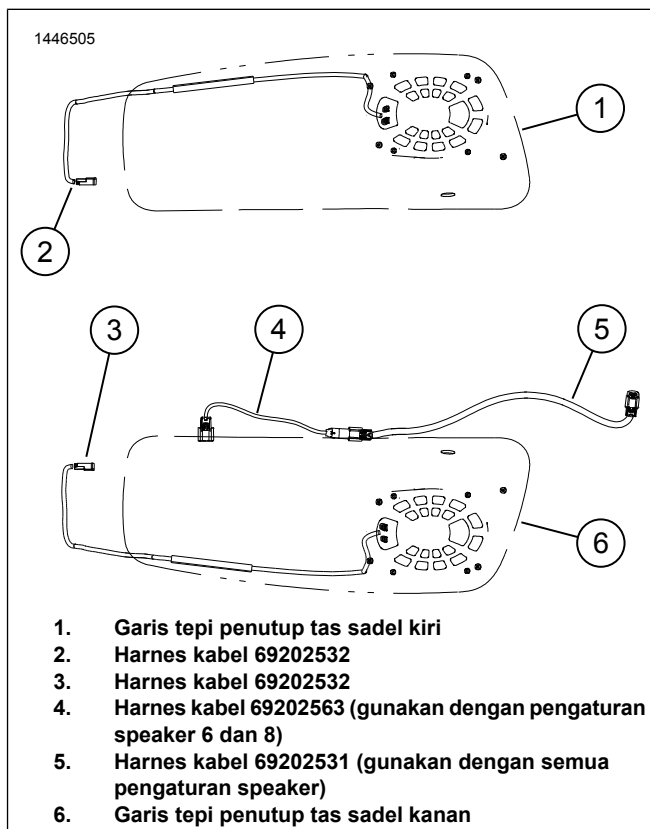
Jika amplifier sekunder belum dipasang, lihat petunjuk dalam kit itu untuk mengebor lubang 2 ½-inci di tas sadel kanan dengan menggunakan gergaji lubang. Gambar 1

1. Hubungkan harness kabel speaker ke amplifier di tas sadel kiri.
 - a. Gambar 6 Temukan harness kabel 69202532 (2).
 - b. Gambar 3 Copot konektor speaker (1) dari konektor harness internal (2).
 - c. Hubungkan konektor harness kabel (2) ke konektor speaker (1).
2. Gambar 8 Pasang harness kabel speaker kiri.
 - a. Arahkan harness kabel (1) seperti yang ditunjukkan.
 - b. Kupas selotip pada conduit kabel harness.
 - c. Tempelkan conduit kabel harness seperti yang ditunjukkan.
 - d. Pasang ulang amplifier dan penutup (jika telah dilepaskan) di tas sadel kiri.
Torque: 13,5 N·m (119 in-lbs)
3. Hubungkan harness kabel speaker ke amplifier di tas sadel kanan.
 - a. Gambar 6 Temukan harness kabel 69202532 (3).
 - b. Gambar 7 Hubungkan konektor harness kabel (2) ke konektor speaker (1).
4. Gambar 9 Pasang harness kabel speaker kanan.
 - a. Arahkan harness kabel (3) seperti yang ditunjukkan.
 - b. Kupas selotip pada conduit kabel harness.
 - c. Tempelkan conduit kabel harness seperti yang ditunjukkan.
5. Gambar 6 Temukan harness kabel 69202563 (4) dan 69202531 (5).
6. Gambar 9 Hubungkan harness 69202531 (1) dan 69202563 (2) bersama-sama.
 - a. Hubungkan ujung 69202531 4 arah (1) ke konektor harness amplifier primer [351A] di bawah penutup sisi kanan.
7. Hubungkan harness 69202563 (2) ke tas sadel.
8. Tahan harness dengan menggunakan pengikat kabel.

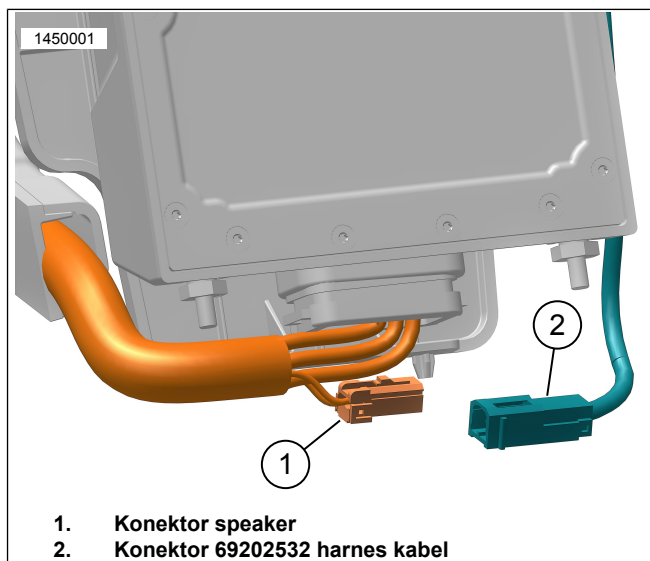
9. Pasang amplifier dan penutup, jika telah dilepaskan.

- a. Kencangkan sekrup penutup.

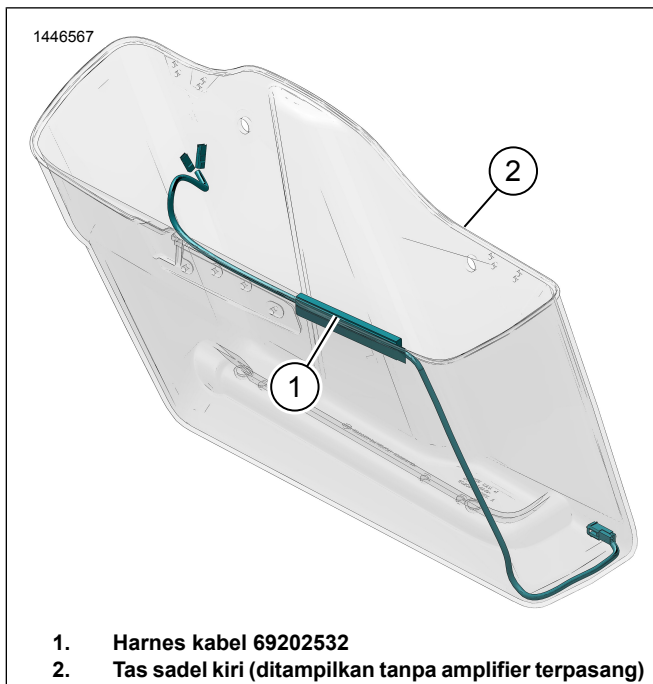
Torque: 13,5 N·m (119 in-lbs) Sekrup penutup amplifier



Gambar 6. Pengaturan dan Penentuan Jalur Harness Kabel

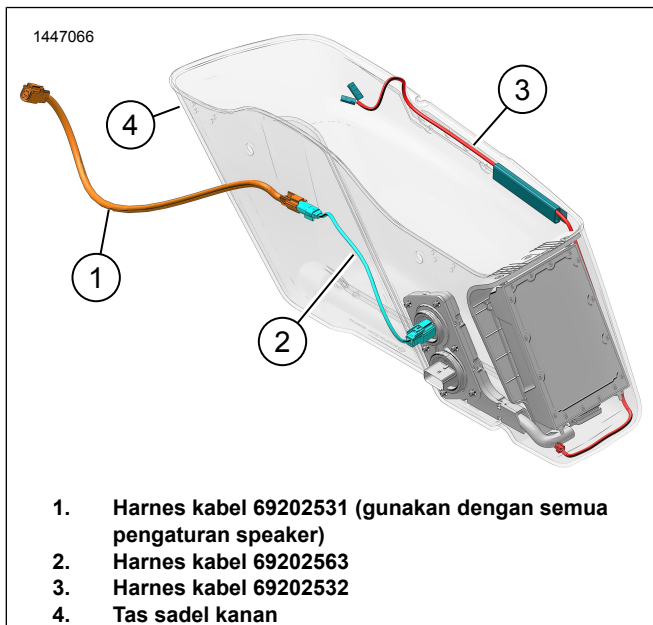


Gambar 7. Sambungan Speaker Tas Sadel Kiri, Sama dengan Kanan



1. Harness kabel 69202532
2. Tas sadel kiri (ditampilkan tanpa amplifler terpasang)

Gambar 8. Pengaturan Jalur Harness Tas Sadel Kiri



1. Harness kabel 69202531 (gunakan dengan semua pengaturan speaker)
2. Harness kabel 69202563
3. Harness kabel 69202532
4. Tas sadel kanan

Gambar 9. Penentuan Jalur Harness Tas Sadel Kanan (Dengan Amplifier)

PERANGKAT KERAS SPEAKER

1. Gambar 10 Gunakan sekrup perangkat keras speaker dan gromet (8, 9, 10) untuk memasang speaker.
2. Lihat kit speaker untuk petunjuk dan nilai torsi.

SELESAI

CATATAN

Untuk mencegah kerusakan pada sistem suara, pastikan ignisi dalam posisi OFF sebelum memasang sekring utama.

1. Pasang sekring utama.

2. CATATAN

Sebelum memasang fairing bagian luar, pastikan speaker beroperasi dengan benar. Pahami bahwa dengungan, derit, dan kerincingan bisa terdengar sampai fairing bagian luar dipasang.

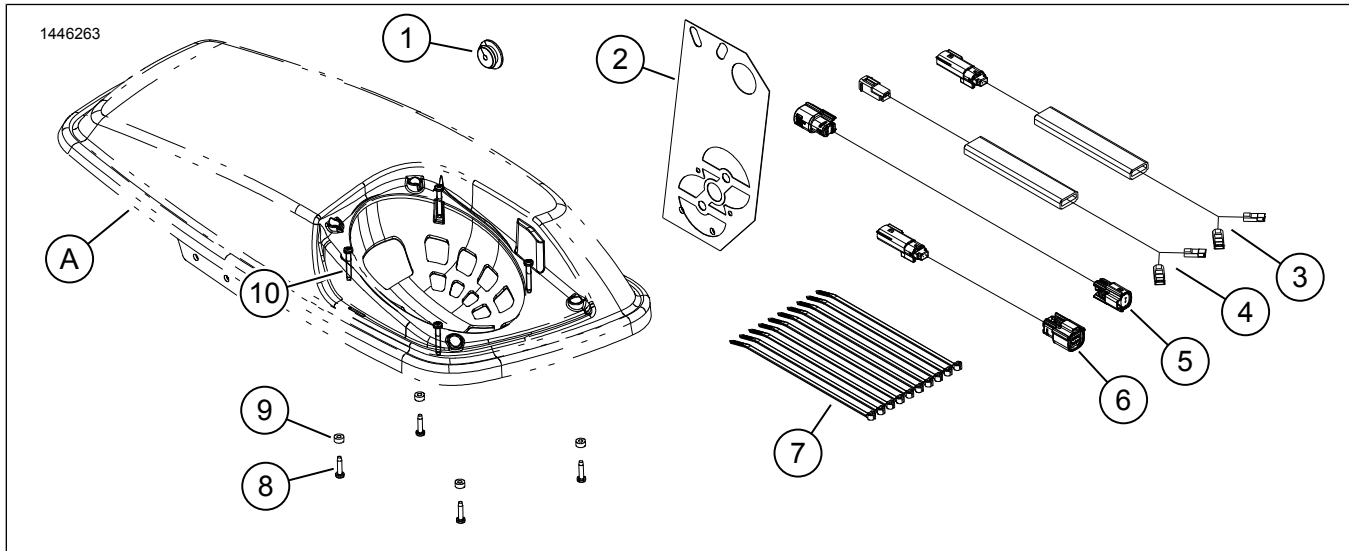
- Putar ignisi ke posisi ON, tetapi jangan menghidupkan kendaraan.
3. Pastikan semua speaker berfungsi dan fungsi pemudar depan/belakang dapat beroperasi dengan baik. Jika tidak, periksa jaringan kabel speaker.
4. Pasang jok.
5. Pasang penutup sisi kiri dan kanan.
6. Pasang tas sadel sisi kiri dan kanan (kecuali Tri-Glide).

PENGATURAN APLIKASI

1. [Unresolved graphic link \(id=40119-100120\)](#) Mengakses sistem audio Anda.
 - a. Sandingkan perangkat (1) ke sistem.
 - b. Akses menu aplikasi (2) untuk mengatur sistem suara kendaraan.
2. [Unresolved graphic link \(id=40119-100121\)](#) Layar menu utama.
 - a. Ikon menu utama (1).
 - b. Atur ulang atau ubah nomor identifikasi pribadi (PIN) keamanan (2).
 - c. Edit dan ganti nama sistem Anda (3).
 - d. Sesuaikan menu utama dengan gambar motor Anda (4).
 - e. Indikator sambungan Bluetooth. Simbol slash through (Ø) menunjukkan: Tidak Terhubung (5).
3. [Unresolved graphic link \(id=40119-100122\)](#) Layar menu pengaturan.
 - a. Ikon menu pengaturan (1).
 - b. Gunakan untuk memindai kode QR (2) pada iSheet.
 - c. Pengaturan manual untuk speaker Stage 1 atau 2, lokasi speaker, dan white noise untuk menetapkan lokasi speaker.
4. [Unresolved graphic link \(id=40119-100123\)](#) Layar pengaturan equalizer.
 - a. Ikon pengaturan equalizer (1)
 - b. Tala frekuensi equalizer 7-band (2).
 - c. Sesuaikan atau preset pilihan equalizer (3).

5. **Unresolved graphic link (id=40119-100124)** Layar menu diagnostik.
 - a. Ikon menu diagnostik (1) menampilkan status sistem suara.
 - b. Buka layar pengujian speaker (2).
 - c. Menyegarkan status speaker dan amplifier (3) setelah perbaikan komponen.
 - d. Pilih speaker untuk pengujian dan fungsi white noise (4).
 - e. Kembali ke layar menu diagnostik (5).

KOMPONEN SERVIS



Gambar 10. Komponen Servis, Speaker Lower fairing

Tabel 2. Komponen Servis

Item	Deskripsi (Jumlah)	Nomor Komponen
1	Gromet	12100167
2	Templat bor	Tidak dijual terpisah
3	Harnes kabel speaker internal, tas sadel kanan (gunakan hanya dengan sistem speaker 4)	Tidak dijual terpisah
4	Harnes kabel speaker internal, tas sadel kiri (2)	Tidak dijual terpisah
5	Harnes kabel jumper, panjang (gunakan dengan semua pengaturan speaker)	Tidak dijual terpisah
6	Harnes kabel jumper, pendek (gunakan dengan pengaturan speaker 6 dan 8)	Tidak dijual terpisah
7	Tali strap kabel (10)	10006
8	Sekrup, pendek (8)	10200351
9	Cincin pengunci, karet (8)	10300066
10	Sekrup, panjang (8)	10200095
Item yang disebutkan dalam petunjuk, tetapi tidak disertakan dalam kit.		
A	Penutup tas sadel	