



ΕΡΓΟΣΤΑΣΙΑΚΟΣ ΚΙΝΗΤΗΡΑΣ SE120R SCREAMIN' EAGLE PRO ΓΙΑ ΧΡΗΣΗ ΣΕ ΑΓΩΝΕΣ

ΓΕΝΙΚΑ

Αριθμός κιτ

19206-14

Μοντέλα

Για πληροφορίες σχετικά με την εφαρμογή του μοντέλου, δείτε τον Κατάλογο Λιανικής Πώλησης Εξαρτημάτων και Αξεσουάρ ή την ενότητα Εξαρτήματα και Αξεσουάρ στη διεύθυνση www.harley-davidson.com (αγγλικά μόνο).

ΣΗΜΕΙΩΣΗ

Αυτός ο κινητήρας είναι για χρήση σε αγώνες μόνο! Αφαιρέστε την ετικέτα εκπομπών και την πινακίδα κυκλοφορίας από το εργοστασιακό σας.

ΠΙΝΑΚΑΣ ΠΕΡΙΕΧΟΜΕΝΩΝ

Πίνακας 1.

ΠΙΝΑΚΑΣ ΠΕΡΙΕΧΟΜΕΝΩΝ	
Σελίδα	Θέμα
1	ΤΟΠΟΘΕΤΗΣΗ ΤΟΥ ΚΙΝΗΤΗΡΑ SE120R
3	ΠΡΟΔΙΑΓΡΑΦΕΣ ΚΙΝΗΤΗΡΑ SE120R
3	ΚΑΤΑΣΚΕΥΑΣΤΙΚΕΣ ΑΝΟΧΕΣ
5	ΟΡΙΑ ΦΘΟΡΑΣ ΣΕΡΒΙΣ
6	ΚΥΛΙΝΔΡΟΙ SE120R
6	ΕΜΒΟΛΑ SE120R
9	ΑΝΤΙΚΑΤΑΣΤΑΣΗ/ΣΥΝΤΗΡΗΣΗ ΔΙΩΣΤΗΡΩΝ
10	ΑΝΤΑΛΛΑΚΤΙΚΑ

Απαιτήσεις τοποθέτησης

- Για τα μοντέλα Softail 2007-2011 (εκτός FXCW και FXCWC): Η εγκατάσταση του κιτ SE High Capacity Compensator (Αρ. εξαρτήματος 40274-08A) **ΑΠΑΙΤΕΙΤΑΙ** για την εγκατάσταση αυτού του κινητήρα.
- Συνιστώμενο συνθετικό λάδι κινητήρα, Screamin' Eagle SYN3[®] 20W50 (Αρ. εξαρτήματος 99824-03/00QT).
- Ένα κιτ συμπλέκτη που υποστηρίζει ένα ελάχιστο 190 N·m (140 ft-lbs) της ροπής. Η Harley-Davidson συνιστά την εγκατάσταση του συμπλέκτη πίεσης Screamin' Eagle (Αρ. εξαρτήματος 37000121) και του ελατηρίου διαφράγματος (Αρ. εξαρτήματος 37951-98). Οι αγωνιστικές εφαρμογές drag χρησιμοποιούν κιτ συμπλέκτη (Αρ. εξαρτήματος 37976-08A).
- Σώμα γκαζιού SE, φίλτρο αέρα και εγχυτήρες υψηλής ροής. Ανατρέξτε στον κατάλογο Screamin' Eagle Pro ή επικοινωνήστε με έναν εμπορικό αντιπρόσωπο της Harley-Davidson.
- Κιτ παρεμβυσμάτων εξάτμισης SE (Αρ. εξαρτήματος 17048-98).

- Συνιστάται ψύκτης λαδιού. Δείτε τον Κατάλογο Λιανικής Πώλησης Εξαρτημάτων και Αξεσουάρ ή την ενότητα Εξαρτήματα και Αξεσουάρ στη διεύθυνση www.harley-davidson.com.
- SE Pro Super Tuner. Ανατρέξτε στον κατάλογο Screamin' Eagle Pro ή επικοινωνήστε με έναν εμπορικό αντιπρόσωπο της Harley-Davidson.
- Για τα ειδικά εργαλεία που απαιτούνται για την τοποθέτηση αυτού του κιτ, δείτε τις κατάλληλες ενότητες στο εγχειρίδιο σέρβις.

▲ ΠΡΟΕΙΔΟΠΟΙΗΣΗ

Η ασφάλεια του αναβάτη και του συνεπιβάτη εξαρτάται από τη σωστή τοποθέτηση αυτού του κιτ. Ακολουθήστε τις κατάλληλες διαδικασίες του εγχειριδίου σέρβις. Εάν δεν είστε σε θέση να εκτελέσετε τη διαδικασία ή εάν δεν διαθέτετε τα σωστά εργαλεία, ζητήστε από έναν εμπορικό αντιπρόσωπο Harley-Davidson να διεξαγάγει την τοποθέτηση. Η ακατάλληλη τοποθέτηση αυτού του κιτ θα μπορούσε να οδηγήσει σε θάνατο ή σοβαρό τραυματισμό. (00333b)

ΣΗΜΕΙΩΣΗ

Το παρόν φύλλο οδηγιών παραπέμπει σε πληροφορίες του εγχειριδίου σέρβις. Για αυτήν την τοποθέτηση, απαιτείται εγχειρίδιο σέρβις για το δικό σας μοντέλο μοτοσικλέτας. Μπορείτε να βρείτε διαθέσιμο στους εμπορικούς αντιπροσώπους Harley-Davidson.

ΑΦΑΙΡΕΣΗ

Αφαιρέστε τον κινητήρα ΟΕ

- Ανασηκώστε τη μοτοσικλέτα.

ΣΗΜΕΙΩΣΗ

Αφοπλίστε το σύστημα ασφάλειας.

- Αφαιρέστε τη σέλα σύμφωνα με τις οδηγίες στο εγχειρίδιο σέρβις.

▲ ΠΡΟΕΙΔΟΠΟΙΗΣΗ

Κατά τη διεξαγωγή σέρβις στο σύστημα καυσίμου, μην καπνίζετε και μην επιτρέπετε γυμνές φλόγες ή σπινθήρες στο γύρω χώρο. Η βενζίνη είναι εξαιρετικά εύφλεκτη και ιδιαίτερα εκρηκτική, κάτι το οποίο θα μπορούσε να οδηγήσει σε θάνατο ή σοβαρό τραυματισμό. (00330a)

- Αφαιρέστε την κύρια ασφάλεια. Ανατρέξτε στο εγχειρίδιο σέρβις για τη μοτοσικλέτα σας.

4. Αφαιρέστε τη δεξαμενή καυσίμου σύμφωνα με τις οδηγίες του εγχειριδίου σέρβις.
5. Ανατρέξτε στο τμήμα ΚΙΝΗΤΗΡΑ του κατάλληλου εγχειριδίου σέρβις για την αφαίρεση του κινητήρα από το σασί.

ΤΟΠΟΘΕΤΗΣΗ ΤΟΥ ΚΙΝΗΤΗΡΑ SE120R

1. Πριν από την τοποθέτηση του κινητήρα, βεβαιωθείτε ότι δεν υπάρχουν υπολείμματα ή ρύποι στο σύστημα λίπανσης. Ανατρέξτε στο εγχειρίδιο σέρβις για να ξεπλύνετε τη δεξαμενή λαδιού. Εκτελέστε την εκκαθάριση της δεξαμενής από εξουσιοδοτημένο αντιπρόσωπο ή ειδικευμένο τεχνικό.
2. Αφαιρέστε τα καπάκια/πώματα διόδου λαδιού στον κινητήρα προς τη διασύνδεση μετάδοσης.
3. Ανατρέξτε στο τμήμα ΚΙΝΗΤΗΡΑ του κατάλληλου εγχειριδίου σέρβις για την εγκατάσταση του κινητήρα στο σασί.
4. Για τα μοντέλα Softail 2007-2011 (εκτός FXCW και FXCWC): Εγκαταστήστε το κιτ SE High Capacity Compensator (40274-08A, αγοράζεται ξεχωριστά) ακολουθώντας τις οδηγίες που περιλαμβάνονται στο κιτ. Για μοντέλα Softail 2012-μεταγενέστερα (όλα τα FXCW και FXCWC): Εγκαταστήστε τον αντισταθμιστή αρχικού εξοπλισμού ακολουθώντας τις οδηγίες στο εγχειρίδιο σέρβις.

Τελική συναρμολόγηση

1. Τοποθετήστε τη δεξαμενή καυσίμου σύμφωνα με τις οδηγίες του εγχειριδίου σέρβις.
2. Ανατρέξτε στο εγχειρίδιο σέρβις για να τοποθετήσετε την κύρια ασφάλεια.
3. Εγκαταστήστε τη σέλα σύμφωνα με τις οδηγίες στο εγχειρίδιο σέρβις.

▲ ΠΡΟΕΙΔΟΠΟΙΗΣΗ

Μετά την τοποθέτηση της σέλας, τραβήξτε προς τα επάνω τη σέλα για να βεβαιωθείτε ότι έχει ασφαλίσει στη θέση της. Εάν η σέλα είναι χαλαρή, μπορεί να μετατοπιστεί κατά την οδήγηση, προκαλώντας την απώλεια του ελέγχου, κάτι το οποίο θα μπορούσε να οδηγήσει σε θάνατο ή σοβαρό τραυματισμό. (00070b)

ΣΗΜΕΙΩΣΗ

Κατά την τοποθέτηση αυτού του κιτ, πρέπει να βαθμονομήσετε εκ νέου τη μονάδα ECM. Σε περίπτωση που δεν βαθμονομήσετε εκ νέου τη μονάδα ECM κατάλληλα, μπορεί να προκληθεί σοβαρή ζημιά στον κινητήρα. (00399b)

4. Κατά την τοποθέτηση αυτού του κιτ, πραγματοποιήστε λήψη της νέας βαθμονόμησης του ECM. Ανατρέξτε στον κατάλογο Screamin' Eagle Pro ή επικοινωνήστε με έναν εμπορικό αντιπρόσωπο της Harley-Davidson.
5. Ανάψτε τον κινητήρα και αφήστε τον να λειτουργήσει. Επαναλάβετε αρκετές φορές για να επαληθεύσετε τη σωστή λειτουργία.

ΛΕΙΤΟΥΡΓΙΑ

1. Ανατρέξτε στους ΚΑΝΟΝΕΣ ΟΔΗΓΗΣΗΣ ΡΟΝΤΑΡΙΣΜΑΤΟΣ στο εγχειρίδιο κατόχου για να στρώσετε τον νέο κινητήρα.

ΣΥΝΤΗΡΗΣΗ

1. Ανατρέξτε στην ενότητα ΠΡΟΓΡΑΜΜΑ ΣΥΝΤΗΡΗΣΗΣ στο κατάλληλο εγχειρίδιο σέρβις του οχήματος ή στο εγχειρίδιο κατόχου.
2. Ανατρέξτε στην ενότητα ΚΙΝΗΤΗΡΑΣ του Εγχειριδίου σέρβις.

ΠΡΟΔΙΑΓΡΑΦΕΣ ΚΙΝΗΤΗΡΑ SE120R

ΣΗΜΕΙΩΣΗ

Οι παρακάτω ενότητες παρέχουν μοναδικές πληροφορίες που δεν είναι διαθέσιμες στην ενότητα ΚΙΝΗΤΗΡΑΣ του εγχειριδίου σέρβις για τους κατάλληλους κινητήρες άλφα του Twin Cam 96™ από τις πλατφόρμες Touring ή Dyna.

Πίνακας 2. Κινητήρας: SE Twin Cam 120R

Στοιχείο	Προδιαγραφές	
Σχέση συμπίεσης	10,5:1	
Διάμετρος	4,060 ίντσ	103.12 χιλ
Διαδρομή	4,625 ίντσ	117.48 χιλ
Κυβισμός	119,75 κυβ ίντσ	1962.39 κυβ εκ
Σύστημα λίπανσης	Κάρτερ ξηρού τύπου υπό πίεση με ψύκτη λαδιού	
Μέγιστες διατηρούμενες στροφές κινητήρα	6200 Σ.Α.Λ	

ΚΑΤΑΣΚΕΥΑΣΤΙΚΕΣ ΑΝΟΧΕΣ

Ανατρέξτε στις προδιαγραφές του Twin-Cam 96™ στο εγχειρίδιο σέρβις για κάθε προδιαγραφή που δεν εμφανίζεται στους ακόλουθους πίνακες.

Πίνακας 3. Κυλινδροκεφαλές

ΣΤΟΙΧΕΙΟ	ΙΝΤΣ.	ΜΜ
Οδηγός βαλβίδας στην κεφαλή (σφιχτό)	0.0020-0.0033	0.051-0.084
Κάθισμα βαλβίδας εισαγωγής στην κεφαλή (σφιχτό)	0.004-0.0055	0.102-0.140
Κάθισμα βαλβίδας εξάτμισης στην κεφαλή (σφιχτό)	0.004-0.0055	0.102-0.140

Πίνακας 4. Βαλβίδες

ΣΤΟΙΧΕΙΟ	ΙΝΤΣ.	ΜΜ
Προσαρμογή στον οδηγό (εισαγωγή και εξάτμιση)	0.0011-0.0029	0.028-0.074
Πλάτος σέλας	0.034-0.062	0.86-1.57
Προεξοχή στελέχους από την προεξοχή κυλινδροκεφαλής	1.990-2.024	50.55-51.41

Πίνακας 5. Προδιαγραφές ελατηρίων βαλβίδας

ΣΤΟΙΧΕΙΟ	ΠΙΕΣΗ	ΔΙΑΣΤΑΣΗ
Κλειστό	180 λίβρες (79 κιλά)	1,800 ίντσ. (45.7 χιλ)
Άνοιγμα	500 λίβρες (196 κιλά)	1,177 ίντσ. (29.9 χιλ)
Ελεύθερο μήκος	δεν εφαρμόζεται	2,210 ίντσ. (56.1 χιλ)

Πίνακας 6. Έμβολα

Διάκενο εμβόλων:	ΙΝΤΣ.	ΜΜ
Εφαρμογή εμβόλου προς κύλινδρο (χαλαρό)	0.0026-0.0036	0.066-0.091
Εφαρμογή πύρου εμβόλου (χαλαρό)	0.0003-0.0008	0.007-0.020
Διάκενο επάνω δακτυλίου στα άκρα του	0.012-0.020	0.304-0.505
Διάκενο 2ου δακτυλίου στα άκρα του	0.016-0.024	0.406-0.609
Διάκενο ράγας δακτυλίου ελέγχου λαδιού	0.008-0.028	0.203-0.711
Πλευρικό διάκενο επάνω δακτυλίου	0.0010-0.0022	0.025-0.055
Πλευρικό διάκενο δεύτερου δακτυλίου	0.0010-0.0022	0.025-0.055
Πλευρικό διάκενο δακτυλίου ελέγχου λαδιού	0.0003-0.0072	0.007-0.182

Πίνακας 7. Προδιαγραφές CAM- SE266E

Εισαγωγή	Προδιαγραφές
Ανοίγει	24 BTDC
Κλείνει	58 ABDC
Διάρκεια	262 °
Μέγιστη ανύψωση βαλβίδων	16,713 χιλ (0.658 ίντσ)
Ανύψωση βαλβίδων @ TDC	5,283 χιλ (0.208 ίντσ)
Εξάτμιση	Προδιαγραφές
Ανοίγει	69 BBDC
Κλείνει	17 ATDC
Διάρκεια	266 °
Μέγιστη ανύψωση βαλβίδων	16,713 χιλ (0.658 ίντσ)
Ανύψωση βαλβίδων @ TDC	4,521 χιλ (0.178 ίντσ)
Χρονισμός εκκέντρων @ 0.053 ίντσ (1.346 χιλ) του ανυψωτήρα ωστηρίου στους βαθμούς στροφαλοφόρων	

ΟΡΙΑ ΦΘΟΡΑΣ ΣΕΡΒΙΣ

Χρησιμοποιήστε τα όρια φθοράς ως οδηγό για την αντικατάσταση εξαρτημάτων.

ΣΗΜΕΙΩΣΗ

Ανατρέξτε στις προδιαγραφές του Twin-Cam 96 στο εγχειρίδιο σέρβις για κάθε προδιαγραφή που δεν εμφανίζεται στους ακόλουθους πίνακες

Πίνακας 8. Κύλινδροι

ΣΤΟΙΧΕΙΟ	ΑΝΤΙΚΑΤΑΣΤΗΣΤΕ ΕΑΝ Η ΦΘΟΡΑ ΥΠΕΡΒΑΙΝΕΙ	
	ΙΝΤΣ.	ΜΜ
Κωνικό	0.002	0.051
Εκτός γύρου	0.002	0.051

Πίνακας 8. Κύλινδροι

ΣΤΟΙΧΕΙΟ	ΑΝΤΙΚΑΤΑΣΤΗΣΤΕ ΕΑΝ Η ΦΘΟΡΑ ΥΠΕΡΒΑΙΝΕΙ	
	ΙΝΤΣ.	ΜΜ
Στρέβλωση επιφανειών παρεμβύσματος ή δακτυλίου κυκλικής διατομής: κορυφή	0.006	0.152
Στρέβλωση επιφανειών παρεμβύσματος ή δακτυλίου κυκλικής διατομής: βάση	0.004	0.102

Πίνακας 9. Οπή κυλίνδρου

ΣΤΟΙΧΕΙΟ	ΑΝΤΙΚΑΤΑΣΤΗΣΤΕ ΕΑΝ Η ΦΘΟΡΑ ΥΠΕΡΒΑΙΝΕΙ	
	ΙΝΤΣ.	ΜΜ
Βασικό	4.062	103.17
0,010 ίντσ. υπερμέγεθες	4.072	103.43

Πίνακας 10. Έμβολα

Όριο εφαρμογής εμβόλου προς κύλινδρο (χαλαρό)	ΙΝΤΣ.	ΜΜ
Εφαρμογή κυλίνδρου (χαλαρό)	0.0061	0.155
Εφαρμογή πύρου εμβόλου (χαλαρό)	0.0011	0.028
Διάκενο επάνω δακτυλίου στα άκρα του	0.030	0.762
Διάκενο 2ου δακτυλίου στα άκρα του	0.034	0.863
Διάκενο ράγας δακτυλίου ελέγχου λαδιού	0.038	0.965
Πλευρικό διάκενο επάνω δακτυλίου	0.0030	0.076
Πλευρικό διάκενο δεύτερου δακτυλίου	0.0030	0.076
Πλευρικό διάκενο δακτυλίου ελέγχου λαδιού	0.0079	0.200

ΚΥΛΙΝΔΡΟΙ SE120R

1. Ανασηκώστε τη μοτοσικλέτα.

ΣΗΜΕΙΩΣΗ

Αφοπλίστε το σύστημα ασφάλειας.

2. Αφαιρέστε τη σέλα σύμφωνα με τις οδηγίες στο εγχειρίδιο σέρβις.

▲ ΠΡΟΕΙΔΟΠΟΙΗΣΗ

Κατά τη διεξαγωγή σέρβις στο σύστημα καυσίμου, μην καπνίζετε και μην επιτρέπετε γυμνές φλόγες ή σπινθήρες στο γύρω χώρο. Η βενζίνη είναι εξαιρετικά εύφλεκτη και ιδιαίτερα εκρηκτική, κάτι το οποίο θα μπορούσε να οδηγήσει σε θάνατο ή σοβαρό τραυματισμό. (00330a)

3. Αφαιρέστε την κύρια ασφάλεια. Ανατρέξτε στο εγχειρίδιο σέρβις για τη μοτοσικλέτα σας.

4. Αφαιρέστε τη δεξαμενή καυσίμου σύμφωνα με τις οδηγίες του εγχειριδίου σέρβις.

Αφαίρεση εξαρτημάτων του κινητήρα

1. Ανατρέξτε στο εγχειρίδιο σέρβις για να αφαιρέσετε τον υπάρχοντα μηχανισμό φίλτρου αέρα.
2. Αφαιρέστε το υπάρχον σύστημα εξάτμισης σύμφωνα με τις διαδικασίες στο εγχειρίδιο σέρβις.
3. Αποσυναρμολογήστε το άνω άκρο του κινητήρα. Ανατρέξτε στις αντίστοιχες ενότητες κινητήρα στο εγχειρίδιο σέρβις.

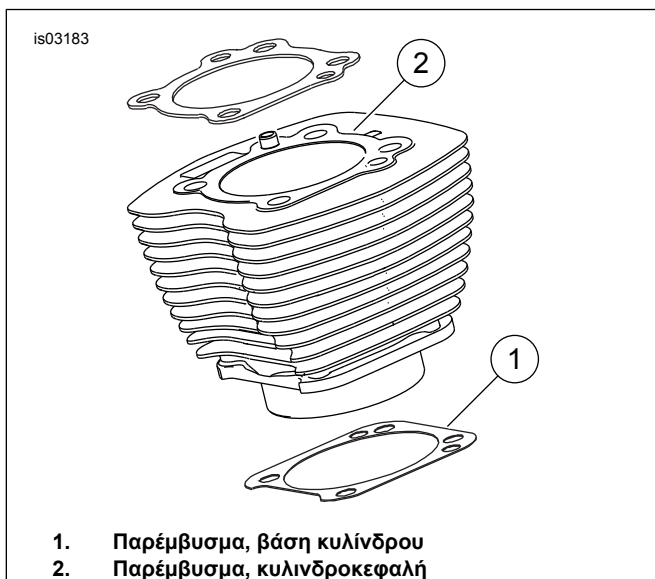
Τοποθέτηση εξαρτημάτων άνω άκρου κινητήρα

ΣΗΜΕΙΩΣΗ

Εικόνα 1. Το παρέμβυσμα βάσης κυλίνδρου 4.060 ίντσ (1) και το παρέμβυσμα κυλινδροκεφαλής (2) εξαλείφουν την ανάγκη για τους δακτυλίους κυκλικής διατομής. Μην χρησιμοποιείτε δακτυλίους κυκλικής διατομής στους άνω πείρους κυλίνδρων ή στις τάπες κυλίνδρων.

Κατά την εγκατάσταση νέου παρεμβύσματος βάσης (1), εγκαταστήστε με την ανάγλυφη πλευρά προς τα κάτω και την κοίλη πλευρά προς τα πάνω.

1. Ανατρέξτε στο κατάλληλο εγχειρίδιο σέρβις και συναρμολογήστε τον κινητήρα με τις ακόλουθες αλλαγές:
 - a. Συναρμολογήστε το άνω άκρο του κινητήρα χρησιμοποιώντας τα παρεμβύσματα βάσης και τα παρεμβύσματα κεφαλής που παρέχονται στο κιτ. Ανατρέξτε στην αντίστοιχη ενότητα κινητήρα στο εγχειρίδιο σέρβις.



Εικόνα 1. Παρεμβύσματα κυλίνδρων

Τελική συναρμολόγηση

1. Τοποθετήστε τη δεξαμενή καυσίμου σύμφωνα με τις οδηγίες του εγχειριδίου σέρβις.
2. Ανατρέξτε στο εγχειρίδιο σέρβις για να τοποθετήσετε την κύρια ασφάλεια.

▲ ΠΡΟΕΙΔΟΠΟΙΗΣΗ

Μετά την τοποθέτηση της σέλας, τραβήξτε προς τα επάνω τη σέλα για να βεβαιωθείτε ότι έχει ασφαλίσει στη θέση της. Εάν η σέλα είναι χαλαρή, μπορεί να μετατοπιστεί κατά την οδήγηση, προκαλώντας την απώλεια του ελέγχου, κάτι το οποίο θα μπορούσε να οδηγήσει σε θάνατο ή σοβαρό τραυματισμό. (00070b)

3. Εγκαταστήστε τη σέλα σύμφωνα με τις οδηγίες στο εγχειρίδιο σέρβις.

EMBOLO SE120R

1. Ανατρέξτε στην ενότητα ΚΙΝΗΤΗΡΑΣ του Εγχειριδίου σέρβις.

ΤΟΠΟΘΕΤΗΣΗ

▲ ΠΡΟΕΙΔΟΠΟΙΗΣΗ

Για αποτρέψετε τυχόν ακούσια εκκίνηση του οχήματος, κάτι που θα μπορούσε να οδηγήσει σε θάνατο ή σοβαρό τραυματισμό, αποσυνδέστε τα καλώδια της μπαταρίας (πρώτα το αρνητικό (-) καλώδιο) προτού προχωρήσετε. (00307a)

▲ ΠΡΟΕΙΔΟΠΟΙΗΣΗ

Αποσυνδέστε πρώτα το αρνητικό (-) καλώδιο της μπαταρίας. Εάν το θετικό (+) καλώδιο γειωθεί ενώ το αρνητικό (-) καλώδιο είναι συνδεδεμένο, οι σπινθήρες που θα προκύψουν μπορούν να προκαλέσουν έκρηξη της μπαταρίας, κάτι το οποίο θα μπορούσε να οδηγήσει σε θάνατο ή σοβαρό τραυματισμό. (00049a)

1. Δείτε το εγχειρίδιο σέρβις για να αφαιρέσετε τη σέλα. Ανατρέξτε στο εγχειρίδιο σέρβις για να αποσυνδέσετε τα καλώδια της μπαταρίας, με πρώτο το αρνητικό καλώδιο.

▲ ΠΡΟΕΙΔΟΠΟΙΗΣΗ

Κατά τη διεξαγωγή σέρβις στο σύστημα καυσίμου, μην καπνίζετε και μην επιτρέπετε γυμνές φλόγες ή σπινθήρες στο γύρω χώρο. Η βενζίνη είναι εξαιρετικά εύφλεκτη και ιδιαίτερα εκρηκτική, κάτι το οποίο θα μπορούσε να οδηγήσει σε θάνατο ή σοβαρό τραυματισμό. (00330a)

2. Ανατρέξτε στην ενότητα ΚΙΝΗΤΗΡΑΣ: Ενότητες ΑΠΟΓΥΜΝΩΣΗ ΜΟΤΟΣΙΚΛΕΤΑΣ ΓΙΑ ΣΕΡΒΙΣ και ΚΕΦΑΛΗ ΑΝΩ ΑΚΡΟΥ, ΑΠΟΣΥΝΑΡΜΟΛΟΓΗΣΗ του εγχειριδίου σέρβις για τις διαδικασίες αφαίρεσης κυλινδροκεφαλής, κυλίνδρου και εμβόλου.
3. Ακολουθήστε τις διαδικασίες στην ενότητα ΚΙΝΗΤΗΡΑΣ: Ενότητες ΣΥΝΤΗΡΗΣΗ ΚΑΙ ΕΠΙΣΚΕΥΗ ΥΠΟΞΕΑΡΤΗΜΑΤΟΣ, ΑΝΩ ΑΚΡΟ/ΚΥΛΙΝΔΡΟΣ/ΑΝΩ ΣΥΝΔΕΤΙΚΗ ΡΑΒΔΟΣ του εγχειριδίου σέρβις για επιθεώρηση των εξαρτημάτων.
4. Ανατρέξτε στην ενότητα ΚΙΝΗΤΗΡΑΣ: Ενότητα ΣΥΝΤΗΡΗΣΗ ΚΑΙ ΕΠΙΣΚΕΥΗ ΥΠΟΞΕΑΡΤΗΜΑΤΟΣ, ΚΥΛΙΝΔΡΟΣ του εγχειριδίου σέρβις για οδηγίες διάτρησης και λείανσης.

ΣΗΜΕΙΩΣΗ

Τοποθετήστε τον επάνω δακτύλιο (στραμμένο προς τον κύλινδρο) και τον δεύτερο δακτύλιο (παρίετ στραμμένο προς τον κώνο) με τη σήμανση "N" στραμμένη προς τα

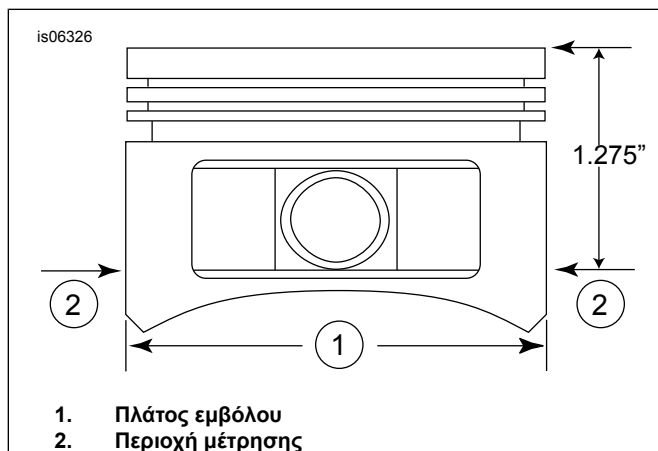
πάνω. Ράγες δακτυλίων λαδιού μπορούν να εγκατασταθούν με οποιαδήποτε πλευρά προς τα επάνω.

Τα παρεμβύσματα βάσης κυλίνδρου 4.060 και τα παρεμβύσματα κυλινδροκεφαλής που περιλαμβάνονται στο κιτ εξαλείφουν την ανάγκη για δακτυλίους O (11273). **Μην** χρησιμοποιείτε δακτυλίους κυκλικής διατομής στους άνω πείρους κυλίνδρων ή στις τάπες κυλίνδρων.

Κατά την εγκατάσταση νέου παρεμβύσματος βάσης, εγκαταστήστε με την ανάγλυφη πλευρά προς τα κάτω και την κοίλη πλευρά προς τα πάνω.

ΣΗΜΕΙΩΣΗ

Έλεγχος της εφαρμογής εμβόλου προς κύλινδρο σε αυτή τη θέση ανά Πίνακας 6 για στοιχεία αναφοράς.



1. Πλάτος εμβόλου
2. Περιοχή μέτρησης

Εικόνα 2. Μετρήσεις εμβόλου

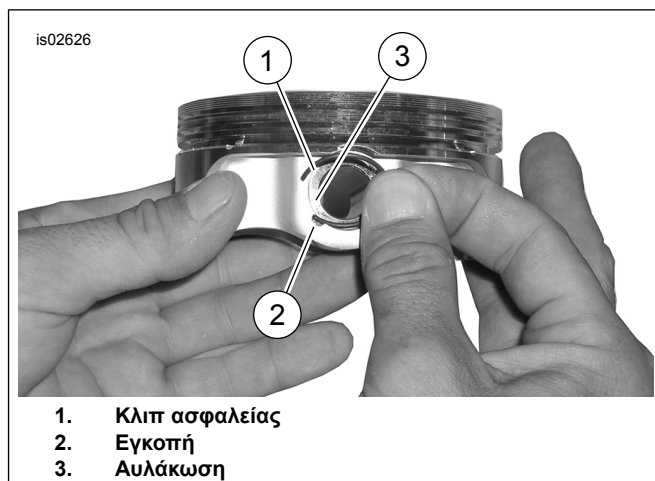
5. Ανατρέξτε στην ενότητα Εικόνα 2 . Μετρήστε το πλάτος εμβόλων (1), 90 μοίρες οριζόντια και από τις δύο πλευρές της σπής ακίδων εμβόλου και στη 1.275 ίντσ. από την επιφάνεια (άνω) του εμβόλου (2). Δείτε Πίνακας 6 για εφαρμογή εμβόλου-προς-κύλινδρο σε αυτή τη θέση.
6. Τα έμβολα σε αυτό το κιτ είναι συγκεκριμένα για τον μπροστινό και τον πίσω κύλινδρο. Τοποθετήστε τα έμβολα με την ένδειξη «FRONT» στον μπροστινό κύλινδρο με το βέλος να δείχνει προς το **μπροστινό μέρος** του κινητήρα. Τοποθετήστε τα έμβολα με την ένδειξη «REAR» στον πίσω κύλινδρο με το βέλος να δείχνει προς το **μπροστινό μέρος** του κινητήρα.
7. Ανατρέξτε στην ενότητα ΚΙΝΗΤΗΡΑΣ: Ενότητα ΚΕΦΑΛΗ ΑΝΩ ΑΚΡΟΥ, ΣΥΝΑΡΜΟΛΟΓΗΣΗ του εγχειριδίου σέρβις για διαδικασίες εγκατάστασης εμβόλων, κυλίνδρων και κυλινδροκεφαλών.

Εγκατάσταση δακτυλίου συγκράτησης πείρου εμβόλου (Κλιπ ασφαλείας)

ΣΗΜΕΙΩΣΗ

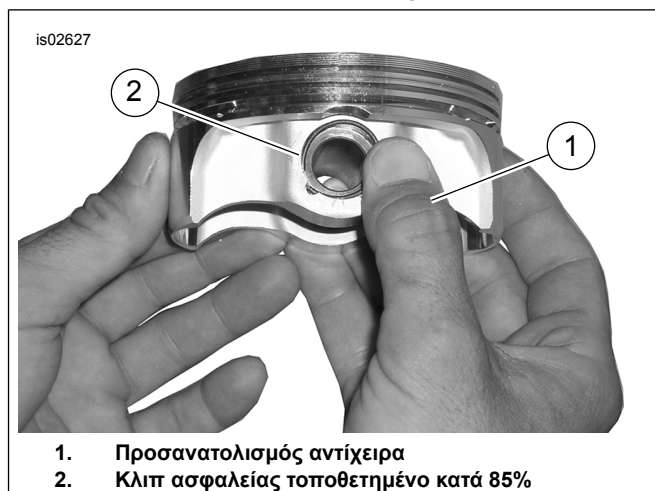
Το διάκενο του κλιπ ασφαλείας πρέπει να είναι στη θέση 12:00 ή 6:00 όταν εγκατασταθεί.

1. Ανατρέξτε στην ενότητα Εικόνα 3 . Τοποθετήστε το ανοιχτό άκρο του κυκλικού κλιπ ασφαλείας (1) στην εγκοπή (2) της αυλάκωσης (3) γύρω από την κεφαλή του πείρου εμβόλου έτσι ώστε το κενό να βρίσκεται στη θέση 12:00 ή 6:00 όταν εγκατασταθεί.



1. Κλιπ ασφαλείας
2. Εγκοπή
3. Αυλάκωση

Εικόνα 3. Κλιπ ασφαλείας και έμβολο



1. Προσανατολισμός αντίχειρα
2. Κλιπ ασφαλείας τοποθετημένο κατά 85%

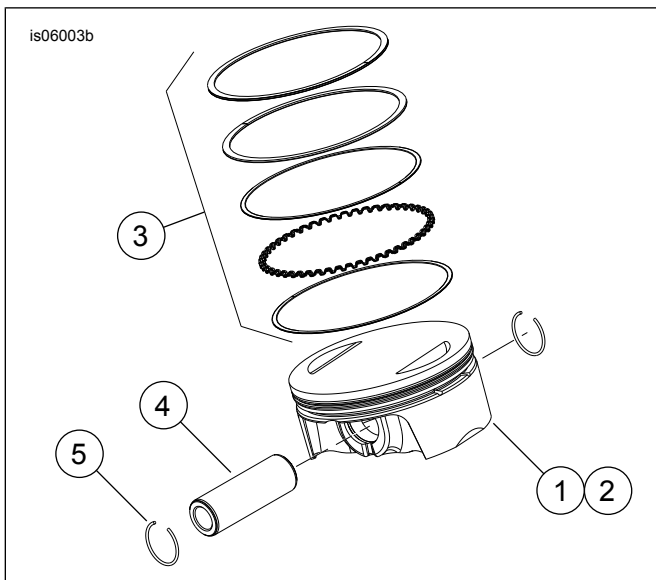
Εικόνα 4. Εγκατάσταση του κλιπ ασφαλείας

2. Ανατρέξτε στην ενότητα Εικόνα 4 . Τοποθετήστε τον αντίχειρά σας (1) όπως φαίνεται, και πιέστε σταθερά μέχρι να καθίσει στο αυλάκι περίπου το 85% του κλιπ ασφαλείας (2).
3. Προσέχοντας να μην γρατσουνίσετε ή χαράξετε το έμβολο, χρησιμοποιήστε ένα κατασβίδι με μικρές λεπίδες για να σφηνώσετε το κλιπ ασφαλείας μέσα στο υπόλοιπο του αυλακιού. Επαναλάβετε για τα εναπομείναντα κλιπ ασφαλείας.

ΣΗΜΕΙΩΣΗ

Βεβαιωθείτε ότι το κυκλικό κλιπ ασφαλείας του εμβόλου είναι πλήρως τοποθετημένο, διαφορετικά ΘΑ ΠΡΟΚΛΗΘΕΙ ΖΗΜΙΑ ΚΙΝΗΤΗΡΑ.

4. Ανατρέξτε στην ενότητα ΚΙΝΗΤΗΡΑΣ: Για τελικές διαδικασίες επανασυναρμολόγησης ενότητα ΣΥΝΑΡΜΟΛΟΓΗΣΗ ΜΟΤΟΣΙΚΚΕΤΑΣ ΜΕΤΑ ΑΠΟ ΑΠΟΓΥΜΝΩΣΗ του εγχειριδίου σέρβις.



Εικόνα 5. Μηχανισμός εμβόλου

Πίνακας 11. Μηχανισμός εμβόλου

Στοιχείο	Περιγραφή (ποσότητα)
1	Έμβολο (μπροστινό, βασικό)
2	Έμβολο (πίσω, βασικό)
3	• Σετ δακτυλίου (βασικό) (2)
4	• Πίρος εμβόλου (2)
5	• Κλιπ ασφαλείας (4)
1	Έμβολο (μπροστά, +0.010)
2	Έμβολο (πίσω, +0.010)
3	• Σετ δακτυλίων (+0.010) (2)
4	• Πίρος εμβόλου (2)
5	• Κλιπ ασφαλείας (4)

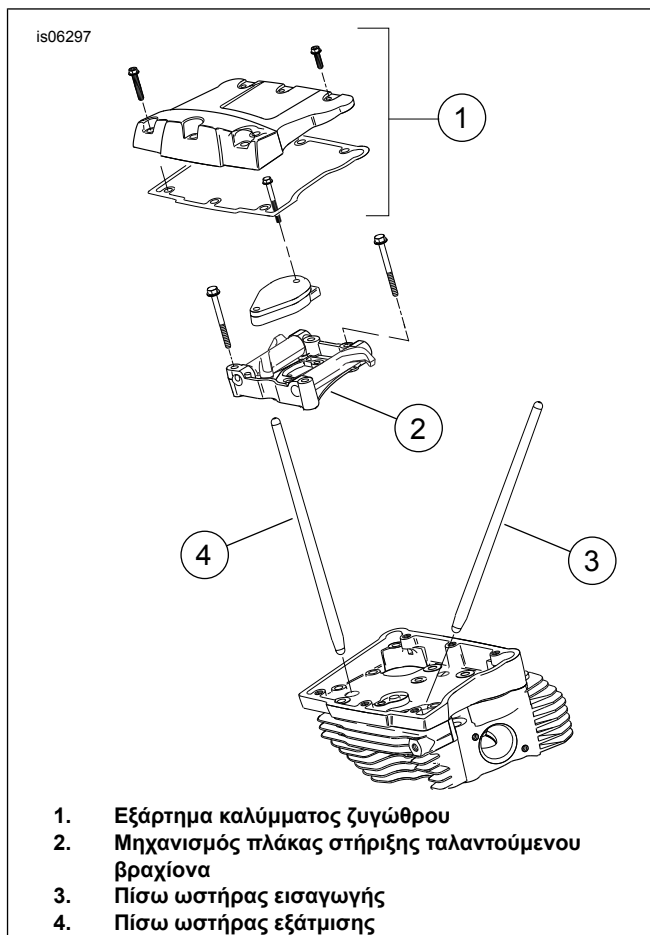
ΑΝΤΙΚΑΤΑΣΤΑΣΗ/ΣΥΝΤΗΡΗΣΗ ΔΙΩΣΤΗΡΩΝ

1. Ανατρέξτε στην ενότητα ΚΙΝΗΤΗΡΑΣ του Εγχειριδίου σέρβις.

ΣΗΜΕΙΩΣΗ

Ανατρέξτε στις διαδικασίες του εγχειριδίου σέρβις για την εγκατάσταση ή την αφαίρεση των ωστικών ράβδων. Οι διωστήρες επισημαίνονται ως Εισαγωγή και Εξάτμιση.

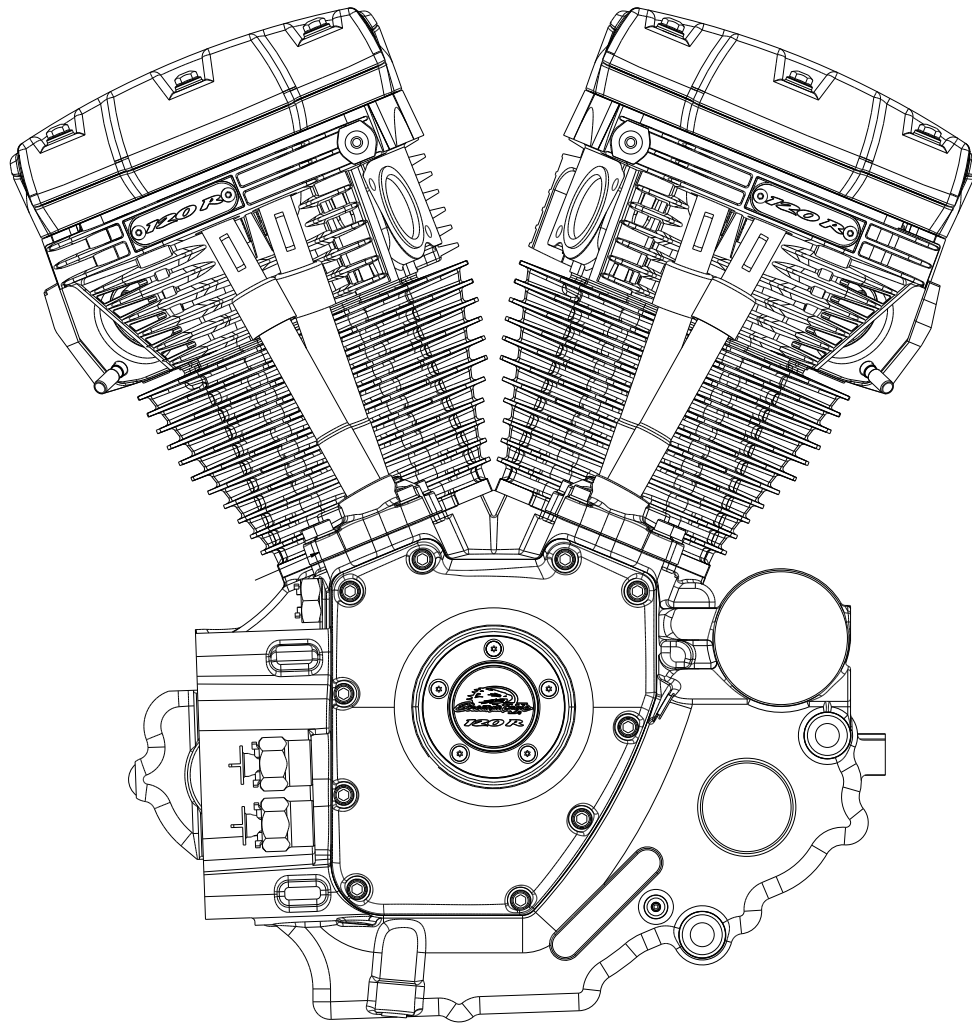
Οι διωστήρες είναι κατευθυντικοί. Βεβαιωθείτε ότι μεγαλύτερα άκρα των ωστηρίων είναι εγκατεστημένα προς τα κάτω στις υποδοχές του ανυψωτή.



Εικόνα 6. Ωστήριες ράβδοι

1. Εξάρτημα καλύμματος ζυγώθρου
2. Μηχανισμός πλάκας στήριξης ταλαντούμενου βραχίονα
3. Πίσω ωστήρας εισαγωγής
4. Πίσω ωστήρας εξάτμισης

is07076



Εικόνα 7. Ανταλλακτικά: Συγκρότημα κινητήρα, SE 120R Πλήρες

Πίνακας 12. Εργοστασιακός κινητήρας για χρήση σε αγώνες SE120R Screamin' Eagle Pro

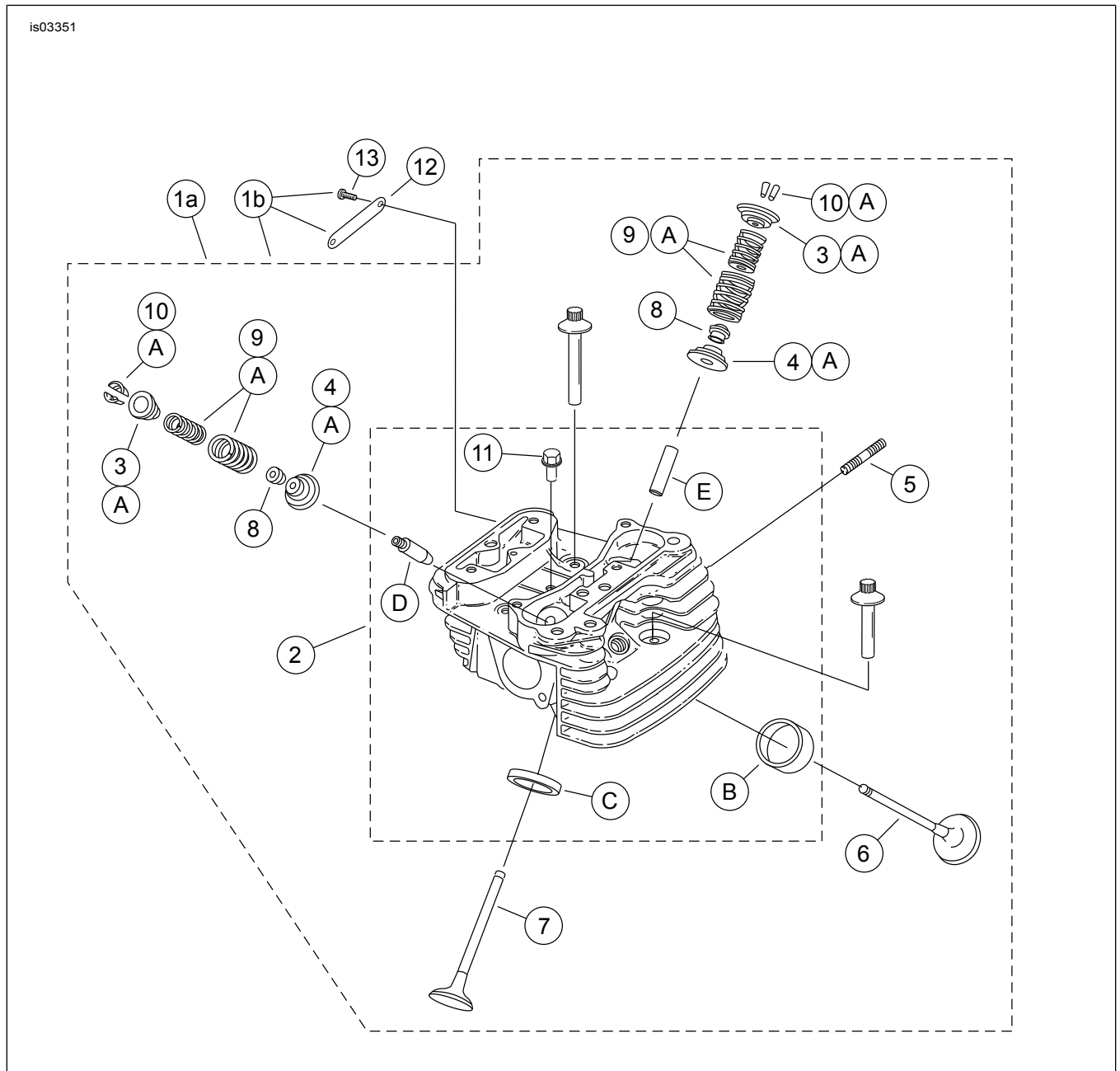
Στοιχείο	Περιγραφή (ποσότητα)	Αριθμός εξαρτήματος
1	Μηχανισμός κινητήρα, πλήρης	19206-14



Εικόνα 8. Ανταλλακτικά: Εργοστασιακός κινητήρας για χρήση σε αγώνες SE120R Screamin' Eagle Pro

Πίνακας 13. Ανταλλακτικά: Εργοστασιακός κινητήρας για χρήση σε αγώνες SE120R Screamin' Eagle Pro

Στοιχείο	Περιγραφή (ποσότητα)	Αριθμός εξαρτήματος
1	Παρέμβυσμα βάσης, κύλινδρος (2)	16736-04A
2	Κιτ κυλίνδρου SE, 4.060 ίντσ., (μαύρο) (περιλαμβάνει τα στοιχεία 1, 3, 4, 1105 και 1086A)	16550-04C
3	Πίρος, δακτύλιος (4)	16595-99A
4	Παρέμβυσμα, κυλινδροκεφαλή (2)	16104-04
5	Στέλεχος, κύλινδρος (8)	16834-99A
6	Κιτ φλάντζας, κεφαλή κινητήρα (δεν περιλαμβάνει παρέμβυσμα κυλινδροκεφαλής, παρέμβυσμα βάσης ή σφραγίδες στελέχους βαλβίδας) (Δεν εμφανίζεται)	17053-99C
7	Κιτ φλάντζας, άνω άκρο, (δεν περιλαμβάνει παρέμβυσμα κυλινδροκεφαλής, παρέμβυσμα βάσης ή σφραγίδες στελέχους βαλβίδας) (Δεν εμφανίζεται)	17052-99C



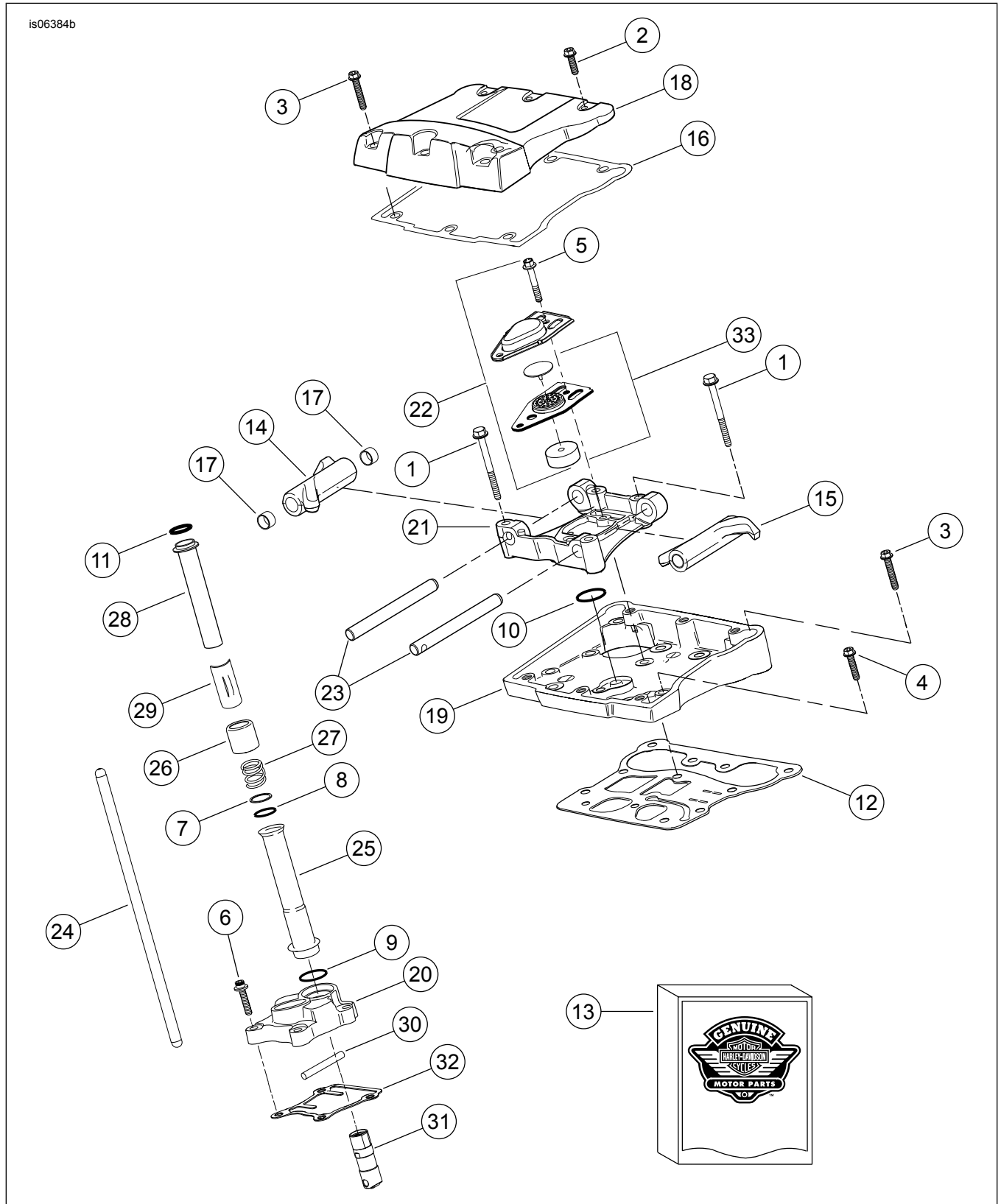
Εικόνα 9. Ανταλλακτικά: Εργοστασιακός κινητήρας για χρήση σε αγώνες SE120R Screamin' Eagle Pro

Πίνακας 14. Ανταλλακτικά: Εργοστασιακός κινητήρας για χρήση σε αγώνες SE120R Screamin' Eagle Pro

Στοιχείο	Περιγραφή (ποσότητα)	Αριθμός εξαρτήματος
1α	Συγκρότημα κυλινδροκεφαλής, πίσω (περιλαμβάνει τα σημεία 2 έως 11)	16921-08
1β	Συγκρότημα κυλινδροκεφαλής, εμπρός/όψη με μενταγιόν (σήμα) CNC ported (περιλαμβάνει τα στοιχεία 2 έως 13)	16917-08
2	• Κυλινδροκεφαλή (επεξεργασμένη, με εγκατεστημένα τα στοιχεία Β, Γ, Δ και Ε)	Δεν πωλείται χωριστά
3	• Κολάρο, ελατήριο βαλβίδας, άνω (4)	Δείτε τα κιτ σέρβις
4	• Κολάρο, ελατήριο βαλβίδας, κάτω (4)	Δείτε τα κιτ σέρβις
5	• Στέλεχος στερέωσης, θύρα εξάτμισης (4)	16715-83
6	• Βαλβίδα εισαγωγής (2)	18190-08
7	• Βαλβίδα εξάτμισης (2)	18183-03
8	• Στεγανοποιητικό παρέμβυσμα, βαλβίδα (4)	18046-98
9	• Μονάδα ελατηρίου βαλβίδας (4)	Δείτε τα κιτ σέρβις

Πίνακας 14. Ανταλλακτικά: Εργοστασιακός κινητήρας για χρήση σε αγώνες SE120R Screamin' Eagle Pro

Στοιχείο	Περιγραφή (ποσότητα)	Αριθμός εξαρτήματος
10	• Εξάρτημα συγκράτησης, κολάρο βαλβίδας (8). Περιλαμβάνεται επίσης με το Κιτ 18281-02A	18240-98
11	• Πώμα αυτόματης αποδέσμευσης συμπίεσης (2)	16648-08
12	• Μενταγιόν (σήμα), "120R" (μόνο για μπροστινή κυλινδροκεφαλή)	17136-10
13	• Βίδα, κεφαλή κουμπιού, TORX (2) (μόνο για μπροστινή κυλινδροκεφαλή)	94634-99
14	Βίδα, εσωτερικό σπείρωμα, 3-3/16 ίντσας (4)	16478-85A
15	Βίδα, εσωτερικό σπείρωμα, 1-7/8 ίντσας (4)	16480-92A
16	Μπουζιά (δεν εμφανίζονται) (2)	32186-10
Κιτ σέρβις:		
A	Κιτ ελατηρίου βαλβίδας, Screamin' Eagle	18281-02A
Τα ακόλουθα εξαρτήματα Screamin' Eagle διατίθενται ξεχωριστά:		
B	Κάθισμα βαλβίδας, εισαγωγή	18191-08
Γ	Κάθισμα βαλβίδας, εξάτμιση	18048-98A
Δ	Οδηγός βαλβίδας, εισαγωγή (για σέρβις)	
	• (+0,003 ίντσ.)	18158-05
	• (+0,002 ίντσ.)	18156-05
	• (+0,001 ίντσ.)	18154-05
E	Οδηγός βαλβίδας, εξάτμιση (για τη συντήρηση)	
	• (+0,003 ίντσ.)	18157-05
	• (+0,002 ίντσ.)	18155-05
	• (+0,001 ίντσ.)	18153-05



Εικόνα 10. Ανταλλακτικά cService: Εργοστασιακός κινητήρας για χρήση σε αγώνες SE120R Screamin' Eagle Pro

Πίνακας 15. Ανταλλακτικά: Εργοστασιακός κινητήρας για χρήση σε αγώνες SE120R Screamin' Eagle Pro

Στοιχείο	Περιγραφή (ποσότητα)	Αριθμός εξαρτήματος
1	Βίδα 5/16-18 X 2-1/2 δεκαεξαδική φλάντζα hd. (βαθμού 8) (8)	1039
2	Βίδα 5/16-18 X 1.0 εξαγωνική hd., w / με ασφάλεια (6)	3692A
3	Βίδα 5/16-18 X 1-3/4 εξαγωνική hd., w / με ασφάλεια (10)	3693A

Πίνακας 15. Ανταλλακτικά: Εργοστασιακός κινητήρας για χρήση σε αγώνες SE120R Screamin” Eagle Pro

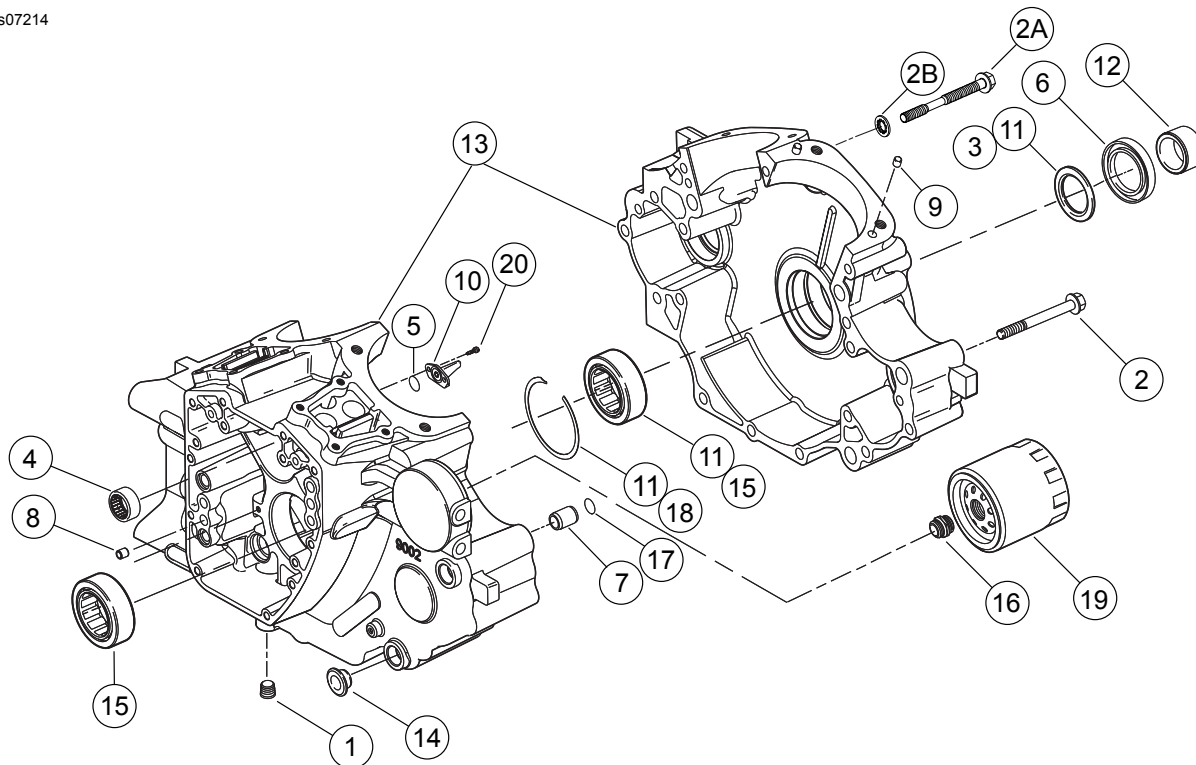
Στοιχείο	Περιγραφή (ποσότητα)	Αριθμός εξαρτήματος
4	Βίδα 5/16-18 X 1-1/4 εξαγωνική φλάντζα hd., w / με ασφάλεια (8)	3736B
5	Βίδα 1/4-20 εξαγωνική φλάντζα X 1-11/16 εξαγωνική hd., w / με ασφάλεια, (βαθμού 8) (4)	4400
6	Βίδα 1/4-20 X 1 υποδοχή hd., w / με ασφάλεια (8)	4741A
7	Ροδέλα, 11/16 X 29/32 X 1/32 (4)	6762B
8	Δακτύλιος κυκλικής διατομής, κάλυμμα διωστήρα (4)	11132A
9	Δακτύλιος κυκλικής διατομής, κάλυμμα διωστήρα (4)	11145A
10	Δακτύλιος κυκλικής διατομής (2)	11270
11	Δακτύλιος κυκλικής διατομής (4)	11293
12	Παρέμβυσμα, περίβλημα ζυγώθρου (2)	16719-99B
13	Κιτ φλάντζας, σέρβις εκκέντρου	17045-99D
14	Ταλαντούμενος βραχίονας, μπροστινή εισαγωγή, πίσω εξάτμιση, με δακτυλίους (2)	17360-83A
15	Ταλαντούμενος βραχίονας, οπίσθια εισαγωγή, μπροστινή εξάτμιση, με δακτυλίους (2)	17375-83A
16	Παρέμβυσμα, κάλυμμα ζυγώθρου (2)	17386-99A
17	Δακτύλιος, ταλαντούμενος βραχίονας (8)	17428-57
18	Κάλυμμα ζυγώθρου, (χρώμιο) (2)	17572-99
19	Περίβλημα ζυγώθρου (χρώμιο) (2)	17578-10
20	Κάλυμμα ανυψωτή, μπροστά (χρώμιο) Κάλυμμα ανυψωτή, πίσω (χρώμιο)	17964-99 17966-99
21	Στήριγμα, ταλαντούμενος βραχίονας (2)	17594-99
22	Κιτ συναρμολόγησης εξαέρωσης, (2)	17025-03A
23	Άξονας, ταλαντούμενος βραχίονας (4)	17611-83
24	Κιτ τέλειας εφαρμογής ωστηρίου (+0.030 ίντσα)	18401-03
25	Κάλυμμα, ωστήριο, κάτω (4)	17939-99
26	Καπάκι, ελατήριο καλύμματος (4)	17945-36B
27	Ελατήριο, κάλυμμα διωστήρα (4)	17947-36
28	Κάλυμμα, άνω διωστήρας (4)	17948-99
29	Εξάρτημα συγκράτησης, καπάκι ελατηρίου (4)	17968-99
30	Πείρος, αντιπεριστροφής (2)	18535-99
31	Κιτ υδραυλικού ανυψωτή (περιλαμβάνει 4 ανυψωτές)	18572-13
32	Παρέμβυσμα, κάλυμμα ανυψωτήρα (2)	18635-99B
33	Μηχανισμός εκτροπέα, σύστημα εξαερισμού (2)	26500002



Εικόνα 11. Ανταλλακτικά: εργοστασιακός κινητήρας για χρήση σε αγώνες SE120R Screamin' Eagle Pro

Πίνακας 16. Ανταλλακτικά: Εργοστασιακός κινητήρας για χρήση σε αγώνες SE120R Screamin' Eagle Pro

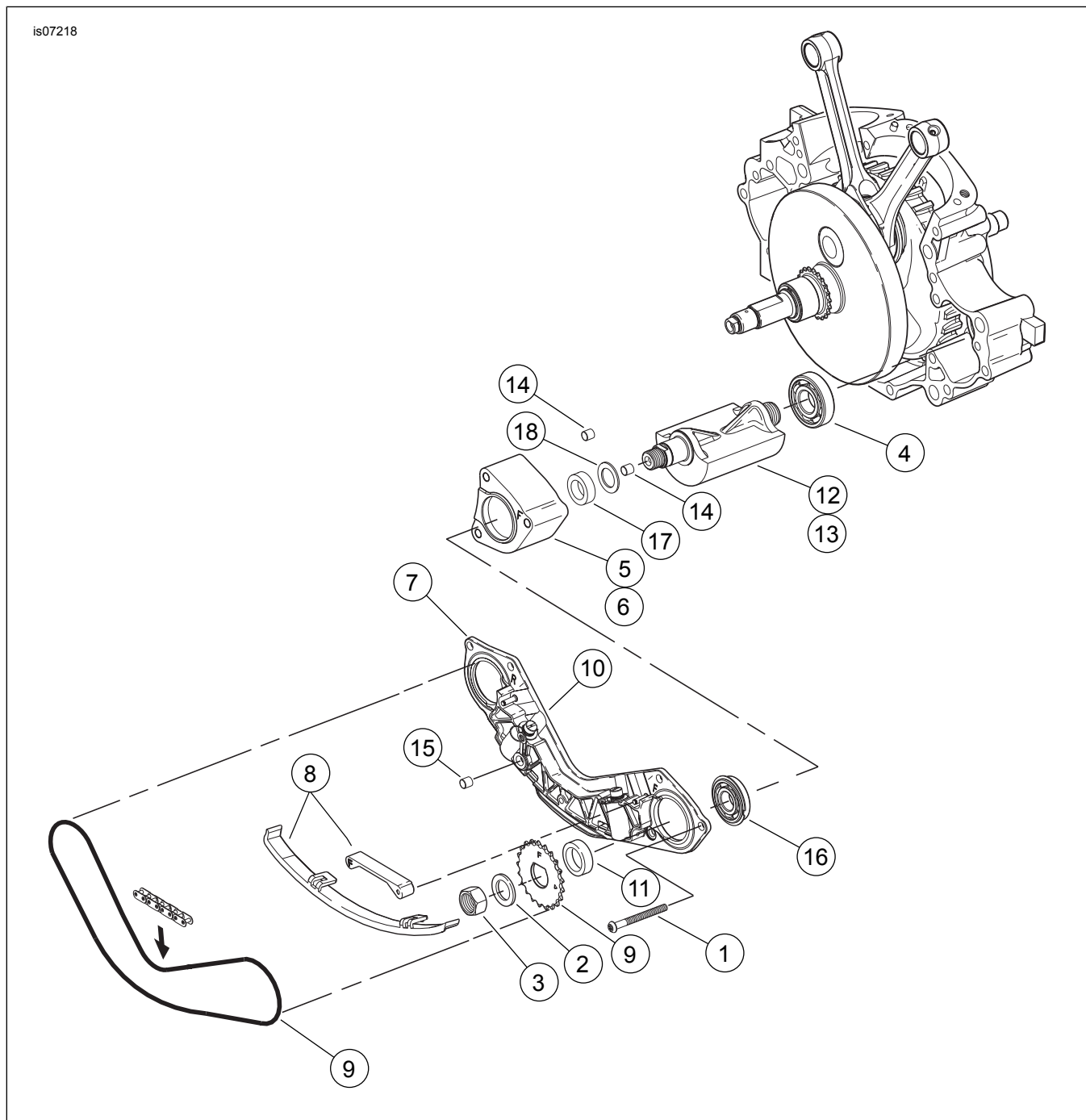
Στοιχείο	Περιγραφή (ποσότητα)	Αριθμός εξαρτήματος
1	Δακτύλιος συγκράτησης	11177A
2	Σετ δακτυλίου εμβόλου, βασικό (2) Σετ δακτυλίων εμβόλων, 0.010 ίντσα πάνω από το μέγεθος (2)	22526-10 22529-10
3	Κιτ εμβόλου, μπροστά και πίσω, με σετ δακτυλίων, πείρο εμβόλου και δακτυλίου ασφαλείας, βασικό Κιτ εμβόλου, μπροστά και πίσω, με σετ δακτυλίων, πείρο εμβόλου και δακτυλίου ασφαλείας, 0.010 ίντσα πάνω από το μέγεθος	22574-10 22576-10
4	Δακτύλιος ασφαλείας, πείρος εμβόλου (4)	22097-99
5	Πείρος εμβόλου (2)	22310-10
6	Κιτ μηχανισμού σφονδύλου	24100013



Εικόνα 12. Ανταλλακτικά: Εργοστασιακός κινητήρας για χρήση σε αγώνες SE120R Screamin' Eagle Pro

Πίνακας 17. Ανταλλακτικά: Εργοστασιακός κινητήρας για χρήση σε αγώνες SE120R Screamin' Eagle Pro

Στοιχείο	Περιγραφή (ποσότητα)	Αριθμός εξαρτήματος
1	Πώμα (3)	765
2	Βίδα, 5/16-18 x 3,0 ίντσες, εξαγωνική κεφαλή φλάντζας, (11)	895
2a	Βίδα, επάνω κεντρικός στροφαλοθάλαμος	1105
2b	Ροδέλα, στεγανοποιητική	1086A
3	Ροδέλα, 1-1/4 X 1-53/64 X 1/8 (2)	8972
4	Βελονοειδές ρουλεμάν, αριστερή πλευρά εκκεντροφόρων (2)	9298
5	Δακτύλιος κυκλικής διατομής (2)	10930
6	Παρέμβυσμα λαδιού	12068
7	Πίρος (2)	16574-99A
8	Πίρος (2)	16589-99A
9	Πίρος (4)	16595-99A
10	Εγχυτήρας ψύξης εμβόλων, με 10930 (2)	22315-06A
11	Κιτ ρουλεμάν, αριστερή πλευρά με 8972, 24605-07, 35114-02, και εσωτερική θήκη	24004-03B
12	Διαχωριστικό, άξονας οδοντωτού τροχού	24009-06
13	Σετ στροφαλοθαλάμου, (μαύρο) με ρουλεμάν, εγχυτήρες ψύξης και διαμπερή μπουλόνια, συμπεριλαμβανομένου του μπουλονιού 21	24400001
14	Διαχωριστικό (4)	24603-00
15	Ρουλεμάν, κύριο (2)	24605-07
16	Προσαρμογέας, φίλτρου λαδιού	26352-95A
17	Δακτύλιος συγκράτησης	35114-02
18	Φίλτρο λαδιού (χρώμιο)	63798-99A
19	Βίδα, κεφαλή TORX®, 8-32 x 3/8 (4)	68042-99
20	Βίδα, φακοειδής κεφαλή TORX®, συγκράτηση ρουλεμάν, 1/4 - 20 x 7/16 ίντσες (2)	703B



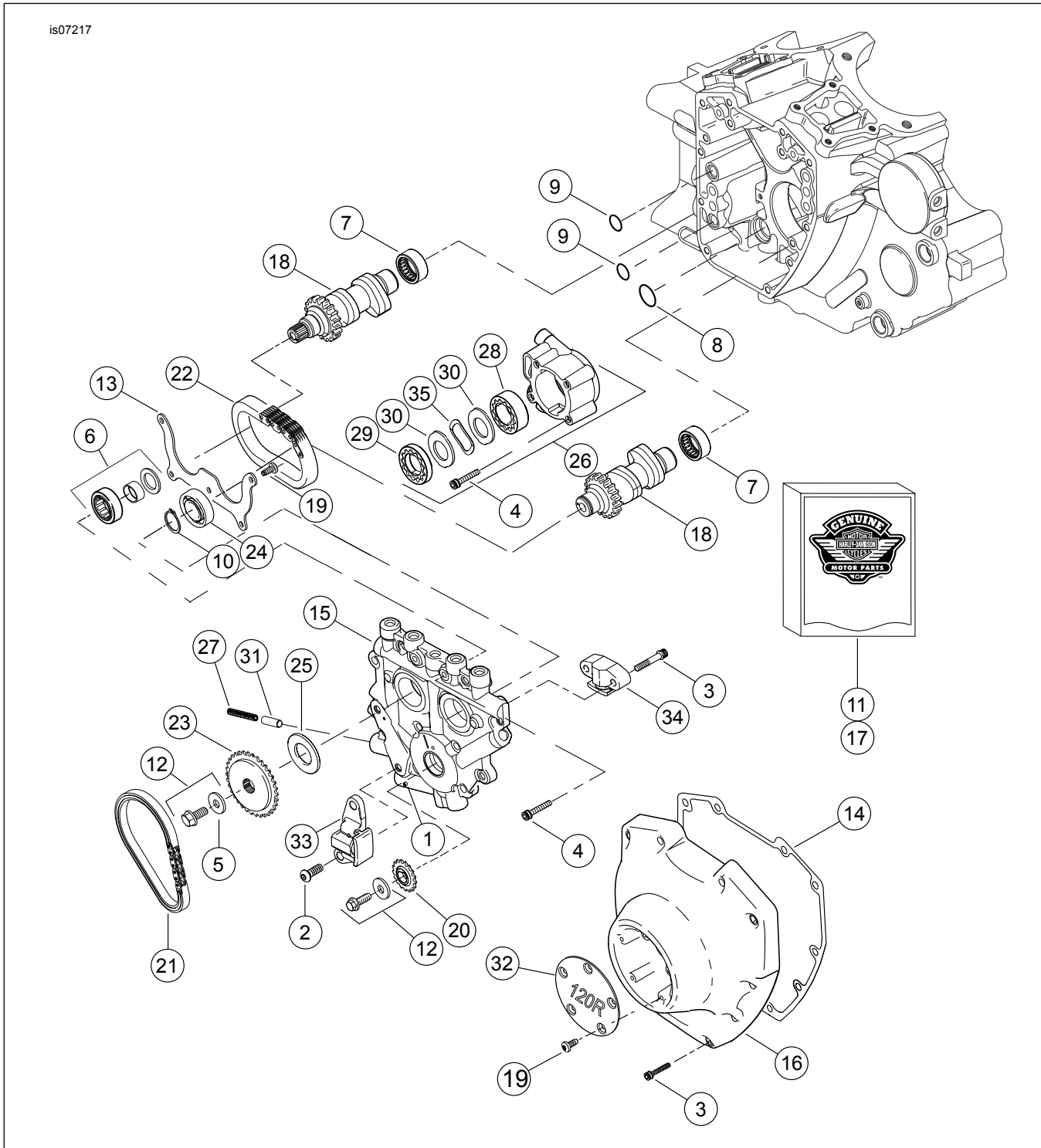
Εικόνα 13. Ανταλλακτικά: Εργοστασιακός κινητήρας για χρήση σε αγώνες SE120R Screamin' Eagle Pro

Πίνακας 18. Πίνακας ανταλλακτικών

Στοιχείο	Περιγραφή (ποσότητα)	Αριθμός εξαρτήματος
1	Βίδα (2)	703B
2	Βίδα (6)	956
3	Μπουλόνι, εξισορροπητής αλλαγής ταχυτήτων (2)	3110
4	Ροδέλα, μπουλόνι εξισορροπητής αλλαγής ταχυτήτων (2)	6456
5	Ρουλεμάν, περίβλημα (2)	8959
6	Ρουλεμάν, (2)	8992A
7	Συγκρότημα στήριξης, οδηγός αλυσίδας, περιλαμβάνει έμβολα τεντωτήρα	14728-07
8	Κιτ μετάδοσης κίνησης οδηγού, w/14769-00, εμπρός και πίσω γρανάζια	14761-00
9	Κιτ οδηγού, εντατήρας αλυσίδας, περιλαμβάνει κάτω εμπρός και πίσω οδηγούς	14762-00
10	Κιτ συναρμολόγησης εμβόλου, τεντωτήρας αλυσίδας (2)	14764-00
11	Αλυσίδα, εξισορροπητής μετάδοσης κίνησης	14769-00
12	Αποστάτης, πάχους .039	14784-07

Πίνακας 18. Πίνακας ανταλλακτικών

Στοιχείο	Περιγραφή (ποσότητα)	Αριθμός εξαρτήματος
13	Κιτ άξονα εξισορρόπησης, w/8959, 8992A και άξονας εξισορρόπησης (2)	14789-07
14	Δακτύλιος, πείρος (2)	16583-00A
15	Δακτύλιος συγκράτησης, ρουλεμάν αλλαγής ταχυτήτων εξισορρόπησης (2)	35240-07
16	Στεγανοποίηση, διασύνδεση λαδιού	45359-00



Εικόνα 14. Ανταλλακτικά: Εργοστασιακός κινητήρας για χρήση σε αγώνες SE120R Screamin' Eagle Pro

Πίνακας 19. Ανταλλακτικά: Εργοστασιακός κινητήρας για χρήση σε αγώνες SE120R Screamin' Eagle Pro

Στοιχείο	Περιγραφή (ποσότητα)	Αριθμός εξαρτήματος
1	Καβίλια	601
2	Βίδα, κύριος εντατήρας αλυσίδας εκκέντρου (2)	942
3	Βίδα, κάλυμμα εκκέντρου, 1/4-20 x 1-1/4, ραβδωτή με ασφάλεια (βαθμός 8), (10)	4740A
	Βίδα, δευτερεύων εντατήρας εκκέντρου, 1/4-20 x 1-1/4, ραβδωτή με ασφάλεια (βαθμός 8), (2)	4740A
4	Βίδα 1/4-20 X 1, κεφαλή υποδοχής, με ασφάλεια (8)	4741A
5	Ροδέλα, 3/8 X 1-1/8 X 7/32	6294
6	Συγκρότημα ρουλεμάν, εσωτερική θήκη, ροδέλα και δακτύλιο O	8983
7	Κιτ βελονοειδούς ρουλεμάν	24017-10
8	Δακτύλιος κυκλικής διατομής	11293
9	Δακτύλιος κυκλικής διατομής (2)	11301
10	Δακτύλιος συγκράτησης	11494
11	Κιτ φλάντζας, σέρβις εκκέντρου	17045-99D
12	Κιτ συγκράτησης οδοντοτροχού μετάδοσης κίνησης εκκέντρου, με 6294, βίδες και ροδέλα	25566-06
13	Πλάκα, που συγκρατεί το ρουλεμάν	1200018
14	Παρέμβυσμα, κάλυμμα εκκέντρου	25244-99A
15	Πλάκα στήριξης εκκέντρου, με βαλβίδα παράκαμψης	25400018
16	Κάλυμμα εκκέντρου, (χρώμιο)	25369-01B
17	Κιτ αλυσίδας και συνδετήρα εκκεντροφόρου, με 25566-06, 25673-06, 25675-06 και 25728-06	25585-06
18	Εκκεντροφόρος, εμπρός και πίσω κιτ, SE266E	25400029
19	Βίδα, 8-32 x 3/8 κεφαλή TORX® (9)	68042-99
20	Οδοντοτροχός, μονάδα δίσκου πάνω στον στροφαλοφόρο άξονα, 17 T	25673-06
21	Αλυσίδα, κύρια μονάδα δίσκου εκκέντρου	25675-06
22	Αλυσίδα, δευτερεύουσα μονάδα δίσκου εκκέντρου	25607-99
23	Οδοντοτροχός, μονάδα δίσκου εκκέντρου, 34 T	25728-06
24	Ρουλεμάν	8990A
25	Αποστάτης, ευθυγράμμιση οδοντοτροχού μετάδοσης κίνησης εκκέντρου, με πάχος 0.287 ίντσας	25722-00
	Αποστάτης, ευθυγράμμιση οδοντοτροχού μετάδοσης κίνησης εκκέντρου, με πάχος 0.297 ίντσας	25723-00
	Αποστάτης, ευθυγράμμιση οδοντοτροχού μετάδοσης κίνησης εκκέντρου, με πάχος 0.307 ίντσας	25721-00
	Αποστάτης, ευθυγράμμιση οδοντοτροχού μετάδοσης κίνησης εκκέντρου, με πάχος 0.317 ίντσας	25719-00
	Αποστάτης, ευθυγράμμιση οδοντοτροχού μετάδοσης κίνησης εκκέντρου, με πάχος 0.327 ίντσας	25717-00
	Αποστάτης, ευθυγράμμιση οδοντοτροχού μετάδοσης κίνησης εκκέντρου, με πάχος 0.337 ίντσας	25725-00
	Αποστάτης, ευθυγράμμιση οδοντοτροχού μετάδοσης κίνησης εκκέντρου, με πάχος 0.347 ίντσας	11889
	Αποστάτης, ευθυγράμμιση οδοντοτροχού μετάδοσης κίνησης εκκέντρου, με πάχος 0.357 ίντσας	11890
26	Συγκρότημα αντλίας λαδιού, με στοιχεία 28-30, 35 και σώμα	62400001
27	Ελατήριο, βαλβίδα εκτόνωσης	26210-99
28	Μηχανισμός υδραυλικής μηχανής Gerotor, απόπλυση	Δεν πωλείται χωριστά
29	Μηχανισμός υδραυλικής μηχανής Gerotor, πίεση	Δεν πωλείται χωριστά
30	Διαχωριστική πλάκα, υδραυλική μηχανή Gerotor (2)	Δεν πωλείται χωριστά
31	Βαλβίδα εκτόνωσης, αντλία λαδιού	26400-82B
32	Κάλυμμα, 120R	25495-10
33	Εντατήρας αλυσίδας, κύρια αλυσίδα μονάδας δίσκου εκκέντρου	39968-06
34	Εντατήρας αλυσίδων, δευτερεύουσα αλυσίδα μονάδας δίσκου εκκέντρου	39969-06
35	Ελατήριο, διαχωριστικό	40323-00