



INSTRUCȚIUNI

J05733

2025-01-03



CUTIE MOTOR SE120R SCREAMIN' EAGLE UTILIZARE PRO RACE (CURSE)

GENERAL

Cod kit

19206-14

Modele

Pentru informații privind montarea pe anumite modele, consultați catalogul de vânzare cu amănuntul de piese și accesorii sau secțiunea Piese și accesorii de pe www.harley-davidson.com (numai în limba engleză).

OBSERVAȚIE

Acest motor este doar pentru curse! Scoateți eticheta de emisii și plăcuța de înmatriculare de pe șasiul din fabrică.

CUPRINS

Tabelul 1.

CUPRINS	
Pagina	Subiect
1	MONTAREA MOTORULUI SE120R
3	SPECIFICAȚIILE MOTORULUI SE120R
3	TOLERANȚE DE FABRICAȚIE
5	LIMITELE DE UZURĂ PENTRU SERVICE
6	CILINDRI SE120R
6	PISTOANE SE120R
9	ÎNLOCUIREA/ÎNTREȚINEREA TACHEȚILOR
10	COMPONENTE DE SERVICE

Cerințe pentru montare

- Pentru modelele Softail 2007-2011 (cu excepția FXCW și FXCWC): Instalarea kitului de compensare de mare capacitate SE (nr. piesă 40274-08A) este **NECESARĂ** pentru instalarea acestui motor.
- Ulei sintetic de motor recomandat, Screamin' Eagle SYN3[®] 20W50 (Piesa nr. 99824-03/00QT).
- Un kit de ambreiaj care suportă un minim de cuplu de 190 N·m (140 ft·lbs). Harley-Davidson recomandă instalarea ambreiajului de presiune Screamin' Eagle (Piesa nr. 37000121) și a arcului diafragmei (Piesa nr. 37951-98). Aplicațiile pentru curse drag utilizează kit de ambreiaj (Piesa nr. 37976-08A).
- Corp de accelerație SE, injectoare Air Cleaner și High Flow (debit mare). Consultați catalogul Screamin' Eagle Pro sau contactați un dealer Harley-Davidson.
- Kit garnituri de evacuare SE (piesa nr. 17048-98).
- Se recomandă răcitor de ulei. Consultați catalogul de retail de piese și accesorii sau secțiunea Piese și accesorii de pe www.harley-davidson.com.

- SE Pro Super Tuner. Consultați catalogul Screamin' Eagle Pro sau contactați un dealer Harley-Davidson.
- Consultați secțiunile corespunzătoare din manualul de service pentru instrumentele speciale necesare pentru montarea acestui kit.

▲ AVERTISMENT

Siguranța motociclistului și a pasagerului depinde de instalarea corectă a acestui kit. Utilizați procedurile corespunzătoare din manualul de service. Dacă nu aveți capacitatea de a efectua procedura sau dacă nu aveți instrumentele corecte, lăsați un dealer Harley-Davidson să efectueze instalarea. Instalarea necorespunzătoare a acestui kit ar putea conduce la deces sau la vătămări grave. (00333b)

OBSERVAȚIE

Această fișă de instrucțiuni se referă la informațiile din manualul de service. Pentru montare, este necesar un manual de service pentru modelul dumneavoastră de motocicletă. Puteți obține unul de la un dealer Harley-Davidson.

DEMONTAREA

Demontați motorul OE

1. Ridicați motocicleta.

OBSERVAȚIE

Dezarmați sistemul de securitate.

2. Demontați scaunul conform instrucțiunilor din manualul de service.

▲ AVERTISMENT

Când depanați sistemul de combustibil, nu fumați și nu permiteți flacără deschisă sau scânteii în apropiere. Benzina este extrem de inflamabilă și explozivă, fapt care ar putea conduce la deces sau la vătămări grave. (00330a)

3. Scoateți siguranța principală. Consultați manualul de service pentru motocicleta dumneavoastră.
4. Demontați rezervorul de combustibil conform instrucțiunilor din manualul de service.
5. Consultați secțiunea MOTOR din manualul de service corespunzător pentru îndepărtarea motorului de pe șasiu.

MONTAREA MOTORULUI SE120R

- Înainte de a instala motorul, asigurați-vă că nu există resturi sau murdărie în sistemul de ungere. Consultați manualul de service pentru a purja rezervorul de ulei. Pentru purjarea rezervorului apălați la un dealer autorizat sau un tehnician calificat.
- Îndepărtați capacele/conectorii de trecere a uleiului de la motor la interfața de transmisie.
- Consultați secțiunea MOTOR din manualul de service corespunzător pentru instalarea motorului pe șasiu.
- Pentru modelele Softail 2007-2011 (cu excepția FXCW și FXCWC): Montați kitul de compensare de mare capacitate SE (40274-08A, achiziționat separat) urmând instrucțiunile incluse în kit. Pentru modelele Softail din 2012 și ulterioare (toate FXCW și FXCWC): Montați compensatorul echipamentului original urmând instrucțiunile din manualul de service.

Asamblare finală

- Montați rezervorul de combustibil conform instrucțiunilor din manualul de service.
- Consultați manualul de service pentru a monta siguranța principală.
- Montați șaua conform instrucțiunilor din manualul de service.

▲ AVERTISMENT

După montarea șeii, trageți-o în sus pentru a vă asigura că este blocată în poziție. În timpul cursei, o șă slăbită se poate deplasa determinând pierderea controlului, fapt care ar putea conduce la deces sau la vătămări grave. (00070b)

NOTIFICARE

Când instalați acest kit, trebuie să recalibrați modulul ECM. Dacă nu recalibrați corespunzător modulul ECM, motorul poate fi grav avariat. (00399b)

- Descărcați noua calibrare ECM când instalați acest kit. Consultați catalogul Screamin' Eagle Pro sau contactați un dealer Harley-Davidson.
- Porniți și turați motorul. Repetați procedura de câteva ori pentru a vă asigura că funcționează corect.

FUNCȚIONARE

- Consultați secțiunea REGULI DE CONDUS ÎN TIMPUL RODAJULUI din manualul proprietarului pentru instrucțiuni despre rodajul noului motor.

ÎNTREȚINEREA

- Consultați PROGRAMUL DE ÎNTREȚINERE din manualul de service corespunzător sau din manualul proprietarului.
- Consultați secțiunea MOTOR din manualul de service.

SPECIFICAȚIILE MOTORULUI SE120R

OBSERVAȚIE

Următoarele secțiuni oferă informații unice care nu sunt disponibile în secțiunea MOTOR a manualului de service pentru motoarele Twin Cam 96™ alpha corespunzătoare de la platformele Touring sau Dyna.

Tabelul 2. Motor: SE Twin Cam 120R

Articol	Specificația	
Raport de compresie	10,5:1	
Alezaj	4.060 in	103.12 mm
Cursă	4.625 in	117.48 mm
Deplasare	119,75 cu in	1962.39 cc
Sistem de lubrifiere	Baie a carterului uscată, sub presiune cu răcitor de ulei	
Turația maximă susținută a motorului	6200 RPM	

TOLERANȚE DE FABRICAȚIE

Consultați specificațiile de la Twin-Cam 96™ din manualul de service pentru orice specificație care nu este afișată în tabelele următoare.

Tabelul 3. Chiulasele

ARTICOL	IN.	MM
Ghidaj de valvă în cap (strâns)	0.0020-0.0033	0.051-0.084
Scaun supapă de admisie în cap (strâns)	0.004-0.0055	0.102-0.140
Scaun supapă de evacuare în cap (strâns)	0.004-0.0055	0.102-0.140

Tabelul 4. Supape

ARTICOL	IN.	MM
Ghid potrivire (admisie și evacuare)	0.0011-0.0029	0.028-0.074
Lățimea scaunului	0.034-0.062	0.86-1.57
Proeminența tijei de la bosajul chiulasei	1.990-2.024	50.55-51.41

Tabelul 5. Specificații arcuri supapă

ARTICOL	PRESIUNE	DIMENSIUNE
Inchis	180 lbs (79 kg)	1.800 in. (45.7 mm)
Deschidere	500 lbs (196 kg)	1.177 in. (29.9 mm)
Lungime liberă	nedisponibil	2.210 in. (56.1 mm)

Tabelul 6. Pistoanele

Jocul pistonului:	IN.	MM
Potrivire piston în cilindru (Lejer)	0.0026-0.0036	0.066-0.091
Potrivire bolț de piston (Lejer)	0.0003-0.0008	0.007-0.020

Tabelul 6. Pistoanele

Jocul pistonului:	IN.	MM
Decalaj inel de capăt superior	0.012-0.020 0.016-0.024	0.304-0.505 0.406-0.609
Decalaj al doilea inel de capăt	0.008-0.028	0.203-0.711
Decalaj șine inel de control al uleiului		
Joc lateral inel superior	0.0010-0.0022	0.025-0.055
Joc lateral al doilea inel	0.0010-0.0022	0.025-0.055
Joc lateral inel de control al uleiului	0.0003-0.0072	0.007-0.182

Tabelul 7. Specificații camă - SE266E

Admisie	Specificația
Deschide	24 BTDC
Închide	58 ABDC
Durată	262 °
Ridicare maximă supapă	0.658 in (16.713 mm)
Ridicare supapă @ TDC	0.208 in (5.283 mm)
Eșapament	Specificația
Deschide	69 BBDC
Închide	17 ATDC
Durată	266 °
Ridicare maximă supapă	0.658 in (16.713 mm)
Ridicare supapă @ TDC	0.178 in (4.521 mm)
Sincronizare came @ 0.053 in (1.346 mm) ridicare de tchet în grade arbore cotit	

LIMITELE DE UZURĂ PENTRU SERVICE

Utilizați limitele de uzură ca îndrumar pentru înlocuirea pieselor.

OBSERVAȚIE

Consultați specificațiile de la Twin-Cam 96 din manualul de service pentru orice specificație care nu este afișată în tabelele următoare

Tabelul 8. Cilindri

ARTICOL	ÎNLOCUIȚI DACĂ UZURA DEPĂȘEȘTE	
	IN.	MM
Conică	0.002	0.051
Excentrică	0.002	0.051
Deformarea suprafețelor garniturii sau a-inelului de etanșare: top	0.006	0.152
Deformarea suprafețelor garniturii sau a-inelului de etanșare: bază	0.004	0.102

Tabelul 9. Alezaj cilindru

ARTICOL	ÎNLOCUIȚI DACĂ UZURA DEPĂȘEȘTE	
	IN.	MM
Standard	4.062	103.17
0.010 in. supradimensionat	4.072	103.43

Tabelul 10. Pistoanele

Limită uzură potrivire piston în cilindru (Lejer)	IN.	MM
Potrivire în cilindru (Lejer)	0.0061	0.155
Potrivire bolț de piston (Lejer)	0.0011	0.028
Decalaj inel de capăt superior	0.030	0.762
Decalaj al doilea inel de capăt	0.034	0.863
Decalaj șine inel de control al uleiului	0.038	0.965
Joc lateral inel superior	0.0030	0.076
Joc lateral al doilea inel	0.0030	0.076
Joc lateral inel de control al uleiului	0.0079	0.200

CILINDRI SE120R

- Ridicați motocicletă.

OBSERVAȚIE

Dezarmați sistemul de securitate.

- Demontați scaunul conform instrucțiunilor din manualul de service.

▲ AVERTISMENT

Când depanați sistemul de combustibil, nu fumați și nu permiteți flacără deschisă sau scânteii în apropiere. Benzina este extrem de inflamabilă și explozivă, fapt care ar putea conduce la deces sau la vătămări grave. (00330a)

- Scoateți siguranța principală. Consultați manualul de service pentru motocicletă dumneavoastră.
- Demontați rezervorul de combustibil conform instrucțiunilor din manualul de service.

Demontați componentele motorului

- Consultați manualul de service pentru a elimina ansamblul filtrului de aer existent.
- Îndepărtați sistemul de eșapament existent urmând procedurile manualului de service.
- Demontați partea superioară a motorului. Consultați secțiunile corespunzătoare despre motor din manualul de service.

Montați componentele părții superioare a motorului

OBSERVAȚIE

Figura 1. Garnitura de bază de 4,060 inci (1) și garnitura de chiulasă (2) elimină necesitatea garniturilor inelare. Nu utilizați garnituri inelare pe diblurile cilindrului sau pe cepul cilindrului.

Când montați noua garnitură de bază (1), instalați cu partea în relief în jos și partea concavă în sus.

- Consultați manualul de service corespunzător și asamblați motorul cu următoarele modificări:
 - Asamblați partea superioară a motorului utilizând garniturile de bază și garniturile de cap furnizate în kit. Consultați secțiunea corespunzătoare despre motor din manualul de service.

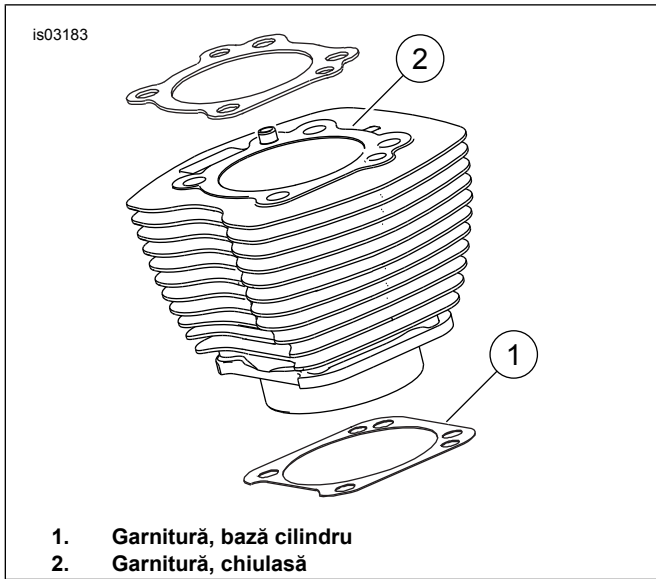


Figura 1. Garnituri cilindru

Asamblare finală

1. Montați rezervorul de combustibil conform instrucțiunilor din manualul de service.
2. Consultați manualul de service pentru a monta siguranța principală.

⚠ AVERTISMENT

După montarea șeii, trageți-o în sus pentru a vă asigura că este blocată în poziție. În timpul cursei, o șa slăbită se poate deplasa determinând pierderea controlului, fapt care ar putea conduce la deces sau la vătămări grave. (00070b)

3. Montați șaua conform instrucțiunilor din manualul de service.

PISTON SE120R

1. Consultați secțiunea MOTOR din manualul de service.

MONTAREA

⚠ AVERTISMENT

Pentru a împiedica pornirea accidentală a vehiculului, care ar putea cauza decesul sau vătămări grave, deconectați cablurile bateriei (mai întâi cablul negativ (-)) înainte de a continua. (00307a)

⚠ AVERTISMENT

Deconectați mai întâi cablul negativ (-) al bateriei. În cazul în care cablul pozitiv (+) intră în contact cu cablul negativ (-) conectat, scânteele rezultate pot produce o explozie a bateriei, care ar conduce la deces sau la vătămări grave. (00049a)

1. Consultați manualul de service pentru a demonta șaua. Consultați manualul de service pentru a deconecta cablurile bateriei, mai întâi cablul negativ.

⚠ AVERTISMENT

Când deparați sistemul de combustibil, nu fumați și nu permiteți flacără deschisă sau scânteii în apropiere. Benzina este extrem de inflamabilă și explozivă, fapt care ar putea conduce la deces sau la vătămări grave. (00330a)

2. Consultați MOTORUL: Secțiunile DEMONTAREA MOTOCICLETEI PENTRU SERVICE și REVIZIE, DEZASAMBLARE CAPĂT SUPERIOR, din manualul de service pentru procedurile de îndepărtare a chiulasei, cilindrului și pistonului.
3. Urmați procedurile din MOTORUL: Secțiunile SERVICE ȘI REPARAȚII SUBANSAMBLURI, CAPĂT SUPERIOR/ CILINDRU/ TIJĂ SUPERIOARĂ DE CONECTARE din manualul de service pentru inspecția pieselor.
4. Consultați MOTORUL: Secțiunea SERVICE ȘI REPARAȚII SUBANSAMBLURI, CILINDRU din manualul de service pentru instrucțiuni de găurire și honuire.

OBSERVAȚIE

Montați inelul de sus (cu față cilindrică) și al doilea inel (Napier cu față conică) cu marcajul "N" în sus. Șinele inelului de ulei pot fi instalate cu oricare parte în sus.

Garniturile bazei cilindrului de 4.060 inci și garniturile chiulasei incluse în kit elimină necesitatea garniturilor inelare (11273). **Nu utilizați garnituri inelare pe diblurile cilindrului sau pe cipurile cilindrului.**

Când montați noua garnitură de bază, instalați cu partea în relief în jos și partea concavă în sus.

OBSERVAȚIE

Verificarea potrivirii pistonului-la cilindru în acest loc conform Tabelul 6 pentru referință.

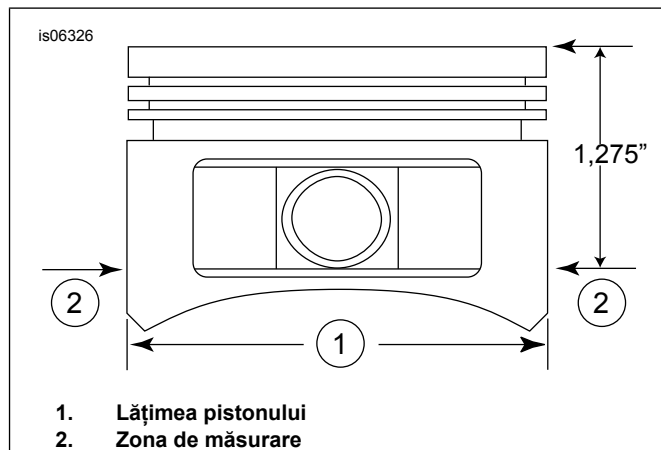


Figura 2. Măsurători piston

5. Consultați Figura 2 . Măsurați lățimea pistonului (1), orizontal la 90 de grade din ambele părți ale orificiului pinului de piston și 1,275 inci în jos de la suprafața punții (partea superioară) a pistonului (2). Consultați Tabelul 6 pentru potrivirea pistonului-la cilindru în acest loc.

- Pistoanele din acest kit sunt specifice pentru față și spate. Montați pistonul marcat "FRONT" (frontal) în cilindrul din față cu săgeata îndreptată spre partea **frontală** a motorului. Montați pistonul marcat "REAR" (spate) în cilindrul din spate cu săgeata îndreptată spre partea **din spate** a motorului.
- Consultați MOTORUL: Secțiunea REVIZIE PARTE SUPERIOARĂ, ASAMBLARE din manualul de service pentru procedurile de montare a pistonului, cilindrului și chiulasei.

Montare inel de fixare bolț piston (șaiabă elastică)

OBSERVAȚIE

Decalajul șaibei elastice trebuie să fie la poziția 12:00 sau 6:00 atunci când este instalată.

- Consultați Figura 3 . Introduceți capătul deschis al șaibei elastice (1) în creștătura (2) de pe canelura (3) din jurul pinului pistonului, astfel încât decalajul să fie la poziția 12:00 sau 6:00 pe cadranul ceasului atunci când este montată.

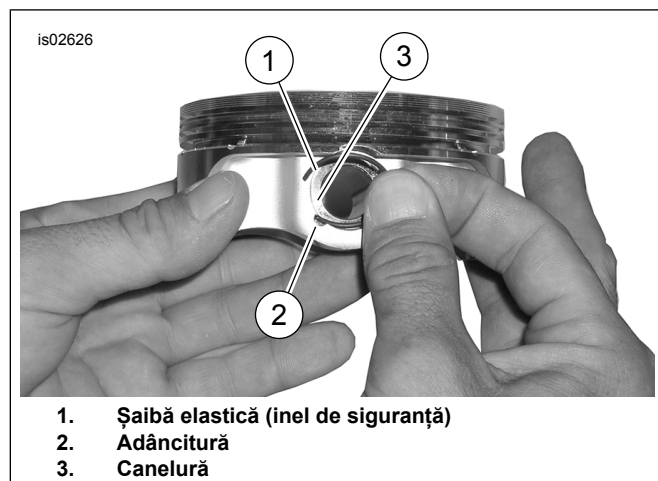


Figura 3. Șaiabă elastică și piston

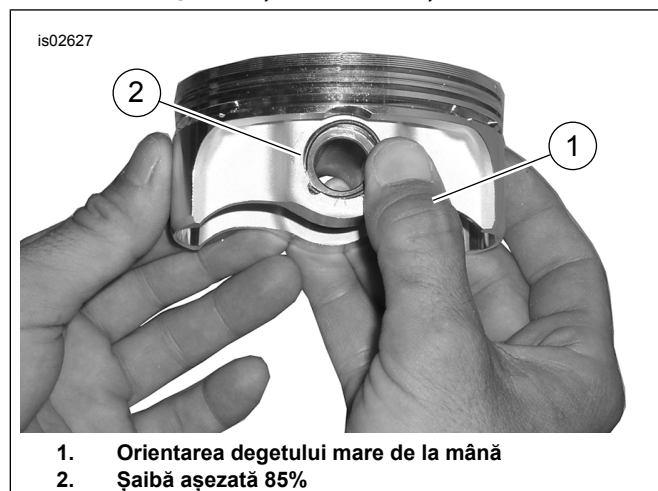


Figura 4. Montare șaiabă

- Consultați Figura 4 . Poziționați degetul mare (1) așa cum se arată și apăsați ferm până când aproximativ 85% din șaiaba elastică (2) este așezată în canelură.
- Nu zgâriați sau stricați pistonul, utilizați o șurubelniță cu lamă mică pentru a introduce restul șaibei în canelură. Repetați pentru șaibele rămase.

OBSERVAȚIE

Verificați dacă șaiaba elastică a pistonului este complet așezată, altfel SE VA PRODUCE DETERIORAREA MOTORULUI.

- Consultați MOTORUL: Secțiunea ASAMBLAREA MOTOCICLETEI DUPĂ DEMONTARE din manualul de service pentru procedurile finale de reasamblare.

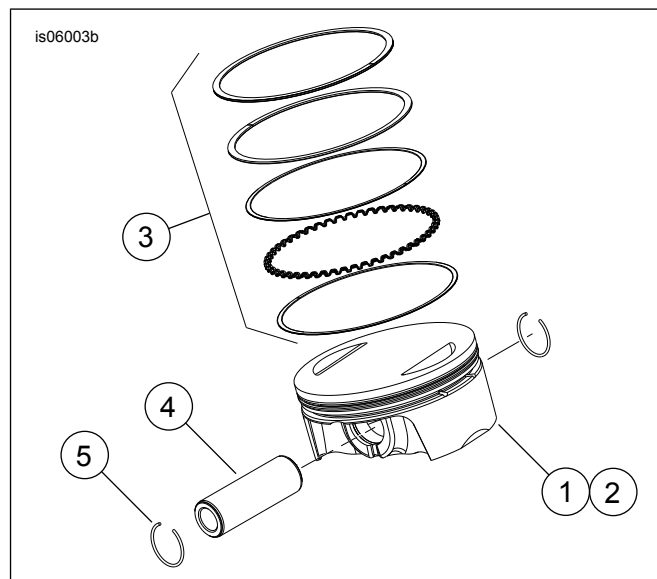


Figura 5. Ansamblul pistonului

Tabelul 11. Ansamblul pistonului

Articol	Descriere (Cantitate)
1	Piston (față, standard)
2	Piston (spate, standard)
3	• Set inel, standard (2)
4	• Bolț de piston (2)
5	• Șaiabă elastică (4)
1	Piston (față, +0,010)
2	Piston (spate, +0.010)
3	• Set inel (+0.010) (2)
4	• Bolț de piston (2)
5	• Șaiabă elastică (4)

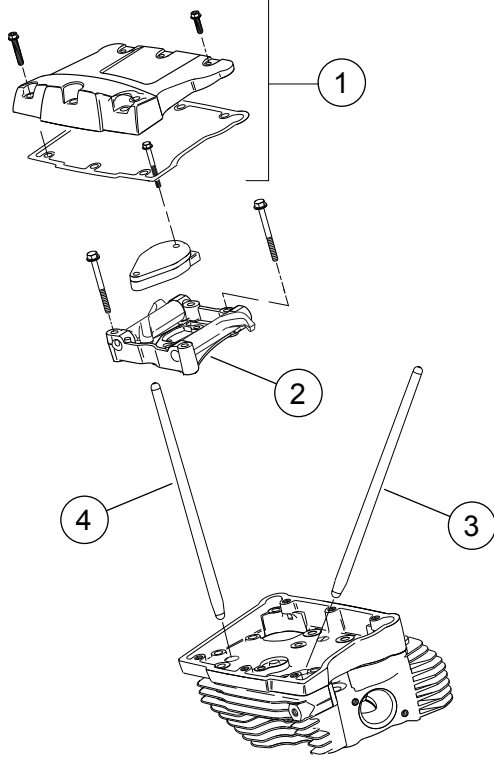
ÎNLOCUIREA/ÎNTREȚINEREA TACHEȚILOR

- Consultați secțiunea MOTOR din manualul de service.

OBSERVAȚIE

Consultați procedurile manualului de service pentru montarea sau îndepărtarea tacheților. Tacheții sunt marcați Intake (de admisie) și Exhaust (de evacuare).

Tacheții sunt direcționali. Verificați dacă capetele mai mari ale tacheților sunt instalate în prizele ridicătorului.



- 1. **Ansamblu capac culbutor**
- 2. **Ansamblu placă de susținere braț basculant**
- 3. **Tachet de admisie din spate**
- 4. **Tachet de evacuare din spate**

Figura 6. Tacheți

COMPONENTE DE SERVICE

is07076

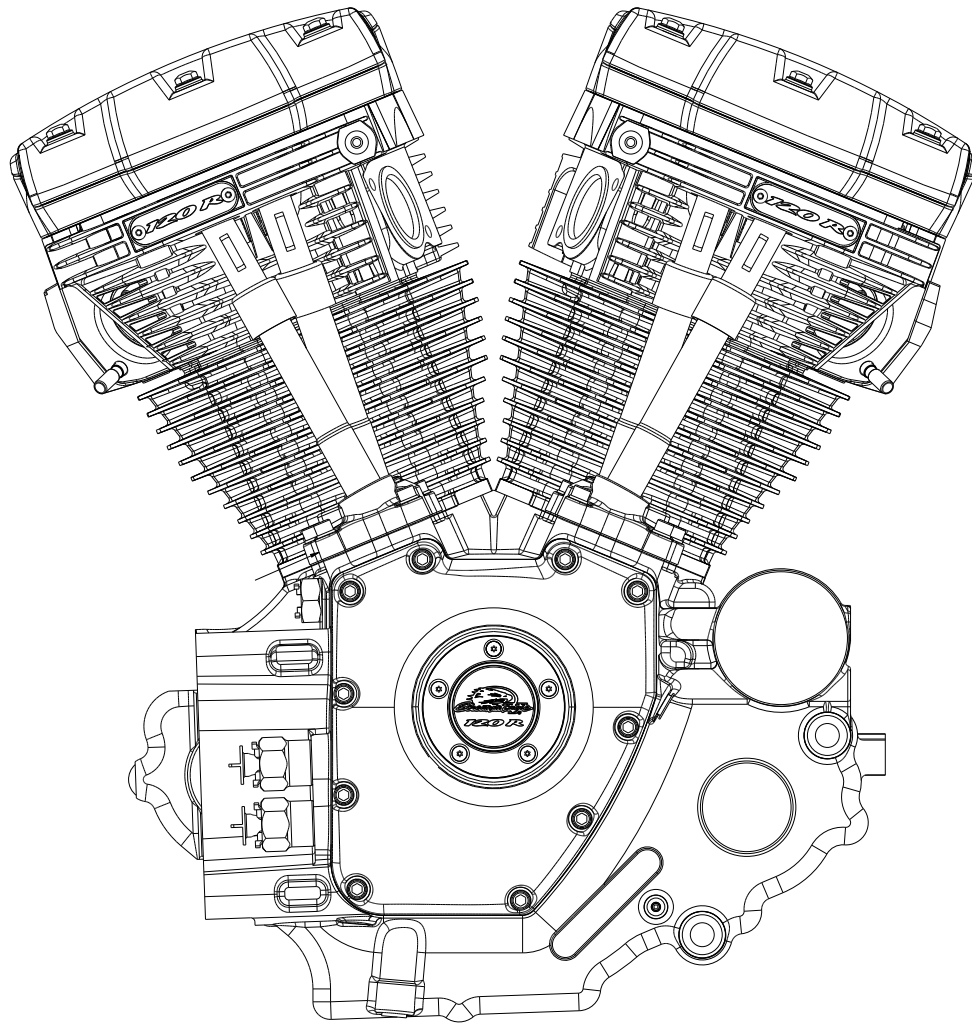


Figura 7. Componente de service: Ansamblu motor, SE 120R complet

Tabelul 12. Cutie motor SE120R Screamin' Eagle utilizare Pro Race (curse)

Articol	Descriere (Cantitate)	Part No.
1	Ansamblu motor, complet	19206-14

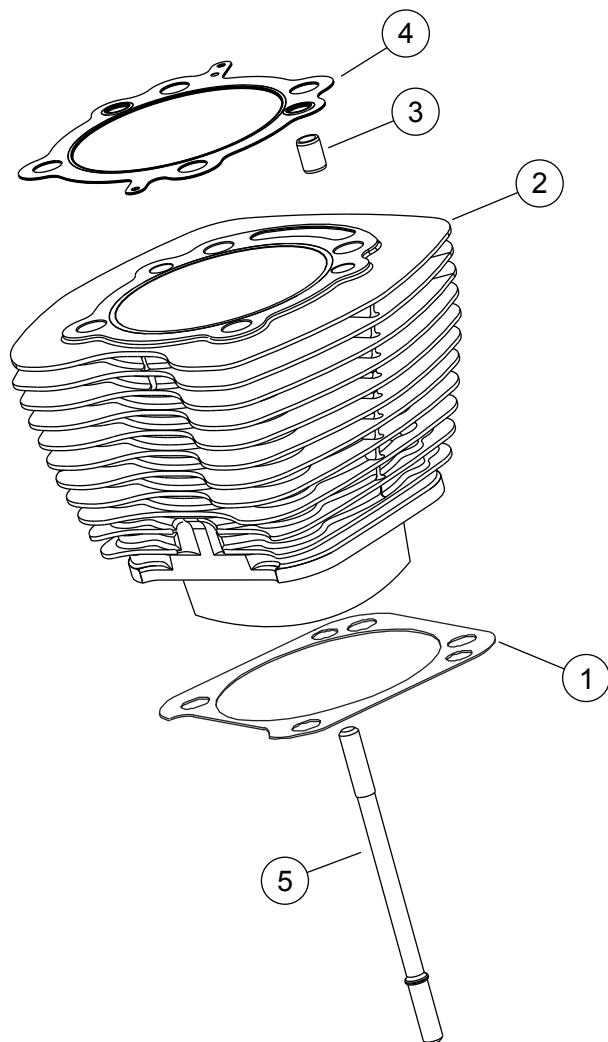


Figura 8. Componente de service: Cutie motor SE120R Screamin' Eagle utilizare Pro Race (curse)

Tabelul 13. Componente de service: Cutie motor SE120R Screamin' Eagle utilizare Pro Race (curse)

Articol	Descriere (Cantitate)	Part No.
1	Garnitură de bază, chiulasă (2)	16736-04A
2	Kit cilindru SE, 4.060 inci, (negru) (include articolele 1, 3, 4, 1105 și 1086A)	16550-04C
3	Știft de centrare, inel (4)	16595-99A
4	Garnitură, chiulasă (2)	16104-04
5	Știft, cilindru (8)	16834-99A
6	Kit de garnitură, revizie motor (nu include garnitura de chiulasă, garnitura de bază sau garniturile de etanșare a țijeii supapei) (nu este prezentat)	17053-99C
7	Kit de garnitură, capăt superior (nu include garnitura de chiulasă, garnitura de bază sau garniturile de etanșare a țijeii supapei) (nu este prezentat)	17052-99C

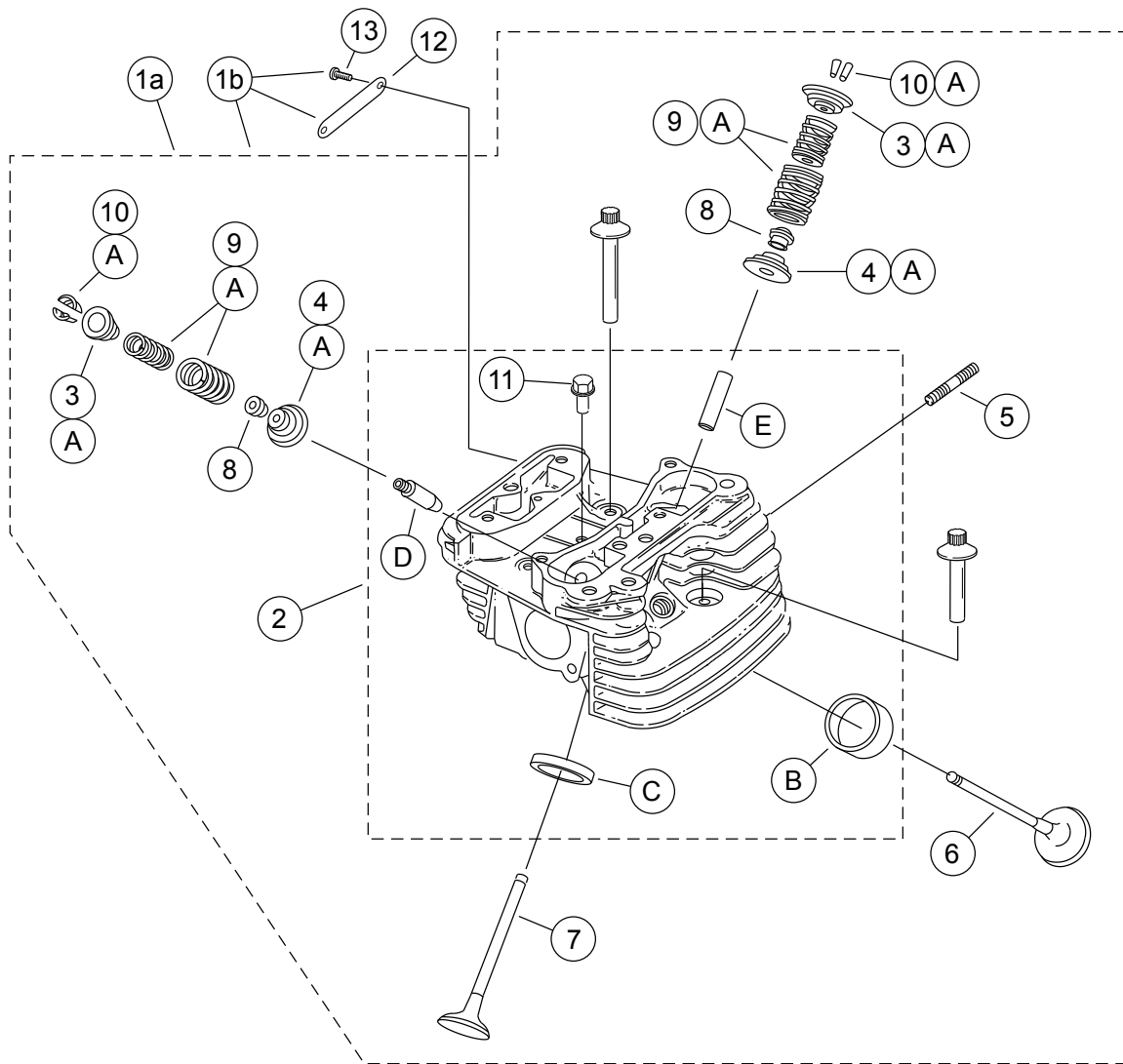


Figura 9. Componente de service: Cutie motor SE120R Screamin' Eagle utilizare Pro Race (curse)

Tabelul 14. Componente de service: Cutie motor SE120R Screamin' Eagle utilizare Pro Race (curse)

Articol	Descriere (Cantitate)	Part No.
1a	Ansamblu chiulasă, spate (include articolele 2 până la 11)	16921-08
1b	Ansamblu chiulasă, față cu medalion purtat CNC (include articolele de la 2 la 13)	16917-08
2	• Chiulasă (prelucrată, cu elementele B, C, D și E instalate)	Nu se vinde separat
3	• Guler, arc supapă, superior (4)	Consultați kiturile de service
4	• Guler, arc supapă, inferior (4)	Consultați kiturile de service
5	• Știft, port evacuare (4)	16715-83
6	• Supapă de admisie (2)	18190-08
7	• Supapă de evacuare (2)	18183-03
8	• Dispozitiv de etanșare, supapă (4)	18046-98

Tabelul 14. Componente de service: Cutie motor SE120R Screamin' Eagle utilizare Pro Race (curse)

Articol	Descriere (Cantitate)	Part No.
9	• Unitate arc supapă (4)	Consultați kiturile de service
10	• Opritor, guler de supapă (8). De asemenea, incluse în kitul 18281-02A	18240-98
11	• Mufă eliberare automată a compresiei (2)	16648-08
12	• Medalion, "120R" (numai pentru chiulasa față)	17136-10
13	• Șurub, cap buton, TORX (2) (numai pentru chiulasa față)	94634-99
14	Șurub, filet intern, 3-3/16 inci (4)	16478-85A
15	Șurub, filet intern, 1-7/8 inci (4)	16480-92A
16	Bujii (neprezentate) (2)	32186-10
Kituri de service:		
A	Kit arc supapă, Screamin' Eagle	18281-02A
Următoarele piese Screamin ' Eagle sunt disponibile separat:		
B	Scaun supapă, admisie	18191-08
C	Scaun supapă, evacuare	18048-98A
D	Ghidaj supapă, admisie (pentru service)	
	• (+ 0.003 inci)	18158-05
	• (+ 0.002 inci)	18156-05
	• (+ 0.001 inci)	18154-05
E	Ghidaj supapă, evacuare (pentru service)	
	• (+ 0.003 inci)	18157-05
	• (+ 0.002 inci)	18155-05
	• (+ 0.001 inci)	18153-05

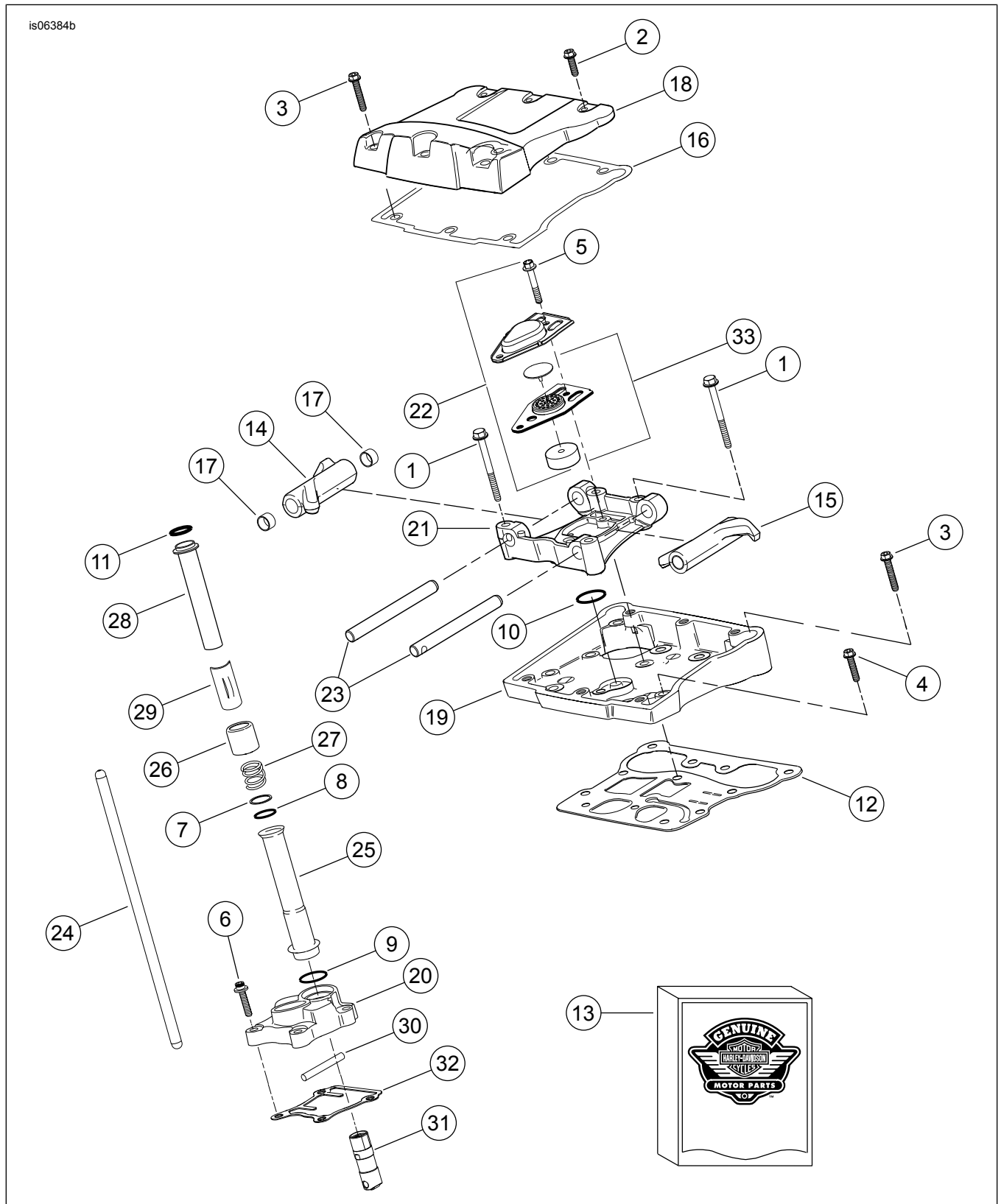


Figura 10. cPiese de service: Cutie motor SE120R Screamin' Eagle utilizare Pro Race (cursa)

Tabelul 15. Componente de service: Cutie motor SE120R Screamin' Eagle utilizare Pro Race (cursa)

Articol	Descriere (Cantitate)	Part No.
1	Șurub 5/16-18 X 2-1/2 flanșă hexagonală hd. (Grad 8) (8)	1039
2	Șurub 5/16-18 X 1.0 cap hex hd., cu blocare (6)	3692A
3	Șurub 5/16-18 X 1-3/4 hex hd., cu blocare (10)	3693A

Tabelul 15. Componente de service: Cutie motor SE120R Screamin' Eagle utilizare Pro Race (cursa)

Articol	Descriere (Cantitate)	Part No.
4	Șurub 5/16-18 X 1-1/4 flanșă hexagonală hd., cu blocare (8)	3736B
5	Șurub 1/4-20 flanșă hexagonală X 1-11/16 hex hd., cu blocare, (Grad 8) (4)	4400
6	Șurub 1/4-20 X 1 priză hd., cu blocare (8)	4741A
7	Șaibă, 11/16 X 29/32 X 1/32 (4)	6762B
8	Inel de etanșare, capac tchet (4)	11132A
9	Inel de etanșare, capac tchet (4)	11145A
10	Inel de etanșare (2)	11270
11	Inel de etanșare (4)	11293
12	Garnitură, carcasă culbutor (2)	16719-99B
13	Kit garnitură, service camă	17045-99D
14	Braț culbutor, admisie față, evacuare spate, cu bușe (2)	17360-83A
15	Braț culbutor, admisie spate, evacuare față, cu bușe (2)	17375-83A
16	Garnitură, capac culbutor (2)	17386-99A
17	Bucșă, braț culbutor (8)	17428-57
18	Capac culbutor, (crom) (2)	17572-99
19	Carcasă culbutor, (crom) (2)	17578-10
20	Capac ridicător, față (crom) Capac ridicător, spate (crom)	17964-99 17966-99
21	Suport, braț culbutor (2)	17594-99
22	Kit asamblare aerisire, (2)	17025-03A
23	Arbore, braț culbutor (4)	17611-83
24	Kit de tchet Perfect Fit (+0.030 inci)	18401-03
25	Capac, tchet, inferior (4)	17939-99
26	Capac, arc pentru capac (4)	17945-36B
27	Arc, capac tchet (4)	17947-36
28	Capac, tchet superior (4)	17948-99
29	Opritor, capac de arc (4)	17968-99
30	Șurub, anti-rotăție (2)	18535-99
31	Kit ridicător hidraulic (Include 4 ridicătoare)	18572-13
32	Garnitură, capac ridicător (2)	18635-99B
33	Ansamblu deflector, aerisitor(2)	26500002

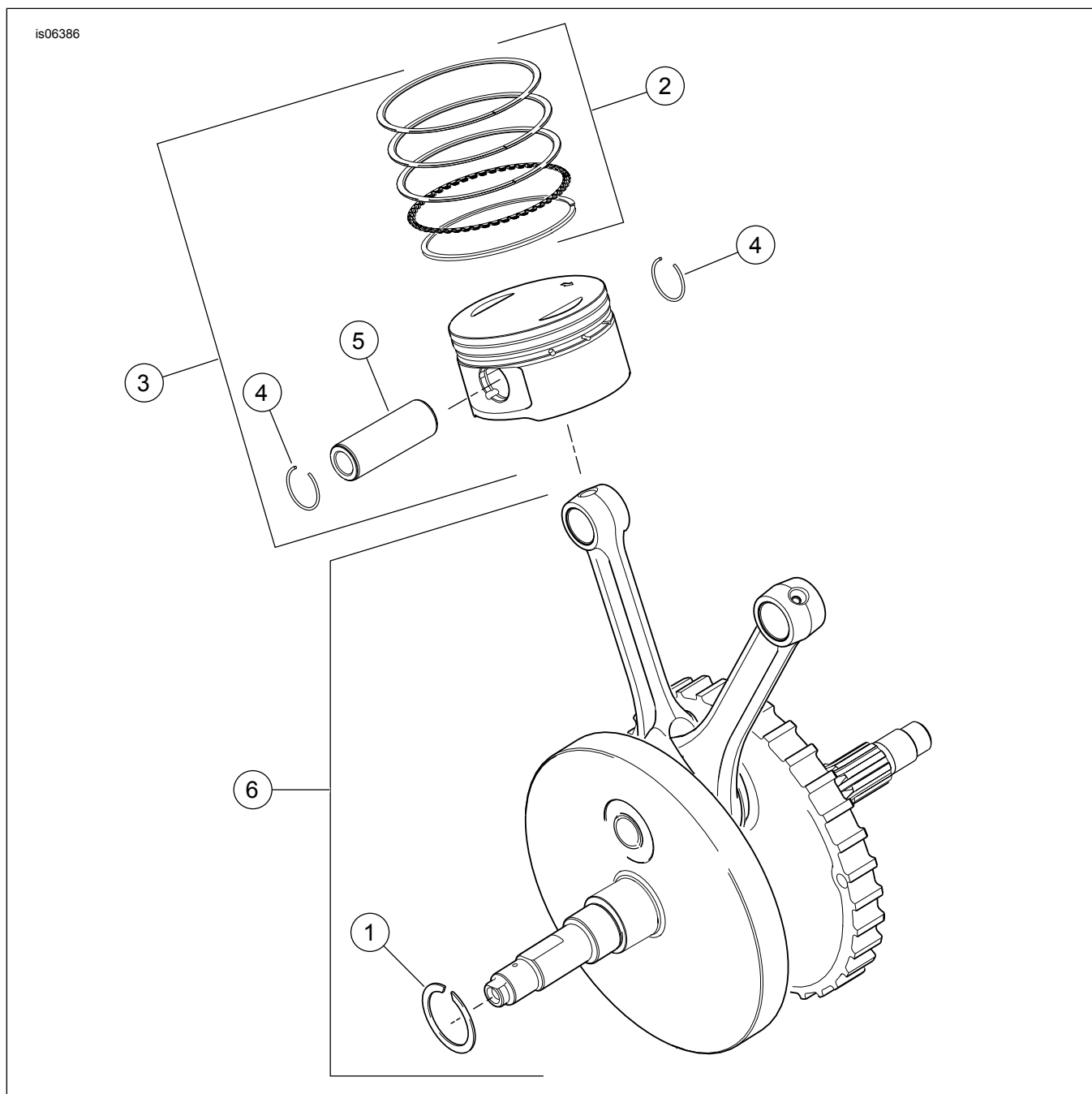


Figura 11. Piese de service, Cutie motor SE120R Screamin' Eagle utilizare Pro Race (curse)

Tabelul 16. Componente de service: Cutie motor SE120R Screamin' Eagle utilizare Pro Race (curse)

Articol	Descriere (Cantitate)	Part No.
1	Inelul de fixare	11177A
2	Set inel piston, standard (2)	22526-10
	Set inel piston, 0.010 inci peste dimensiune (2)	22529-10
3	Kit piston, față și spate, cu seturi de inele, bolț și inele de blocare, standard	22574-10
	Kit piston, față și spate, cu seturi de inele, bolț și inele de blocare, 0.010 inci peste dimensiune	22576-10
4	Inel de blocare, bolț piston (4)	22097-99
5	Bolț de piston (2)	22310-10
6	Kit ansamblu volant	24100013

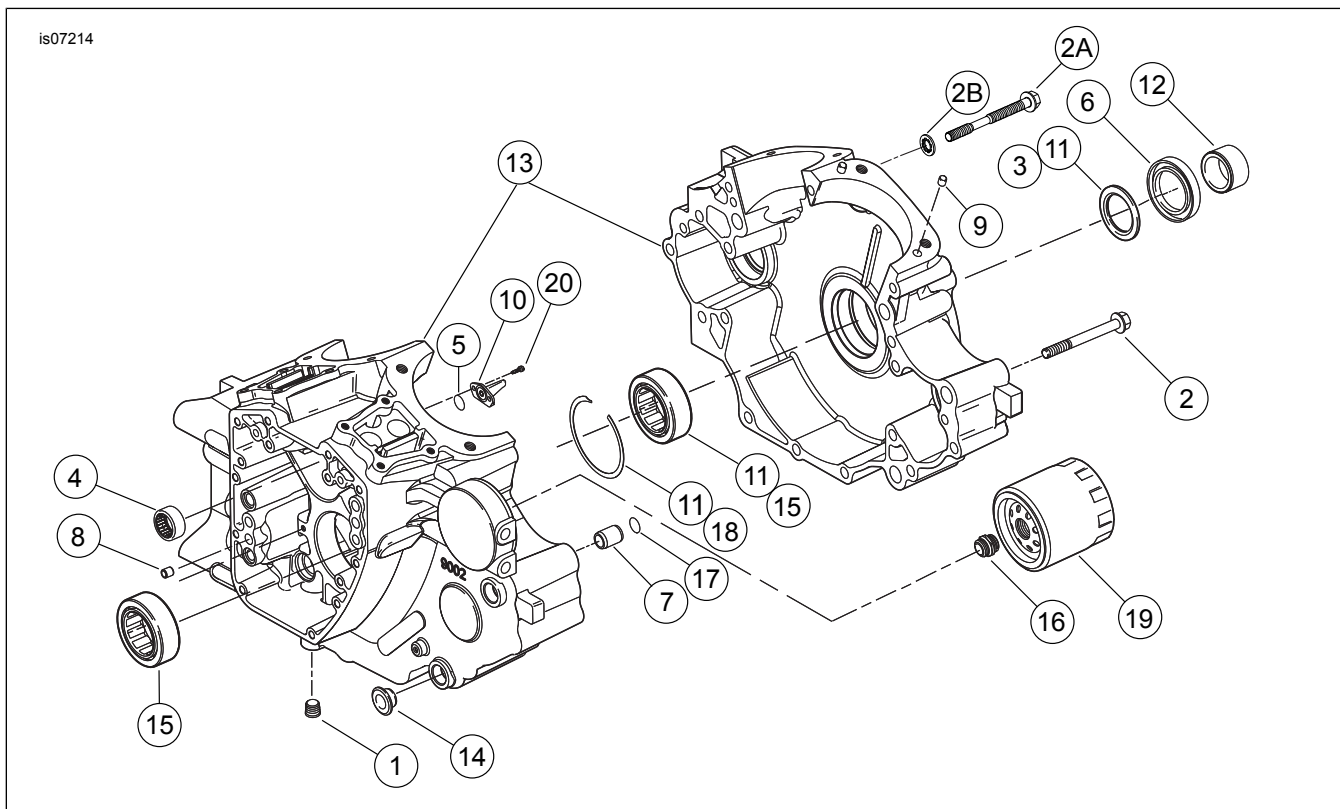


Figura 12. Componente de service: Cutie motor SE120R Screamin' Eagle utilizare Pro Race (curse)

Tabelul 17. Componente de service: Cutie motor SE120R Screamin' Eagle utilizare Pro Race (curse)

Articol	Descriere (Cantitate)	Part No.
1	Mufă (3)	765
2	Șurub, 5/16-18 x 3,0 inch, cap cu flanșă hexagonală, (11)	895
2a	Șurub, carter central superior	1105
2b	Șaibă, etanșare	1086A
3	Șaibă, 1-1/4 x 1-53/64 x 1/8 (2)	8972
4	Rulment cu ace, partea stângă a arborilor cu came (2)	9298
5	Inel de etanșare (2)	10930
6	Garnitură de ulei	12068
7	Diblu (2)	16574-99A
8	Diblu (2)	16589-99A
9	Diblu (4)	16595-99A
10	Jet răcire piston, cu 10930 (2)	22315-06A
11	Kit de rulment, partea stângă cu 8972, 24605-07, 35114-02, și cursă interioară	24004-03B
12	Distanțier, arborele pinionului	24009-06
13	Șet carter, (negru) cu rulmenți, jeturi de răcire și șuruburi traversante, inclusiv șurubul 21	24400001
14	Distanțier (4)	24603-00
15	Rulment, principal (2)	24605-07
16	Adaptor, filtru ulei	26352-95A
17	Inelul de fixare	35114-02
18	Filtru de ulei (crom)	63798-99A
19	Șurub, cap TORX®, 8-32 x 3/8 (4)	68042-99
20	Șurub, cap de buton TORX®, retenție rulment, 1/4 - 20 x 7/16 inch (2)	703B

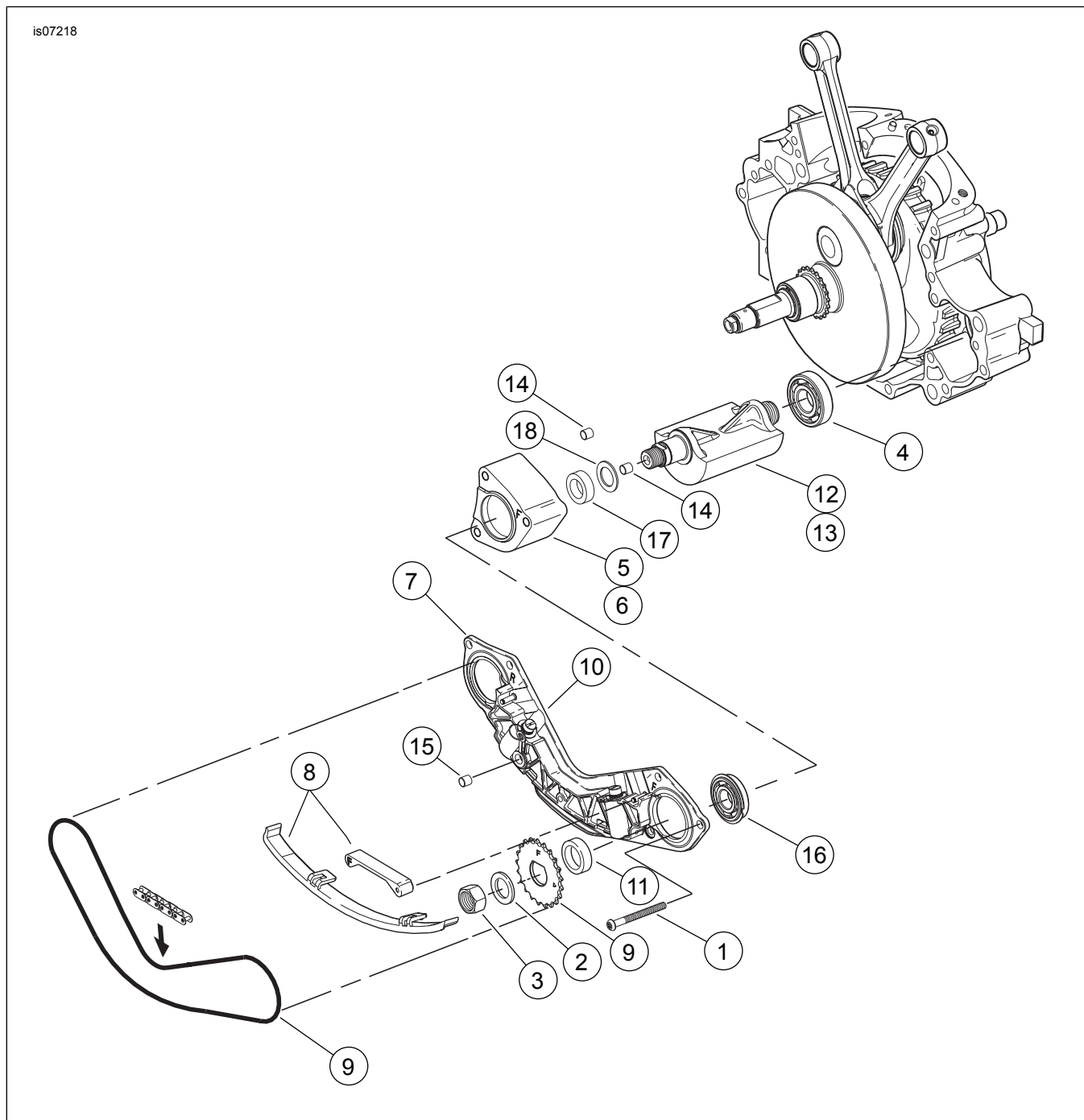


Figura 13. Componente de service: Cutie motor SE120R Screamin' Eagle utilizare Pro Race (cursa)

Tabelul 18. Tabel componente de service

Articol	Descriere (Cantitate)	Part No.
1	Șurub (2)	703B
2	Șurub (6)	956
3	Șurub, șurub de schimbare a echilibrului - balansier (2)	3110
4	Șaibă, șurub balansier (2)	6456
5	Rulment, carcasă (2)	8959
6	Rulment, (2)	8992A
7	Ansamblu suport, ghidaj lanț, include pistoane întinzătoare	14728-07
8	Kit ghidare transmisie, cu pinioane față și spate 14769-00	14761-00
9	Kit de ghidare, întinzător de lanț, include ghidaje inferioare față și spate	14762-00
10	Kit de asamblare piston, întinzător de lanț (2)	14764-00
11	Lanț, balansier transmisie	14769-00
12	Distanțier, grosime .039	14784-07

Tabelul 18. Tabel componente de service

Articol	Descriere (Cantitate)	Part No.
13	Kit balansier arbore, cu 8959, 8992A și balansier arbore (2)	14789-07
14	Bucșă, dibluri (2)	16583-00A
15	Inel de reținere, rulment balansier (2)	35240-07
16	Garnitură, interconectare ulei	45359-00

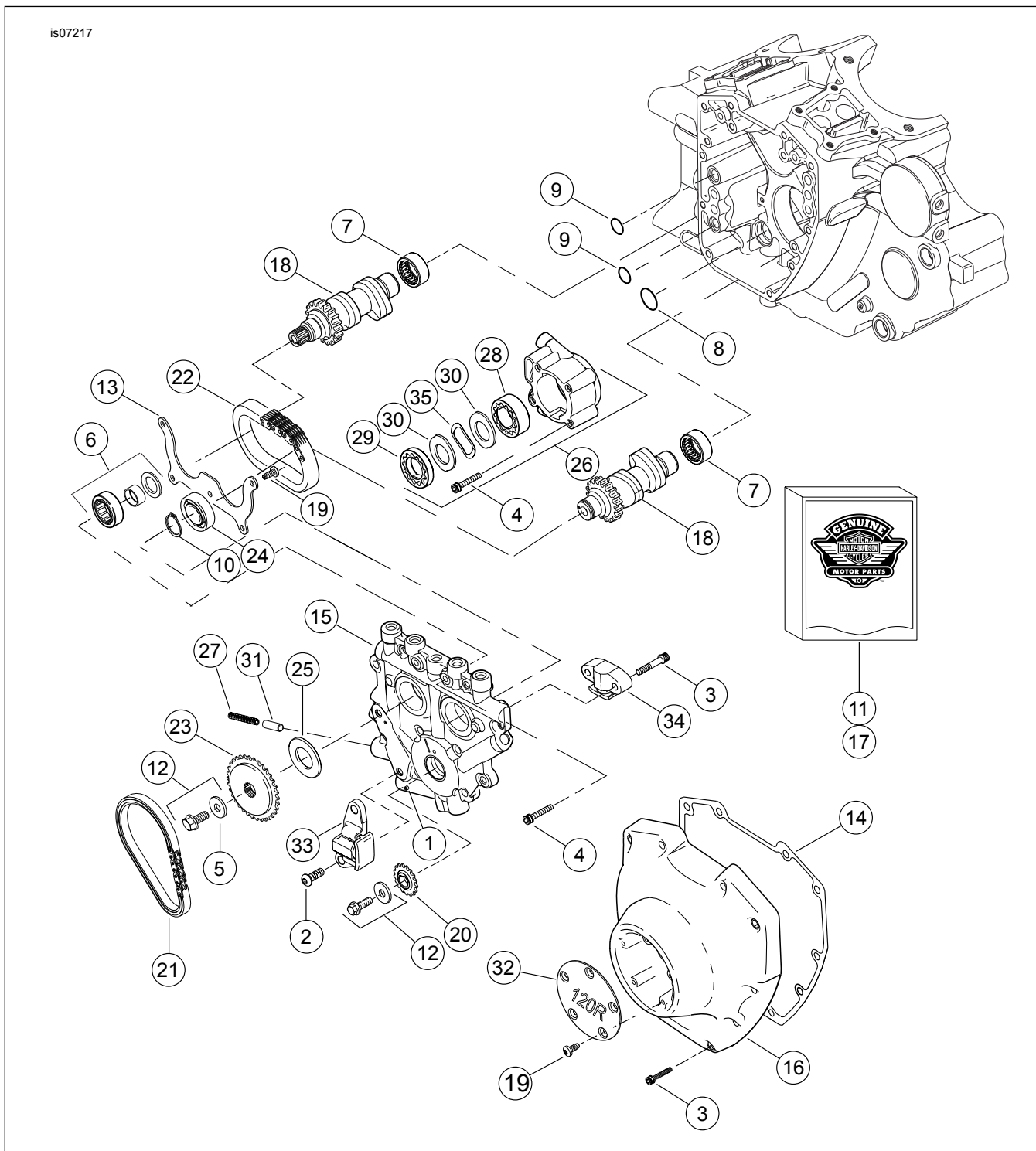


Figura 14. Componente de service: Cutie motor SE120R Screamin' Eagle utilizare Pro Race (curse)

Tabelul 19. Componente de service: Cutie motor SE120R Screamin' Eagle utilizare Pro Race (curse)

Articol	Descriere (Cantitate)	Part No.
1	Rolă de fixare	601
2	Șurub, dispozitiv de tensionare a lanțului cu came primar (2)	942
3	Șurub, capac came, 1/4-20 x 1-1/4, striat cu capac de blocare (grad 8), (10)	4740A
	Șurub, dispozitiv de tensionare cu came secundar, 1/4-20 x 1-1/4, striat cu capac de blocare (grad 8), (2)	4740A
4	Șurub 1/4-20 x 1 cap soclu, cu capac de blocare (8)	4741A
5	Șaibă, 3/8 x 1-1/8 x 7/32	6294
6	Ansamblu rulment cu rulment, rampă interioară, șaibă și garnitură circulară	8983
7	Kit rulment cu ace	24017-10
8	Inel de etanșare	11293
9	Inel de etanșare (2)	11301
10	Inelul de fixare	11494
11	Kit garnitură, service camă	17045-99D
12	Kit reținere pinion came, cu 6294, șuruburi și șaibă	25566-06
13	Placă, opritor rulment	1200018
14	Garnitură pentru capacul camelor	25244-99A
15	Placă suport camă, cu supapă de bypass	25400018
16	Capac camă, (crom)	25369-01B
17	Lanț arbore cu came și kit de fixare, cu 25566-06, 25673-06, 25675-06 și 25728-06	25585-06
18	Arbore cu came, kit față și spate, SE266E	25400029
19	Șurub, cap 8-32 x 3/8 TORX® (9)	68042-99
20	Pinion, camă pe arborele cotit, 17 T	25673-06
21	Lanț, transmisie primară cu came	25675-06
22	Lanț, transmisie secundară cu came	25607-99
23	Pinion, transmisie came, 34 T	25728-06
24	Rulment cu bile	8990A
25	Distanțier, aliniere pinion cu came 0.287 inci grosime	25722-00
	Distanțier, aliniere pinion cu came 0.297 inci grosime	25723-00
	Distanțier, aliniere pinion cu came 0.307 inci grosime	25721-00
	Distanțier, aliniere pinion cu came 0.317 inci grosime	25719-00
	Distanțier, aliniere pinion cu came 0.327 inci grosime	25717-00
	Distanțier, aliniere pinion cu came 0.337 inci grosime	25725-00
	Distanțier, aliniere pinion cu came 0.347 inci grosime	11889
	Distanțier, aliniere pinion cu came 0.357 inci grosime	11890
26	Ansamblu pompă de ulei, cu elementele 28-30, 35 și corp	62400001
27	Arc, supapă de descărcare	26210-99
28	Ansamblu gerotor, purjare	Nu se vinde separat
29	Ansamblu gerotor, presiune	Nu se vinde separat
30	Placă separator, gerotor (2)	Nu se vinde separat
31	Supapă de descărcare, pompă de ulei	26400-82B
32	Capac, 120R	25495-10
33	Dispozitiv de tensionare, lanț cu came primar	39968-06
34	Dispozitiv de tensionare, lanț cu came secundar	39969-06
35	Arc, separator	40323-00