



INSTRUKCJA PIELĘGNACJI

J05733

2025-01-03



SILNIK TUNINGOWANY DO ZASTOSOWAŃ SPORTOWYCH SE120R SCREAMIN' EAGLE PRO

INFORMACJE OGÓLNE

Numer zestawu

19206-14

Modele

Informacje o zgodnych modelach można znaleźć w katalogu części i akcesoriów na rynek detaliczny oraz w sekcji „Części i akcesoria” witryny internetowej www.harley-davidson.com (tylko w języku angielskim).

UWAGA

Ten silnik jest przeznaczony wyłącznie do wyścigów! Usuń etykietę emisji spalin i fabryczną tablicę rejestracyjną podwozia.

SPIS TREŚCI

Tabela 1.

SPIS TREŚCI	
Strona	Temat
1	MONTAŻ SILNIKA SE120R
3	DANE TECHNICZNE SILNIKA SE120R
3	TOLERANCJE PRODUKCYJNE
5	ODPORNOŚĆ NA ZUŻYCIE
6	CYLINDRY SE120R
6	TŁOKI SE120R
9	WYMIANA/SERWISOWANIE POPYCHACZY
10	ELEMENTY ZESTAWU SERWISOWEGO

Wymagania dotyczące montażu

- W przypadku modeli Softail 2007-2011 (z wyjątkiem FXCW i FXCWC): Do instalacji tego silnika jest **WYMAGANY** montaż zestawu wysokowydajnego kompensatora SE (nr kat. 40274-08A).
- Zalecany jest syntetyczny olej silnikowy, Screamin' Eagle SYN3[®] 20W50 (nr kat. 99824-03/00QT).
- Zestaw sprzęgła, który może być używany przy momencie obrotowym co najmniej 190 N·m (140 ft·lbs) moment obrotowy. Harley-Davidson zaleca zamontowane sprzęgła ciśnieniowego Screamin' Eagle (nr kat. 37000121) i sprężyny talerzowej (nr kat. 37951-98). W motocyklach używanych do wyścigów równoległych (drag racing) stosuje się zestaw sprzęgła (nr kat. 37976-08A).
- Korpus przepustnicy SE, filtr powietrza, wtryskiwacze wysokoprzepływowo. Sprawdź w katalogu Screamin' Eagle Pro lub skontaktuj się z dealerem Harley-Davidson.
- Zestaw uszczelki do układu wydechowego SE (nr 17048-98).

- Zalecane jest chłodnica oleju. Zob. katalog detaliczny części i akcesoriów (P&A) lub Części i akcesoria na stronie www.harley-davidson.com.
- Pro Super Tuner SE. Sprawdź katalog Screamin' Eagle Pro lub skontaktuj się z dealerem Harley-Davidson.
- Wymagania w zakresie narzędzi specjalnych do montażu tego zestawu przedstawiono w stosownych sekcjach instrukcji serwisowej.

▲ OSTRZEŻENIE

Od prawidłowego zamontowania części z tego zestawu zależy bezpieczeństwo kierującego i pasażera. Wykonaj odpowiednie procedury z instrukcji serwisowej. Osoby niebędące w stanie przeprowadzić tej procedury lub niedysponujące odpowiednimi narzędziami powinny zlecić wykonanie montażu dealerowi firmy Harley-Davidson. Niewłaściwy montaż części z tego zestawu może być przyczyną śmierci lub poważnych obrażeń ciała. (00333b)

UWAGA

Ta karta instrukcji dotyczy informacji pochodzących z instrukcji serwisowej. Do tej instalacji wymagana jest instrukcja serwisowa dla Twojego modelu motocykla. Można ją również uzyskać u dealera firmy Harley-Davidson.

DEMONTAŻ

Wymontuj silnik OE

- Podnieś motocykl.

UWAGA

Dezaktywuj układ alarmowy.

- Zdejmij siodło zgodnie z zaleceniami w instrukcji serwisowej.

▲ OSTRZEŻENIE

Podczas serwisowania układu paliwowego nie wolno palić tytoniu ani dopuścić do obecności otwartego ognia lub iskrzenia. Benzyna jest niezwykle łatwopalna i wybuchowa, a te właściwości mogą być przyczyną śmierci lub poważnych obrażeń. (00330a)

- Wyjmij bezpiecznik główny. Opis znajdziesz w instrukcji serwisowej twojego motocykla.
- Wymontuj zbiornik paliwa zgodnie z instrukcją serwisową.
- Informacje na temat wymontowywania silnika z podwozia zamieszczone w dziale SILNIK w odpowiedniej instrukcji serwisowej.



MONTAŻ SILNIKA SE120R

1. Przed zainstalowaniem silnika należy upewnić się, że w układzie smarowania nie ma żadnych zanieczyszczeń. W instrukcji serwisowej zob. informacje na temat płukania zbiornika oleju. Przepłukanie zbiornika należy zlecić autoryzowanemu dealerowi lub wykwalifikowanemu technikowi.
2. Wyjmij korki/zatyczki wlewu oleju w pobliżu miejsca połączenia silnika ze skrzynią biegów.
3. Informacje na temat montażu silnika w podwoziu zamieszczone w części SILNIK w odpowiedniej instrukcji serwisowej.
4. W przypadku modeli Softail 2007-2011 (z wyjątkiem FXCW i FXCWC): Zamontuj zestaw wysokowydajnego kompensatora SE (40274-08A, do kupienia osobno) zgodnie z instrukcją dołączoną do zestawu. W przypadku modeli Softail 2012 i nowszych (wszystkie FXCW i FXCWC): Zamontuj oryginalny kompensator zgodnie ze wskazówkami zawartymi w instrukcji serwisowej.

Montaż końcowy

1. Zamontuj zbiornik paliwa zgodnie ze wskazówkami w instrukcji serwisowej.
2. Metoda montażu bezpiecznika głównego została opisana w instrukcji serwisowej.
3. Zamontuj siodło zgodnie ze wskazówkami w instrukcji serwisowej.

▲ OSTRZEŻENIE

Po założeniu siodła pociągnij je w górę, aby upewnić się, że jest dobrze zamocowane. Luźno zamocowane siodło może w czasie jazdy doprowadzić do utraty panowania nad motocyklem, co może być przyczyną śmierci lub poważnych obrażeń. (00070b)

POWIADOMIENIE

W przypadku zamontowania tego zestawu należy przeprowadzić ponowną kalibrację modułu ECM. Nieskalibrowanie modułu ECM może spowodować poważne uszkodzenia silnika. (00399b)

4. Pobierz nową kalibrację ECM podczas instalowania tego zestawu. Sprawdź w katalogu Screamin' Eagle Pro lub skontaktuj się z dealerem Harley-Davidson.
5. Uruchoom silnik. Powtórz kilka razy, aby sprawdzić prawidłowe działanie.

OBSŁUGA

1. Informacje na temat docierania motocykla zamieszczono w części ZASADY JAZDY W OKRESIE DOCIERANIA POJAZDU.

KONSERWACJA

1. Sprawdź w instrukcji serwisowej pojazdu lub instrukcji obsługi HARMONOGRAM KONSERWACJI.
2. Sprawdź rozdział SILNIK w Instrukcji serwisowej.

DANE TECHNICZNE SILNIKA SE120R

UWAGA

Poniższe sekcje zawierają unikalne informacje, niedostępne w części SILNIK instrukcji serwisowej silników Twin Cam 96™ alfa z platformy Touring lub Dyna.

Tabela 2. Silnik: SE Twin Cam 120R

Pozycja	Specyfikacja	
Stopień sprężania	10,5:1	
Średnica	4,060 cala	103,12 mm
Skok	4,625 cala	117,48 mm
Pojemność sześciennego	119,75 cala	1962,39 cm ³
Układ smarowania	Pod ciśnieniem, sucha miska olejowa z chłodnicą oleju	
Maksymalna stała prędkość obrotowa silnika	6200 obr./min	

TOLERANCJE PRODUKCYJNE

Informacje na temat specyfikacji Twin-Cam 96™ niewymienionych w poniższych tabelach można znaleźć w specyfikacji silnika w instrukcji serwisowej.

Tabela 3. Głowice cylindra

POZYCJA	CALE	mm
Prowadnica zaworu w głowicy (ciasna)	0,0020-0,0033	0,051-0,084
Gniazdo zaworu wlotu w głowicy (ciasne)	0,004-0,0055	0,102-0,140
Gniazdo zaworu wlotowego w głowicy (ciasne)	0,004-0,0055	0,102-0,140

Tabela 4. Zawory

POZYCJA	CALE	mm
Dopasowanie w prowadnicy (wlot i wydech)	0,0011-0,0029	0,028-0,074
Szerokość siodła	0,034-0,062	0,86-1,57
Wystawanie trzpienia zaworu z występu głowicy cylindrów	1,990-2,024	50,55-51,41

Tabela 5. Specyfikacja sprężyn zaworów

POZYCJA	CIŚNIENIE	WYMIARY
Zamknięte	79 kg (180 lb)	1,800 cala (45,7 mm)
Otwarcie	196 kg (500 lb)	1,177 cala (29,9 mm)
Swobodny odcinek	n/a	2,210 cala (56,1 mm)

Tabela 6. Tłoki

Luz tłoka:	CALE	mm
Dopasowanie tłoka do cylindra (luźne)	0,0026-0,0036	0,066-0,091
Dopasowanie sworznia tłoka (luźne)	0,0003-0,0008	0,007-0,020

Tabela 6. Tłoki

Luz tłoka:	CALE	mm
Pierwsza szczelina na końcu pierścienia	0,012-0,020	0,304-0,505
Druża szczelina na końcu pierścienia	0,016-0,024	0,406-0,609
Szczelina szyny pierścienia kontroli oleju	0,008-0,028	0,203-0,711
Prześwit po stronie pierścienia górnego	0,0010-0,0022	0,025-0,055
Prześwit boczny drugiego pierścienia	0,0010-0,0022	0,025-0,055
Prześwit boczny pierścienia olejowego	0,0003-0,0072	0,007-0,182

Tabela 7. Dane techniczne krzywki - SE266E

Układ dolotowy	Specyfikacja
Otwiera się	24 BTDC
Zamyka się	58 ABDC
Czas trwania	262 °
Maks. podnoszenie zaworu	16,713 mm (0,658 cala)
Podnośnik zaworu @ TDC	5,283 mm (0,208 cala)
Wydech	Specyfikacja
Otwiera się	69 BBDC
Zamyka się	17 ATDC
Czas trwania	266 °
Maks. podnoszenie zaworu	16,713 mm (0,658 cala)
Podnośnik zaworu @ TDC	4,521 mm (0,178 cala)
Ustawienie krzywek przy 1,346 mm (0,053 cala) podniesienia popychacza w stopniach wału korbowego	

ODPORNOŚĆ NA ZUŻYCIE

Skorzystaj z informacji o poziomie zużycia jako wskazówki do wymiany części.

UWAGA

Wszystkie dane nie wymienione w poniższych tabelach można sprawdzić w specyfikacji Twin-Cam 96, podanej w instrukcji serwisowej

Tabela 8. Cylindry

POZYCJA	WYMIENIĆ, JEŚLI ZUŻYCIE PRZEKRACZA	
	CALE	mm
Zwężenie	0.002	0.051
Odkształcenie	0.002	0.051
Deformacja uszczelki lub powierzchni pierścienia O-ring: wierzch	0.006	0.152
Deformacja uszczelki lub powierzchni pierścienia O-ring: podstawa	0.004	0.102

Tabela 9. Średnica cylindra

POZYCJA	WYMIENIĆ, JEŚLI ZUŻYCIE PRZEKRACZA	
	CALE	mm
Standard	4.062	103.17
0,010 cala nadwymiar	4.072	103.43

Tabela 10. Tłoki

Limit zużycia - dopasowanie tłoka do cylindra (luźne)	CALE	mm
Dopasowanie do cylindra (luźne)	0.0061	0.155
Dopasowanie sworzni tłoka (luźne)	0.0011	0.028
Pierwsza szczelina na końcu pierścienia	0.030	0.762
Druża szczelina na końcu pierścienia	0.034	0.863
Szczelina szyny pierścienia kontroli oleju	0.038	0.965
Prześwit po stronie pierścienia górnego	0.0030	0.076
Prześwit boczny drugiego pierścienia	0.0030	0.076
Prześwit boczny pierścienia olejowego	0.0079	0.200

CYLINDRY SE120R

1. Podnieś motocykl.

UWAGA

Dezaktywuj układ alarmowy.

2. Zdejmij siedło zgodnie z zaleceniami w instrukcji serwisowej.

▲ OSTRZEŻENIE

Podczas serwisowania układu paliwowego nie wolno palić tytoniu ani dopuścić do obecności otwartego ognia lub iskrzenia. Benzyna jest niezwykle łatwopalna i wybuchowa, a te właściwości mogą być przyczyną śmierci lub poważnych obrażeń. (00330a)

3. Wyjmij bezpiecznik główny. Opis znajdziesz w instrukcji serwisowej twojego motocykla.
4. Wymontuj zbiornik paliwa zgodnie ze wskazówkami w instrukcji serwisowej.

Usuń elementy silnika

1. Wymontowując zespół filtra powietrza stosuj się do wskazówek w instrukcji serwisowej.
2. Wymontuj układ wydechowy zgodnie z procedurami opisanymi w instrukcji serwisowej.
3. Zdemontuj górną część silnika. Zapoznaj się z odpowiednimi częściami instrukcji serwisowej dotyczącymi silnika.

Zamontuj elementy górnej części silnika

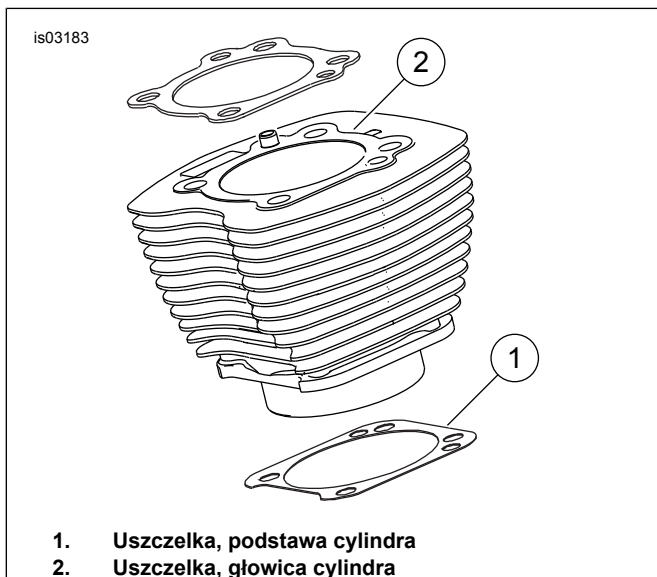
UWAGA

Rysunek 1. Użycie uszczelki 4,060 cala w podstawie cylindra (1) i uszczelki głowicy cylindra (2) eliminuje potrzebę stosowania

pierścieni O-ring. Nie używaj pierścieni do kołków i czopów cylindra.

Nową uszczelkę podstawy cylindra (1) należy wkładać wyłóconą stroną w dół, wklęsłą stroną do góry.

1. Należy zapoznać się z odpowiednią instrukcją serwisową i zmontować silnik z następującymi zmianami:
 - a. Zmontuj górną część silnika, używając przy tym dostarczonych w zestawie uszczelek podstawy i głowicy cylindra. Zapoznaj się z odpowiednią, dotyczącą silnika, częścią instrukcji serwisowej.



Rysunek 1. Uszczelki cylindra

Montaż końcowy

1. Zamontuj zbiornik paliwa zgodnie ze wskazówkami w instrukcji serwisowej.
2. Metoda montażu bezpiecznika głównego została opisana w instrukcji serwisowej.

▲ OSTRZEŻENIE

Po założeniu siodła pociągnij je w górę, aby upewnić się, że jest dobrze zamocowane. Luźno zamocowane siodło może w czasie jazdy doprowadzić do utraty panowania nad motocyklem, co może być przyczyną śmierci lub poważnych obrażeń. (00070b)

3. Zamontuj siodło zgodnie ze wskazówkami w instrukcji serwisowej.

TŁOK SE120R

1. Sprawdź rozdział SILNIK w Instrukcji serwisowej.

MONTAŻ

▲ OSTRZEŻENIE

Aby zapobiec przypadkowemu uruchomieniu pojazdu, co mogłoby spowodować śmierć lub poważne obrażenia ciała, przed podjęciem działań należy odłączyć przewody akumulatora (najpierw przewód ujemny (-)). (00307a)

▲ OSTRZEŻENIE

W pierwszej kolejności odłącz przewód ujemny (-) akumulatora. Jeśli przewód dodatni (+) dotknie masy przy podłączonym przewodzie ujemnym (-), powstające iskry mogłyby spowodować wybuch akumulatora, co z kolei mogłoby być przyczyną śmierci lub poważnych obrażeń ciała. (00049a)

1. Sprawdź w instrukcji serwisowej jak zdemontować siodło. Sprawdź w instrukcji obsługi, jak odłączyć przewody akumulatora, zaczynając od przewodu ujemnego.

▲ OSTRZEŻENIE

Podczas serwisowania układu paliwowego nie wolno palić tytoniu ani dopuścić do obecności otwartego ognia lub iskrzenia. Benzyna jest niezwykle łatwopalna i wybuchowa, a te właściwości mogą być przyczyną śmierci lub poważnych obrażeń. (00330a)

2. Patrz SILNIK: DEMONTAŻ MOTOCYKLA DO CELÓW SERWISOWYCH oraz NAPRAWA GŁOWICY, DEMONTAŻ w instrukcji serwisowej, opisano tam procedury wymontowania głowicy cylindra, cylindra i tłoka.
3. Postępuj zgodnie z procedurami opisanymi w SILNIK: SERWIS I NAPRAWA PODZESPOŁU, GŁOWICA/CYLINDER/ GÓRNA CZĘŚĆ KORBOWODU, dotyczącymi sprawdzania części.
4. Zob. SILNIK” SERWIS I NAPRAWA PODZESPOŁÓW, CYLINDER i instrukcji serwisowej, zamieszczono tam wskazówki dotyczące toczenia i szlifowania.

UWAGA

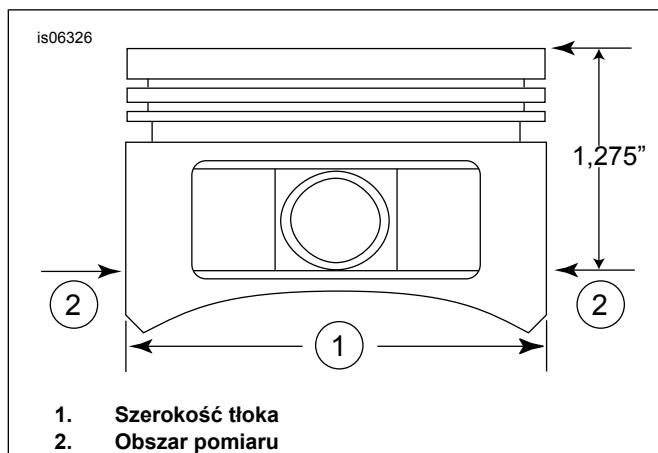
Włóż górny pierścień (baryłkowaty) i drugi pierścień (pierścień Napiera ze skosem), oznaczeniem "N" skierowanym do góry. Pierścienie olejowe można wkładać dowolną stroną do góry.

Zawarte w zestawie uszczelki 4,060 cala podstawy cylindrów i uszczelki głowicy cylindrów eliminują potrzebę stosowania pierścieni uszczelniających O-ring (11273). Nie używaj pierścieni do kołków i czopów cylindra.

Nową uszczelkę podstawy cylindra należy wkładać wyłóconą stroną w dół, wklęsłą stroną do góry.

UWAGA

Sprawdzenie dopasowania tłoka do cylindra w tym miejscu według Tabela 6 do celów informacyjnych.



Rysunek 2. Wymiary tłoków

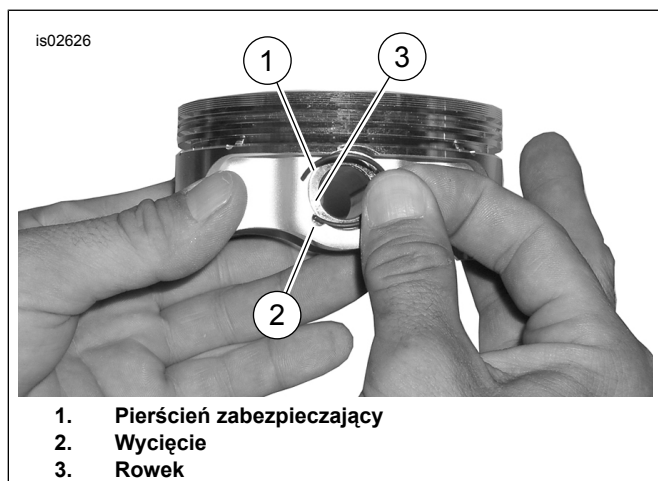
- Zobacz Rysunek 2 . Zmierz szerokość tłoka (1) pod kątem 90 stopni w poziomie z obu stron otworu na sworzeń tłoka i na wysokości 1,275 cala w dół od denka (górnej powierzchni tłoka) (2). Zob. w Tabeli 6 dopasowania tłoka do cylindra w tym miejscu.
- Tłoki w tym zestawie są przeznaczone konkretnie do cylindra przedniego lub tylnego. W przednim cylindrze zamontuj tłok oznaczony „FRONT”, strzałka powinna być skierowaną do przodu silnika. W tylnym cylindrze zamontuj tłok oznaczony „REAR”, strzałka powinna być skierowaną do przodu silnika.
- Patrz SILNIK: Część REMONT GŁOWICY, MONTAŻ w instrukcji serwisowej zawierający opis procedur montażu tłoka, cylindra i głowicy cylindra.

Montaż pierścienia zabezpieczającego (sprężynujący) sworznia tłoka

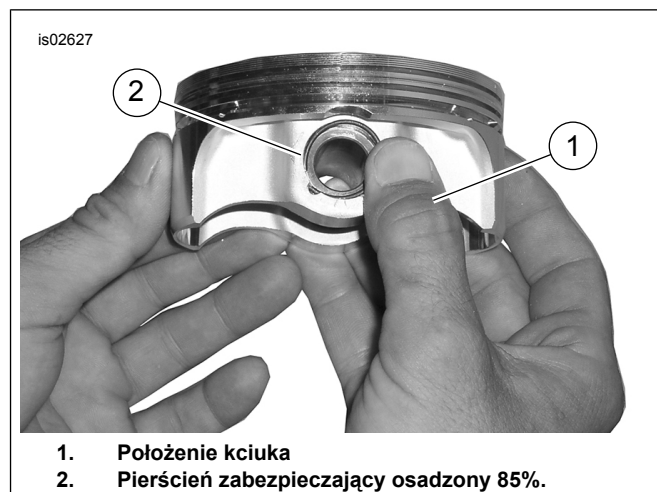
UWAGA

Po zainstalowaniu szczelina w pierścieniu musi znajdować się w położeniu 12:00 lub 6:00.

- Zobacz Rysunek 3 . Włóż otwarty koniec pierścienia osadczego (1) do wycięcia (2) w rowku (3) wokół piasty sworznia tłokowego tak, aby po zamontowaniu szczelina znalazła się w pozycji godziny 12:00 lub 6:00.



Rysunek 3. Pierścień zabezpieczający i tłok



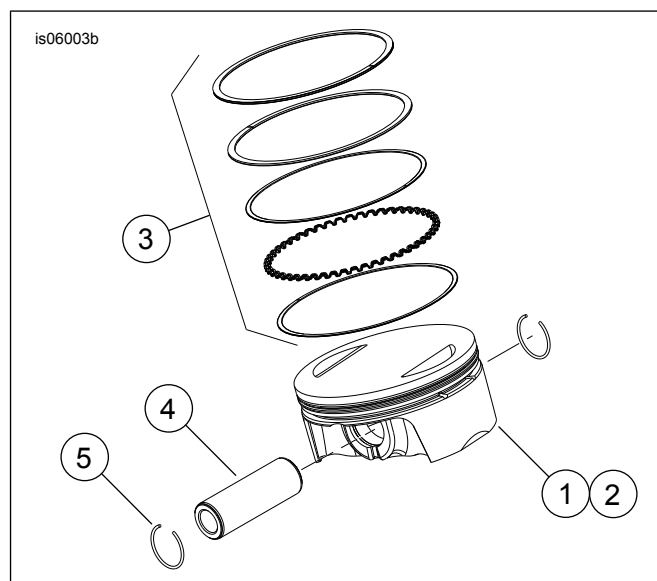
Rysunek 4. Załóż pierścień zabezpieczający

- Zobacz Rysunek 4 . Umieść kciuk (1) tak, jak pokazano na rysunku i mocno naciskaj, dopóki około 85% pierścienia (2) nie znajdzie się w rowku.
- Nie zarysuj i nie uszkodz tłoka, użyj niewielkiego wkrętaka do podważania pierścienia sprężynującego i włożenia jego pozostałej części do rowka. Powtórz te czynności przy montażu pozostałych pierścieni sprężynujących.

UWAGA

Sprawdź, czy pierścień osadczy tłoka jest w pełni osadzony, w przeciwnym razie DOJDZIE DO USZKODZENIA SILNIKA.

- Patrz SILNIK: część instrukcji serwisowej MONTAŻ MOTOCYKLA PO JEGO ROZEBRANIU, w której opisano procedury ostatecznego montażu.



Rysunek 5. Zespół tłoka

Tabela 11. Zespół tłoka

Pozycja	Opis (liczba)
1	Tłok (przód, standard)
2	Tłok (tył, standard)
3	• Zestaw pierścieni (standardowy) (2)

Tabela 11. Zespół tłoka

Pozycja	Opis (liczba)
4	• Kołek tłoka (2)
5	• Pierścień sprężynujący, zabezpieczający (4)
1	Tłok (przód, +0,010)
2	Tłok (tył, +0,010)
3	• Zestaw pierścieni (+0,010) (2)
4	• Kołek tłoka (2)
5	• Pierścień sprężynujący, zabezpieczający (4)

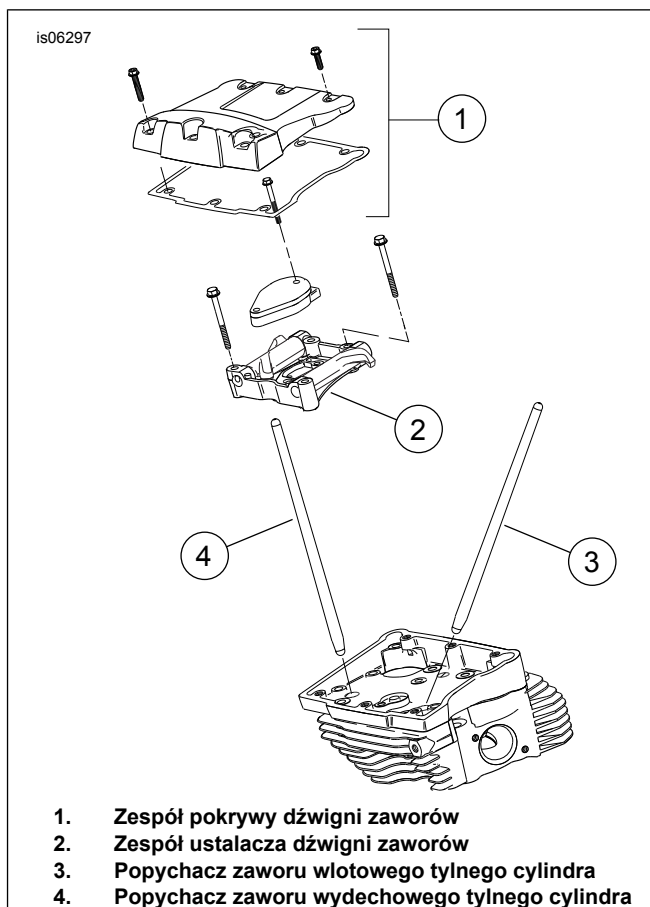
WYMIANA/SERWISOWANIE POPYCHACZY

1. Sprawdź rozdział SILNIK w Instrukcji serwisowej.

UWAGA

Montując lub wymontowując popychacze postępuj zgodnie z procedurami opisanymi w instrukcji serwisowej. Popychacze są oznaczone Wlot i Wydech.

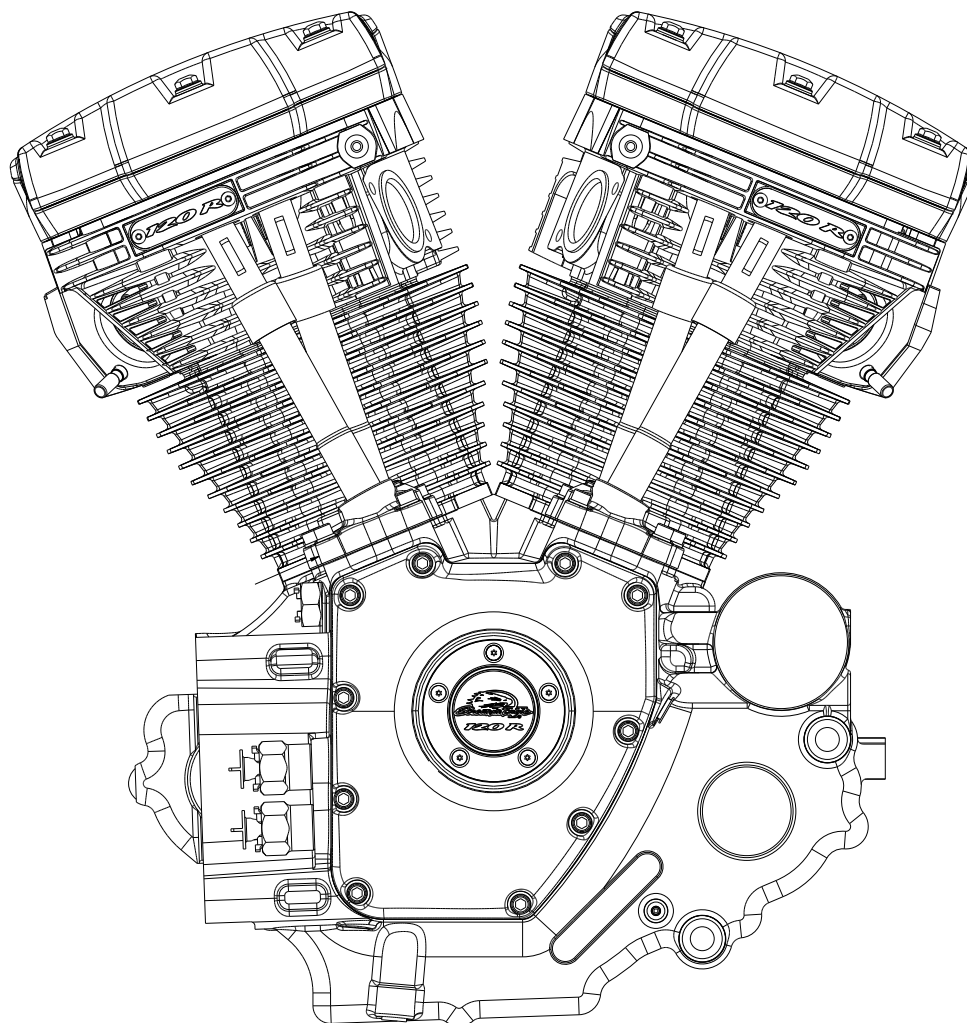
Popychacze są kierunkowe. Sprawdź, czy popychacze są zamontowane w gniazdach grubszym końcem w dół.



Rysunek 6. Popychacze

ELEMENTY ZESTAWU SERWISOWEGO

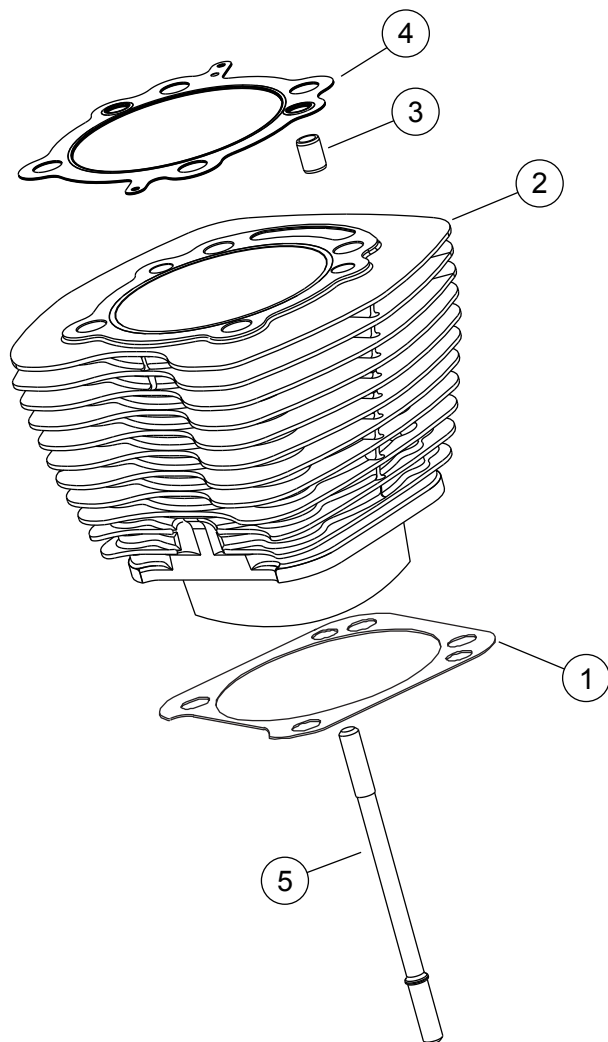
is07076



Rysunek 7. Elementy zestawu serwisowego: Zespół silnika, SE 120R Kompletny

Tabela 12. Silnik tuningowany do zastosowań sportowych SE120R Screamin' Eagle Pro

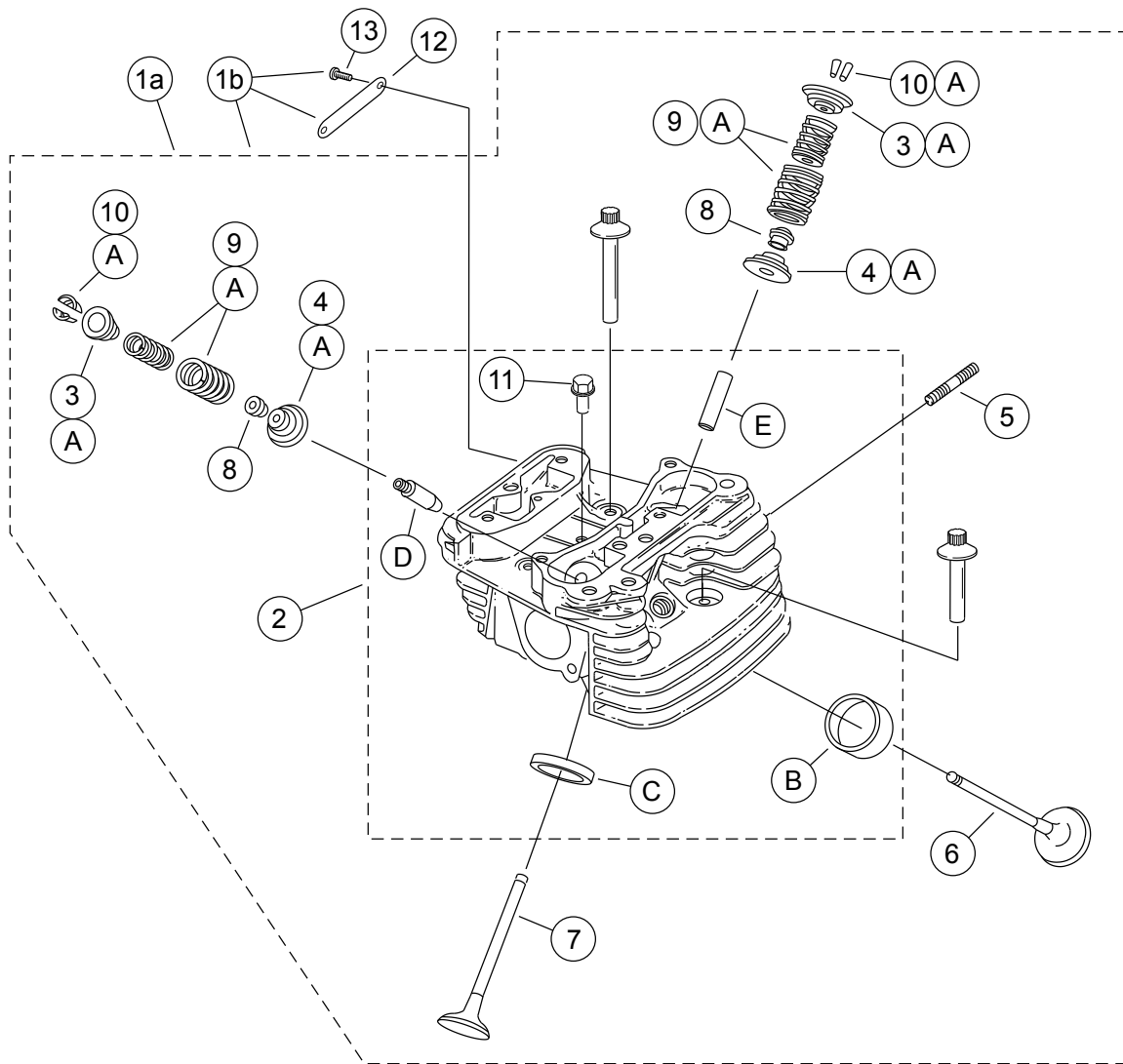
Pozycja	Opis (liczba)	Numer części
1	Zespół silnika, kompletny	19206-14



Rysunek 8. Elementy zestawu serwisowego: Silnik tuningowany do zastosowań sportowych SE120R Screamin' Eagle Pro

Tabela 13. Elementy zestawu serwisowego: Silnik tuningowany do zastosowań sportowych SE120R Screamin' Eagle Pro

Pozycja	Opis (liczba)	Numer części
1	Uszczelka podstawy, cylinder (2)	16736-04A
2	Zestaw cylindrów SE, 4,060 in., (czarny) (zawiera elementy 1, 3, 4, 1105 i 1086A)	16550-04C
3	Kołek rozprężny, pierścień (4)	16595-99A
4	Uszczelka, głowica cylindra (2)	16104-04
5	Kołek, cylinder (8)	16834-99A
6	Zestaw uszczelek, remont silnika (nie zawiera uszczelki głowicy cylindra, uszczelek podstawy ani uszczelnień trzpienia zaworu) (nie pokazano)	17053-99C
7	Zestaw uszczelek, głowica (nie zawiera uszczelki głowicy cylindra, uszczelek podstawy ani uszczelnień trzpienia zaworu) (nie pokazano)	17052-99C



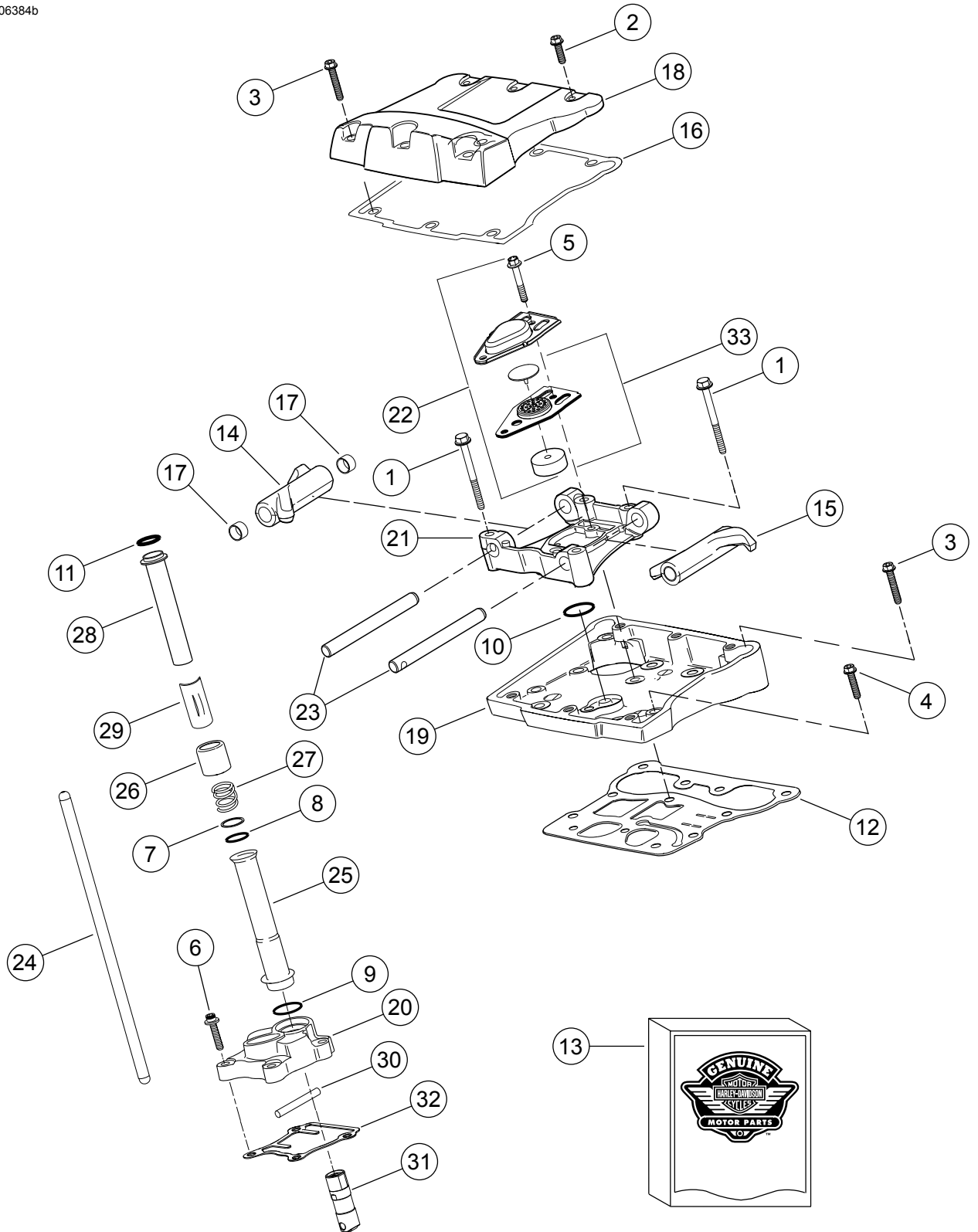
Rysunek 9. Elementy zestawu serwisowego: Silnik tuningowany do zastosowań sportowych SE120R Screamin' Eagle Pro

Tabela 14. Elementy zestawu serwisowego: Silnik tuningowany do zastosowań sportowych SE120R Screamin' Eagle Pro

Pozycja	Opis (liczba)	Numer części
1a	Zespół głowicy cylindrów, tył (zawiera elementy od 2 do 11)	16921-08
1b	Zespół głowicy cylindrów, przód z medalionem "CNCPorted" (zawiera elementy od 2 do 13)	16917-08
2	• Głowica cylindra (szlifowana, z zamontowanymi elementami B, C, D i E)	Nie jest sprzedawany oddzielnie
3	• Kołnier, sprężyna zaworu, górna (4)	Zob. Zestawy serwisowe
4	• Kołnier, sprężyna zaworu, dolna (4)	Zob. Zestawy serwisowe
5	• Kołek, port wydechowy (4)	16715-83
6	• Zawór wlotowy (2)	18190-08
7	• Zawór wydechowy (2)	18183-03

Tabela 14. Elementy zestawu serwisowego: Silnik tuningowany do zastosowań sportowych SE120R Screamin' Eagle Pro

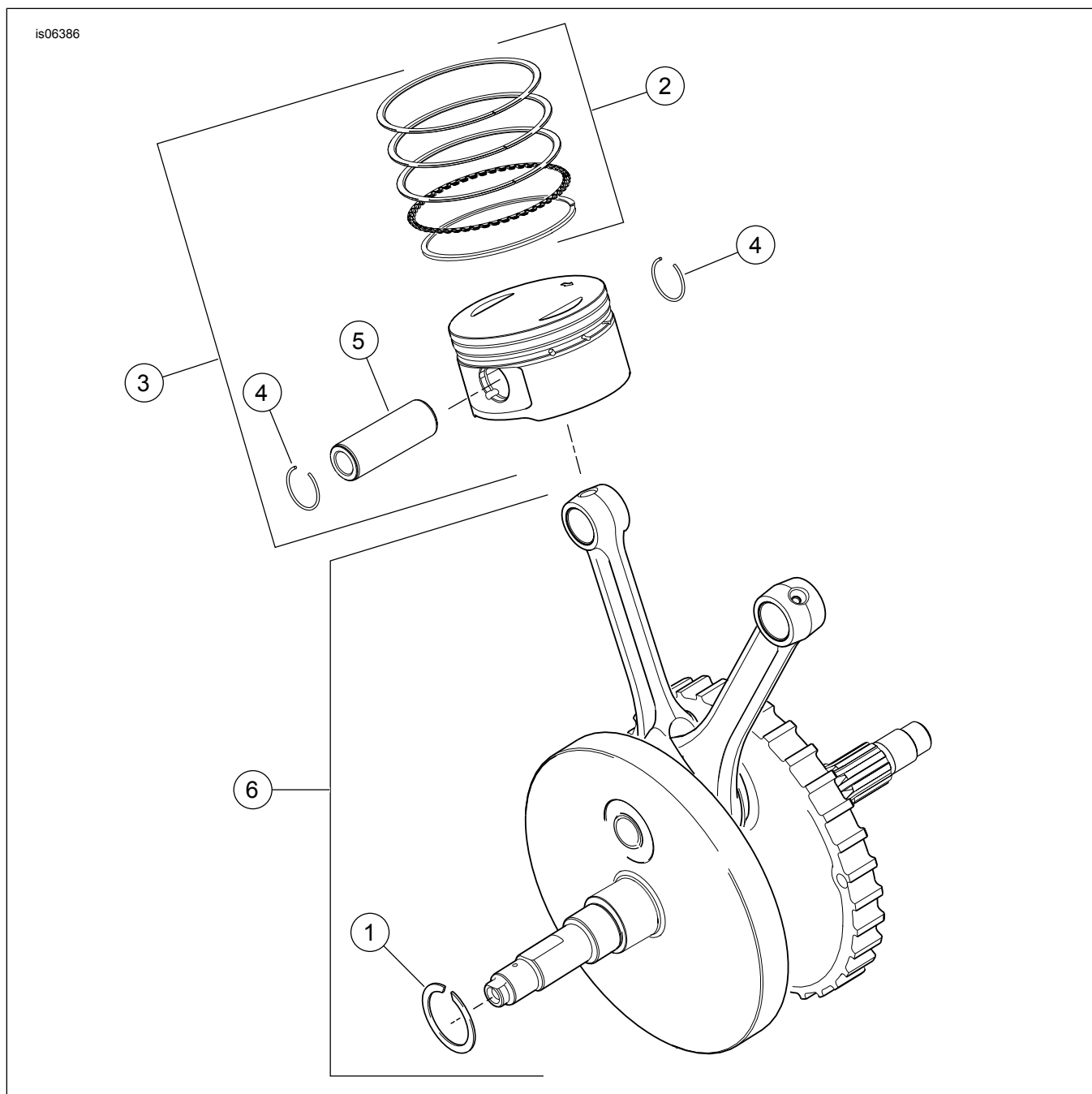
Pozycja	Opis (liczba)	Numer części
8	• Uszczelka, zawór (4)	18046-98
9	• Sprężyna zaworu (4)	Zob. Zestawy serwisowe
10	• Ustalacz, kołnierz zaworu (8). Również w zestawie 18281-02A	18240-98
11	• Wtyk automatycznego dekompresora (2)	16648-08
12	• Medalion, "120R" (tylko w przypadku przedniej głowicy cylindrów)	17136-10
13	• Śruba z łbem półkulistym, TORX (2) (tylko w przypadku przedniej głowicy cylindrów)	94634-99
14	Śruba, gwint wewnętrzny, 3-3/16 cala (4)	16478-85A
15	Śruba, gwint wewnętrzny, 1-7/8 cala (4)	16480-92A
16	Świece zapłonowe (nie pokazano) (2)	32186-10
Zestawy serwisowe:		
A	Zestaw sprężyn zaworu, Screamin' Eagle	18281-02A
Następujące części Screamin' Eagle są dostępne oddzielnie:		
B	Gniazdo zaworu, wlot	18191-08
C	Gniazdo zaworu, wydech	18048-98A
D	Prowadnica zaworu, wlot (serwis)	
	• (+ 0,003 cala)	18158-05
	• (+ 0,002 cala)	18156-05
	• (+ 0,001 cala)	18154-05
E	Prowadnica zaworu, wydech (serwis)	
	• (+ 0,003 cala)	18157-05
	• (+ 0,002 cala)	18155-05
	• (+ 0,001 cala)	18153-05



Rysunek 10. Części serwisowe: Silnik tuningowy do zastosowań sportowych SE120R Screamin' Eagle Pro

Tabela 15. Elementy zestawu serwisowego: Silnik tuningowany do zastosowań sportowych SE120R Screamin' Eagle Pro

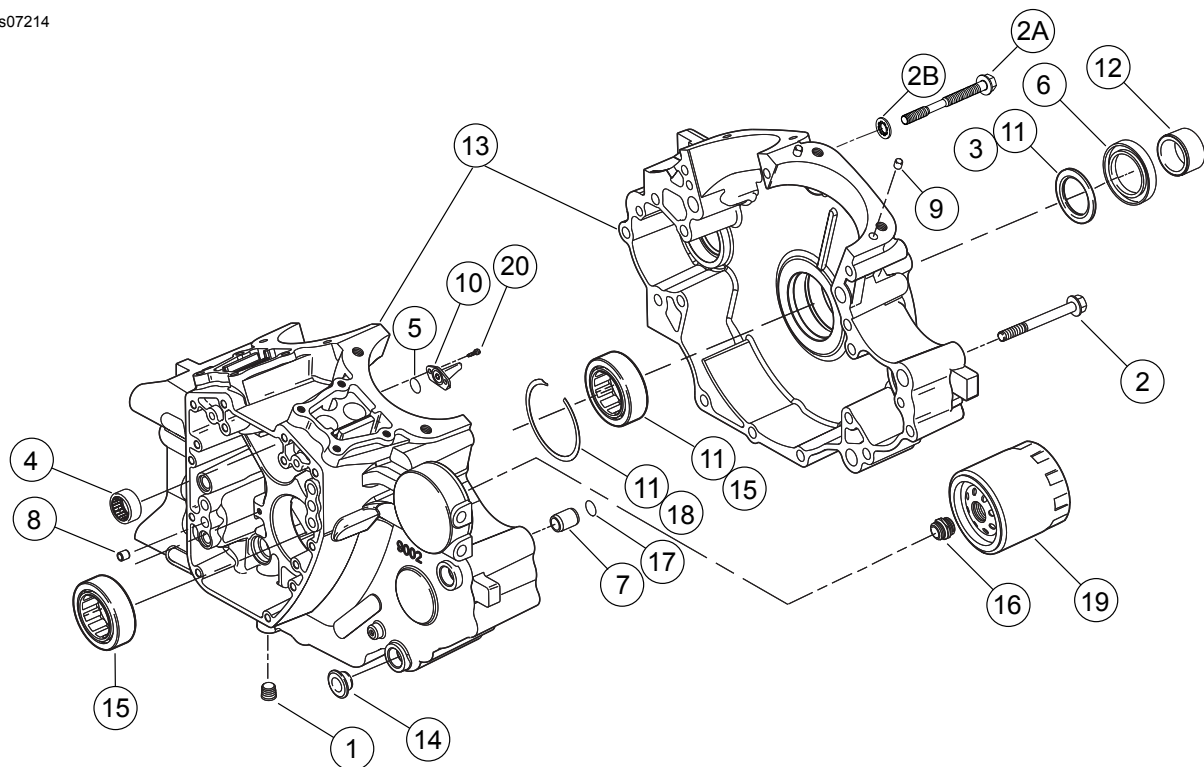
Pozycja	Opis (liczba)	Numer części
1	Śruba sześciokątna 5/16-18 X 2-1/2 z kołnierzem hd. (Klasa 8) (8)	1039
2	Śruba sześciokątna 5/16-18 x 1,0, z nakrętką zabezpieczającą (6)	3692A
3	Śruba sześciokątna 5/16-18 X 1-3/4, z nakrętką zabezpieczającą (10)	3693A
4	Śruba sześciokątna 5/16-18 X 1-1/4, z nakrętką zabezpieczającą (8)	3736B
5	Śruba sześciokątna 1/4-20 z kołnierzem X 1-11/16 z nakrętką zabezpieczającą (klasa 8) (4)	4400
6	Śruba 1/4-20 X 1 z łbem gniazdowym hd., z nakrętką zabezpieczającą (8)	4741A
7	Podkładka 11/16 x 29/32 X 1/32 (4)	6762B
8	Pierścień O-ring, pokrywa popychaczy (4)	11132A
9	Pierścień O-ring, pokrywa popychaczy (4)	11145A
10	Uszczelka o-ring (2)	11270
11	Uszczelka o-ring (4)	11293
12	Uszczelka, obudowa dźwigni zaworów (2)	16719-99B
13	Zestaw uszczelki, krzywki	17045-99D
14	Ramię dźwigni zaworu, wlot przód, wydech tył, z tulejami (2)	17360-83A
15	Ramię dźwigni zaworu, wlot tył, wydech przód, z tulejami (2)	17375-83A
16	Uszczelka, pokrywa dźwigni zaworów (2)	17386-99A
17	Tuleja, dźwignia zaworu (8)	17428-57
18	Zespół pokrywy dźwigni zaworu (chrom) (2)	17572-99
19	Obudowa dźwigni zaworu, (chrom) (2)	17578-10
20	Pokrywa popychaczy, przód (chromowana) Pokrywa podnośnika, tył (chromowana)	17964-99 17966-99
21	Ustalacz, dźwignia zaworu (2)	17594-99
22	Zestaw zespołu odpowietrznika, (2)	17025-03A
23	Trzonek, dźwignia zaworu (4)	17611-83
24	Zestaw popychaczy Perfect Fit (+0,030 cala)	18401-03
25	Pokrywa, popychacz, dolny (4)	17939-99
26	Czapka, sprężyna pokrywy (4)	17945-36B
27	Sprężyna, pokrywa popychaczy (4)	17947-36
28	Pokrywa, popychacz, górny (4)	17948-99
29	Ustalacz, osłona sprężyny (4)	17968-99
30	Kolek przeciwbrotowy (2)	18535-99
31	Zestaw popychaczy hydraulicznych (zawiera 4 popychacze)	18572-13
32	Uszczelka, pokrywa popychaczy (2)	18635-99B
33	Zespół przegrody, odpowietrznik (2)	26500002



Rysunek 11. Części serwisowe, silnik tuningowany do zastosowań sportowych SE120R Screamin' Eagle Pro

Tabela 16. Elementy zestawu serwisowego: Silnik tuningowany do zastosowań sportowych SE120R Screamin' Eagle Pro

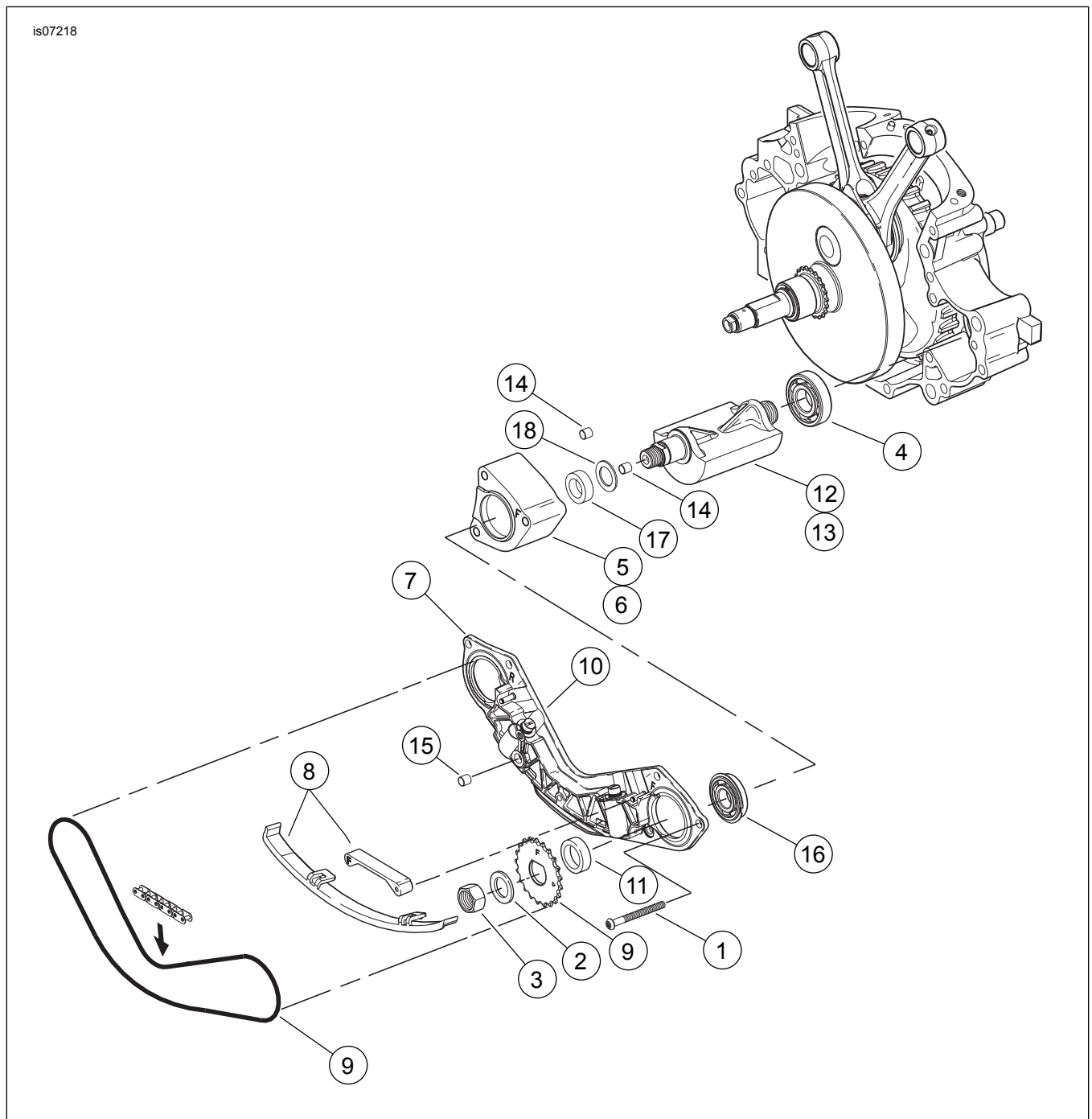
Pozycja	Opis (liczba)	Numer części
1	Pierścień zabezpieczający	11177A
2	Zestaw pierścieni tłokowych, standard (2)	22526-10
	Zestaw pierścieni tłokowych, 0,010 cala nadwymiarowe (2)	22529-10
3	Zestaw tłoka, przedni i tylny, z zestawami pierścieni, sworzniem tłokowym i pierścieniami zabezpieczającymi, standard	22574-10
	Zestaw tłoka, przedni i tylny, z zestawami pierścieni, sworzniem tłokowym i pierścieniami zabezpieczającymi, nadwymiarowe 0.010 cala	22576-10
4	Pierścień blokujący, sworznień tłoka (4)	22097-99
5	Kolek tłoka (2)	22310-10
6	Zestaw zespołu koła zamachowego	24100013



Rysunek 12. Elementy zestawu serwisowego: Silnik tuningowany do zastosowań sportowych SE120R Screamin' Eagle Pro

Tabela 17. Elementy zestawu serwisowego: Silnik tuningowany do zastosowań sportowych SE120R Screamin' Eagle Pro

Pozycja	Opis (liczba)	Numer części
1	Wtyk (3)	765
2	Śruba, 5/16-18 x 3,0 cala, łeb sześciokątny z kołnierzem (11)	895
2a	Śruba, górna środkowa, skrzynia korbowa	1105
2b	Podkładka, uszczelka	1086A
3	Podkładka 1-1/4 x 1-53/64 X 1/8 (2)	8972
4	Łożysko igielkowe, lewa strona wałków rozrządu (2)	9298
5	Uszczelka o-ring (2)	10930
6	Uszczelka olejowa	12068
7	Kołek rozprężny (2)	16574-99A
8	Kołek rozprężny (2)	16589-99A
9	Kołek rozprężny (4)	16595-99A
10	Dysza natrysku oleju do chłodzenia tłoka, z 10930 (2)	22315-06A
11	Zestaw łożyska, lewa strona z 8972, 24605-07, 35114-02 i wewnętrzna bieżnia	24004-03B
12	Element dystansowy, wałek koła zębatego	24009-06
13	Zestaw skrzyni korbowej (czarny) z łożyskami, dyszami chłodzącymi i śrubami przelotowymi wraz ze śrubą 21	24400001
14	Element dystansowy (4)	24603-00
15	Łożysko , główne (2)	24605-07
16	Adapter, filtr oleju	26352-95A
17	Pierścień zabezpieczający	35114-02
18	Filtr oleju (chromowany)	63798-99A
19	Śruba, łeb TORX®, 8-32 x 3/8 (4)	68042-99
20	Śruba, łeb półkulisty TORX®, mocowanie łożyska, 1/4 - 20 x 7/16 cala (2)	703B



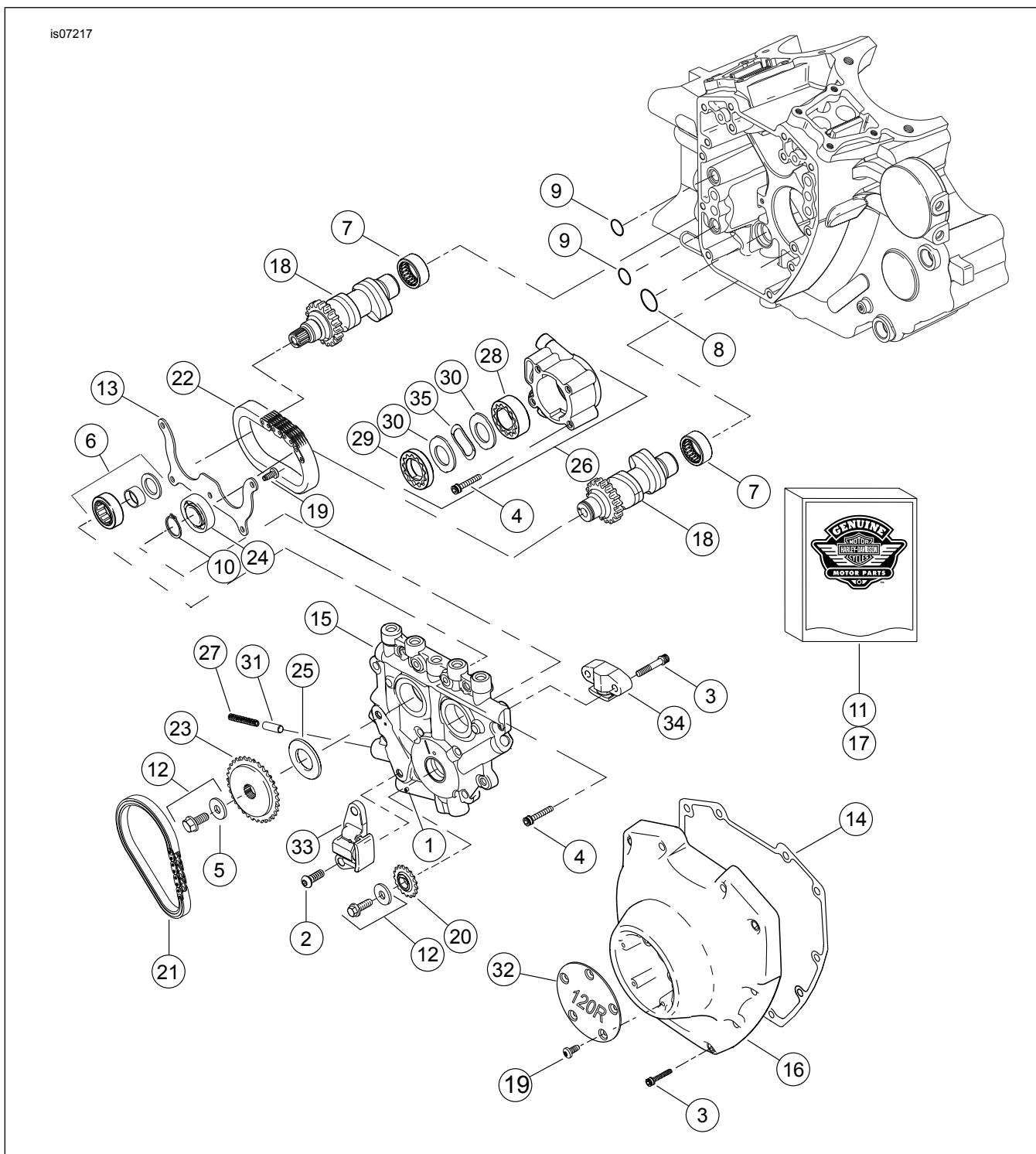
Rysunek 13. Elementy zestawu serwisowego: Silnik tuningowany do zastosowań sportowych SE 120R Screamin' Eagle Pro

Tabela 18. Wykaz elementów zestawu serwisowego

Pozycja	Opis (liczba)	Numer części
1	Wkręt (2)	703B
2	Wkręt (6)	956
3	Sruba, śruba wałka wyważającego (2)	3110
4	Podkładka, śruba wałka wyważającego(2)	6456
5	Łożysko, panewka (2)	8959
6	Łożysko, (2)	8992A
7	Zespół wspornika, prowadnica łańcucha, w tym tłoki napinacza	14728-07
8	Zestaw napędu prowadnic, z/14769-00, zębátka przednia i tylna	14761-00
9	Zestaw prowadnic, napinacz łańcucha, zawiera prowadnicą przednią i tylną	14762-00
10	Zestaw montażowy tłoka, napinacz łańcucha (2)	14764-00

Tabela 18. Wykaz elementów zestawu serwisowego

Pozycja	Opis (liczba)	Numer części
11	Łańcuch, napęd wałka wyważającego	14769-00
12	Przekładka o grubości 0,039	14784-07
13	Zestaw wałka wyważającego, z 8959, 8992A i wałkiem wyważającym (2)	14789-07
14	Tuleja, kolek rozporowy (2)	16583-00A
15	Pierścień ustalający, łożysko wałka wyważającego (2)	35240-07
16	Uszczelka, złącze olejowe	45359-00



Rysunek 14. Elementy zestawu serwisowego: Silnik tuningowy do zastosowań sportowych SE 120R Screamin' Eagle Pro

Tabela 19. Elementy zestawu serwisowego: Silnik tuningowany do zastosowań sportowych SE 120R Screamin' Eagle Pro

Pozycja	Opis (liczba)	Numer części
1	Kolek	601
2	Śruba, napinacz łańcucha głównego rozrządu (2)	942
3	Śruba, pokrywa rozrządu, 1/4-20 x 1-1/4, radełkowana z podkładką blokującą (klasa 8), (10) Śruba, napinacz łańcucha pomocniczego rozrządu, 1/4-20 x 1-1/4, radełkowana z podkładką blokującą (klasa 8), (2)	4740A 4740A
4	Śruba inbusowa 1/4-20 X 1, z podkładką blokującą (8)	4741A
5	Podkładka 3/8 x 1-1/8 X 7/32	6294
6	Zespół łożyska z łożyskiem, bieżnią wewnętrzną, podkładką i pierścieniem O-ring	8983
7	Zestaw łożyska igiełkowego	24017-10
8	O-ring	11293
9	Uszczelka o-ring (2)	11301
10	Pierścień zabezpieczający	11494
11	Zestaw uszczelki, krzywki	17045-99D
12	Zestaw ustalający koła zębatego napędu rozrządu, z 6294, śrubami i podkładką	25566-06
13	Płytki, ustalająca łożyska	1200018
14	Uszczelka, osłona krzywki	25244-99A
15	Płytki wałka rozrządu, z zaworem obejściowym	25400018
16	Pokrywa rozrządu, (chrom)	25369-01B
17	Łańcucha wałka rozrządu i zestaw elementów mocujących, z 25566-06, 25673-06, 25675-06 i 25728-06	25585-06
18	Walek rozrządu, zestaw przód i tył, SE266E	25400029
19	Śruba, 8-32 x 3/8, łeb TORX® (9)	68042-99
20	Zębata, napęd rozrządu na wału korbowym, 17 T	25673-06
21	Łańcuch, napęd główny rozrządu	25675-06
22	Łańcuch, napęd pomocniczy rozrządu	25607-99
23	Zębata, napęd rozrządu, 34 T	25728-06
24	Łożysko kulkowe	8990A
25	Przekładka, ustawienie koła zębatego napędu wałka rozrządu, grubość 0,287 cala Przekładka, ustawienie koła zębatego napędu wałka rozrządu, grubość 0,297 cala Przekładka, ustawienie koła zębatego napędu wałka rozrządu, grubość 0,307 cala Przekładka, ustawienie koła zębatego napędu wałka rozrządu, grubość 0,317 cala Przekładka, ustawienie koła zębatego napędu wałka rozrządu, grubość 0,327 cala Przekładka, ustawienie koła zębatego napędu wałka rozrządu, grubość 0,337 cala Przekładka, ustawienie koła zębatego napędu wałka rozrządu, grubość 0,347 cala Przekładka, ustawienie koła zębatego napędu wałka rozrządu, grubość 0,357 cala	25722-00 25723-00 25721-00 25719-00 25717-00 25725-00 11889 11890
26	Zespół pompy oleju, z elementami 28-30, 35 i korpusem	62400001
27	Sprężyna, zawór bezpieczeństwa	26210-99
28	Zespół gerotora, płukanie	Nie jest sprzedawany oddzielnie
29	Zespół gerotora, ciśnienie	Nie jest sprzedawany oddzielnie
30	Płytki separatora, gerotor (2)	Nie jest sprzedawany oddzielnie
31	Zawór nadmiarowy, pompa olejowa	26400-82B
32	Pokrywa, 120R	25495-10
33	Napinacz łańcucha, łańcuch głównego napędu rozrządu	39968-06
34	Napinacz łańcucha, łańcuch pomocniczego napędu rozrządu	39969-06
35	Sprężyna, separator	40323-00