



SE120R SCREAMIN' EAGLE PRO -MOOTTORINRAKENNUSSARJA KILPAILUKÄYTTÖÖN

YLEISTÄ

Sarjan numero

19206-14

Mallit

Mallien sovitustiedot ovat P&A-myyntiluettelossa ja sivun www.harley-davidson.com Parts and Accessories (Osat ja lisävarusteet) -osiossa (vain englanniksi).

HUOMAUTUS

Tämä moottori on vain kilpailukäyttöön! Poista päästötietotarra ja rekisterikilpi tehdasrungosta. rungosta.

SISÄLLYSLUETTELO

Taulukko 1.

SISÄLLYSLUETTELO	
Sivu	Aihe
1	SE120R-MOOTTORIN ASENTAMINEN
3	SE120R-MOOTTORIN TEKNISET TIEDOT
3	VALMISTUSTOLERANSSIT
5	HUOLLON KULUMISRAJAT
6	SE120R-SYLINTERIT
6	SE120R-MANNAT
9	TYÖNTÖTANKOJEN VAIHTAMINEN/HUOLTO
10	HUOLTO-OSAT

Asennusvaatimukset

- Vuosien 2007-2011 Softail-mallit (paitsi FXCW ja FXCWC): SE High Capacity -kompensaattorisarjan (osanumero 40274-08A) asennus on **PAKOLLINEN** tämän moottorin asennusta varten.
- Suosittelava synteettinen moottoriöljy, Screamin' Eagle SYN3[®] 20W50 (osanumero 99824-03/00QT).
- Kytkinsarja, joka tukee vähintään vääntömomenttia 190 N·m (140 ft·lbs) . Harley-Davidson suosittelee Screamin' Eagle -painekeytkimen (osanumero 37000121) ja keskusjousen (osanumero 37951-98) asentamista. Kiihdytyskisasovelluksissa käytetään kytkinsarjaa (osanumero 37976-08A).
- SE-kaasurunko, ilmanpuhdistin ja korkean virtauksen suuttimet. Katso Screamin' Eagle Pro -luettelo tai ota yhteyttä Harley-Davidson-jälleenmyyjään.
- SE-pakotiivistesarja (osanumero 17048-98).
- Öljynjäähdytintä suositellaan. Katso P&A-vähittäismyyntiluettelo tai www.harley-davidson.com -sivuston Parts and Accessories -osio.
- SE Pro Super -viritin. Katso Screamin' Eagle Pro -luettelo tai ota yhteyttä Harley-Davidson-jälleenmyyjään.

- Katso korjaamokäsikirjan asianmukaisista osioista tämän sarjan asennukseen tarvittavat työkalut.

▲ VAROITUS

Kuljettajan ja matkustajan turvallisuus riippuu tämän sarjan oikeasta asennuksesta. Noudata korjaamokäsikirjan menettelyjä. Jos toimenpide on mielestäsi liian vaikea tai sinulla ei ole sen tekemiseen tarvittavia työkaluja, pyydä Harley-Davidson-jälleenmyyjää tekemään asennus. Tämän sarjan virheellinen asennus voi aiheuttaa kuoleman tai vakavan loukkaantumisen. (00333b)

HUOMAUTUS

Tässä ohjelehdessä viitataan korjaamokäsikirjan tietoihin. Tähän asennukseen tarvitaan moottoripyörämallisi korjaamokäsikirja. Saat käsikirjan Harley-Davidson-jälleenmyyjältä.

IRROTTAMINEN

Irrota alkuperäinen moottori

- Nosta moottoripyörä

HUOMAUTUS

Kytke turvajärjestelmä pois käytöstä.

- Irrota satula korjaamokäsikirjan ohjeiden mukaisesti.

▲ VAROITUS

Kun huollat polttoainejärjestelmää, älä tupakoi. Pidä se etäällä avotulesta ja kipinöistä. Bensiini on erittäin helposti syttyvää ja räjähtävää, mikä voi aiheuttaa kuoleman tai vakavan loukkaantumisen. (00330a)

- Irrota pääsulake. Katso ohjeet moottoripyöräsi huolto-oppaasta.
- Irrota polttoainesäiliö huolto-oppaan ohjeiden mukaisesti.
- Katso moottorin irrottamista rungosta koskevat ohjeet asianmukaisen huolto-oppaan MOOTTORI-osiesta.

SE120R-MOOTTORIN ASENTAMINEN

- Huolehdi, ettei voitelujärjestelmässä ole roskia tai epäpuhtauksia ennen moottorin asentamista. Katso huolto-oppaan ohje öljysäiliön tyhjentämiseksi. Anna valtuutetun jälleenmyyjän tai pätevän teknikon on suorittaa säiliön tyhjennys.
- Poista öljynkulkutulpat tai moottorin voimansiirron liitännän tulpat.



- Katso moottorin runkoon asentamista koskevat ohjeet asianmukaisen huolto-oppaan MOOTTORI-osiosta.
- Vuosien 2007-2011 Softail-mallit (paitsi FXCW ja FXCWC): Asenna SE High Capacity -kompensaattorisarja (40274-08A, ostettava erikseen) sarjan mukana toimitettujen ohjeiden mukaisesti. Vuoden 2012-uudemmat Softail-mallit (kaikki FXCW ja FXCWC): Asenna alkuperäinen kompensaattori huolto-oppaan ohjeiden mukaisesti.

Lopullinen kokoonpano

- Asenna polttoainesäiliö huolto-oppaan ohjeiden mukaisesti.
- Katso ohjeet pääsulakkeen asentamiseen huolto-oppaasta.
- Asenna satula huolto-oppaan ohjeiden mukaisesti.

▲ VAROITUS

Kun olet asentanut satulan, nosta sitä ylöspäin ja varmista, että se on lukittunut paikalleen. Satulan liikkuminen ajon aikana voi aiheuttaa moottoripyörän hallinnan menettämisen, mikä voi johtaa kuolemaan tai vakavaan loukkaantumiseen. (00070b)

HUOMAUTUS

ECM on kalibroitava uudelleen tämän sarjan asennuksen yhteydessä. Jos ECM:ää ei kalibroida asianmukaisesti uudelleen, seurauksena voi olla vakava moottorivaurio. (00399b)

- Lataa uusi ECM-kalibrointi tämän sarjan asennuksen yhteydessä. Katso Screamin' Eagle Pro -luettelo tai ota yhteyttä Harley-Davidson-jälleenmyyjään.
- Käynnistä ja käytä moottoria. Toista tämä useita kertoja oikean toiminnan varmistamiseksi.

TOIMINTO

- Katso ohjeet ajoneuvon sisäänajo-omistajan-oppaan kohdasta SISÄÄNAJO-OHJEET.

HUOLTO

- Katso HUOLTOAIKATAULU huolto-oppaasta tai omistajan oppaasta.
- Katso korjaamokäsikirjan MOOTTORI-osiota.

SE120R-MOOTTORIN TEKNISET TIEDOT

HUOMAUTUS

Seuraavissa osioissa on ainutlaatuisia tietoja Touring- ja Dyna-jalustojen Twin Cam 96[™]-alpha-moottoreille, jota ei löydy asianmukaisen huolto-oppaan MOOTTORI-osiosta.

Taulukko 2. Moottori: SE Twin Cam 120R

Kohde	Tiedot	
Puristussuhde	10,5:1	
Sylinterin halkaisija	4,060"	103,12 mm
Iskunpituus	4,625"	117,48 mm
Iskutilavuus	119,75 in ³	1962,39 cc

Taulukko 2. Moottori: SE Twin Cam 120R

Kohde	Tiedot
Voitelujärjestelmä	Paineistettu kuivasumppu öljynlauhduttimella
Moottorin suurin jatkuva kierrosnopeus	6 200 RPM

VALMISTUSTOLERANSSIT

Katso huolto-oppaasta Twin-Cam 96[™]-moottorin sellaiset tekniset tiedot, joita et löydä seuraavista taulukoista.

Taulukko 3. Sylinterinkannet

KOHDE	TUUMAA	mm
Venttiiliohjain päässä (tiukka)	0,0020-0,0033	0,051-0,084
Imuventtiilin istukka päässä (tiukka)	0,004-0,0055	0,102-0,140
Pakoverventtiilin istukka päässä (tiukka)	0,004-0,0055	0,102-0,140

Taulukko 4. Venttiilit

KOHDE	TUUMAA	mm
Sovita ohjain (imu ja pako)	0,0011-0,0029	0,028-0,074
Satulan leveys	0,034-0,062	0,86-1,57
Varren ulkonema sylinterinpään vahvikkeesta	1,990-2,024	50,55-51,41

Taulukko 5. Venttiilin jousien tekniset tiedot

KOHDE	PAINE	MITAT
Suljettu	79 kg (180 lbs)	1,800" (45,7 mm)
Avaa	196 kg (500 lbs)	1,177" (29,9 mm)
Vapaa pituus	ei saatavilla	2,210" (56,1 mm)

Taulukko 6. Männät

Männän vällys:	TUUMAA	mm
Männän sovitus sylinteriin (löyhä)	0,0026-0,0036	0,066-0,091
Mäntätapin sovitus (löyhä)	0,0003-0,0008	0,007-0,020
Ylimmän renkaan päätyvällys	0,012-0,020	0,304-0,505
Toisen renkaan päätyvällys	0,016-0,024	0,406-0,609
Öljynsäätörenkaan kiskon vällys	0,008-0,028	0,203-0,711
Ylimmän renkaan sivuvällys	0,0010-0,0022	0,025-0,055
Toisen renkaan sivuvällys	0,0010-0,0022	0,025-0,055
Öljynsäätörenkaan sivuvällys	0,0003-0,0072	0,007-0,182

Taulukko 7. Nokan tekniset tiedot - SE266E

Ilmanotto	Tiedot
Avautuu	24 BTDC
Sulkeutuu	58 ABDC
Kesto	262 °
Maksimaalinen venttiilinos-te	16,713 mm (0,658")
Venttiilinnostaja TDC:ssä	5,283 mm (0,208")
Pakokaasu	Tiedot
Avautuu	69 BBDC
Sulkeutuu	17 ATDC
Kesto	266 °
Maksimaalinen venttiilinos-te	16,713 mm (0,658")

Taulukko 7. Nokan tekniset tiedot - SE266E

Ilmanotto	Tiedot
Venttiilinnostaja TDC:ssä	4,521 mm (0,178")
Nokka-ajoitus @ 1,346 mm (0,053")	epäkeskonostetta kam-piakselin asteina

HUOLLON KULUMISRAJAT

Käytä kulumisrajoja ohjenuorana osien vaihtamiseen.

HUOMAUTUS

Katso huolto-oppaasta Twin-Cam 96 -moottorin sellaiset tekniset tiedot, joita et löydä seuraavista taulukoista

Taulukko 8. Sylinterit

KOHDE	VAIHDA, JOS KULUMINEN YLITTÄÄ	
	TUUMAA	mm
Kartio	0.002	0.051
Ei enää pyöreä	0.002	0.051
Tiivistys- tai O-renkaiden pintojen vääntyminen: ylä	0.006	0.152
Tiivistys- tai O-renkaiden pintojen vääntyminen: jalusta	0.004	0.102

Taulukko 9. Sylinterinreikä

KOHDE	VAIHDA, JOS KULUMINEN YLITTÄÄ	
	TUUMAA	mm
Vakio	4.062	103.17
0,010" ylikokoinen	4.072	103.43

Taulukko 10. Männät

Männän ja sylinterin sovituk-sen kulumisraja (löyhä)	TUUMAA	mm
Sovite sylinterissä (löyhä)	0.0061	0.155
Mäntätapin sovitus (löyhä)	0.0011	0.028
Ylimmän renkaan päätyvälys	0.030	0.762
Toisen renkaan päätyvälys	0.034	0.863
Öljynsäätörenkaan kiskon välys	0.038	0.965
Ylimmän renkaan sivuvälys	0.0030	0.076
Toisen renkaan sivuvälys	0.0030	0.076
Öljynsäätörenkaan sivuvälys	0.0079	0.200

SE120R-SYLINTERIT

1. Nosta moottoripyörä

HUOMAUTUS

Kytke turvajärjestelmä pois käytöstä.

2. Irrota satula korjaamokäsikirjan ohjeiden mukaisesti.

▲ VAROITUS

Kun huollat polttoainejärjestelmää, älä tupakoi. Pidä se etäällä avotulesta ja kipinöistä. Bensiini on erittäin helposti syttyvää ja räjähtävää, mikä voi aiheuttaa kuoleman tai vakavan loukkaantumisen. (00330a)

3. Irrota pääsulake. Katso ohjeet moottoripyöräsi huolto-oppaasta.
4. Irrota polttoainesäiliö huolto-oppaan ohjeiden mukaisesti.

Irrota moottorin osat

1. Katso olemassa olevan ilmanpuhdistinkokoonpanon irrottamisohjeet huolto-oppaasta.
2. Poista olemassa oleva pakoputkisto huolto-oppaan menettelyjen mukaisesti.
3. Pura moottorin yläosa. Katso huolto-oppaan asianmukaiset moottori-osiot.

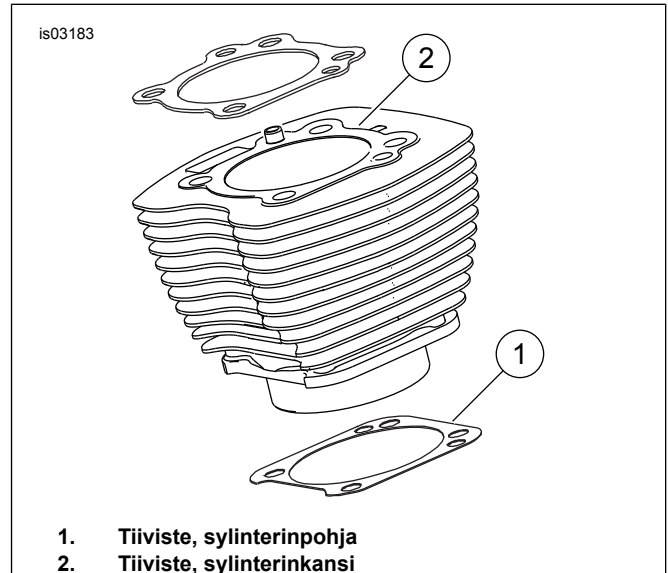
Asenna moottorin yläosan osat

HUOMAUTUS

Kuva 1. Sylinterin 4,060-pohjatiivistä (1) ja sylinterinkannen tiiviste (2) poistavat tarpeen O-renkaille. Älä käytä O-renkaita sylinterin kiinnitystappien päällä.

Kun asennat uutta pohjatiivistettä (1), asenna kohokuvioitu puoli alaspäin ja kovera puoli ylöspäin.

1. Katso ohjeet asianmukaisesta huolto-oppaasta ja kokoa moottori seuraavin muutoksin:
 - a. Kokoa moottorin yläosa sarjan mukana toimitettujen pohjatiivistäiden ja kansitiivistäiden avulla. Katso huolto-oppaan asianmukainen moottori-osio.



Kuva 1. Sylinteritiivisteet

Lopullinen kokoonpano

1. Asenna polttoainesäiliö huolto-oppaan ohjeiden mukaisesti.
2. Katso ohjeet pääsulakkeen asentamiseen huolto-oppaasta.

▲ VAROITUS

Kun olet asentanut satulan, nosta sitä ylöspäin ja varmista, että se on lukittunut paikalleen. Satulan liikkuminen ajon aikana voi aiheuttaa moottoripyörän hallinnan menettämisen, mikä voi johtaa kuolemaan tai vakavaan loukkaantumiseen. (00070b)

3. Asenna satula huolto-oppaan ohjeiden mukaisesti.

SE120R-MÄNTÄ

1. Katso korjaamokäsikirjan MOOTTORI-osio.

ASENTAMINEN

⚠ VAROITUS

Jotta moottori ei pääsisi käynnistymään vahingossa, mikä saattaa johtaa kuolemaan tai vakavaan loukkaantumiseen, irrota akkukaapelit (miinuskaapeli (-) ensin), ennen kuin jatkat. (00307a)

⚠ VAROITUS

Irrota miinuskaapeli (-) ensin. Jos positiivinen (+) kaapeli osuu pyörän runkoon, kun negatiivinen (-) kaapeli on liitettyinä, syntyy kipinöitä, jotka voivat aiheuttaa akun räjähtämisen, mikä voi johtaa kuolemaan tai vakavaan loukkaantumiseen. (00049a)

1. Katso ohjeet satulan irrottamiseen huolto-oppaasta. Seuraa huolto-oppaan ohjeita irrottaaksesi akkukaapelit. Irrota negatiivinen kaapeli ensin.

⚠ VAROITUS

Kun huollat polttoainejärjestelmää, älä tupakoi. Pidä se etäällä avotulesta ja kipinöistä. Bensiini on erittäin helposti syttyvää ja räjähtävää, mikä voi aiheuttaa kuoleman tai vakavan loukkaantumisen. (00330a)

2. Katso MOOTTORI-osio: MOOTTORIPYÖRÄN RIISUMINEN HUOLTOA VARTEN ja YLÄOSAN PERUSKORJAUS, PURKU -osiot huolto-oppaassa, kun haluat irrottaa sylinterinkannet, sylinterit ja männät.

3. Noudata ohjeita MOOTTORI-osiossa: OSAKOKOONPANON HUOLTO JA KORJAUS, YLÄOSA/SYLINTERIT/YLEMPI LIITÄNTÄTANKO -osiot huolto-oppaassa, kun haluat tarkastaa osat manuaalisesti.

4. Katso MOOTTORI-osio: OSAKOKOONPANON HUOLTO JA KORJAUS, SYLINTERI -osiot huolto-oppaassa, kun haluat ohjeita poraamiseen ja hiontaan.

HUOMAUTUS

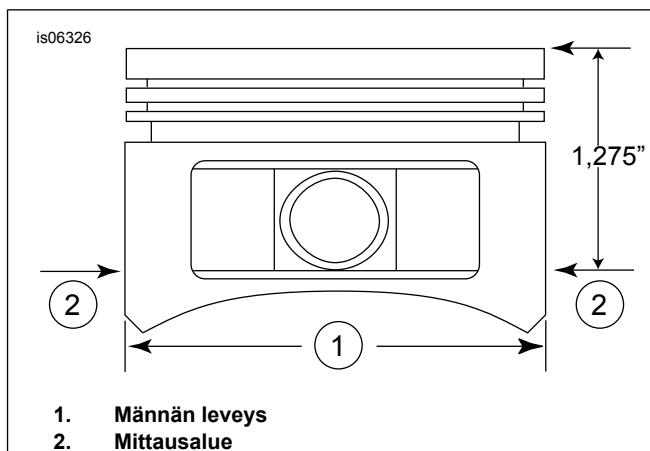
Asenna ylärenkas (rumpumainen) ja toinen renkas (kartiomainen Napier) N-merkintä ylöspäin. Öljyrenkaiden kiskot voidaan asentaa kummin päin tahansa.

Sarjaan sisältyvät 4,06 tuuman sylinteripohjan tiivisteet ja sylinterinkannen tiivisteet poistavat O-renkaiden tarpeen (11273). Älä käytä O-renkaita sylinterin ohjaus- tai kiinnitystappien päällä.

Kun asennat uutta pohjatiivistettä, asenna sen kohokuvioitu puoli alaspäin ja kovera puoli ylöspäin.

HUOMAUTUS

Männän ja sylinterin sovitteen tarkastaminen tässä kohdassa käyttäen Taulukko 6 :tä vertailukohtana.



Kuva 2. Männän mitat

5. Katso Kuva 2 . Mittaa männän leveys (1), 90-astetta vaakasuunnassa männän tapin reiän molemmilta puoliilta ja 1,275" alas männän (2) kansitasosta (ylähäällä). Katso Taulukko 6 :stä ohjeet männän ja sylinterin sovitteeseen tässä kohdassa.

6. Tämän sarjan männät ovat erityisesti etu- ja takasyntereitä varten. Asenna mäntä, joka on merkitty tekstillä "FRONT" etusylinteriin niin, että nuoli osoittaa moottorin etuosaa kohti. Asenna mäntä, joka on merkitty tekstillä "REAR" takasynteriin niin, että nuoli osoittaa moottorin etuosaa kohti.

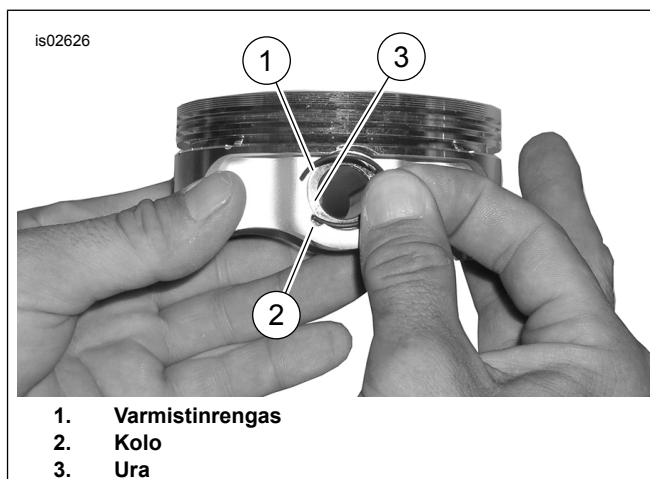
7. Katso MOOTTORI-osio: YLÄOSAN PERUSKORJAUS, KOKOAMINEN-osio huolto-oppaassa, kun haluat tutustua männän, sylinterin ja sylinterinkannen asennusmenettelyihin.

Männän tapin varmistinrenkaan (Circlip) asennus

HUOMAUTUS

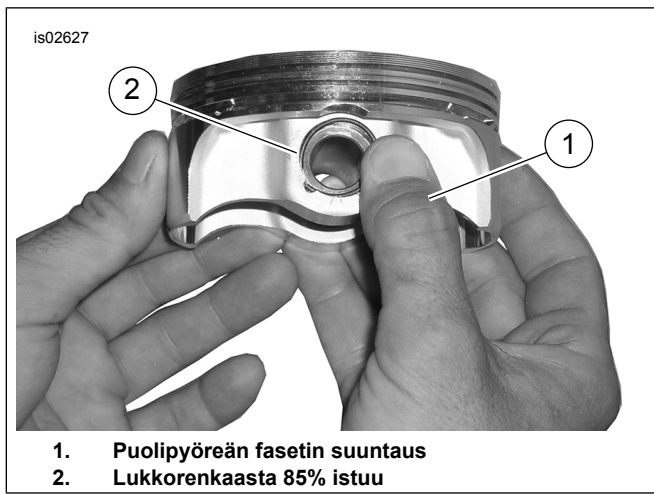
Varmistinrenkaan raon on oltava klo 12.00 tai 06.00 asennossa asennettaessa.

1. Katso Kuva 3 . Aseta varmistinrenkaan (1) avoin pää männän tapin napaa ympäröivän uran (3) loveen (2) siten, että rako on asennettuna klo 12.00 tai 6.00.



1. Varmistinrenkas
2. Kolo
3. Ura

Kuva 3. Lukkorengas ja mäntä



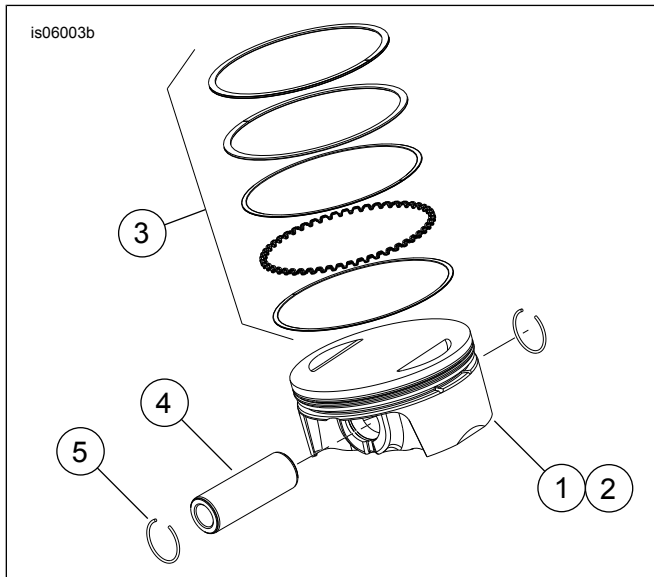
Kuva 4. Asenna lukkorengas

2. Katso Kuva 4 . Aseta fasetti (1) kuvan osoittamalla tavalla ja paina voimakkaasti, kunnes noin 85 % varmistinrenkaasta (2) on urassa.
3. Älä naarmuta tai vaurioita mäntää, käytä pieniteräistä ruuvimeisseliä kiilataksesi varmistinrenkaan uran loppuosaan. Toista jäljellä oleville varmistinrenkaille.

HUOMAUTUS

Varmista, että männän varmistinrenkas on täysin paikallaan, tai SYNTYY MOOTTORIVAURIO.

4. Katso MOOTTORI-osio: MOOTTORIPYÖRÄN KOKOAMINEN PURKAMISEN JÄLKEEN -osio huolto-oppaassa antaa ohjeet lopullisen uudelleen kokoamisen toimenpiteitä varten.



Kuva 5. Mäntäkokoanpano

Taulukko 11. Mäntäkokoanpano

Kohde	Kuvaus (määrä)
1	Mäntä (etu, vakio)
2	Mäntä (taka, vakio)
3	• Rengassarja, vakio (2)
4	• Männän nasta (2)
5	• Varmistinrenkas (4)
1	Mäntä (etu, +0,010)
2	Mäntä (taka, +0,010)
3	• Rengassarja +0,010 (2)
4	• Männän nasta (2)
5	• Varmistinrenkas (4)

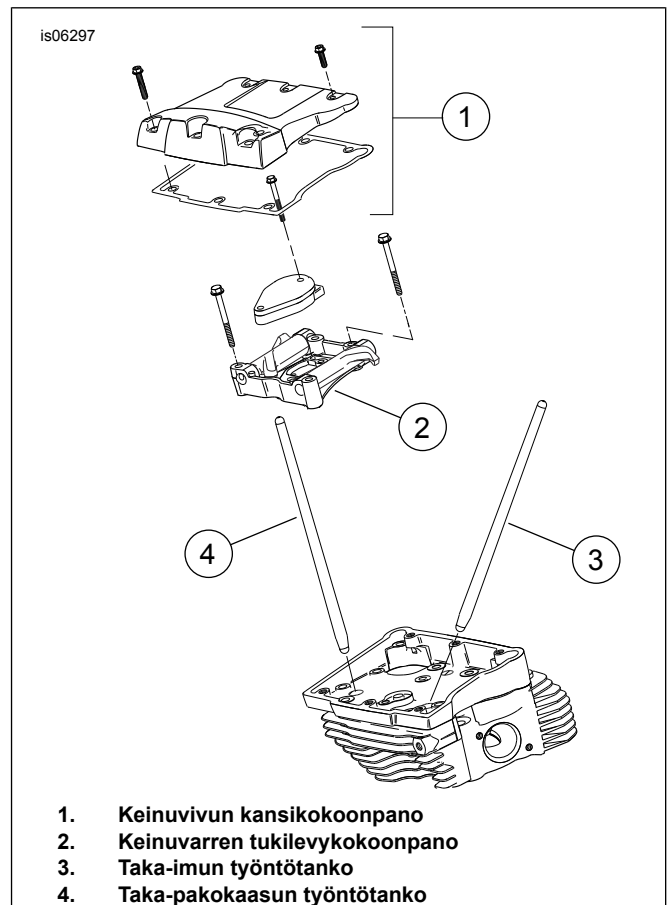
TYÖNTÖTANKOJEN VAIHTAMINEN/HUOLTO

1. Katso korjaamokäsikirjan MOOTTORI-osio.

HUOMAUTUS

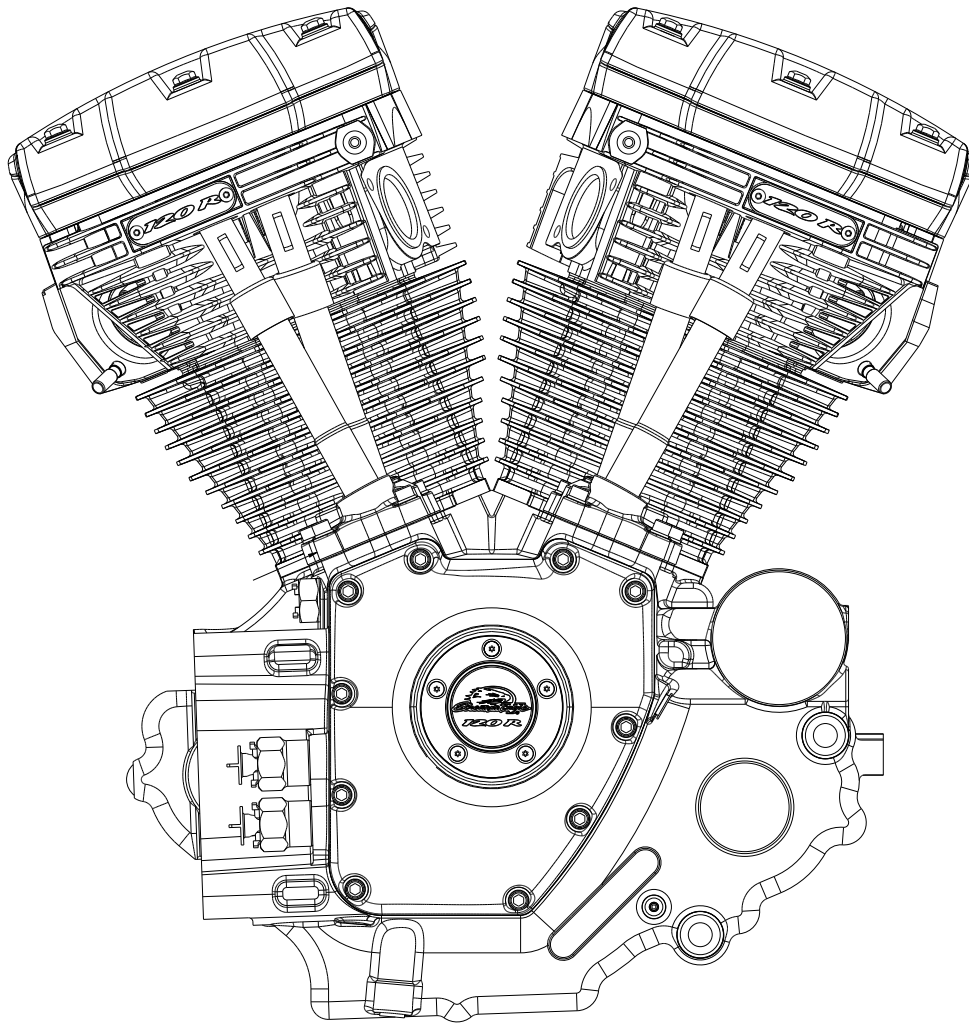
Katso pushrod-putkien asennus- tai irrotusohjeet huolto-oppaasta. Työntötangot on merkitty "Intake" ja "Exhaust".

Työntötangot ovat suuntaisia. Varmista, että työntötankojen isommat päät on asennettu alas nostinpistokkeisiin.



Kuva 6. Työntötangot

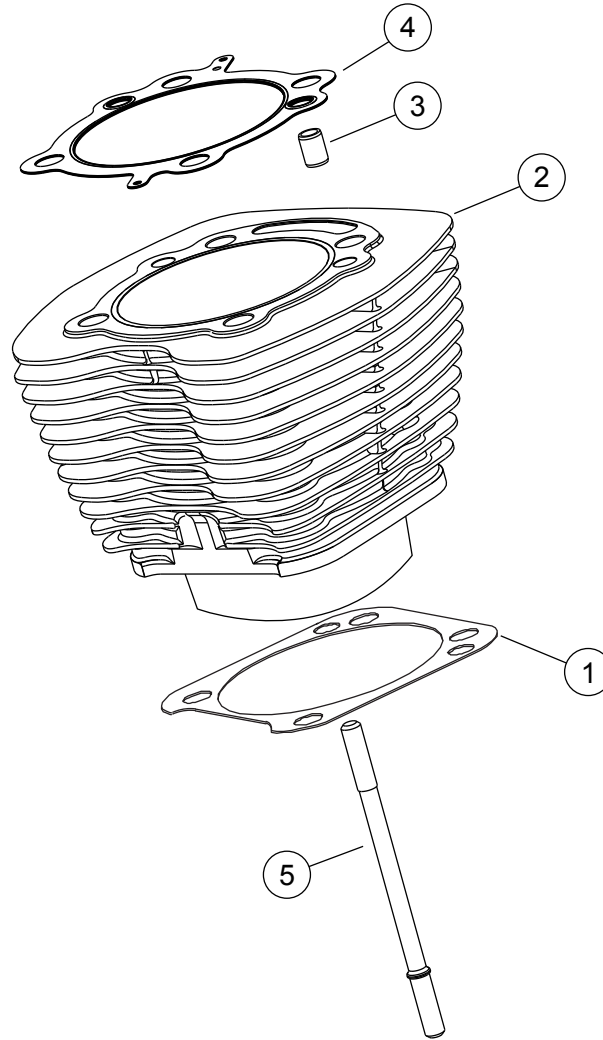
is07076



Kuva 7. Huolto-osat: Moottorikokoonpano, SE 120R, valmis

Taulukko 12. SE120R Screamin' Eagle Pro -moottorinrakennussarja kilpailukäyttöön

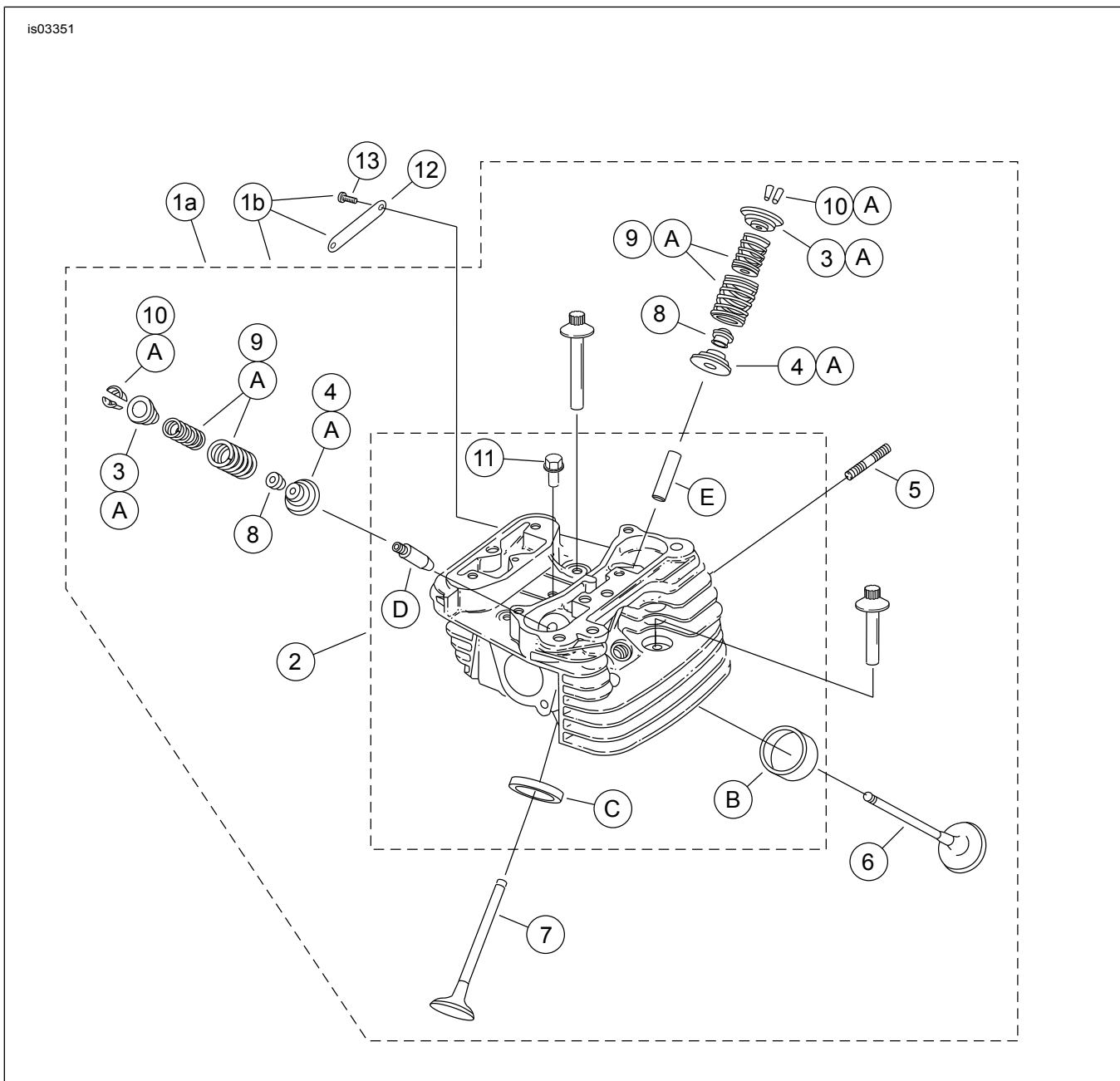
Kohde	Kuvaus (määrä)	Osanumero
1	Moottorikokoonpano, täydellinen	19206-14



Kuva 8. Huolto-osat: SE120R Screamin' Eagle Pro -moottorinrakennussarja kilpailukäyttöön

Taulukko 13. Huolto-osat: SE120R Screamin' Eagle Pro -moottorinrakennussarja kilpailukäyttöön

Kohde	Kuvaus (määrä)	Osanumero
1	Pohjan tiiviste, sylinteri (2)	16736-04A
2	SE-sylinterisarja, 4,060", (musta) (sisältää kohteet 1, 3, 4, 1105 ja 1086A)	16550-04C
3	Lieriösokka, rengas (4)	16595-99A
4	Suojukset, sylinterinkannet (2)	16104-04
5	Tappi, sylinteri (8)	16834-99A
6	Tiivistesarja, moottorin peruskorjaus (ei sisällä sylinterinkannen tiivistettä, pohjatiivistettä tai venttiilinvarren tiivisteitä) (ei kuvassa)	17053-99C
7	Tiivistesarja, yläosa (ei sisällä sylinterinkannen tiivistettä, pohjatiivistettä tai venttiilinvarren tiivisteitä) (ei kuvassa)	17052-99C



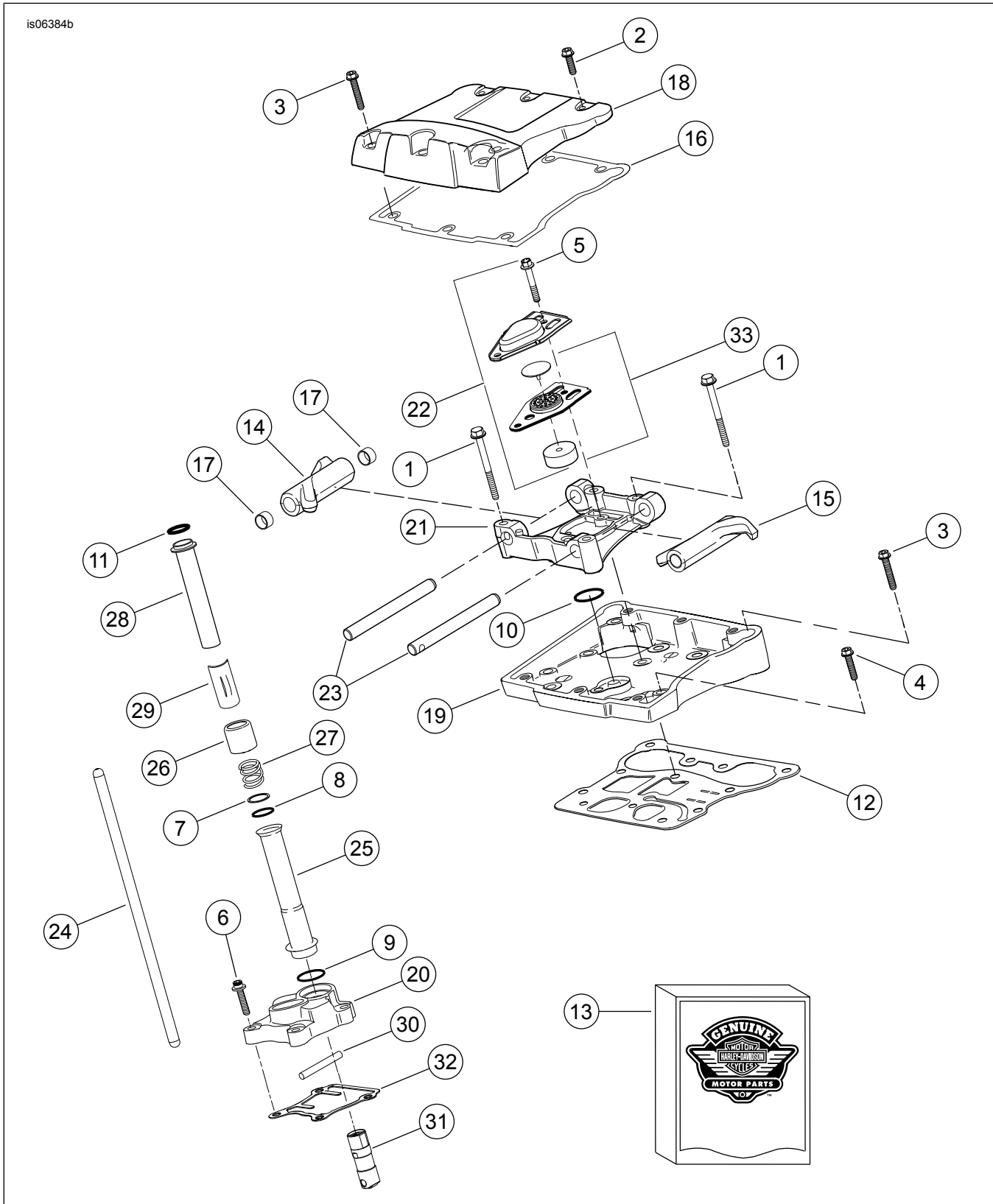
Kuva 9. Huolto-osat: SE120R Screamin' Eagle Pro -moottorinrakennussarja kilpailukäyttöön

Taulukko 14. Huolto-osat: SE120R Screamin' Eagle Pro -moottorinrakennussarja kilpailukäyttöön

Kohde	Kuvaus (määrä)	Osanumero
1a	Sylinterinkansikokoonpano, takana (sisältää kohdat 2–11)	16921-08
1b	Sylinterinkansikokoonpano, edessä CNC-koneistetulla koristeella (sisältää kohdat 2–13)	16917-08
2	• Sylinterinkansi (työstetty, jossa kohteet B, C, D ja E asennettuina)	Ei myytävänä erikseen
3	• Kaulus, venttiilinjousi, ylempi (4)	Katso huoltosarjat
4	• Kaulus, venttiilinjousi, alempi (4)	Katso huoltosarjat
5	• Tappi, pakokaasuaukko (4)	16715-83
6	• Imuventtiili (2)	18190-08
7	• Pakoventtiili (2)	18183-03
8	• Tiiviste, venttiili (4)	18046-98
9	• Venttiilinjousiyksikkö (4)	Katso huoltosarjat
10	• Pidike, venttiilin kaulus (8). Sisältyy myös sarjaan 18281-02A	18240-98

Taulukko 14. Huolto-osat: SE120R Screamin' Eagle Pro -moottorinrakennussarja kilpailukäyttöön

Kohde	Kuvaus (määrä)	Osanumero
11	• Automaattinen puristuksen vapautuskorkki (2)	16648-08
12	• Koriste, "120R" (vain etusylinterinkansi)	17136-10
13	• Ruuvi, kupukanta, TORX (2) (vain etusylinterinkanteen)	94634-99
14	Ruuvi, sisäkierre, 3-3/16" (4)	16478-85A
15	Ruuvi, sisäkierre, 1-7/8" (4)	16480-92A
16	Sytytystulpat (ei kuvassa) (2)	32186-10
Huoltosarjat:		
A	Venttiilinjousisarja, Screamin' Eagle	18281-02A
Seuraavat Screamin' Eagle -osat ovat saatavilla erikseen:		
B	Venttiilin istukka, imu	18191-08
C	Venttiilin istuin, pakokaasu	18048-98A
D	Venttiilin ohjain, imu (huoltoa varten)	
	• (+0,003")	18158-05
	• (+0,002")	18156-05
	• (+0,001")	18154-05
E	Venttiilin ohjain, pakokaasu (huoltoa varten)	
	• (+0,003")	18157-05
	• (+0,002")	18155-05
	• (+0,001")	18153-05



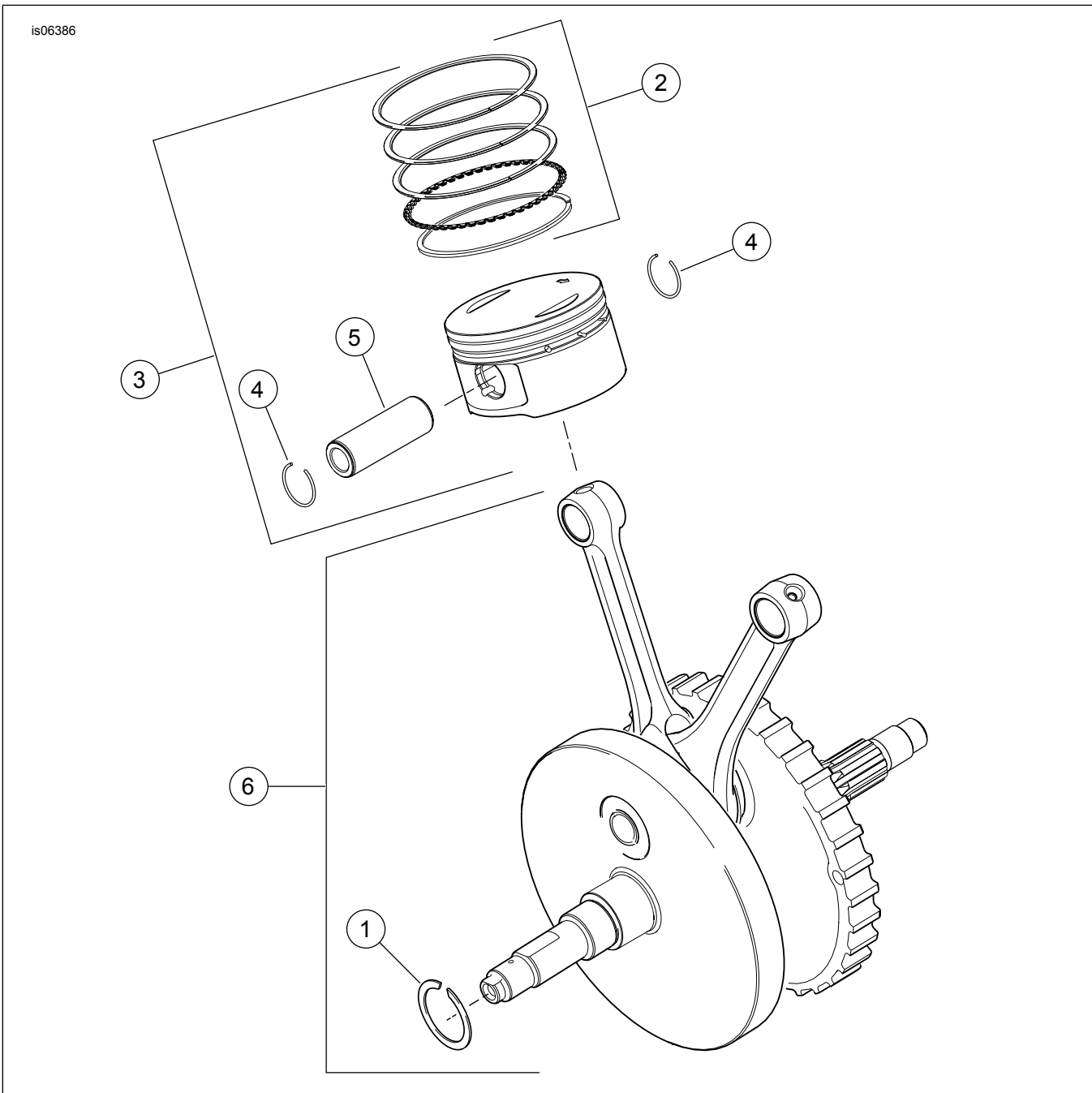
Kuva 10. cService-osat: SE120R Screamin' Eagle Pro -moottorinrakennussarja kilpailukäyttöön

Taulukko 15. Huolto-osat: SE120R Screamin' Eagle Pro -moottorinrakennussarja kilpailukäyttöön

Kohde	Kuvaus (määrä)	Osanumero
1	Ruuvi, 5/16-18 X 2-1/2 kuusiolaippa. (luokka 8) (8)	1039
2	Ruuvi 5/16-18 X 1,0 kuusiokolo, lukituksella (6)	3692A
3	Ruuvi 5/16-18 X 1-3/4 kuusiokolo, lukituksella (10)	3693A

Taulukko 15. Huolto-osat: SE120R Screamin' Eagle Pro -moottorinrakennussarja kilpailukäyttöön

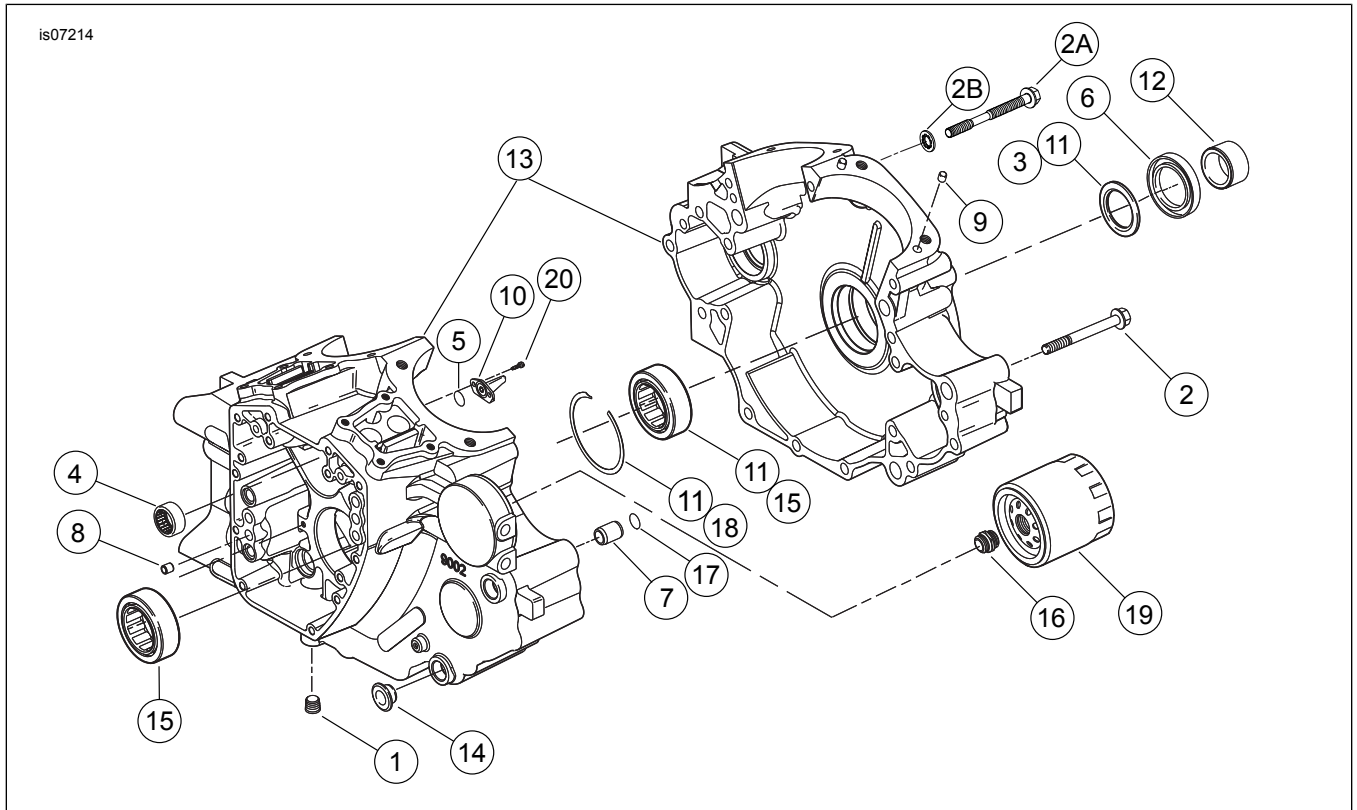
Kohde	Kuvaus (määrä)	Osanumero
4	Ruuvi 5/16-18 X 1-1/4 kuusiolaippa, lukituksella (8)	3736B
5	Ruuvi 1/4-20 kuusiolaipa X 1-11/16 kuusiokolo, lukituksella, (luokka 8) (4)	4400
6	Ruuvi 1/4-20 X 1 hylsy, lukituksella (8)	4741A
7	Aluslevy 11/16 X 29/32 X 1/32 (4)	6762B
8	O-rengas, työntötangon kansi (4)	11132A
9	O-rengas, työntötangon kansi (4)	11145A
10	O-rengas (2)	11270
11	O-rengas (4)	11293
12	Tiiviste, keinuviipukotelo (2)	16719-99B
13	Tiivistesarja, nokkahuolto	17045-99D
14	Keinuvarsi, etuimu, takapakoputkisto, holkeilla (2)	17360-83A
15	Keinuvarsi, etuimu, etupakoputkisto, holkeilla (2)	17375-83A
16	Tiiviste, keinuviivun kansi (2)	17386-99A
17	Holkki, keinuvarsi (8)	17428-57
18	Keinuviivun kansi, (kromi) (2)	17572-99
19	Keinuviipukotelo, (kromi) (2)	17578-10
20	Nostimen kansi, etu (kromi) Nostimen kansi, taka (kromi)	17964-99 17966-99
21	Tuki, keinuvarsi (2)	17594-99
22	Huohottimen asennussarja, (2)	17025-03A
23	Akseli, keinuvarsi (4)	17611-83
24	Perfect Fit -työntötankosarja (+0,030 tuumaa)	18401-03
25	Kansi, työntötanko, alempi (4)	17939-99
26	Korkki, kannen jousi (4)	17945-36B
27	Jousi, työntötangon kansi (4)	17947-36
28	Kansi, työntötanko ylempi (4)	17948-99
29	Pidike, jousikorkki (4)	17968-99
30	Nasta, pyörinäestotanko (2)	18535-99
31	Hydraulinen nostinsarja (sisältää 4 nostinta)	18572-13
32	Tiiviste, nostinkansi (2)	18635-99B
33	Aänenvaimenninkokoonpano, huohotin (2)	26500002



Kuva 11. Huolto-osat; SE120R Screamin' Eagle Pro -moottorinrakennussarja kilpailukäyttöön

Taulukko 16. Huolto-osat: SE120R Screamin' Eagle Pro -moottorinrakennussarja kilpailukäyttöön

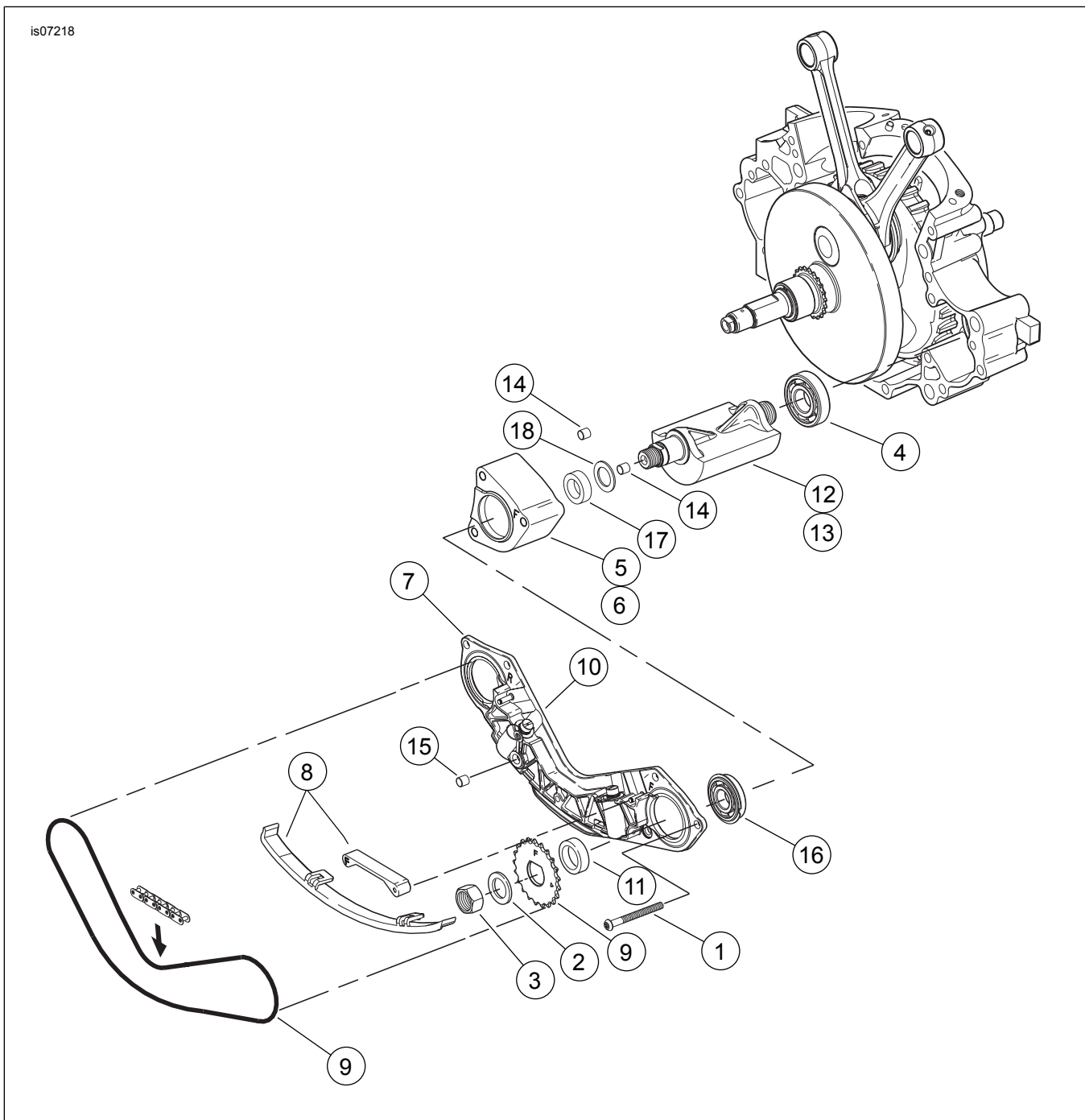
Kohde	Kuvaus (määrä)	Osanumero
1	Pidikerengas	11177A
2	Männän rengassarja, vakio (2) Männän rengassarja, 0,010" ylikokoinen (2)	22526-10 22529-10
3	Mäntäsarja, etu ja taka, rengassarjoilla, männän tapilla ja lukkorenkailla, vakio Mäntäsarja, etu ja taka, rengassarjoilla, männän tapeilla ja lukkorenkailla, 0,010" ylikokoinen	22574-10 22576-10
4	Lukkorengas, männän tappi (4)	22097-99
5	Männän nasta (2)	22310-10
6	Vauhtipyörän kokoamissarja	24100013



Kuva 12. Huolto-osat: SE120R Screamin' Eagle Pro -moottorinrakennussarja kilpailukäyttöön

Taulukko 17. Huolto-osat: SE120R Screamin' Eagle Pro -moottorinrakennussarja kilpailukäyttöön

Kohde	Kuvaus (määrä)	Osanumero
1	Tulppa (3)	765
2	Ruuvi, 5/16-18 x 3,0 tuumaa, kuusiolaippapää, (11)	895
2a	Ruuvi, ylin keskikampikammio	1105
2b	Aluslevy, tiivistävä	1086A
3	Aluslevy 1-1/4 X 1-53/64 X 1/8 (2)	8972
4	Neulalaakeri, nokka-akselien vasen puoli (2)	9298
5	O-rengas (2)	10930
6	Öljytiiviste	12068
7	Lieriösokka (2)	16574-99A
8	Lieriösokka (2)	16589-99A
9	Lieriösokka (4)	16595-99A
10	Männän jäähdytysruisku, 10930:lla (2)	22315-06A
11	Laakerisarja, vasen, jossa 8972, 24605-07, 35114-02 sekä sisempi kisko	24004-03B
12	Välikappale, hammaspyöräakseli	24009-06
13	Kampikammiosarja, (musta) laakereilla, jäähdytysuuttimilla ja läpipulteilla, sisältää pultin 21	24400001
14	Välikappale (4)	24603-00
15	Laakeri, pää (2)	24605-07
16	Sovitin, öljynsuodatin	26352-95A
17	Pidikerengas	35114-02
18	Öljynsuodatin (kromi)	63798-99A
19	Ruuvi, TORX®-pää, 8-32 x 3/8 (4)	68042-99
20	Ruuvi, TORX®-kupukanta, laakerin kiinnitys, 1/4 - 20 x 7/16 tuumaa (2)	703B



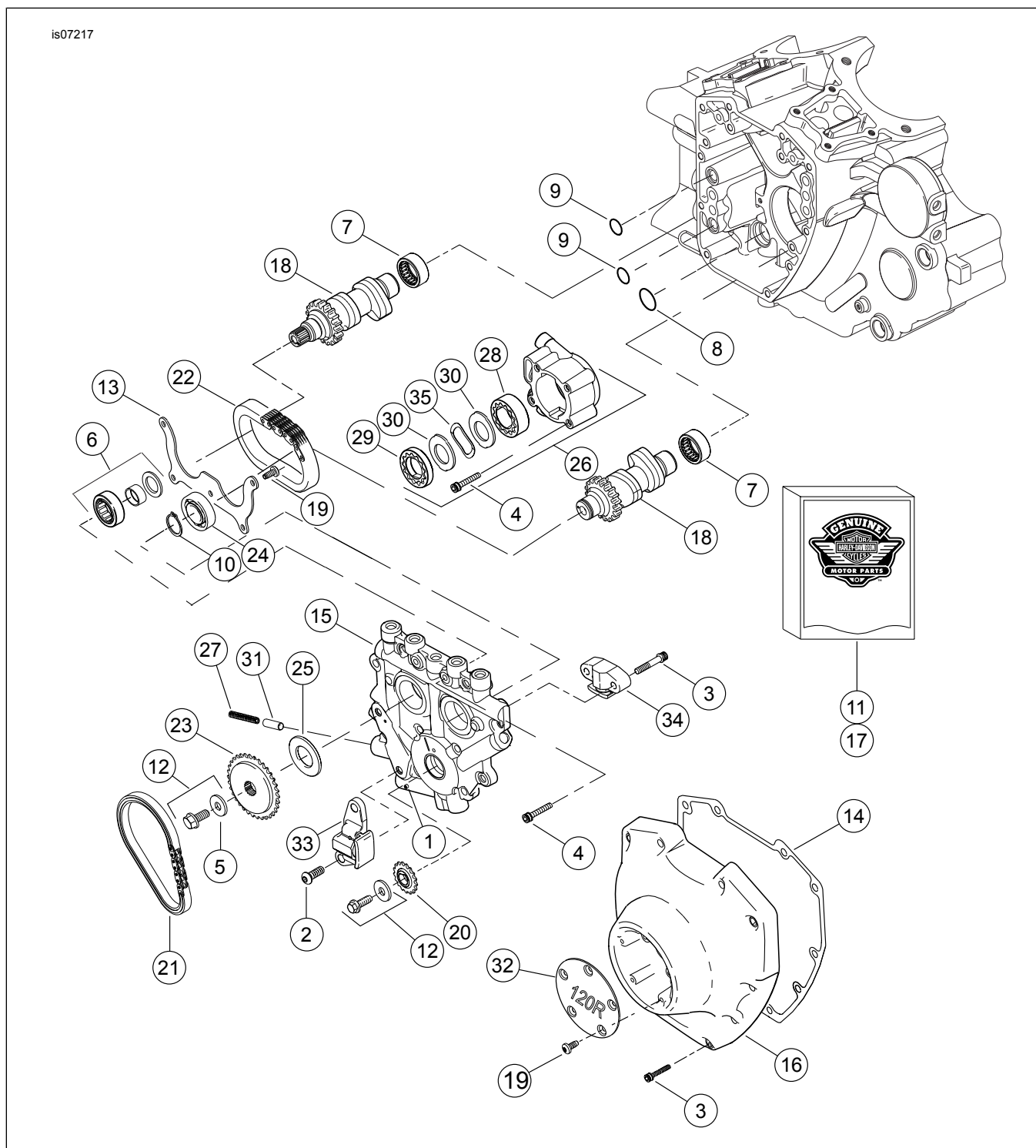
Kuva 13. Huolto-osat: SE120R Screamin' Eagle Pro -moottorinrakennussarja kilpailukäyttöön

Taulukko 18. Huolto-osataulukko

Kohde	Kuvaus (määrä)	Osanumero
1	Ruuvi (2)	703B
2	Ruuvi (6)	956
3	Pultti, tasapainotusvaihepultti (2)	3110
4	Aluslevy, tasapainotusvaihepultti (2)	6456
5	Laakeri, kuori (2)	8959
6	Laakeri, (2)	8992A
7	Tukikokoonpano, ketjuohjain, sisältää kiristinmännät	14728-07
8	Ohjauspyöräsarja, sis. 14769-00, etu- ja takarattaat	14761-00
9	Ohjaussarja, ketjunkiristin, sisältää alemmat etu- ja takaohjaimet	14762-00
10	Männän kokoonpanosarja, ketjunkiristin (2)	14764-00
11	Ketju, tasapainotuslaite	14769-00
12	Välikappale, .039 paksu	14784-07

Taulukko 18. Huolto-osataulukko

Kohde	Kuvaus (määrä)	Osanumero
13	Tasapainoakselisarja, sis. 8959, 8992A ja tasapainoakseli (2)	14789-07
14	Holkki, tappi (2)	16583-00A
15	Kiinnitysrenkas, tasapainottimen vaihdelaakeri (2)	35240-07
16	Tiiviste, öljyliitäntä	45359-00



Kuva 14. Huolto-osat: SE120R Screamin' Eagle Pro -moottorinrakennussarja kilpailukäyttöön

Taulukko 19. Huolto-osat: SE120R Screamin' Eagle Pro -moottorinrakennussarja kilpailukäyttöön

Kohde	Kuvaus (määrä)	Osanumero
1	Rullasokka	601
2	Ruuvi, ensisijainen nokkaketjun jännitin (2)	942
3	Ruuvi, nokkakansi, 1/4-20 x 1-1/4, uritettu lukituksella (luokka 8), (10)	4740A
	Ruuvi, toissijainen nokkajännitin, 1/4-20 x 1-1/4, uritettu lukituksella (luokka 8), (2)	4740A
4	Ruuvi 1/4-20 X 1, kuusiopää, lukituksella (8)	4741A
5	Aluslevy, 3/8 X 1-1/8 X 7/32	6294
6	Laakerikokoonpano laakerilla, sisäradalla, aluslevyllä ja O-renkaalla	8983
7	Neulalaakerisarja	24017-10
8	O-rengas	11293
9	O-rengas (2)	11301
10	Pidikerengas	11494
11	Tiivistesarja, nokkahuolto	17045-99D
12	Nokka-aseman ketjupyörän kiinnityssarja, jossa 6294, ruuvit ja aluslevy	25566-06
13	Levy, laakeria varmistava	1200018
14	Tiiviste, nokan kansi	25244-99A
15	Nokkatukilevy, ohitusventtiilillä	25400018
16	Nokkakansi, (kromi)	25369-01B
17	Nokka-akselin ketju- ja kiinnityssarja, jossa 25566-06, 25673-06, 25675-06 ja 25728-06	25585-06
18	Nokka-akseli, etu- ja takasarja, SE266E	25400029
19	Ruuvi, 8-32 x 3/8 TORX [®] -pää (9)	68042-99
20	Ketjupyörä, nokkaohjaus kampiakselilla, 17 T	25673-06
21	Ketju, ensisijainen nokkaohjaus	25675-06
22	Ketju, toissijainen nokkaohjaus	25607-99
23	Ketjupyörä, nokka-asema, 34 T	25728-06
24	Kuulalaakeri	8990A
25	Välike, nokkaohjauksen ketjupyörän suuntaus 0,287" paksu	25722-00
	Välike, nokkaohjauksen ketjupyörän suuntaus 0,297" paksu	25723-00
	Välike, nokkaohjauksen ketjupyörän suuntaus 0,307" paksu	25721-00
	Välike, nokkaohjauksen ketjupyörän suuntaus 0,317" paksu	25719-00
	Välike, nokkaohjauksen ketjupyörän suuntaus 0,327" paksu	25717-00
	Välike, nokkaohjauksen ketjupyörän suuntaus 0,337" paksu	25725-00
	Välike, nokkaohjauksen ketjupyörän suuntaus 0,347" paksu	11889
	Välike, nokkaohjauksen ketjupyörän suuntaus 0,357" paksu	11890
26	Öljypumppukokoonpano, sisältää kohdat 28-30, 35 ja runko	62400001
27	Jousi, varoventtiili	26210-99
28	Geroottorikokoonpano, paluu	Ei myytävänä erikseen
29	Geroottorikokoonpano, paine	Ei myytävänä erikseen
30	Erotingerä, geroottori (2)	Ei myytävänä erikseen
31	Varoventtiili, öljypumppu	26400-82B
32	Kansi, 120R	25495-10
33	Ketjun jännitin, ensisijainen nokkaohjauksen ketju	39968-06
34	Ketjun jännitin, toissijainen nokkaohjauksen ketju	39969-06
35	Jousi, erotin	40323-00