



SE120R SCREAMIN' EAGLE PRO 레이스용 크레이트 엔진

일반

키트 번호

19206-14

모델

모델 부속품 정보는 P&A 리테일 카탈로그 또는 www.harley-davidson.com(영문만 제공)의 Parts and Accessories 섹션을 참조하세요.

주의사항

이 엔진은 레이스 전용입니다! 공장 출고 차대에서 공해 배출 라벨과 번호판을 제거해야 합니다.

목차

표 1.

목차	
페이지	주제
1	SE120R 엔진 설치
3	SE120R 엔진 사양
3	제조 허용 오차
5	서비스 마모 한계
6	SE120R 실린더
6	SE120R 피스톤
9	푸시로드 교체/정비
10	정비 부품

설치 요구 사항

- 2007-2011 Softail 모델(FXCW 및 FXCWC 제외): 이 엔진을 설치하려면 SE 고용량 보상기 키트(부품 번호 40274-08A) 설치가 필수입니다.
- 권장 합성 엔진 오일, Screamin' Eagle SYN3[®] 20W50 (부품 번호 99824-03/00QT).
- 190 N·m (140 ft-lbs) 이상의 토크를 지원하는 클러치 키트. Harley-Davidson은 Screamin' Eagle 압력 클러치(부품 번호 37000121) 및 다이아프램 스프링(부품 번호 37951-98)의 설치를 권장합니다. 드래그 레이싱의 경우, 클러치 키트(부품 번호 37976-08A)를 사용합니다.
- SE 스톱본체, 에어 클리너, 고유량 인젝터. Screamin' Eagle Pro 카탈로그를 참조하거나 Harley-Davidson 딜러에게 문의하십시오.
- SE 배기 개스킷 키트(부품 17048-98).
- 오일 롤러를 권장합니다. P&A 소매 카탈로그 또는 www.harley-davidson.com의 부품 및 액세서리 섹션을 참조하십시오.
- SE Pro 슈퍼 튜너. Screamin' Eagle Pro 카탈로그를 참조하거나 Harley-Davidson 딜러에게 문의하십시오.
- 이 키트를 설치하는데 필요한 특별 도구는 정비 안내서의 해당 섹션을 참조하십시오.

주의사항

운전자와 동승자의 안전은 본 키트의 올바른 장착에 달려 있습니다. 적절한 정비 절차를 준수하십시오. 정비 절차가 본인의 능력 밖이거나 필요한 공구가 없을 때는 Harley-Davidson 공식 딜러에 장착 수행을 맡기십시오. 본 키트를 잘못 장착하면 사망이나 심각한 부상으로 이어질 수 있습니다. (00333b)

주의사항

이 설명서는 정비 매뉴얼 정보를 언급하고 있습니다. 설치를 위해 오토바이의 모델에 맞는 서비스 매뉴얼이 필요합니다. 매뉴얼은 Harley-Davidson 딜러로부터 구할 수 있습니다.

제거

OE 엔진 제거

1. 오토바이를 올리십시오.

주의사항

보안 시스템을 해제하십시오.

2. 정비 매뉴얼의 지침에 따라 시트를 제거합니다.

주의사항

연료 시스템 정비 시에는 주변에서 흡연을 하거나 불꽃이 생기는 작업을 수행하지 마십시오. 휘발유는 인화성과 폭발성이 매우 높기 때문에 사망이나 심각한 부상으로 이어질 수 있습니다. (00330a)

3. 메인 푸즈를 제거합니다. 해당 모터사이클의 정비 매뉴얼을 참조하십시오.
4. 정비 매뉴얼의 지침에 따라 연료 탱크를 제거합니다.
5. 차대에서 엔진을 제거할 때는 해당 정비 매뉴얼의 엔진 섹션을 참조하십시오.

SE120R 엔진 설치

1. 엔진을 설치하기 전에 오일 시스템에 이물질이나 오염이 없는지 확인하십시오. 정비 매뉴얼을 참조해 오일 탱크를 비웁니다. 공인 딜러 또는 유자격 정비사가 탱크를 비워야 합니다.
2. 엔진과 트랜스미션의 접속부에서 오일 통로 캡/플러그를 분리하십시오.
3. 차대에 엔진을 설치할 때는 해당 정비 매뉴얼의 엔진 섹션을 참조하십시오.
4. 2007-2011 Softail 모델(FXCW 및 FXCWC 제외): 키트에 포함된 지침에 따라 SE 고용량 보상기 키트(40274-08A, 별도 구매)를 설치합니다. 2012년 이후 Softail 모델(모든 FXCW 및 FXCWC)의 경우: 정비 매뉴얼의 지침에 따라 OE 보상기를 설치하십시오.

최종 조립

1. 정비 매뉴얼의 지침에 따라 연료 탱크를 설치합니다.
2. 정비 매뉴얼을 참조해 메인 퓨즈를 설치합니다.
3. 정비 매뉴얼의 지침에 따라 시트를 설치합니다.

▲ 주의사항

시트를 장착한 다음 위로 당겨보아 확실히 고정되었는지를 확인합니다. 주행 시 시트가 헐거우면 모터사이클의 통제력을 잃게 되어 사망이나 심각한 부상으로 이어질 수 있습니다. (00070b)

공지

이 키트를 설치할 때 ECM을 다시 보정해야 합니다. ECM을 적절하게 다시 보정하지 않으면 엔진에 심한 손상을 초래할 수 있습니다. (00399b)

4. 이 키트를 설치할 때 새 ECM 캘리브레이션을 다운로드하십시오. Screamin' Eagle Pro 카탈로그를 참조하거나 Harley-Davidson 딜러에게 문의하십시오.
5. 엔진 시동을 겁니다. 여러 번 반복하여 올바르게 작동하는지 확인하십시오.

작동

1. 사용자 설명서의 길들이기 라이딩 규칙을 참조하여 모터사이클을 길들이십시오.

유지보수

1. 해당 정비 매뉴얼 또는 사용 설명서의 유지 보수 일정을 참조하십시오.
2. 정비 매뉴얼의 엔진 부분을 참조하십시오.

SE120R 엔진 사양

주의사항

다음 섹션에서는 Touring 플랫폼의 Twin Cam 96™ 알파 엔진에 대해 정비 매뉴얼에 설명되지 않은 별도 정보를 제공합니다.

표 2. 엔진: SE Twin Cam 120R

항목	사양	
압축비	10.5:1	
보어	4.060인치	103.12mm
행정	4.625인치	117.48mm
배기량	119.75입방인치	1962.39cc
윤활 시스템	가압 건조통 오일 냉각기 있음	
엔진 최대 지속 속도	6200 RPM	

제조 허용 오차

다음 표에 표시되지 않은 사양은 정비 매뉴얼의 Twin-Cam 96™ 사양을 참조하십시오.

표 3. 실린더 헤드

항목	인치	MM
헤드의 밸브 가이드 (타이트)	0.0020-0.0033	0.051-0.084
헤드의 흡기 밸브 시트(타이트)	0.004-0.0055	0.102-0.140
헤드의 배기 밸브 시트(타이트)	0.004-0.0055	0.102-0.140

표 4. 밸브

항목	인치	MM
가이드 적합도(흡기 및 배기)	0.0011-0.0029	0.028-0.074
시트 너비	0.034-0.062	0.86-1.57
실린더 헤드 보스의 스템 볼출부	1.990-2.024	50.55-51.41

표 5. 밸브 스프링 사양

항목	압력	규격
단힘	180파운드(79kg)	1.800인치 (45.7mm)
개방	500파운드(196kg)	1.177인치 (29.9mm)
자유 길이	해당 사항 없음	2.210인치 (56.1mm)

표 6. 피스톤

피스톤 간격:	인치	MM
피스톤에서 실린더까지 거리 (느슨한 경우)	0.0026-0.0036	0.066-0.091
피스톤에서 실린더까지 거리 (느슨한 경우)	0.0003-0.0008	0.007-0.020
상단 링 끝 간격	0.012-0.020	0.304-0.505
두 번째 링 끝 간격	0.016-0.024	0.406-0.609
오일 컨트롤 링 레일 간격	0.008-0.028	0.203-0.711
상단 링 옆 간격	0.0010-0.0022	0.025-0.055
두 번째 링 옆 간격	0.0010-0.0022	0.025-0.055
오일 컨트롤 링 옆 간격	0.0003-0.0072	0.007-0.182

표 7. 캠 사양 - SE266E

흡기	사양
열림	24 BTDC
단힘	58 ABDC
기간	262°
최대 밸브 리프트	0.658인치(16.713mm)
밸브 양정 @ TDC	0.208인치(5.283mm)
배기	사양
열림	69 BBDC
단힘	17 ATDC
기간	266°
최대 밸브 리프트	0.658인치(16.713mm)
밸브 양정 @ TDC	0.178인치(4.521mm)
크랭크축 각도 내 태핏 리프트 0.053인치(1.346 mm)일 때의 캠 타이밍	

서비스 마모 한계

마모 한계를 부품 교체 지침으로 사용하십시오.

주의사항

다음 표에 표시되지 않은 사양은 정비 매뉴얼의 Twin-Cam 96 사양을 참조하십시오.

표 8. 실린더

항목	교체가 필요한 마모 한계	
	인치	MM
테이퍼	0.002	0.051
진원도	0.002	0.051
개스킷 또는 O 링 표면의 변형: 상단	0.006	0.152
개스킷 또는 O 링 표면의 변형: 베이스	0.004	0.102

표 9. 실린더 보어

항목	교체가 필요한 마모 한계	
	인치	MM
표준	4.062	103.17
0.010인치 오버 사이즈	4.072	103.43

표 10. 피스톤

피스톤에서 실린더까지의 핏 마모 한계(느슨한 경우)	인치	MM
실린더 내부 길이(느슨한 경우)	0.0061	0.155
피스톤 핀 길이(느슨한 경우)	0.0011	0.028
상단 링 끝 간격	0.030	0.762
두 번째 링 끝 간격	0.034	0.863
오일 컨트롤 링 레일 간격	0.038	0.965
상단 링 옆 간격	0.0030	0.076
두 번째 링 옆 간격	0.0030	0.076
오일 컨트롤 링 옆 간격	0.0079	0.200

SE120R 실린더

1. 오토바이를 올리십시오.

주의사항

보안 시스템을 해제하십시오.

2. 정비 매뉴얼의 지침에 따라 시트를 제거합니다.

▲ 주의사항

연료 시스템 정비 시에는 주변에서 흡연을 하거나 불꽃이 생기는 작업을 수행하지 마십시오. 휘발유는 인화성과 폭발성이 매우 높기 때문에 사망이나 심각한 부상으로 이어질 수 있습니다. (00330a)

3. 메인 퓨즈를 제거합니다. 해당 모터사이클의 정비 매뉴얼을 참조하십시오.
4. 정비 매뉴얼의 지침에 따라 연료 탱크를 제거합니다.

엔진 구성품 제거

1. 기존 에어 클리너 조립은 정비 매뉴얼을 참조하십시오.
2. 정비 매뉴얼의 절차에 따라 기존 배기 시스템을 제거합니다.
3. 엔진 상단을 분해합니다. 정비 매뉴얼의 해당 엔진 섹션을 참조하십시오.

엔진 상단 구성품 설치

주의사항

그림 1. 4.060인치 실린더 베이스 개스킷(1) 및 실린더 헤드 개스킷(2)이 있어, O 링은 필요 없습니다. 실린더 다울 또는 실린더 스피곳에 O 링을 사용하지 않습니다.

새 베이스 개스킷(1)을 설치할 때는, 엠보싱된 면을 아래로 하고, 오목한 면을 위로 설치합니다.

1. 해당 정비 매뉴얼을 참조해 엔진을 조립하되, 다음의 변경 사항이 있습니다.

- a. 키트에 제공된 베이스 개스킷과 헤드 개스킷을 사용하여 엔진 상단을 조립합니다. 정비 매뉴얼의 해당 엔진 섹션을 참조하십시오.

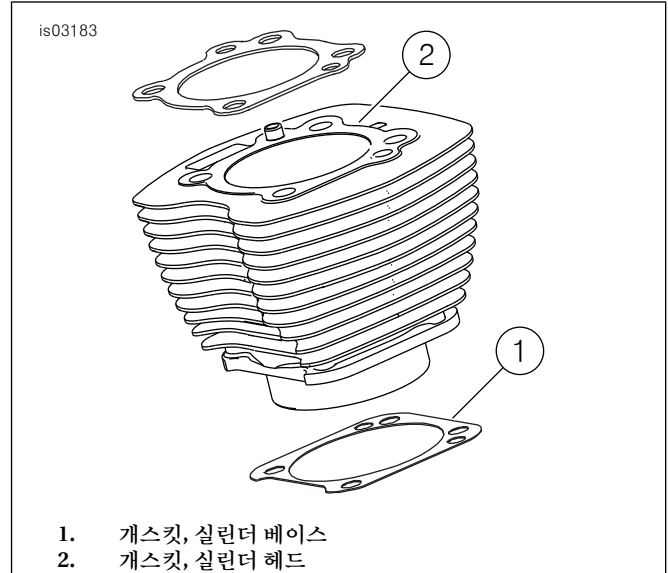


그림 1. 실린더 개스킷

최종 조립

1. 정비 매뉴얼의 지침에 따라 연료 탱크를 설치합니다.
2. 정비 매뉴얼을 참조해 메인 퓨즈를 설치합니다.

▲ 주의사항

시트를 장착한 다음 위로 당겨보아 확실히 고정되었는지를 확인합니다. 주행 시 시트가 헐거우면 모터사이클의 통제력을 잃게 되어 사망이나 심각한 부상으로 이어질 수 있습니다. (00070b)

3. 정비 매뉴얼의 지침에 따라 시트를 설치합니다.

SE120R 피스톤

1. 정비 매뉴얼의 엔진 부분을 참조하십시오.

설치

▲ 주의사항

사망이나 심각한 부상으로 이어질 수 있는 돌발적인 모터사이클의 기동을 방지하려면 작업을 계속 진행하기 전에 먼저 음극(-) 배터리 케이블을 분리하십시오. (00307a)

▲ 주의사항

음극(-) 배터리 케이블을 먼저 분리하십시오. 음극(-) 케이블이 연결된 상태에서 양극(+) 케이블이 접지할 경우, 그로 인해 생기는 스파크는 배터리 폭발을 일으켜 사망이나 심각한 부상으로 이어질 수 있습니다. (00049a)

1. 정비 매뉴얼을 참조해 시트를 제거합니다. 정비 매뉴얼에 따라, 음극(-) 케이블부터 배터리 케이블을 분리합니다.

▲ 주의사항

연료 시스템 정비 시에는 주변에서 흡연을 하거나 불꽃이 생기는 작업을 수행하지 마십시오. 휘발유는 인화성과 폭발성이 매우 높기 때문에 사망이나 심각한 부상으로 이어질 수 있습니다. (00330a)

2. 최종 재조립 절차는 정비 매뉴얼에서 엔진: 정비 및 상단 점검을 위한 모터사이클 스트리핑 및 상단 점검, 분해 섹션에서 실린더 헤드, 실린더 및 피스톤 제거 절차를 참고하십시오.
3. 엔진: 하부 어셈블리 정비 및 수리, 상단/실린더/상부 커넥팅 로드 섹션을 참조해 부품을 검사합니다.
4. 엔진: 하부 어셈블리 정비 및 수리, 실린더 섹션의 보링 및 호닝 지침을 참조하십시오.

주의사항

"N" 표시가 위로 향하도록 (배럴을 향하는) 상단 링과 (테이퍼를 향하는 네이퍼) 두 번째 링을 설치합니다. 오일 링 레일은 방향이 관계 없습니다.

이 키트에는 4.060인치 실린더 베이스 개스킷과 실린더 헤드 개스킷이 포함되어 있어 O-링(11273)이 필요하지 않습니다. 실린더 다울 또는 실린더 스코우에 O-링을 사용하지 않습니다.

새 베이스 개스킷을 설치할 때는, 엠보싱된 면을 아래로 하고, 오목한 면을 위로 설치합니다.

주의사항

표 6을(를) 참조해, 이 위치에서 피스톤과 실린더가 맞는지 확인합니다.

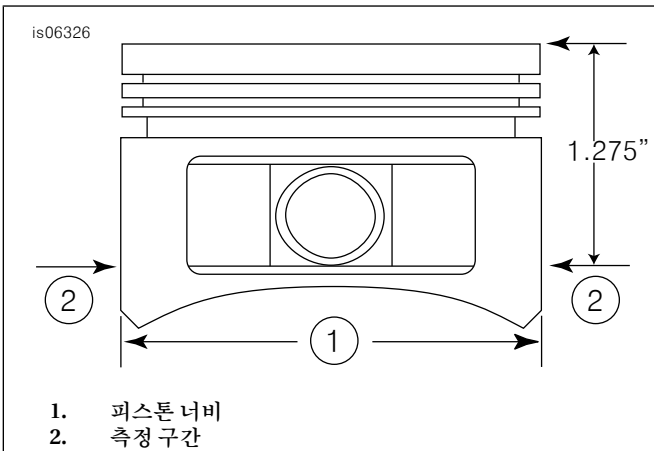


그림 2. 피스톤 측정

5. 그림 2을(를) 참조하세요. 핀 홀의 양쪽에서 90도 수평으로, 또한, 피스톤(2) 데크 표면(상단)에서 1.275인치 아래(2)에서 피스톤 폭(1)을 측정합니다. 표 6을(를) 참조해 이 위치에서 피스톤과 실린더가 맞는지 확인합니다.
6. 이 키트의 피스톤은 전방 및 후방이 구분됩니다. 화살표가 엔진 전방을 가리키도록, "FRONT"라고 표시된 피스톤을 앞 실린더에 설치합니다. 화살표가 엔진 전방을 가리키도록, "REAR"라고 표시된 피스톤을 뒤 실린더에 설치합니다.
7. 최종 재조립 절차는 정비 매뉴얼에서 엔진: 상단 점검, 조립 섹션을 참조해 피스톤, 실린더, 실린더 헤드 설치 절차를 확인하십시오.

피스톤 핀 고정 링(서클립) 설치

주의사항

서클립 간격은 설치 시 12:00 또는 6:00 위치여야 합니다.

1. 그림 3을(를) 참조하세요. 갭이 12시 또는 6시 방향에 오도록, 서클립(1)의 열린 끝을 피스톤 보스 주위의 홈(3)에 있는 노치(2)에 삽입합니다.

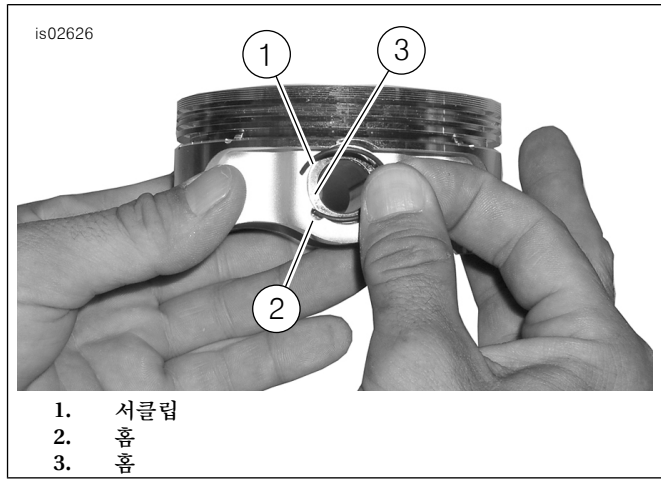


그림 3. 서클립 및 피스톤

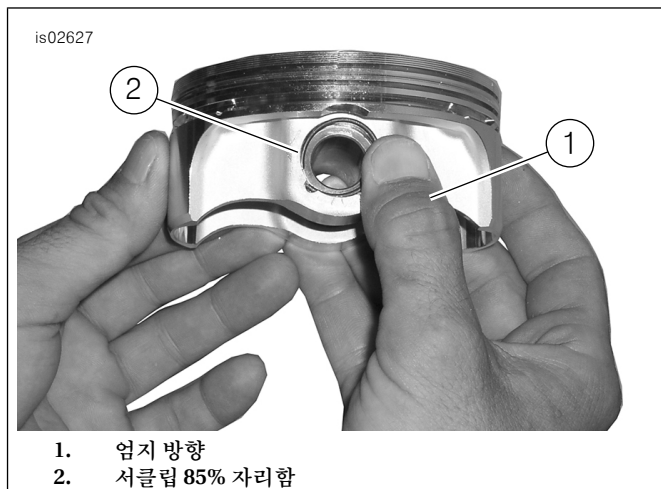


그림 4. 서클립 설치

2. 그림 4을(를) 참조하세요. 그림과 같이 엄지 손가락(1)을 놓고, 서클립(2)의 약 85%가 홈에 자리할 때까지 단단히 누릅니다.
3. 피스톤을 굽거나 마모하지 않도록 주의하면서, 작은 날 드라이버를 사용하여 서클립을 홈의 나머지 부분에 집어넣습니다. 나머지 서클립에 대해 반복합니다.

주의사항

피스톤 서클립이 완전히 자리를 잡도록 해야 합니다. 그렇지 않으면, 엔진 손상이 발생합니다.

4. 최종 재조립 절차는 정비 매뉴얼에서 엔진: 모터사이클 스트리핑 후 조립 섹션을 참조하십시오.

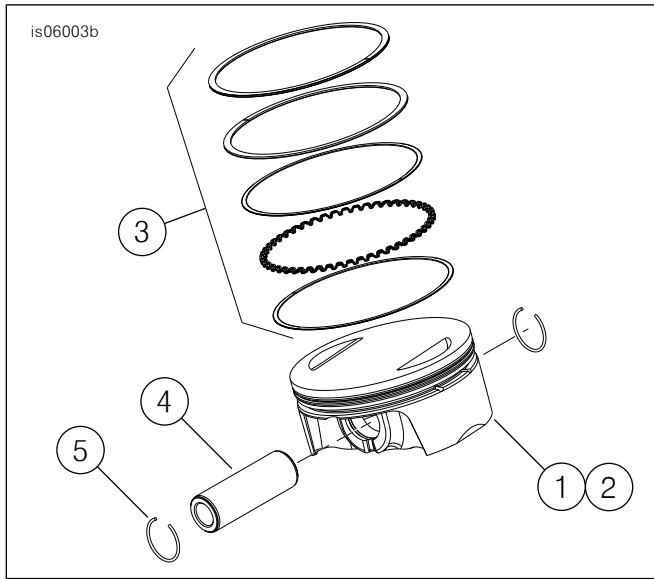


그림 5. 피스톤 어셈블리

표 11. 피스톤 어셈블리

항목	설명(수량)
1	피스톤(전면, 표준)
2	피스톤(후면, 표준)
3	□ 링 세트, 표준(2)
4	□ 피스톤(2)
5	□ 서클립(4)
1	피스톤(전면, +0.010)
2	피스톤(후면, +0.010)
3	□ 링 세트, +0.010(2)
4	□ 피스톤(2)
5	□ 서클립(4)

푸시로드 교체/정비

1. 정비 매뉴얼의 엔진 부분을 참조하십시오.

주의사항

푸시로드 설치 또는 제거 절차는 정비 매뉴얼에서 확인하십시오. 푸시로드는 흡기 및 배기로 표시됩니다.

푸시로드는 방향이 있습니다. 푸시로드의 큰 끝이 리프터 소켓에 아래로 설치되어 있는지 확인합니다.

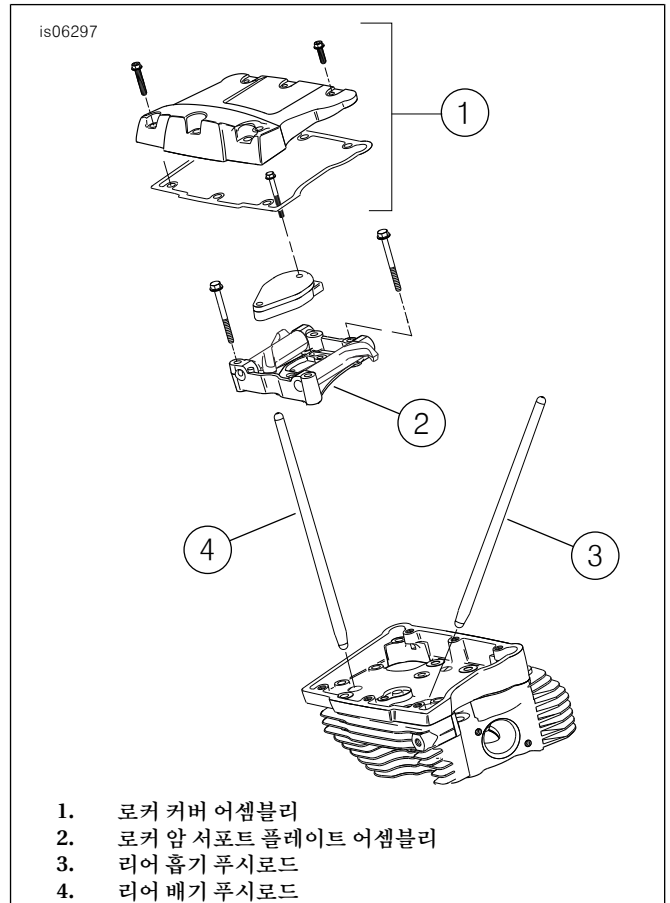


그림 6. 푸시로드

1. 로커 커버 어셈블리
2. 로커 암 서포트 플레이트 어셈블리
3. 리어 흡기 푸시로드
4. 리어 배기 푸시로드

is07076

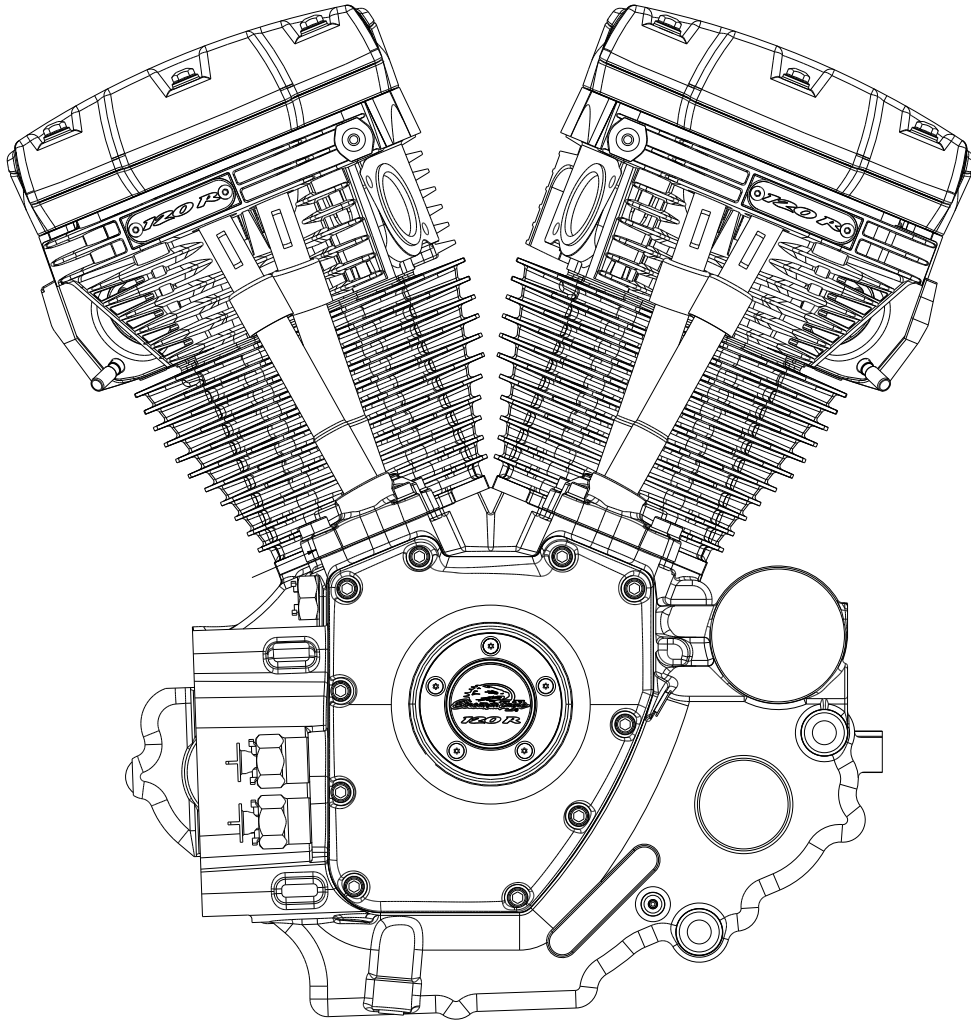


그림 7. 정비 부품: 엔진 조립체, SE 120R 전체

표 12. SE120R SCREAMIN' EAGLE PRO 레이스용 크레이트 엔진

항목	설명(수량)	부품 번호
1	엔진 어셈블리, 전체	19206-14

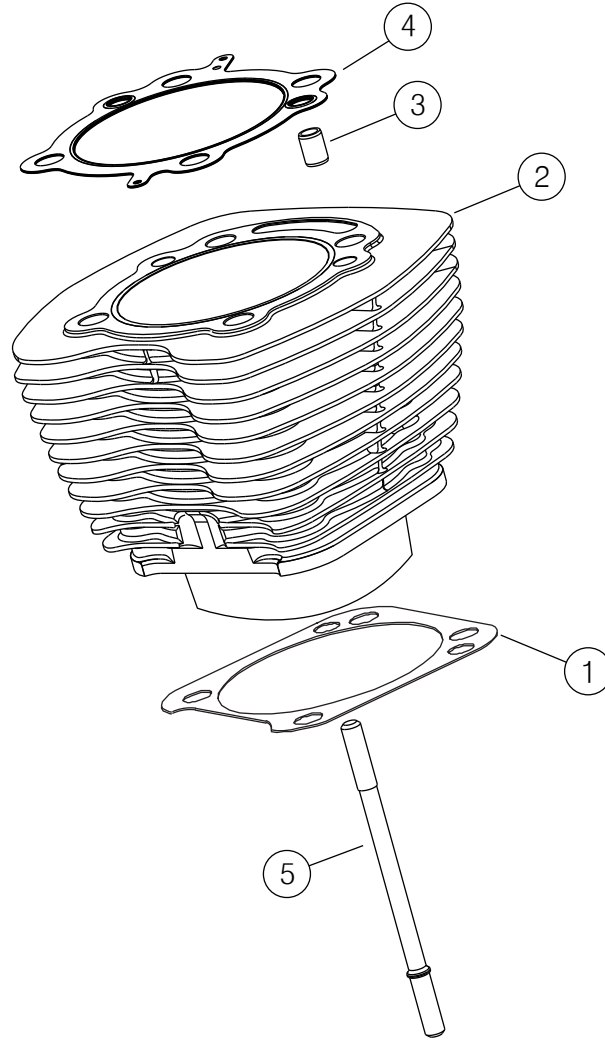


그림 8. 정비 부품: SE120R SCREAMIN' EAGLE PRO 레이스용 크레이트 엔진

표 13. 정비 부품: SE120R SCREAMIN' EAGLE PRO 레이스용 크레이트 엔진

항목	설명(수량)	부품 번호
1	베이스 개스킷, 실린더(2)	16736-04A
2	SE 실린더 키트, 4.060인치(블랙)(품목 1, 3, 4, 1105, 1086A 포함)	16550-04C
3	다월핀, 링(4)	16595-99A
4	개스킷, 실린더 헤드(2)	16104-04
5	스터드, 실린더(8)	16834-99A
6	개스킷 키트, 엔진 정밀 검사(실린더 헤드 개스킷, 베이스 개스킷, 밸브스텝 쥘은 포함되지 않음)(표시되지 않음)	17053-99C
7	개스킷 키트, 상단(실린더 헤드 개스킷, 베이스 개스킷, 밸브스텝 쥘은 포함되지 않음)(표시되지 않음)	17052-99C

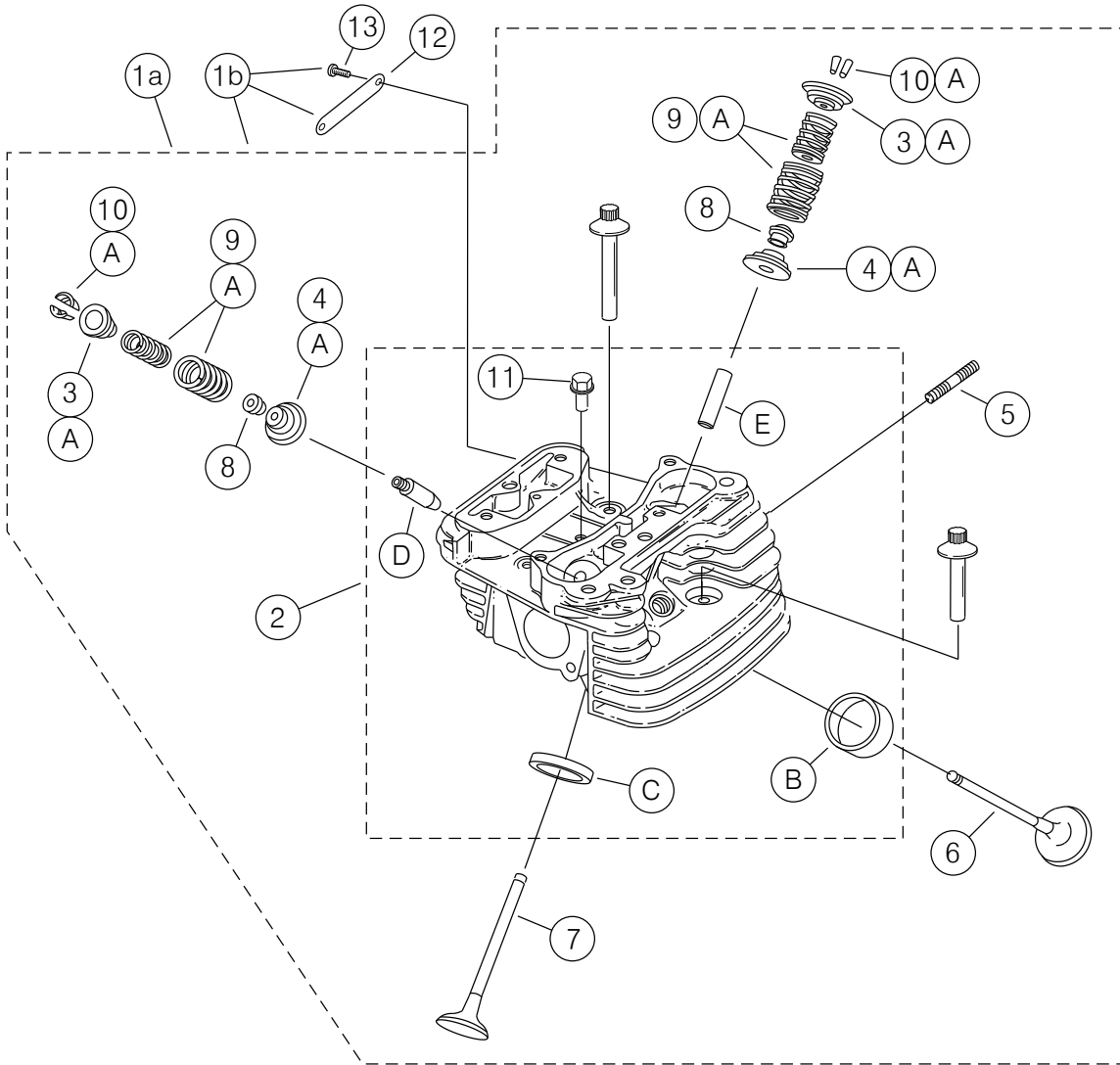


그림 9. 정비 부품: SE120R SCREAMIN' EAGLE PRO 레이싱용 크레이트 엔진

표 14. 정비 부품: SE120R SCREAMIN' EAGLE PRO 레이싱용 크레이트 엔진

항목	설명(수량)	부품 번호
1a	실린더 헤드 조립체, 후방(품목 2-11 포함)	16921-08
1b	실린더 헤드 어셈블리, CNC 포트 메달리온이 있는 프론트(품목 2-13 포함)	16917-08
2	<input type="checkbox"/> 실린더 헤드(가공, 품목 B, C, D, E 설치)	별도 판매하지 않음
3	<input type="checkbox"/> 칼라, 밸브 스프링(8), 상단(4)	정비 키트 참조
4	<input type="checkbox"/> 칼라, 밸브 스프링(8), 하단(4)	정비 키트 참조
5	<input type="checkbox"/> 스테드, 배기 포트(4)	16715-83
6	<input type="checkbox"/> 흡기 밸브(2)	18190-08
7	<input type="checkbox"/> 배기 밸브(2)	18183-03
8	<input type="checkbox"/> 실, 밸브(4)	18046-98
9	<input type="checkbox"/> 밸브 스프링 유닛(4)	정비 키트 참조
10	<input type="checkbox"/> 리테이너, 밸브 칼라(8). 키트 18281-02A에도 포함되어 있음	18240-98

표 14. 정비 부품: SE120R SCREAMIN' EAGLE PRO 레이스용 크레이트 엔진

항목	설명(수량)	부품 번호
11	<input type="checkbox"/> 자동 압축 릴리스 플러그(2)	16648-08
12	<input type="checkbox"/> 메달리온, "120R"(전방 실린더 헤드 전용)	17136-10
13	<input type="checkbox"/> 나사, 버튼 헤드, TORX (2)(전방 실린더 헤드 전용)	94634-99
14	나사, 내부 스레드, 3-3/16인치(4)	16478-85A
15	나사, 내부 스레드, 1-7/8인치(4)	16480-92A
16	스파크 플러그(표시되지 않음)(2)	32186-10
정비 키트:		
A	밸브 스프링 키트, Screamin' Eagle	18281-02A
다음 Screamin' Eagle 부품은 별도로 구매할 수 있습니다.		
B	밸브 시트, 흡기	18191-08
C	밸브 시트, 배기	18048-98A
D	밸브 가이드, 흡기(정비용)	
	<input type="checkbox"/> (+0.003인치)	18158-05
	<input type="checkbox"/> (+0.002인치)	18156-05
	<input type="checkbox"/> (+0.001인치)	18154-05
E	밸브 가이드, 배기(정비용)	
	<input type="checkbox"/> (+0.003인치)	18157-05
	<input type="checkbox"/> (+0.002인치)	18155-05
	<input type="checkbox"/> (+0.001인치)	18153-05

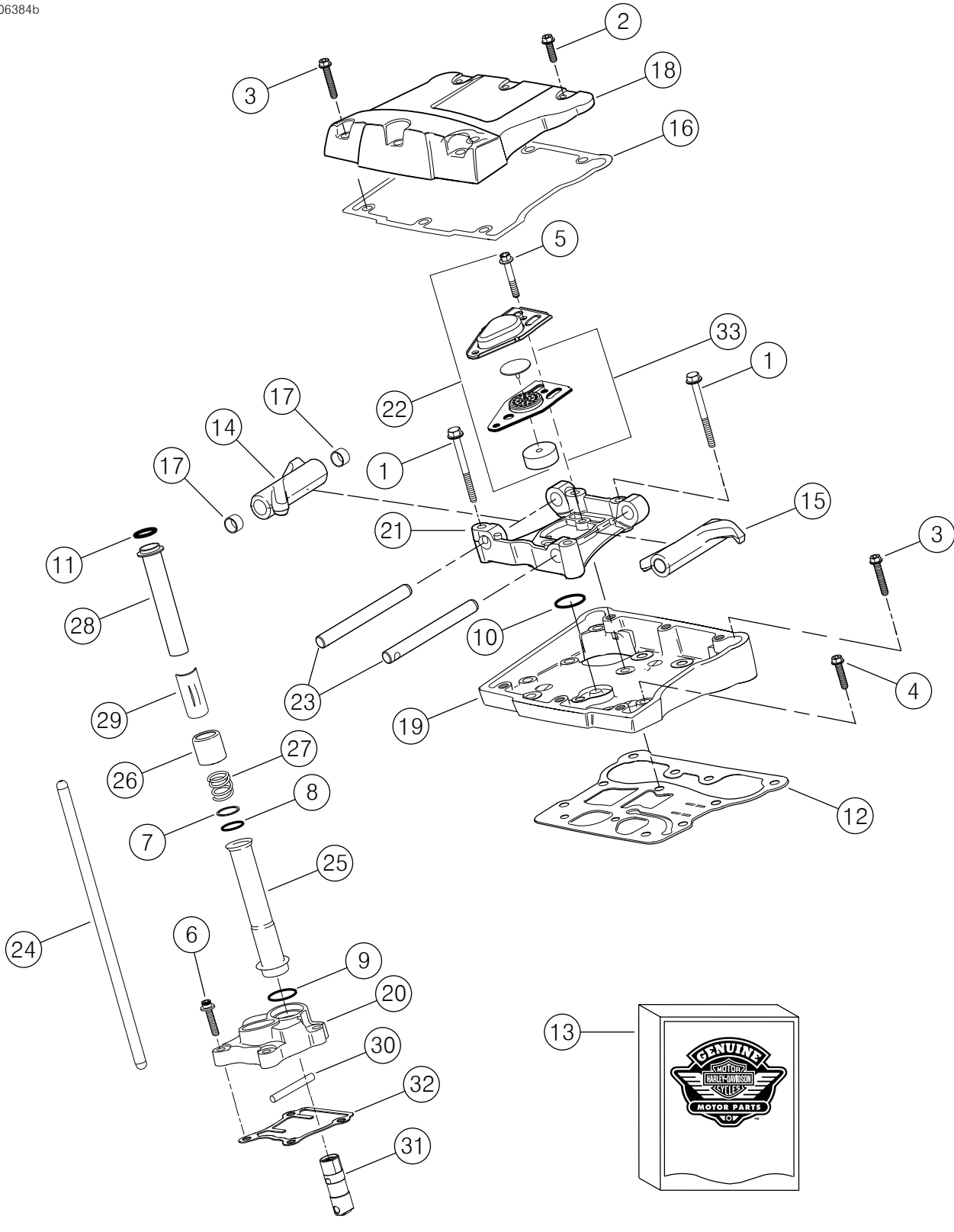


그림 10. 정비 부품: SE120R SCREAMIN' EAGLE PRO 레이스용 크레이트 엔진

표 15. 정비 부품: SE120R SCREAMIN' EAGLE PRO 레이스용 크레이트 엔진

항목	설명(수량)	부품 번호
1	나사 5/16-18X2-1/2 육각 플랜지 헤드 (8등급) (8)	1039
2	나사 5/16-18X1.0 육각 헤드, 락패치 포함(6)	3692A
3	나사 5/16-18X1-3/4 육각 헤드, 락패치 포함(10)	3693A

표 15. 정비 부품: SE120R SCREAMIN' EAGLE PRO 레이스용 크레이트 엔진

항목	설명(수량)	부품 번호
4	나사 5/16-18 X 1-1/4 육각 플랜지 헤드, 락패치 포함(8)	3736B
5	나사 1/4-20 육각 플랜지 X 1-11/16 육각 헤드, 락패치 포함(등급 8)(4)	4400
6	나사 1/4-20 X 1 소켓 헤드, 락패치 포함(8)	4741A
7	와셔 11/16 X 29/32 X 1/32 (4)	6762B
8	O링, 푸시 로드 커버(4)	11132A
9	O링, 푸시 로드 커버(4)	11145A
10	O링(2)	11270
11	O링(4)	11293
12	개스킷, 로커 하우스징 (2)	16719-99B
13	개스킷 키트, 캡 정비	17045-99D
14	로커 암, 전방 흡기, 후방 배기, 부상 포함(2)	17360-83A
15	로커 암, 후방 흡기, 전방 배기, 부상 포함(2)	17375-83A
16	개스킷, 로커 커버(2)	17386-99A
17	부싱, 로커 암(8)	17428-57
18	로커 커버, (크롬)(2)	17572-99
19	로커 하우스징, (크롬)(2)	17578-10
20	리프터 커버, 프론트(크롬) 리프터 커버, 리어(크롬)	17964-99 17966-99
21	서포트, 로커 암(2)	17594-99
22	브리더 조립 키트, (2)	17025-03A
23	축, 로커 암(4)	17611-83
24	퍼펙트 핏 푸시 로드 키트(+0.030인치)	18401-03
25	커버, 푸시로드, 하부(4)	17939-99
26	캡, 커버 스프링(4)	17945-36B
27	스프링, 푸시 로드 커버(4)	17947-36
28	커버, 푸시로드, 상부(4)	17948-99
29	리테이너, 스프링 캡(4)	17968-99
30	핀, 회전 방지(2)	18535-99
31	유압 리프터 키트(리프터 4개 포함)	18572-13
32	개스킷, 리프터 커버(2)	18635-99B
33	배플 어셈블리, 브리더(2)	26500002

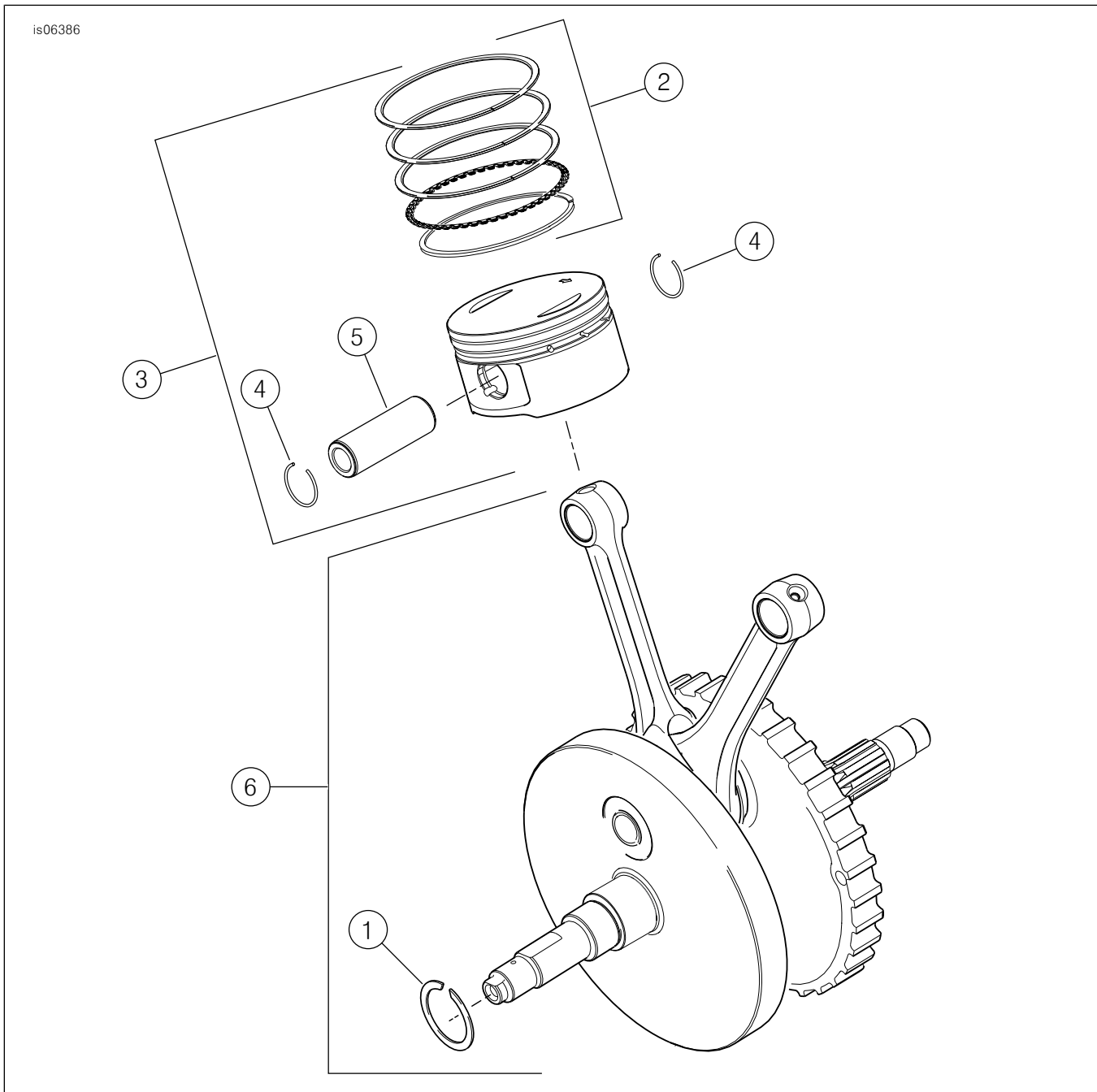


그림 11. 정비 부품: SE120R SCREAMIN' EAGLE PRO 레이스용 크레이트 엔진

표 16. 정비 부품: SE120R SCREAMIN' EAGLE PRO 레이스용 크레이트 엔진

항목	설명(수량)	부품 번호
1	고정 링	11177A
2	피스톤 링 세트, 표준(2)	22526-10
	피스톤 링 세트, 0.010인치 이상 크기(2)	22529-10
3	피스톤 키트, 전면 및 후면, 링 세트, 피스톤 핀 및 잠금 링 포함, 표준	22574-10
	피스톤 키트, 전면 및 후면, 링 세트, 피스톤 핀, 잠금 링 포함, 0.010인치 이상 크기	22576-10
4	잠금 링, 피스톤 핀(4)	22097-99
5	피스톤(2)	22310-10
6	플라이휠 어셈블리 키트	24100013

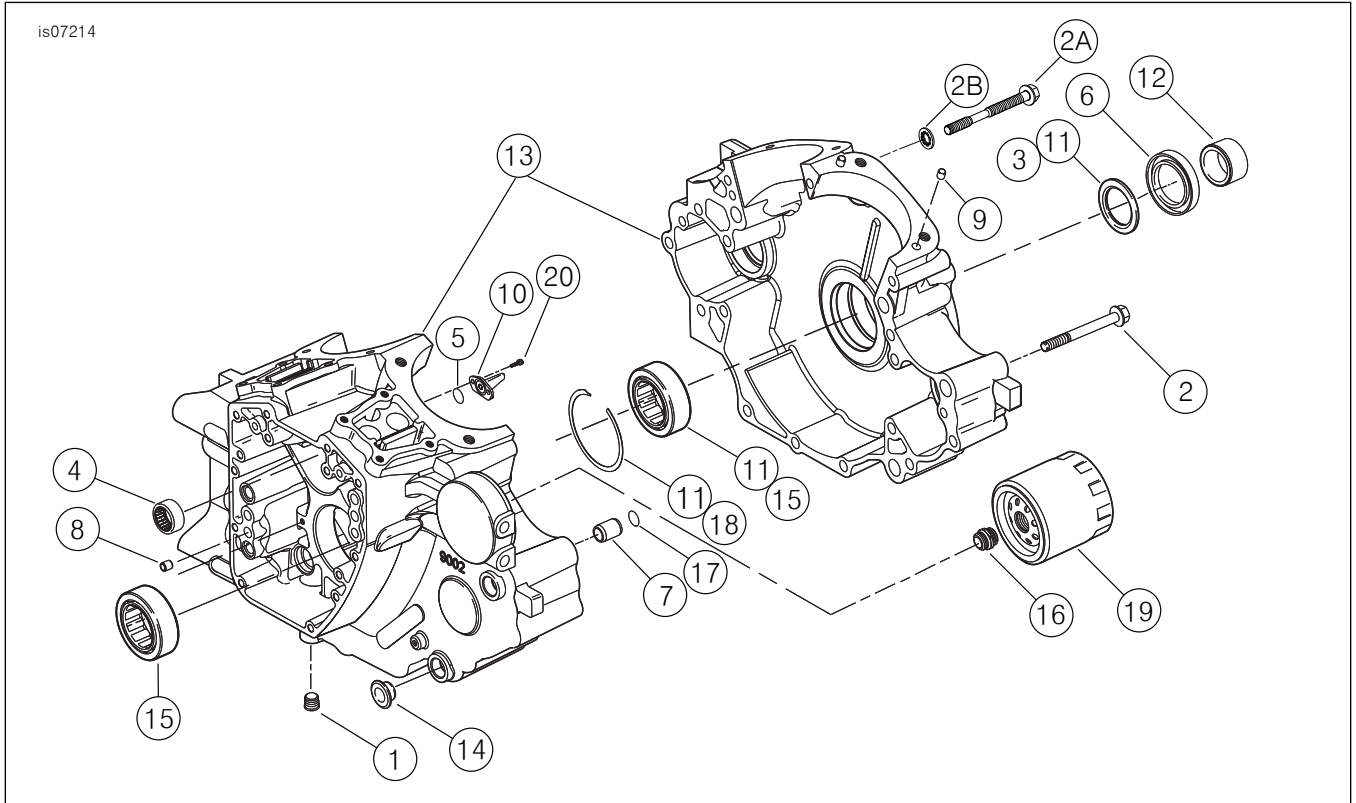


그림 12. 정비 부품: SE120R SCREAMIN' EAGLE PRO 레이스용 크레이트 엔진

표 17. 정비 부품: SE120R SCREAMIN' EAGLE PRO 레이스용 크레이트 엔진

항목	설명(수량)	부품 번호
1	플러그(3)	765
2	나사, 5/16-18 x 3.0인치, 육각 플랜지 헤드, (11)	895
2a	나사, 상단 중심 크랭크케이스	1105
2b	와셔, 실링	1086A
3	와셔 1-1/4 x 1-53/64 x 1/8 (2)	8972
4	니들 베어링, 캠축 좌측 (2)	9298
5	O링(2)	10930
6	오일 씰	12068
7	다월 핀(2)	16574-99A
8	다월 핀(2)	16589-99A
9	다월 핀(4)	16595-99A
10	피스톤 냉각 제트, 10930 포함(2)	22315-06A
11	베어링 키트, 왼쪽, 8972 포함, 24605-07, 35114-02 및 내부 레이스	24004-03B
12	스페이서, 스프로킷 샤프트	24009-06
13	크랭크케이스 세트(검은색)와 베어링, 냉각 제트 및 볼트 21을 포함한 관통 볼트 등	24400001
14	스페이서(4)	24603-00
15	베어링, 메인(2)	24605-07
16	어댑터, 오일 필터	26352-95A
17	고정 링	35114-02
18	오일 필터(크롬)	63798-99A
19	나사, TORX® 헤드, 8-32 x 3/8 (4)	68042-99
20	나사, TORX® 버튼 헤드, 베어링 고정력, 1/4 - 20 x 7/16인치(2)	703B

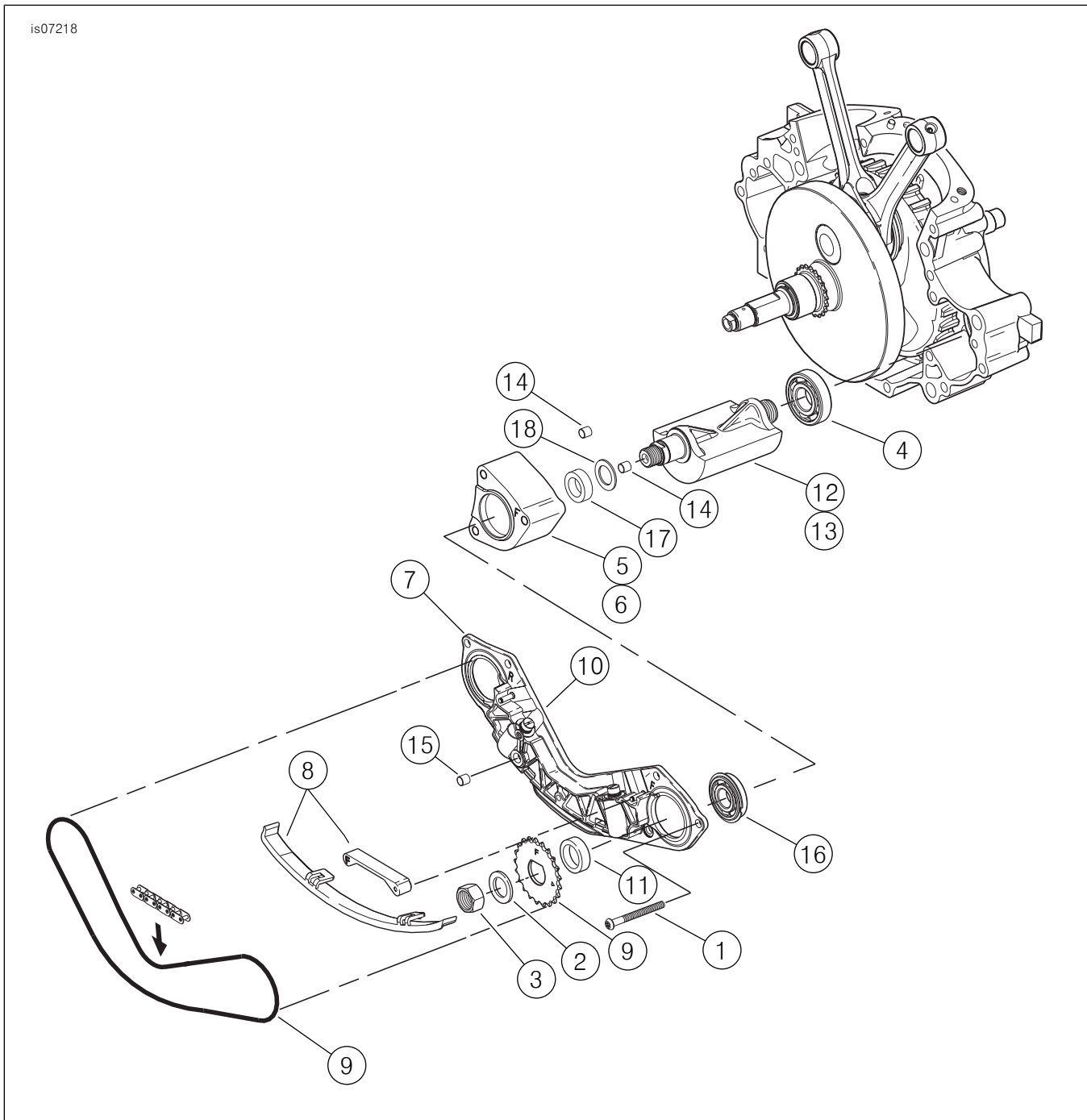


그림 13. 정비 부품: SE120R SCREAMIN' EAGLE PRO 레이스용 크레이트 엔진

표 18. 정비 부품표

항목	설명(수량)	부품 번호
1	나사(2)	703B
2	나사(6)	956
3	볼트, 밸런서 시프트 볼트(2)	3110
4	와셔, 밸런서 시프트 볼트(2)	6456
5	베어링, 셀 (2)	8959
6	베어링, (2)	8992A
7	지지대 조립체, 체인 가이드(텐서너 피스톤 포함)	14728-07
8	가이드 드라이브 키트(14769-00, 전방 및 후방 스프로킷 포함)	14761-00
9	가이드 키트, 체인 텐서너(하부 전방 및 후방 가이드 포함)	14762-00
10	피스톤 조립 키트, 체인 텐서너 (2)	14764-00
11	체인, 밸런서 드라이브	14769-00
12	스페이서, 0.039 두께	14784-07

표 18. 정비 부품표

항목	설명(수량)	부품 번호
13	밸런스 샤프트 키트와 8959, 8992A 및 밸런스 샤프트 (2)	14789-07
14	부싱, 다웰 (2)	16583-00A
15	고정 링, 밸런서 시프트 베어링 (2)	35240-07
16	씰, 오일 인터커넥트	45359-00

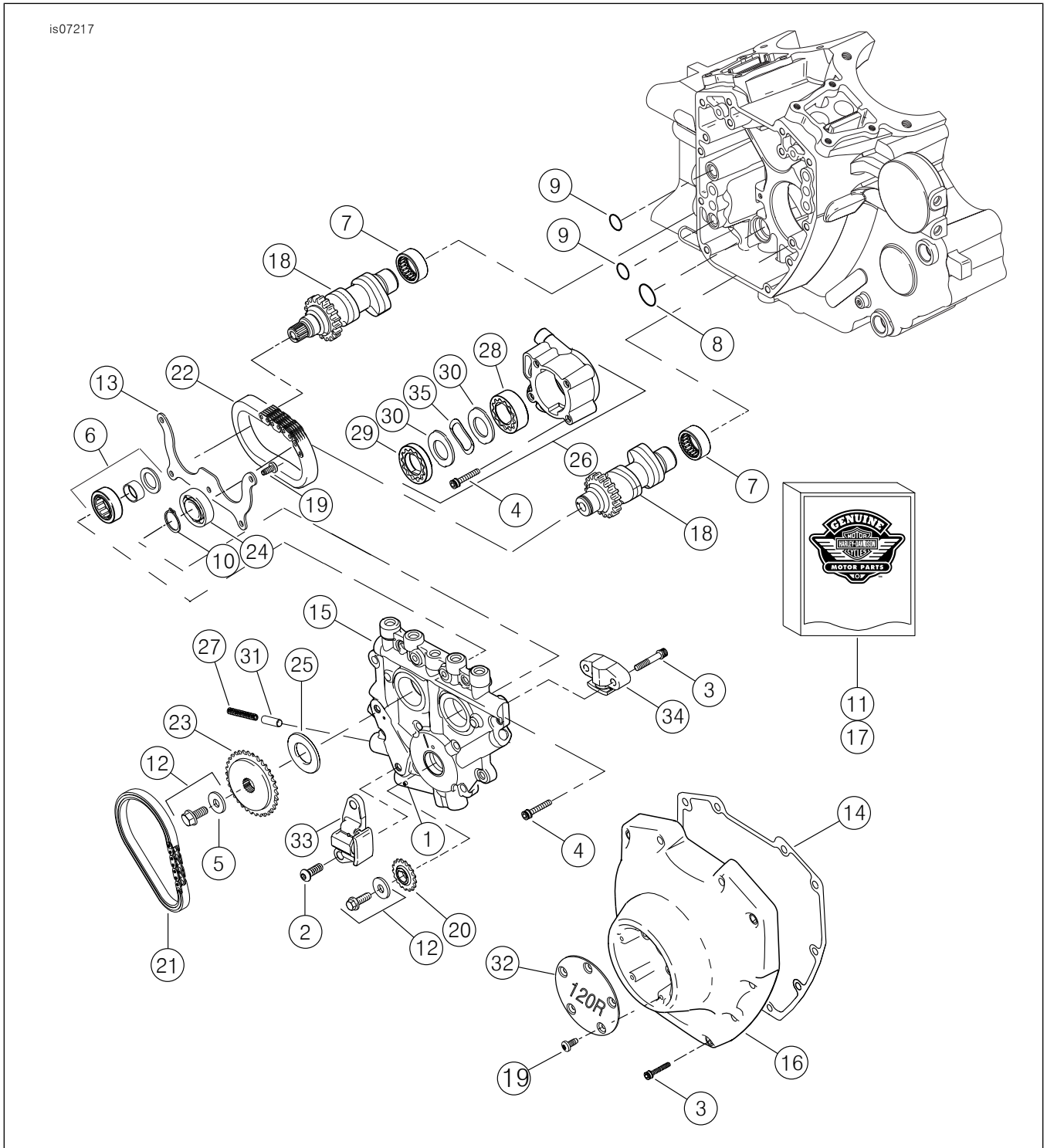


그림 14. 정비 부품: SE120R SCREAMIN' EAGLE PRO 레이스용 크레이트 엔진

표 19. 정비 부품: SE120R SCREAMIN' EAGLE PRO 레이스용 크레이트 엔진

항목	설명(수량)	부품 번호
1	롤 핀	601
2	나사, 기본 캠 체인 텐서너(2)	942
3	나사, 캠 커버, 1/4-20 x 1-1/4, 잠금 패치(8등급), (10)	4740A
	나사, 보조 캠 텐서너, 1/4-20 x 1-1/4, 널, 잠금 패치 포함(8 등급), (2)	4740A
4	나사 1/4-20 X 1 소켓 헤드, 잠금 패치 포함(8)	4741A
5	와셔, 3/8 x 1-1/8 x 7/32	6294
6	베어링 조립체(베어링 포함), 내부 레이스, 와셔 및 O-링	8983
7	니들 베어링 키트	24017-10
8	O형 링	11293
9	O링(2)	11301
10	고정 링	11494
11	개스킷 키트, 캠 정비	17045-99D
12	캠 드라이브 스프로킷 고정 키트, 6294, 나사, 와셔 포함	25566-06
13	플레이트, 베어링 고정	1200018
14	개스킷, 캠 덮개	25244-99A
15	캠 서포트 플레이트, 바이패스 밸브 포함	25400018
16	캠 커버, (크롬)	25369-01B
17	캠축 체인 및 패스너 키트, 25566-06, 25673-06, 25675-06, 25728-06 포함	25585-06
18	캠축, 전면 및 후면 키트, SE266E	25400029
19	나사, 8-32 x 3/8 TORX® 헤드 (9)	68042-99
20	스프로킷, 크랭크 축의 캠 드라이브, 17 T	25673-06
21	체인, 기본 캠 드라이브	25675-06
22	체인, 보조 캠 드라이브	25607-99
23	스프로킷, 캠 드라이브, 34 T	25728-06
24	볼 베어링	8990A
25	스페이서, 캠 드라이브 스프로킷 정렬 0.287인치 두께	25722-00
	스페이서, 캠 드라이브 스프로킷 정렬 0.297인치 두께	25723-00
	스페이서, 캠 드라이브 스프로킷 정렬 0.307인치 두께	25721-00
	스페이서, 캠 드라이브 스프로킷 정렬 0.317인치 두께	25719-00
	스페이서, 캠 드라이브 스프로킷 정렬 0.327인치 두께	25717-00
	스페이서, 캠 드라이브 스프로킷 정렬 0.337인치 두께	25725-00
	스페이서, 캠 드라이브 스프로킷 정렬 0.347인치 두께	11889
	스페이서, 캠 드라이브 스프로킷 정렬 0.357인치 두께	11890
26	오일 펌프 조립체, 품목 28-30, 35 및 본체 포함	62400001
27	스프링, 릴리프 밸브	26210-99
28	게로터 어셈블리, 스캐빈저	별도 판매하지 않음
29	게로터 어셈블리, 압력	별도 판매하지 않음
30	분리판, 게로터(2)	별도 판매하지 않음
31	릴리프 밸브, 오일 펌프	26400-82B
32	커버, 120R	25495-10
33	기본 텐서너, 기본 캠 드라이브 체인	39968-06
34	기본 텐서너, 보조 캠 드라이브 체인	39969-06
35	스프링, 분리기	40323-00