



# ИНСТРУКЦИИ

94100272

2021-08-02



## КОМПЛЕКТ ДЖАНТА С ПРЕПЛЕТЕНИ СПИЦИ

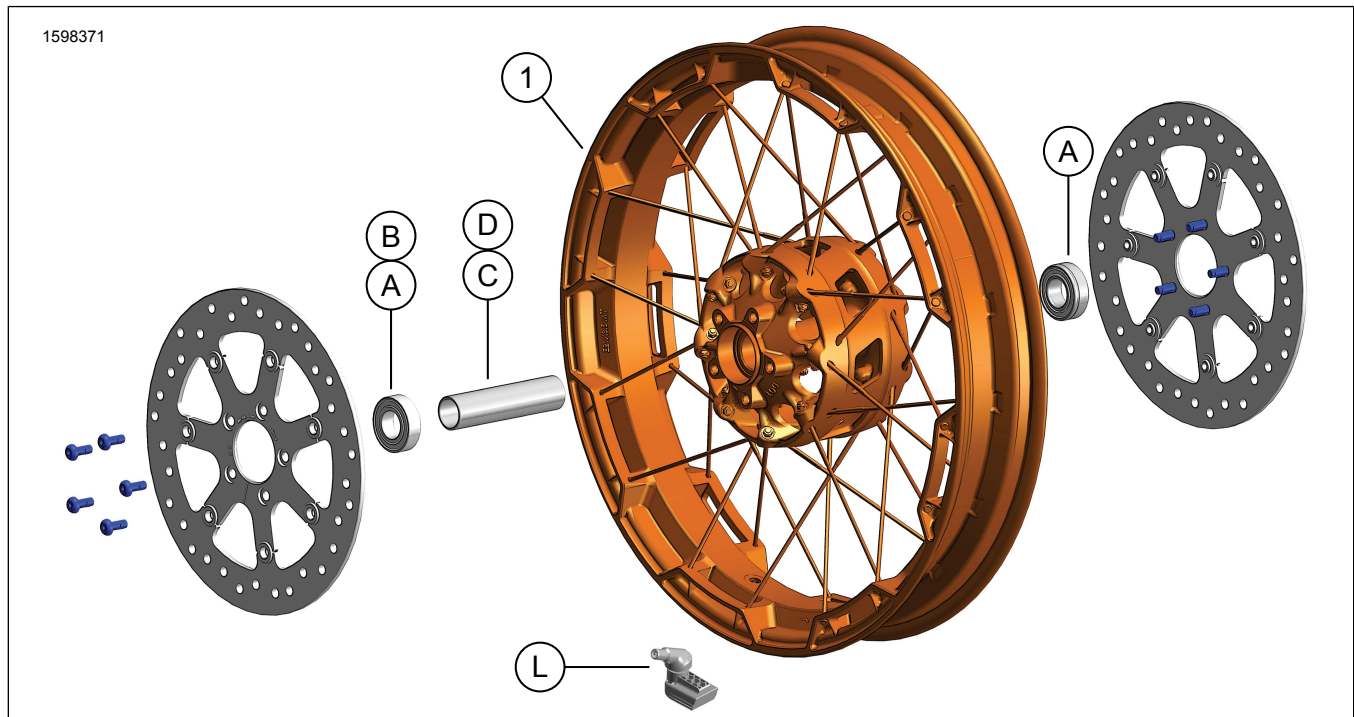
### ОБЩА ИНФОРМАЦИЯ

Таблица 1. Обща информация

Комплекти	Предложени инструменти	Ниво на умения <sup>(1)</sup>
42400045	Защитни очила, динамометричен ключ, пневматичен ключ	

(1) Изисква се монтаж от оторизиран дилър и DTII

### СЪДЪРЖАНИЕ НА КОМПЛЕКТА



Фигура 1. Съдържание на комплекта: Комплект за предно колело

Таблица 2. Съдържание на комплекта: Комплект за предно колело

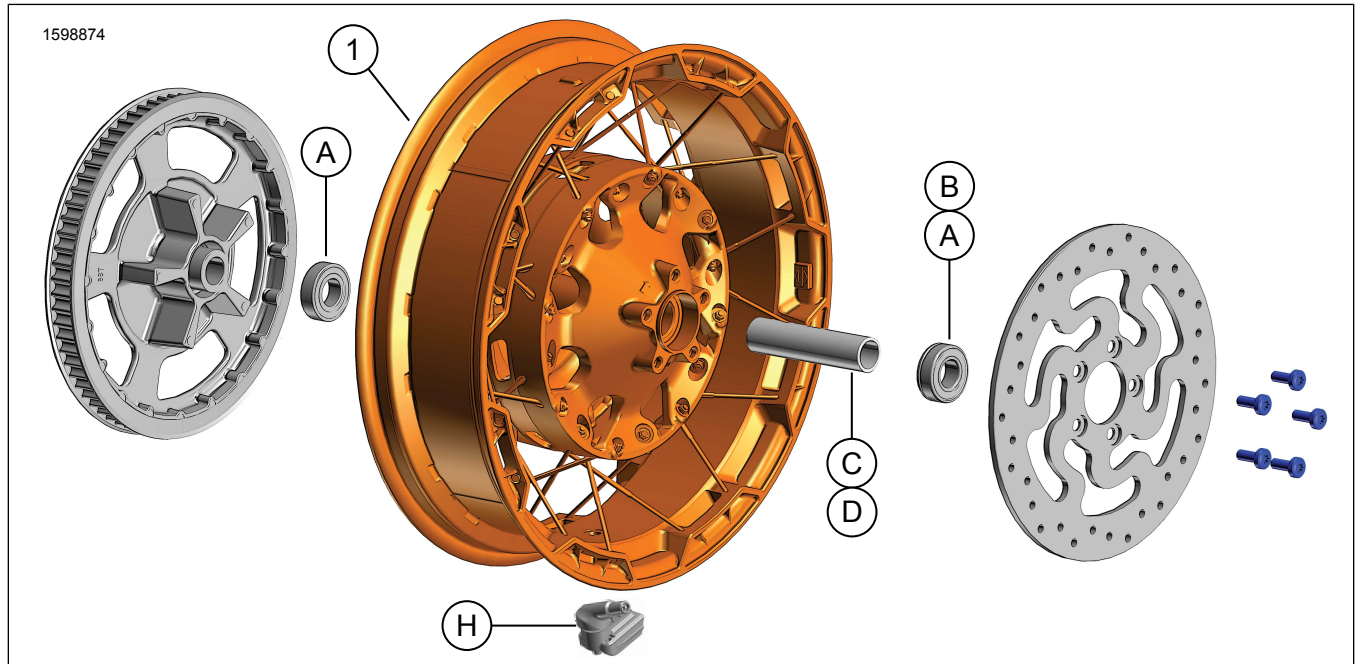
Уверете се, че всички части са налични в комплекта, преди да монтирате или отстранявате елементи от превозното средство.					
✓	Ефект	Кюбев	Описание	Част №	Бележки
<input type="checkbox"/>	1	1	Джанта	Не се продава отделно	
<b>Елементи, споменати в текста, но невключени в комплекта</b>					
<input checked="" type="checkbox"/>	A	3	Оригинално оборудване (ОЕ) Лагер, (2 модела без ABS, 1 модел с ABS), Вижте Table 3 и Table 4		
<input checked="" type="checkbox"/>	B	1	ОЕ Лагер, ABS***, Table 3		
<input checked="" type="checkbox"/>	C,D	1	ОЕ Втулка за мост, вижте Table 3 и Table 4		
<input checked="" type="checkbox"/>	L	1	ОЕ Стебло на клапан, Вижте Table 3 и Table 4		

Таблица 3. Комплект за монтаж на лагер 25 мм на ПРЕДНО колело без ABS (41455-08C)

Комплект за монтаж на лагер 25 мм на ПРЕДНО колело без ABS (41455-08C)		ЕЛЕМЕНТ (Използвано количество и описание)								
Монтаж	Размер на колелото	A	C	D	J	K	L	M	N	
2008 г. Touring; 2009 г. и по-късни FLHRC (без ABS) и Trike (без ABS)	16 x 3,0 in	2	0	1	0	1	*	*	*	
2009 г. и по-късни Touring (без ABS)	17 x 3,0 in	2	0	1	0	0	*	*	*	
2008 г. и по-късни Touring (без ABS)	18 x 3,5 in	2	0	1	0	**	*	*	*	
Дина 2008 г. - 2017 г. (с изключение на FLD, FXDWG, FXDF)	19 x 2,5 in	2	1	0	**	0	*	*	0	
VRSCAW, VRSCD, VRSCF, VRSCDX 2008 г. - 2017 г. (без ABS)	19 x 3,0 in	2	1	0	**	0	*	*	0	
2009 г. и по-късни Touring (без ABS)	19 x 3,5 in	2	0	1	0	0	*	*	*	
2017 г. и по-нови FLTRX, FLTRXS, FLTRXSE ) (без ABS)	21 x 3,5 in	2	0	1	0	0	*	*	*	
Комплектите за монтаж са проектирани да работят с много различни стилове колела и монтажи. Свържете се с дилър на Harley-Davidson, за да проверите дали комплектите за монтаж и колело са проектирани и одобрени за мотоциклета, към който се монтира. БЕЛЕЖКИ: * Вижте <b>БЕЛЕЖКА</b> над стъпката за монтаж на вентила в раздел „МОНТАЖ“, за да определите кой вентил да използвате за вашия конкретен комплект. Изхвърлете другите вентили. ** Вижте <b>БЕЛЕЖКИ</b> за вашия комплект колело, над стъпката за сглобяване на колелото в „ИНСТАЛАЦИЯ“, за да определите дали се използва лагерна подложка за конкретния комплект и монтаж на колело. *** Подложка на лагера, монтирана под основният лагер.		A	Лагер, нормален (2)		9276B					
		C	Втулка за мост		41748-08					
		D	Втулка за мост		41900-08					
		J	Лагерна подложка***		41450-08					
		K	Лагерна подложка***		43903-08					
		L	Вентил, къс		43157-83A					
		M	Вентил, дълъг		43206-01					
N	Вентил, pull thru		40999-87							

Таблица 4. Комплект за монтаж на лагер 25 мм на ПРЕДНО колело с ABS (41454-08B)

Комплект за монтаж на лагер 25 мм на ПРЕДНО колело с ABS (41454-08B)		ЕЛЕМЕНТ (Използвано количество и описание)								
Монтаж	Размер на колелото	A	B	C	D	J	K	L	M	N
2008 г. Touring и 2009 г. и по-късно FLHRC с ABS	16 x 3,0 in	1	1	0	1	0	1	*	*	0
2009 г. и по-късно Touring с ABS	17 x 3,0 in	1	1	0	1	0	0	*	*	*
2008 г. и по-късно Touring с ABS	18 x 3,5 in	1	1	0	1	**	**	*	*	*
Дина 2012 г. - 2017 г. с ABS (с изключение на FLD, FXDWG и FXDF)	19 x 2,5 in	1	1	1	0	**	**	*	*	0
VRSCAW, VRSCD, VRSCF и VRSCDX 2008 г. - 2017 г. с ABS	19 x 3,0 in	1	1	1	0	**	**	*	*	0
2009 г. и по-късно Touring с ABS	19 x 3,5 in	1	1	0	1	0	0	*	*	*
2017 г. и по-нови FLTRX, FLTRXS, FLTRXSE с ABS	21 x 3,5 in	1	1	0	1	0	0	*	*	*
Комплектите за монтаж са проектирани да работят с много различни стилове колела и монтажи. Свържете се с дилър на Harley-Davidson, за да проверите дали комплектите за монтаж и колело са проектирани и одобрени за мотоциклета, към който се монтира. БЕЛЕЖКИ: * Вижте <b>БЕЛЕЖКА</b> над стъпката за монтаж на вентила в раздел „МОНТАЖ“, за да определите кой вентил да използвате за вашия конкретен комплект. Изхвърлете другите вентили. ** Вижте <b>БЕЛЕЖКИ</b> за вашия комплект колело, над стъпката за сглобяване на колелото в „ИНСТАЛАЦИЯ“, за да определите кои лагерни подложки да използвате за конкретния комплект и монтаж на колело. *** Червената страна на лагера трябва да бъде монтирана към колелото. ABS лагерът е основен. **** Подложка на лагера, монтирана под основния лагер.		A	Лагер, нормален		9276B					
		B	Лагер, ABS***		9252A					
		C	Втулка за мост		41748-08					
		D	Втулка за мост		41900-08					
		J	Лагерна подложка****		41450-08					
		K	Лагерна подложка****		43903-08					
		L	Вентил, къс		43157-83A					
M	Вентил, дълъг		43206-01							
N	Вентил, pull thru		40999-87							



Фигура 2. Комплект задно колело

Таблица 5. Съдържание на комплекта: Комплект задно колело

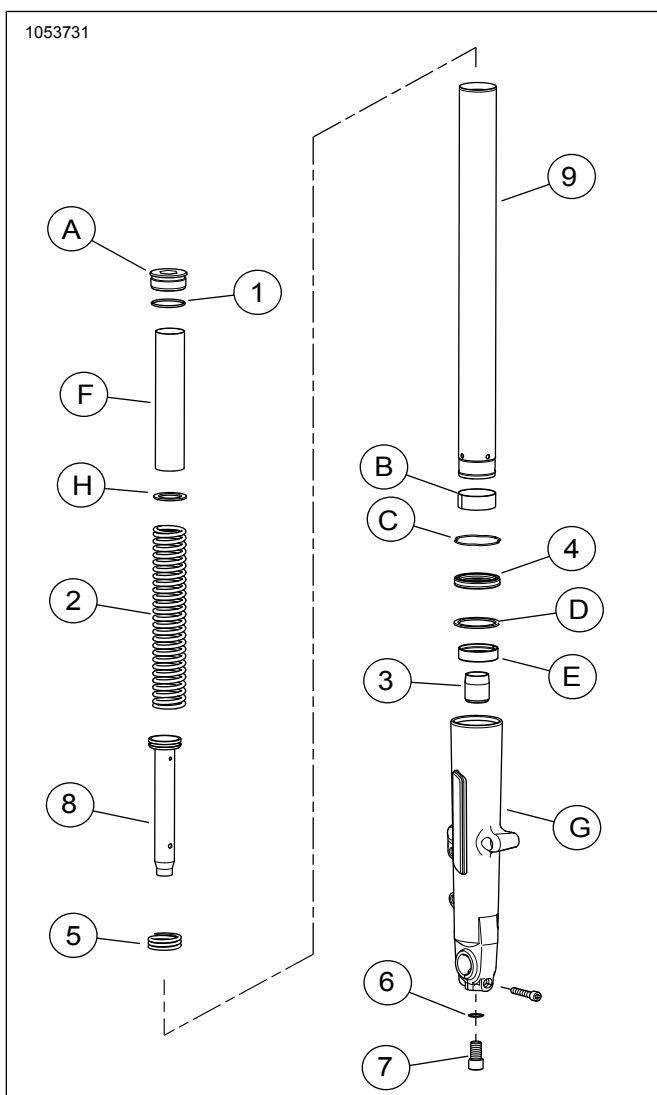
<input checked="" type="checkbox"/> Уверете се, че всички части са налични в комплекта, преди да монтирате или отстранявате елементи от превозното средство.					
Број	Кол-во	Описание	Част №	Бележки	
<input type="checkbox"/>	1	1	Джанта	Не се продава отделно	
<b>Елементи, споменати в текста, но невключени в комплекта</b>					
<input checked="" type="checkbox"/>	A	3	OE Лагер (2 модела без ABS, 1 модел с ABS), Вижте Table 6 и Table 7		
<input checked="" type="checkbox"/>	B	1	OE Лагер, ABS***, Table 6		
<input checked="" type="checkbox"/>	C,D	1	OE Втулка за мост, вижте Table 6 и Table 7		
<input checked="" type="checkbox"/>	H	1	OE Стебло на клапан, Вижте Table 6 и Table 7		

Таблица 6. Комплект за монтаж на лагер 25 mm на ЗАДНО колело (41456-08C)

Комплект за монтаж на лагер 25 mm на ЗАДНО колело без ABS (41456-08C)		Елемент (Използвано количество и описание)								
Монтаж	Размер на колелото	A	C	D	E	F	H	I	J	
2009 г. и по-нови FLT без ABS	16 x 5,0 in	2	1	0	0	0	*	*	*	
2009 г. и по-нови FLT без ABS	18 x 5,0 in	2	1	0	0	0	*	*	*	
2008 г. VRSCD без ABS	18 x 5,5 in	2	0	0	1	**	*	*	0	
2008 г. и по-нови FXCW и FXCWC без ABS	18 x 8,0 in	2	0	1	0	0	*	*	0	
VRSCAW, VRSCDX и VRSCF 2008 г. - 2017 г. без ABS	18 x 8,0 in	2	0	0	1	**	*	*	0	
Комплектите за монтаж са проектирани да работят с много различни стилове колела и монтажи. Свържете се с дилър на Harley-Davidson, за да проверите дали комплектите за монтаж и колело са проектирани и одобрени за мотоциклета, към който се монтират. БЕЛЕЖКИ: * Вижте БЕЛЕЖКА над стъпката за монтаж на вентила в раздел „МОНТАЖ“, за да определите кой вентил да използвате за вашия конкретен комплект. Изхвърлете другите вентили. ** Вижте ИНСТАЛАЦИЯ, за да определите дали е необходима подложка. *** Подложка на лагера, монтирана под основния лагер.		A	Лагер, нормален (2)						9276B	
		C	Втулка за мост						41349-07	
		D	Втулка за мост						41358-08	
		E	Втулка за мост						43704-08	
		F	Лагерна подложка***						41447-08	
		H	Вентил, къс						43157-83A	
		I	Вентил, дълъг						43206-01	
J	Вентил, pull thru						40999-87			

Таблица 7. Комплект за монтаж на ЛАГЕР 25 ММ на ЗАДНО колело с ABS (41453-08C)

Комплект за монтаж на ЛАГЕР 25 ММ на ЗАДНО колело с ABS (41453-08C)		Елемент (Използвано количество и описание)									
Монтаж	Размер на колелото	A	B	C	D	E	F	G	H	I	J
2008 г. FLT с ABS	16 x 3,0 in	1	1	0	1	0	0	1	*	*	0
2009 г. и по-късно FLT с ABS	16 x 5,0 in	1	1	1	0	0	0	0	*	*	*
2009 г. и по-късно FLT с ABS	18 x 5,0 in	1	1	1	0	0	0	0	*	*	*
2008 г. VRSCDa с ABS	18 x 5,5 in	1	1	0	0	1	**	0	*	*	0
VRSCAWa, VRSCDXa, VRSCXa и VRSCFa 2008 г. - 2017 г. с ABS	18 x 8,0 in	1	1	0	0	1	**	0	*	*	0
Комплектите за монтаж са проектирани да работят с много различни стилове колела и монтажи. Свържете се с дилър на Harley-Davidson, за да проверите дали комплектите за монтаж и колело са проектирани и одобрени за мотоциклета, към който се монтират. <b>БЕЛЕЖКИ:</b> * Вижте <b>БЕЛЕЖКА</b> над стъпката за монтаж на вентила в раздел „МОНТАЖ“, за да определите кой вентил да използвате за вашия конкретен комплект. Изхвърлете другите вентили. ** Основен лагер. Лагерът трябва да бъде монтиран с червената страна, обърната към колелото. *** Подложка на лагера, монтирана под основния лагер.		A	Лагер, нормален								9276B
		B	Лагер, ABS **								9252A
		C	Втулка за мост								41349-07
		D	Втулка за мост								41900-08
		E	Втулка за мост								43704-08
		F	Лагерна подложка***								41447-08
		G	Лагерна подложка***								43904-08
		H	Вентил, къс								43157-83A
		I	Вентил, дълъг								43206-01
		J	Вентил, pull thru								40999-87



Фигура 3. Предна вилка

Таблица 8. Съдържание на комплекта: Комплект предна вилка

<input checked="" type="checkbox"/> Уверете се, че всички части са налични в комплекта, преди да монтирате или отстранявате елементи от превозното средство.					
Брой	Код	Описание	Част №	Бележки	
<input type="checkbox"/>		1	Комплект предна вилка	Не се продава отделно	
<input type="checkbox"/>	1	2	О-пръстен	46508-01	
<input type="checkbox"/>	2	2	Пружина на вилката	Не се продава отделно	
<input type="checkbox"/>	3	2	Ключалка на маслото	Не се продава отделно	
<input type="checkbox"/>	4	2	Уплътнение за маслото на вилката	46514-01A	
<input type="checkbox"/>	5	2	Пружина за рикоширане	Не се продава отделно	
<input type="checkbox"/>	6	2	Шайба	46615-06	
<input type="checkbox"/>	7	2	Винт, М14	45500118	
<input type="checkbox"/>	8	2	Тръба за амортизатор с бутален пръстен	Не се продава отделно	
<input type="checkbox"/>	9	2	Тръба на вилката	45500537	
<b>Елементи, споменати в текста, но не включени в комплекта</b>					
<input checked="" type="checkbox"/>	A	2	Болт на вилката		
<input checked="" type="checkbox"/>	B	2	Втулка, тръба на вилката		
<input checked="" type="checkbox"/>	C	2	Фиксатор		
<input checked="" type="checkbox"/>	D	2	Уплътнение на разделителя		
<input checked="" type="checkbox"/>	E	2	Плъзгаща втулка		
<input checked="" type="checkbox"/>	F	2	Пружинна яка		
<input checked="" type="checkbox"/>	G	2	Плъзгач за вилката		
<input checked="" type="checkbox"/>	H	2	Плоска шайба		

## ОБЩИ

### Модели

За информация за съответствие с модела, моля, вижте Части и аксесоари (P&A) каталога за части и аксесоари, раздел [www.harley-davidson.com](http://www.harley-davidson.com).

Уверете се, че се използва най-новата версия на инструкциите. Тя е достъпна на: [h-d.com/isheets](http://h-d.com/isheets)

Свържете се с центъра за поддръжка на клиенти на Harley-Davidson на 1-800-258-2464 (само за САЩ) или на 1-414-343-4056.

## Изисквания за монтаж

### ▲ ПРЕДУПРЕЖДЕНИЕ

Безопасността на водача и пътника зависи от правилното поставяне на този комплект. Следвайте съответните процедури в наръчника за обслужване. Ако сметнете, че не можете да извършите процедурата или не разполагате с правилните инструменти, свържете се с дилър на Harley-Davidson да извърши инсталирането. Неправилното поставяне на този комплект би могло да предизвика смърт или сериозно нараняване. (00333b)

### NOTE

Тези инструкции се отнасят до информацията в сервисното ръководство. За този монтаж е необходимо сервисно ръководство за мотоциклет от този модел и година и е наличен от:

- Дилър на Harley-Davidson.

- Порталът с информация за обслужване на H-D, базиран на абонамент достъп за повечето модели от 2001 г. и по-нови. За повече информация вижте често задаваните въпроси за абонаментите .

#### ▲ ПРЕДУПРЕЖДЕНИЕ

Безопасността на водача зависи от правилното поставяне на този комплект. За мотоциклети със спирачки, оборудвани с ABS, се изисква монтиране от оторизиран дилър. За правилното поставяне на този комплект се изисква използване на специални инструменти, които са налични само чрез дилър на Harley-Davidson. Неправилното обслужване на спирачната система може да повлияе отрицателно на работните характеристики на спирачките, което от своя страна би могло да доведе до смърт или сериозно нараняване. (00578b)

#### ▲ ПРЕДУПРЕЖДЕНИЕ

Използвайте само колела и монтажни комплекти, одобрени за вашия модел мотоциклет. Свържете се с дилър на Harley-Davidson, за да потвърдят оборудването. Несъответствието между колелата и монтажните комплекти или монтирането на неодобрени колела за модела ви може да предизвика загуба на управление, което от своя страна би могло да доведе до смърт или сериозно нараняване. (00610c)

Правилното монтиране на този комплект изисква отделното закупуване на следните части, достъпни при дилър на Harley-Davidson:

#### Изисквания за снижаване на предната вилка:

- LOCTITE 565 THREAD SEALANT (99818-97)
- HARLEY-DAVIDSON SEAL GREASE (11300005)
- ДЪРЖАЧ НА ТРЪБАТА НА ВИЛКАТА (PART NUMBER: HD-41177)
- ПРИСПОСОБЛЕНИЕ ЗА НАБИВАНЕ НА УПЛЪТНЕНИЕТО НА ВИЛКА (PART NUMBER: HD-45305)
- НИВОМЕР ЗА МАСЛОТО НА ВИЛКАТА (PART NUMBER: HD-59000B)
- КОМПРЕСОР НА ПРЕДНАТА ВИЛКА (PART NUMBER: HD-45966)
- Инструмент за разширение (HD-45966-1)

#### Изисквания за 21" предно колело:

Спомагателните капачки на главината не са съвместими с това колело.

- Комплект за монтаж на колела: Вижте Table 3 и Table 4
- (10) Винтове за спирачни дискове: (3655A) или (46646-05)
- Приспособление за демонтаж и монтаж на лагер на колело (94134-09)
- Гума: (43100008)
- Ротори: Вижте каталога за части и аксесоари за одобрен монтаж на ротора

- **Калник:** Вижте каталога за части и аксесоари за одобрен монтаж на калника

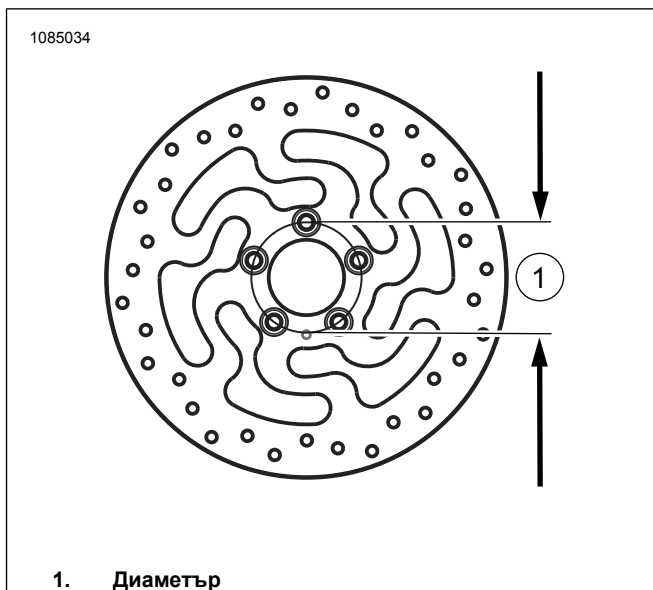
- 116° Система за следене на налягането в гумите (TPMS) Сензор. Вижте изявлението за монтажа за повече подробности

#### Изисквания за 18" задно колело:

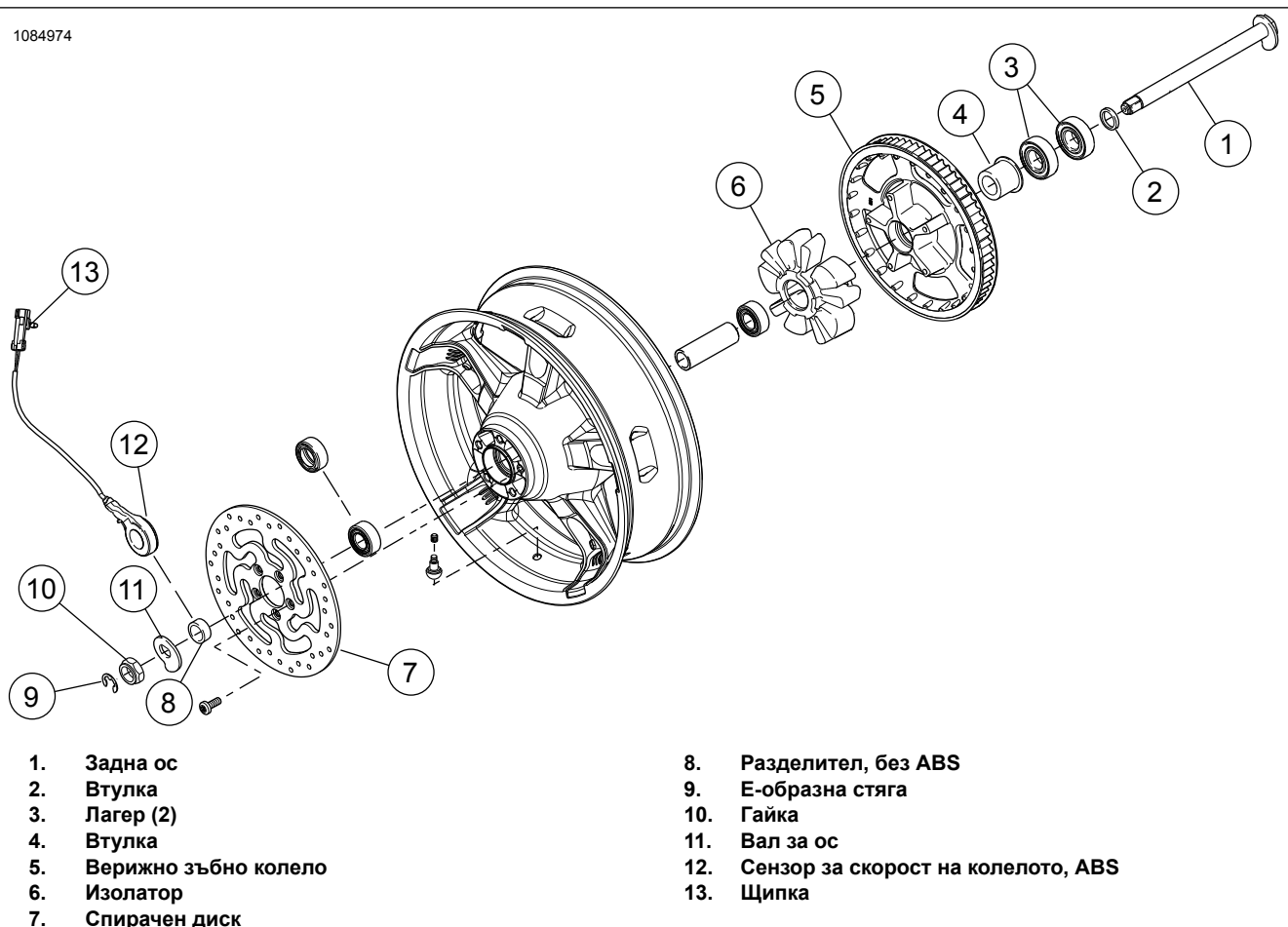
- Комплект за монтаж на колела: Вижте Table 6 и Table 7
- (5) Винтове за спирачни дискове (43567-92) или (46647-05)
- Приспособление за демонтаж и монтаж на лагер на колело (94134-09)
- Гума: (43200045)
- 116° TPMS Сензор. Вижте изявлението за монтажа за повече подробности

## СВАЛЯНЕ

1. Свалете и разглобете съществуващото предно верижно зъбно колело. Вижте сервизното ръководство.
  - a. Figure 4 Ако диаметърът на предния спирачен диск не е 3,25 инча, изхвърлете дисковете.
  - b. Запазете оста, осовата гайка и разделителите за колела за монтажа на комплекта.
2. Свалете предния калник. Вижте ръководството за обслужване или инструкцията за експлоатация, която идва с новия калник.
3. Figure 5 Свалете и разглобете съществуващото задно верижно зъбно колело. Вижте сервизното ръководство.
4. Свалете предните вилки. Вижте сервизното ръководство.



Фигура 4. Диаметър на монтажния отвор на диска



Фигура 5. Части за задно колело за повторна употреба

## ПРИГОТВЕТЕ СЕ

### ИЗВЕСТИЕ

Не използвайте повторно винтовете за спирачния диск/ротор. Повторното използване на тези винтове може да доведе до загуба на натягането и да повреди компоненти на спирачната система. (00319c)

## Предно колело

### NOTE

- Първо монтирайте основния лагер с помощта на подходящото сервизно ръководство и ПРИСПОСОБЛЕНИЕТО ЗА МОНТАЖ/ДЕМОНТАЖ НА ЛАГЕР НА КОЛЕЛО.
  - Лагерните подложки, предоставени в монтажния комплект, не са задължителни и може да се изхвърлят.
  - Лявата страна на колелото има Министерство на транспорта (DOT) маркировка за идентифициране на страната на основния лагер.
1. Вижте Table 3 и Table 4 . Сглобете компонентите на монтажния комплект за колелото и спирачния диск(ове) към колелото с помощта на подходяща таблица за части за обслужване. Вижте сервизното ръководство.
  2. Монтиране на гуми Монтиране на гумата към джантата.

## Задно колело

### NOTE

Не монтирайте лагерната подложка, включена в комплекта за монтаж.

### ИЗВЕСТИЕ

Не използвайте повторно монтажните винтове за верижното колело. Повторното използване на монтажните винтове за верижното колело може да доведе до загуба на натягането и повреда на блока на верижното колело и/или ремъка. (00480b)

Вижте Figure 2 за компоненти, необходими за подготовка на **новото** задно колело.

### NOTE

- Първо монтирайте основния лагер с помощта на подходящото сервизно ръководство и ПРИСПОСОБЛЕНИЕТО ЗА МОНТАЖ/ДЕМОНТАЖ НА ЛАГЕР НА КОЛЕЛО.
- Дясната страна на задното колело има ротор на спирачката и е основната страна на лагера.
- Лагерните подложки, предоставени в монтажния комплект, не са задължителни и може да се изхвърлят.

1. Вижте Table 6 и Table 7 . Сглобете компонентите на монтажния комплект за колелото към колелото с помощта на подходяща таблица за части за обслужване. Вижте сервизното ръководство.
2. Монтиране на гуми Монтиране на гумата към джантата. Вижте сервизното ръководство.

## Монтиране на гуми

### NOTE

Ако превозното средство е оборудвано с TPMS използвайте TPMS стебло на клапана. Когато е монтирано, стеблото на клапана е насочено към високата страна на превозното средство. Ако превозното средство не е оборудвано с TPMS , монтирайте вентил pull thru (40999-87), включен в комплекта за монтаж. Изхвърлете всички други вентили.

1. Вижте Figure 1 и Figure 2. Монтирайте късо стебло на клапа (L,H) на предните и задните колела. Вижте сервизното ръководство.

### NOTE

- Монтирайте само съответната (отделно закупена) гума.
  - Ако колелото има стикер с жълта точка на джантата, ориентирайте гумата така, че бялата точка на гумата да е противоположна на стикера. Ако колелото има стикер със зелена точка на джантата, ориентирайте гумата така, че бялата точка на гумата да е подравнена със стикера. Ако няма стикер с точка на джантата, вижте сервизното ръководство.
  - Използвайте пластмасови протектори на инструментите за монтаж на гумата и скобите на джантата, когато монтирате гума към боядисана джанта.
  - Когато монтирате гуми, използвайте обилно смазка за гуми за джантата и гумата.
2. Монтирайте **нова** предна и задна гума (закупена отделно) към джантите. Вижте сервизното ръководство.
    - a. **Предна гума:** 43100008
    - b. **Задна гума:** 43200045
  3. Монтирайте предните спирачни дискове към джантата с помощта на **нови** крепежни елементи. Вижте сервизното ръководство.
  4. Монтирайте фабрична задна дискова спирачка и зъбно колело към джантата, с помощта на **нови** крепежни елементи. Вижте сервизното ръководство.

## Монтаж на предна вилка

1. Figure 6 Монтирайте вилка в държача на тръбата на вилката (HD-41177), както следва:
  - a. Захванете края на инструмента (1) в менгеме в хоризонтално положение.

- b. Figure 3 С болта на вилката (A) насочен горе, захванете тръбата на вилката (9) между гумените подложки на във вътрешната страна на инструмента. Затегнете възлите, докато тръбата на вилката се захване здраво.

### NOTE

Имайте предвид, че болтът на вилката (A) е под натиска на пружината, и че сте хванали здраво болта при последния оборот.

### ▲ ПРЕДУПРЕЖДЕНИЕ

Носете защитни очила при извършване на техническо обслужване на вилката. Не сваляйте капачките на тръбата на плъзгача, без да отпуснете предварителното натоварване на амортизьорите, защото капачките и пружините може да отхвъркнат и това да доведе до смърт или сериозно нараняване. (00297a)

2. Бавно отстранете болта на вилката и О-пръстена (1) от тръбата на вилката. Махнете О-пръстена.
3. Свалете яката на пружинната (F), плоската шайба (H) и пружината (2) от тръбата на вилката.
4. Отстранете корпуса на вилката от държача на тръбата на вилката.
5. Обърнете вилката надолу над дренажната тавичка, за да източите маслото.
6. За най-добри резултати бавно изпомпвайте тръбата на вилката и плъзгача на вилката (G) поне 10 пъти.
7. Монтирайте пружината на вилката и пружинната яка обратно в тръбата на вилката.
8. Сложете парцал на пода. Изхвърлете винта и медната шайба.
9. Обърнете блока на вилката наопаки.
10. Натиснете края на пружинната яка към парцала.
11. Натиснете пружината.
12. Свалете винта (7) с медната шайба (6) от долния край на плъзгача на вилката.
13. Използвайте пневматичен ключ за най-добри резултати.
14. Запазете пружинната яка и плоската шайба за по-нататъшна употреба.
15. Свалете и изхвърлете пружината на вилката.
16. Натиснете тръбата на амортизьора (8) и пружината за рикоширане (5) извън тръбата на вилката чрез поставяне на прът с малък диаметър през отвора в дъното на тръбата. Изхвърлете тръбата на амортизьора и пружината за рикоширане.

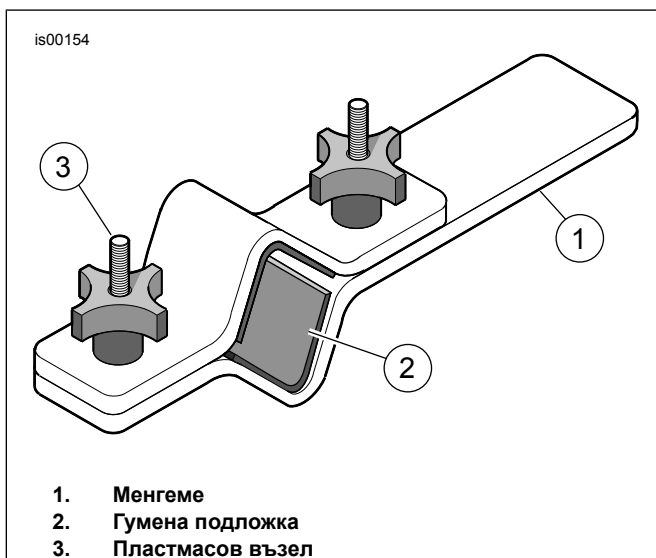


- С помощта на шило премахнете задържащата щипка (С) между плъзгача на вилката и тръбата на вилката. Не разгъвайте и не разтягайте задържащата щипката, за да я премахнете от тръбата на вилката, тъй като щипката може да се повреди.

#### NOTE

За да се преодолее всяка съпротива, използвайте тръбата на вилката като плъзгащ чук. Натиснете тръбата на вилката в плъзгача и след това я издърпайте навън с умерено количество сила. Повторете тази последователност, докато тръбата на вилката се отдели от плъзгача на вилката.

- Извадете тръбата на вилката от плъзгача на вилката.
- Плъзнете уплътнението за маслото на вилката (4), уплътнение на разделителя (D) и плъзгача се втулка (E) от края на тръбата на вилката. Изхвърлете уплътнението за маслото на вилката.
- Отстранете ключалката на маслото (3) от края на тръбата на вилката (9) или вътрешността на плъзгача на вилката. Изхвърлете ключалката на маслото и тръбата на вилката.



Фигура 6. Държач на тръбата на вилката (HD-41177)

## Модул на вилката

### ИЗВЕСТИЕ

Внимавайте да не надраскате или нащърбите тръбата на вилката. Повреждането на тръбата може да доведе до изтичане на маслото на вилката след сглобяване. (00421b)

#### NOTE

Огледайте частите за износване или повреди. Заменете или поправете, ако е необходимо.

- Figure 3 Уверете се, че е монтиран бутален пръстен към тръбата на амортизатора с изрязванията надолу.
- Поставете **нова** пружина за рикоширане (5) върху **новата** тръба на амортизатора от комплекта (8).

- Вкарайте тръбата на амортизатора в **нова** тръба на вилката (9).
- Поставете **нова** пружина (2) и пружинна яка (F) в тръбата на вилката, с плътната част на намотките към тръбата на амортизатора.
- Натиснете долната част на тръбата на амортизатора през отвора в долния край на тръбата на вилката.
- Поставете **нова** ключалка за маслото (3) над края на тръбата на амортизатора.
- Нанесете фиксатор за резби на **новия** винт (7).  
Консуматив: LOCTITE 565 THREAD SEALANT (99818-97)
- Позиционирайте тръбата на вилката и тръбата на амортизатора в плъзгача на вилката (G).
- Задържете модула на място, като упражнявате натиск върху пружината.
- Монтирайте винт (7) с **нова** медна шайба (6) от комплекта.
- Затегнете винта.  
Въртящ момент: 45 ± 5 N·m (33 ± 4 ft-lbs)
- Покрийте Вътрешен диаметър (ID) и Външен диаметър (OD) на плъзгащата втулка (E) с чисто масло за вилка.
- Плъзнете плъзгащата се втулка надолу към тръбата на вилката (6) (в която и да е посока).
- Плъзнете разделителя на уплътнението (D) надолу към тръбата на вилката, докато влезе в контакт с плъзгащата втулка (в която и да е посока).
- Покрийте ID от **новото** уплътнение за масло на вилката (4) с чисто масло за вилка.
- Покрийте OD на уплътнението за масло на вилката с уплътнителна грес Harley-Davidson Seal Grease.
- Със страната с надписа нагоре, плъзнете уплътнението за масло на вилката надолу по тръбата на вилката, докато тя влезе в контакт с разделителя на уплътнението.
- Figure 7 Вземете уплътнението на вилката/инструмента на втулката (HD-45305) и продължете, както следва:

- Плъзнете монтажния инструмент за уплътнението на вилката надолу по тръбата на вилката, докато влезе в контакт с уплътнението на маслото на вилката.
- Figure 7 Използвайки инструмента като плъзгащ чук, избутайте уплътнението на маслото на вилката (с разделителя на уплътнението и плъзгащата втулка) надолу по тръбата на вилката, докато жлеба на задържащата щипка е видим във вътрешния диаметър на плъзгача на вилката.

- c. Figure 3 Плъзнете задържащата щипка (C) надолу към тръбата на вилката, докато влезе в контакт с уплътнението на маслото на вилката.
- d. Монтирайте задържащата щипка в жлеба на плъзгача на вилката.
- e. Не разгъвайте и не разтягайте задържащата щипката, за да я монтирате към тръбата на вилката, тъй като щипката може да се повреди.

19. Отстранете пружинната яка и пружината на вилката.

### ▲ ПРЕДУПРЕЖДЕНИЕ

**Неправилното количество масло за вилката може да повлияе отрицателно върху управлението на мотоциклета и да причини загуба на управление, което от своя страна би могло да доведе до смърт или сериозно нараняване. (00298a)**

20. Запълнете тръбата на вилката, както следва:

- a. При компресирана тръба на вилката налейте масло за вилка Harley-Davidson Type E в тръбата на вилката почти до края.
- b. Напомпайте тръбата на вилката десет пъти, за да премахнете въздуха от системата.

21. Регулирайте нивото на маслото на вилката така, че да е 91 мм (3,58 инча) от горната част на тръбата на вилката с премахнати компресираната тръба на вилката и пружинната яка на вилката, пружинната яка и плоската шайба. Продължете както следва:

- a. Figure 8 Вземете нивомер за маслото на предната вилка (HD-59000B).
- b. Разхлабете винта с ръчно завиване от металния пръстен.
- c. Преместете го нагоре или надолу по пръта, докато долната част на пръстена стане 91 мм (3,58 инча) от долната част на пръта.
- d. Затегнете винта с ръчно завиване.
- e. Натиснете плунжера на цилиндъра докрай.
- f. Figure 3 Поставете лоста в горната част на тръбата на вилката, докато металният пръстен лежи равно на върха на тръбата на вилката.
- g. Издърпайте плунжера, за да извадите маслото от тръбата на вилката.
- h. Наблюдавайте маслото на вилката през прозрачна тръба, за да се уверите, че маслото се изтегля от вилката.
- i. Отстранете лоста от тръбата на вилката.
- j. Натиснете плунжера в цилиндъра, за да извадите излишното масло от вилката в подходящ контейнер.

- k. Ако е необходимо, повторете стъпки 21(c) до 21(f). Нивото е правилно, когато не се наблюдава изтегляне на масло от вилката през прозрачната тръба.

22. Монтирайте пружината на вилката в тръбата на вилката с плътния край надолу.

### NOTE

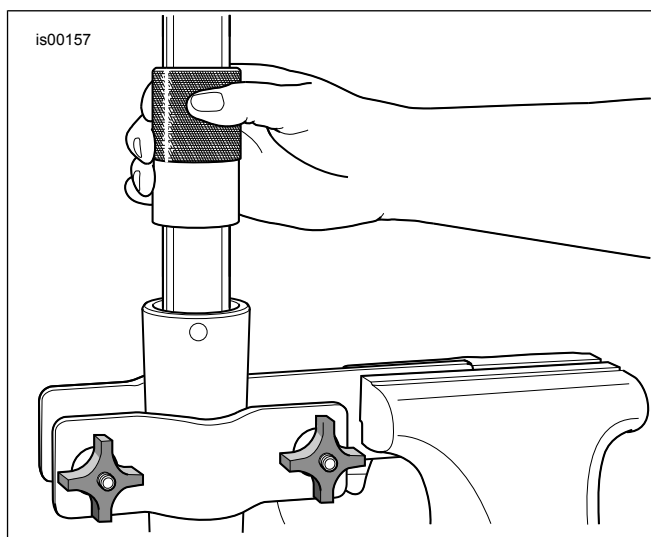
*Уверете се, че пружината на вилката е монтирана с гъстата част на спиралите към дъното.*

23. Монтирайте плоската шайба (H) върху горната част на пружината.

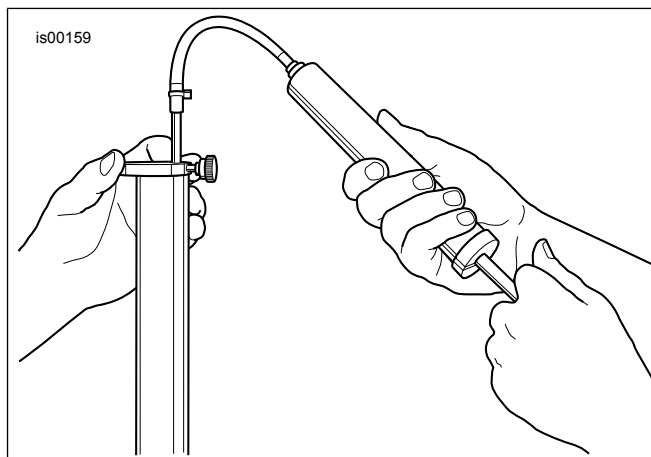
24. Монтирайте пружинната яка (F) върху горната част на шайбите.

25. Монтирайте нов O-пръстен (1) към болта на вилката (A).

26. Монтирайте болта за тръбата на вилката. Затегнете.  
Въртящ момент: 55 ± 25 N·m (41 ± 18 ft-lbs)



**Фигура 7. Монтирайте уплътнението за маслото на вилката**



**Фигура 8. Премахнете излишното масло от вилката (HD-59000B)**

## МОНТИРАНЕ

1. Монтиране на предните вилки. Вижте сервизното ръководство.

### NOTE

*ВАЖНО: ABS системата трябва да се обнови.*

2. Обновете системата с DT II.  
Специален инструмент: DIGITAL TECHNICIAN II (HD-48650)
  - a. Изберете иконката за ОБНОВЯВАНЕ
  - b. Следвайте подканите на екрана.
3. Монтирайте **нов** преден калник. Вижте монтажния списък, който пристига с предния калник.
4. Монтирайте предното колело (1), предварително отстранените разделители на джантата, фабричния мост и гайката за фабричния мост. Вижте сервизното ръководство.
5. Монтирайте задното колело (1), фабричния мост и фабричните разделители. Вижте сервизното ръководство.

### ▲ ПРЕДУПРЕЖДЕНИЕ

След ремонт на спирачната система тествайте спирачките при ниски скорости. Ако спирачките не функционират правилно, тестването им при високи скорости може да предизвика загуба на управление, което от своя страна би могло да доведе до смърт или сериозно нараняване. (00289a)

### ▲ ПРЕДУПРЕЖДЕНИЕ

След поставяне на колело и преди да задвижите мотоциклета „помпайте“ върху спирачките, за да се създаде налягане в спирачната система. Недостатъчното налягане може да повлияе отрицателно на работните характеристики на спирачките, което от своя страна би могло да доведе до смърт или сериозно нараняване. (00284a)

6. Натиснете няколко пъти спирачките, за да покачите налягането в системата.

## ЗАВЪРШЕНО

1. Тествайте превозно средство, за да проверите движението и отскока на вилката.

## ПОДДРЪЖКА

### NOTE

*Колелата трябва да се поддържат редовно, за да запазят оригиналния си блясък и гланц.*

1. Почистете силно замърсените повърхности на джантите с помощта на Wheel & Tire Cleaner. Приложете го с Harley® Wheel and Spoke Brush.

2. Старателно почистете колелото с висококачествен почистващ препарат, като Wheel & Tire Cleaner.
3. След почистване и полиране, запечатайте покритието с висококачествен уплътнител, като Glaze Poly Sealant.