



# INSTRUKCIJAS

94100272

2021-08-02



## LACED WHEEL KOMPLEKTS

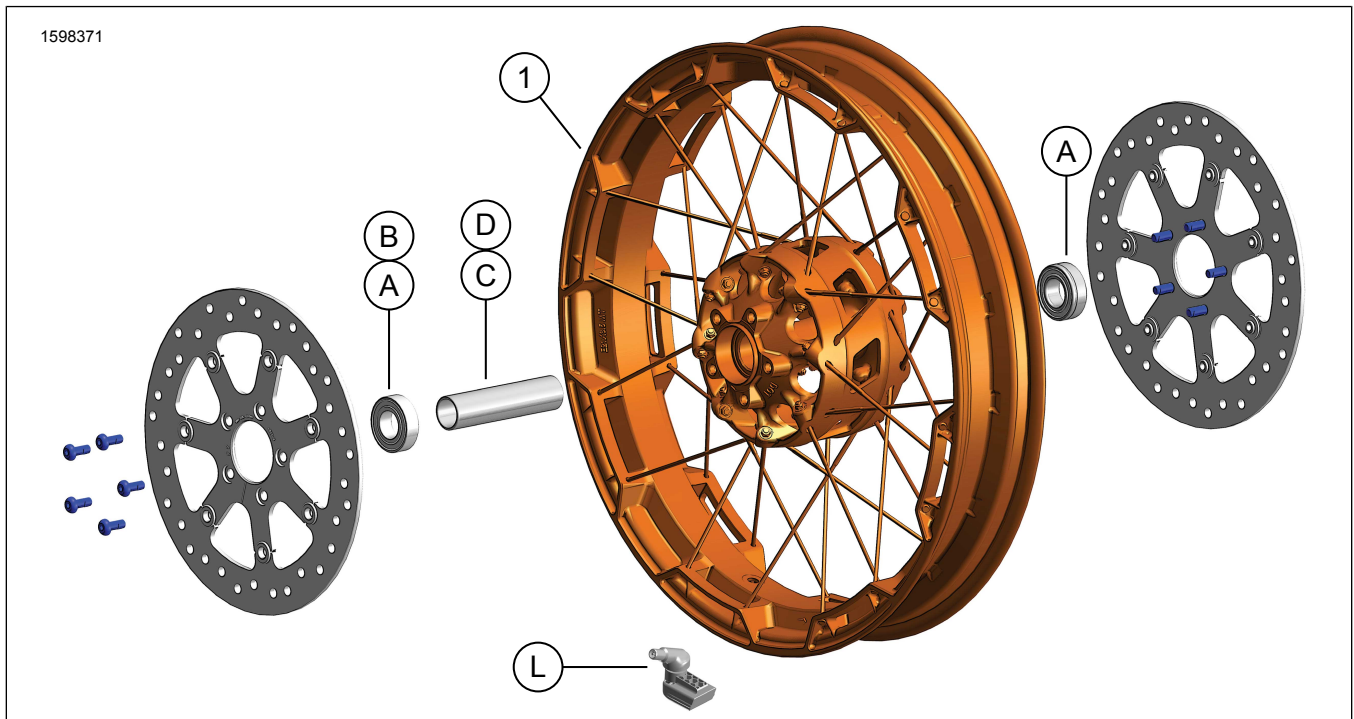
### VISPĀRĪGA INFORMĀCIJA

Tabula 1. Vispārīga informācija

Komplekti	Ieteicamie instrumenti	Prasmju līmenis <sup>(1)</sup>
42400045	Aizsargbrilles, dinamometriskā atslēga, Loctite 243 pneimatiskā trieciena uzgriežņatslēga	

(1) Nepieciešama DTII un izplatītāja instalācija

### KOMPLEKTA SATURS



Attēls 1 Komplekta saturs: Priekšējo riteņu komplekts

Tabula 2. Komplekta saturs: Priekšējo riteņu komplekts

<input checked="" type="checkbox"/>	Pirms detaļu uzstādīšanas vai noņemšanas no transportlīdzekļa pārbaudiet, vai komplektā ir visas sastāvdaļas.				
Īpašs	QTY	APRAKSTS	Partijas Nr.	Piezīmes	
<input type="checkbox"/>	1	1	Ritenis	Netiek pārdots atsevišķi	
<b>Tekstā minētie elementi, kas nav iekļauti komplektā</b>					
<input checked="" type="checkbox"/>	A	3	Orīģinālais aprīkojums (OE) Gultnis, (2 ABS neapriķoti modeļi, 1 ABS apriķoti modeļi), skatiet Tabula 3 un Tabula 4		
<input checked="" type="checkbox"/>	B	1	OE Gultnis, ABS***, Tabula 3		
<input checked="" type="checkbox"/>	C,D	1	OE Ass čaula, skatiet Tabula 3 un Tabula 4		
<input checked="" type="checkbox"/>	L	1	OE Vārsta kāts, skatiet Tabula 3 un Tabula 4		

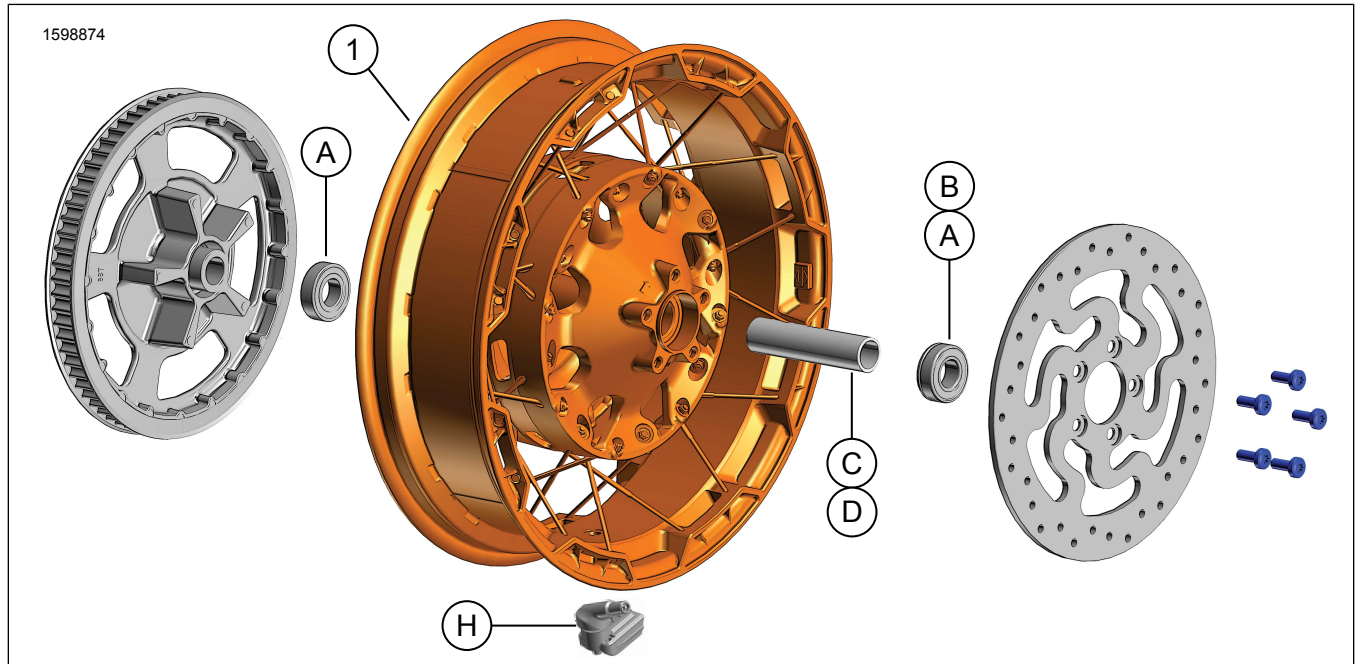
**Tabula 3. PRIEKŠĒJAIS 25 mm gultņu komplekts bez ABS riteņu uzstādīšanai (41455-08C)**

PRIEKŠĒJAIS 25 mm gultņu komplekts bez ABS riteņu uzstādīšanai (41455-08C)		ELEMENTS (izmantotais daudzums un apraksts)								
Piemērotība	Riteņa izmērs	A	C	D	J	K	L	M	N	
2008. gada Touring modeļi; 2009. gada un jaunāki FLHRC (bez ABS) un Trike (bez ABS) modeļi	16 x 3,0 collas	2	0	1	0	1	*	*	*	
2009. gada un jaunāki Touring modeļi (bez ABS)	17 x 3,0 collas	2	0	1	0	0	*	*	*	
2008. gada un jaunāki Touring modeļi (bez ABS)	18 x 3,5 collas	2	0	1	0	**	*	*	*	
2008. - 2017. gada Dyna modeļi (izņemot FLD, FXDWG, FXDF)	19 x 2,5 collas	2	1	0	**	0	*	*	0	
2008. - 2017. gada VRSCAW, VRSCD, VRSCF, VRSCDX modeļi (bez ABS)	19 x 3,0 collas	2	1	0	**	0	*	*	0	
2009. gada un jaunāki Touring modeļi (bez ABS)	19 x 3,5 collas	2	0	1	0	0	*	*	*	
2017. gada un jaunāki FLTRX, FLTRXS, FLTRXSE (bez ABS)	21 x 3,5 collas	2	0	1	0	0	*	*	*	
Uzstādīšanas komplekti ir paredzēti izmantošanai ar daudz dažādu veidu un piemērotības riteņiem. Sazinieties ar Harley-Davidson® izplatītāju, lai pārbaudītu, ka gan ritenis, gan uzstādīšanas komplekts ir paredzēti un apstiprināti motociklam, kuram tie tiks uzstādīti. PIEZĪMES. *Skatiet <i>PIEZĪMI</i> pirms vārsta uzstādīšanas darbības sadaļā UZSTĀDĪŠANA, lai noteiktu, kuru vārsta kātu izmantot konkrētajam komplektam. Izmetiet pārējos vārsta kātus. **Skatiet <i>PIEZĪMES</i> par jūsu riteņa komplektu pirms riteņa montāžas darbības sadaļā UZSTĀDĪŠANA, lai noteiktu, vai jūsu konkrētajam riteņa komplektam un lietojumam tiek izmantota gultņu regulējošā starplika. ***Gultņa regulējošā starplika uzstādīta zem primārā gultņa.		A	Gultnis, parastais (2)		9276B					
		C	Ass caurule		41748-08					
		D	Ass caurule		41900-08					
		J	Gultņa regulējošā starplika***		41450-08					
		K	Gultņa regulējošā starplika***		43903-08					
		L	Vārsta kāts, īss		43157-83A					
		M	Vārsta kāts, garš		43206-01					
N	Vārsta kāts, izvelkams		40999-87							

**Tabula 4. FRONT 25 mm Bearing ABS Wheel Installation Kit (PRIEKŠĒJĀ 25 mm gultņu ABS riteņa uzstādīšanas komplekts) (41454-08B)**

FRONT 25 mm Bearing ABS Wheel Installation Kit (PRIEKŠĒJA 25 mm gultņu ABS riteņa uzstādīšanas komplekts) (41454-08B)		ELEMENTS (izmantotais daudzums un apraksts)								
Piemērotība	Riteņa izmērs	A	B	C	D	J	K	L	M	N
2008. gada Touring un 2009. gada un jaunāki FLHRC modeļi ar ABS	16 x 3,0 collas	1	1	0	1	0	1	*	*	0
2009. gada un jaunāki Touring modeļi ar ABS	17 x 3,0 collas	1	1	0	1	0	0	*	*	*
2008. gada un jaunāki Touring modeļi ar ABS	18 x 3,5 collas	1	1	0	1	**	**	*	*	*
2012. - 2017. gada Dyna modeļi ar ABS (izņemot FLD, FXDWG un FXDF modeļus)	19 x 2,5 collas	1	1	1	0	**	**	*	*	0
2008. - 2017. gada un VRSCAW, VRSCD, VRSCF un VRSCDX modeļi ar ABS	19 x 3,0 collas	1	1	1	0	**	**	*	*	0
2009. gada un jaunāki Touring modeļi ar ABS	19 x 3,5 collas	1	1	0	1	0	0	*	*	*
2017. gada un jaunāki FLTRX, FLTRXS, FLTRXSE ar ABS	21 x 3,5 collas	1	1	0	1	0	0	*	*	*
Uzstādīšanas komplekti ir paredzēti izmantošanai ar daudz dažādu veidu un piemērotības riteņiem. Sazinieties ar Harley-Davidson® izplatītāju, lai pārbaudītu, ka gan ritenis, gan uzstādīšanas komplekts ir paredzēti un apstiprināti motociklam, kuram tie tiks uzstādīti. PIEZĪMES. *Skatiet <i>PIEZĪMI</i> pirms vārsta uzstādīšanas darbības sadaļā UZSTĀDĪŠANA, lai noteiktu, kuru vārsta kātu izmantot konkrētajam komplektam. Izmetiet pārējos vārsta kātus. **Skatiet <i>PIEZĪMES</i> attiecībā uz jūsu riteņa komplektu pirms riteņa montāžas darbības sadaļā UZSTĀDĪŠANA, lai noteiktu, kuru gultņu regulējošo starpliku izmantot jūsu konkrētajam riteņa komplektam un lietojumam. ***Gultnis ir jāuzstāda ar sarkano pusi pret riteni. ABS gultnis ir primārais. ****Gultņa regulējošā starplika uzstādīta zem primārā gultņa.		A	Gultnis, parastais		9276B					
		B	Gultnis, ABS***		9252A					
		C	Ass caurule		41748-08					
		D	Ass caurule		41900-08					
		J	Gultņa regulējošā starplika****		41450-08					
		K	Gultņa regulējošā starplika****		43903-08					
		L	Vārsta kāts, īss		43157-83A					
M	Vārsta kāts, garš		43206-01							
N	Vārsta kāts, izvelkams		40999-87							

1598874



Attēls 2 Aizmugurējā riteņa komplekts

Tabula 5. Komplekta saturs: Aizmugurējā riteņa komplekts

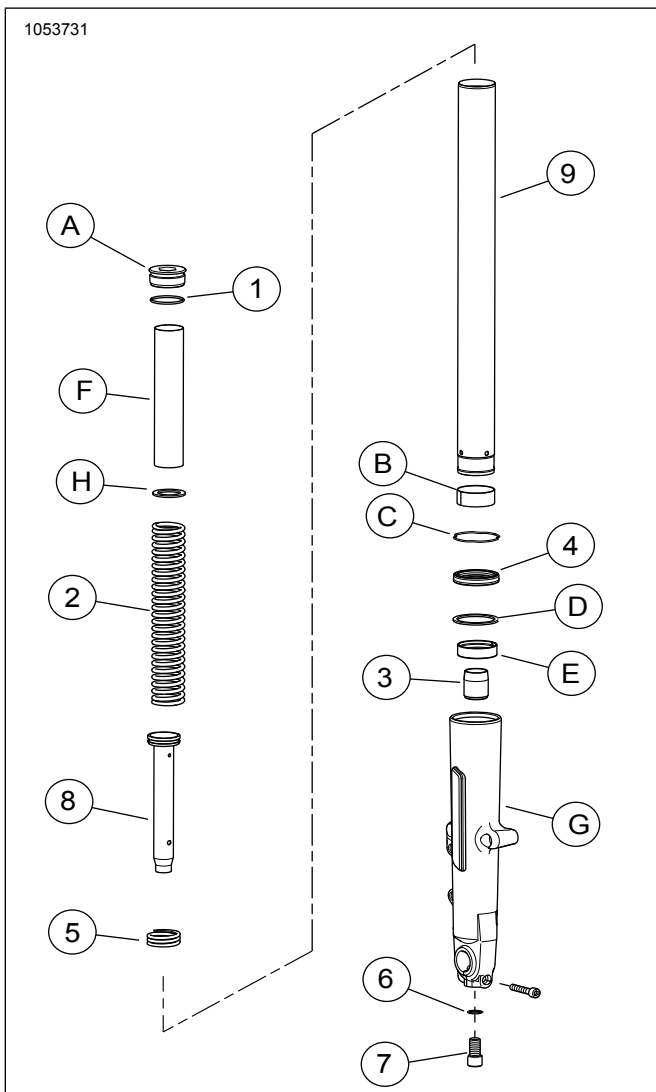
<input checked="" type="checkbox"/>	Pirms detaļu uzstādīšanas vai noņemšanas no transportlīdzekļa pārbaudiet, vai komplektā ir visas sastāvdaļas.				
№	QTY	APRAKSTS	Partijas Nr.	Piezīmes	
<input type="checkbox"/>	1	1	Ritenis	Netiek pārdots atsevišķi	
<b>Tekstā minētie elementi, kas nav iekļauti komplektā</b>					
<input checked="" type="checkbox"/>	A	3	OE Gultnis (2 ABS neapriekoti modeļi, 1 ABS apriekoti modeļi), skatiet Tabula 6 un Tabula 7		
<input checked="" type="checkbox"/>	B	1	OE Gultnis, ABS***, Tabula 6		
<input checked="" type="checkbox"/>	C,D	1	OE Ass čaula, skatiet Tabula 6 un Tabula 7		
<input checked="" type="checkbox"/>	H	1	OE Vārsta kāts, skatiet Tabula 6 un Tabula 7		

Tabula 6. REAR 25 mm Bearing Wheel Installation Kit (AIZMUGURĒJĀ 25 mm gultņu riteņa uzstādīšanas komplekts) (41456-08C)

AIZMUGURĒJAIS 25 mm gultņu komplekts bez ABS riteņu uzstādīšanai (41456-08C)		Elements (izmantotais daudzums un apraksts)									
Piemērotība	Riteņa izmērs	A	C	D	E	F	H	I	J		
2009. gada un jaunāki FLT bez ABS	16 x 5,0 collas	2	1	0	0	0	*	*	*		
2009. gada un jaunāki FLT bez ABS	18 x 5,0 collas	2	1	0	0	0	*	*	*		
2008. gada VRSCD, bez ABS	18 x 5,5 collas	2	0	0	1	**	*	*	0		
2008. gada un jaunāki FXCW un FXCWC bez ABS	18 x 8,0 collas	2	0	1	0	0	*	*	0		
2008.- 2017. gada VRSCAW, VRSCDX un VRSCF bez ABS	18 x 8,0 collas	2	0	0	1	**	*	*	0		
Uzstādīšanas komplekti ir paredzēti izmantošanai ar daudz dažādu veidu un piemērotības riteņiem. Sazinieties ar Harley-Davidson® izplatītāju, lai pārbaudītu, ka gan ritenis, gan uzstādīšanas komplekts ir paredzēti un apstiprināti motociklam, kuram tie tiks uzstādīti.		A		Gultnis, parastais (2)						9276B	
PIEZĪMES.		C		Ass caurule						41349-07	
*Skatiet <i>PIEZĪMI</i> pirms vārsta uzstādīšanas darbības sadaļā UZSTĀDĪŠANA, lai noteiktu, kuru vārsta kātu izmantot konkrētajam komplektam. Izmetiet pārējos vārsta kātus.		D		Ass caurule						41358-08	
**Skatiet sadaļu UZSTĀDĪŠANA, lai noteiktu, vai ir nepieciešama starpliņa.		E		Ass caurule						43704-08	
***Gultņa regulējošā starpliņa uzstādīta zem primārā gultņa.		F		Gultņa regulējošā starpliņa***						41447-08	
		H		Vārsta kāts, īss						43157-83A	
		I		Vārsta kāts, garš						43206-01	
		J		Vārsta kāts, izvelkams						40999-87	

Tabula 7. REAR 25 MM Bearing ABS Wheel Installation Kit (AIZMUGURĒJĀ 25 MM gultņņu ABS riteņa uzstādīšanas komplekts) (41453-08C)

REAR 25 MM Bearing ABS Wheel Installation Kit (AIZMUGURĒJĀ 25 MM gultņņu ABS riteņa uzstādīšanas komplekts) (41453-08C)		Elements (izmantotais daudzums un apraksts)										
Piemērotība	Riteņa izmērs	A	B	C	D	E	F	G	H	I	J	
2008. gada FLT modeļi ar ABS	16 x 3,0 collas	1	1	0	1	0	0	1	*	*	0	
2009. gada un jaunāki FLT modeļi ar ABS	16 x 5,0 collas	1	1	1	0	0	0	0	*	*	*	
2009. gada un jaunāki FLT modeļi ar ABS	18 x 5,0 collas	1	1	1	0	0	0	0	*	*	*	
2008. gada VRSCDa modeļi ar ABS	18 x 5,5 collas	1	1	0	0	1	**	0	*	*	0	
2008. - 2017. gada VRSCAWa, VRSCDXa, VRSCXa un VRSCFa modeļi ar ABS	18 x 8,0 collas	1	1	0	0	1	**	0	*	*	0	
Uzstādīšanas komplekti ir paredzēti izmantošanai ar daudz dažādu veidu un piemērotības riteņiem. Sazinieties ar Harley-Davidson® izplatītāju, lai pārbaudītu, ka gan ritenis, gan uzstādīšanas komplekts ir paredzēti un apstiprināti motociklam, kuram tie tiks uzstādīti. PIEZĪMES. *Skatiet <i>PIEZĪMI</i> pirms vārsta uzstādīšanas darbības sadaļā UZSTĀDĪŠANA, lai noteiktu, kuru vārsta kātu izmantot konkrētajam komplektam. Izmetiet pārējos vārsta kātus. **Primārais gultnis. Gultnis ir jāuzstāda, vērojot sarkano pusi pret riteni. ***Gultņa regulējošā starplika uzstādīta zem primārā gultņa.		A	Gultnis, parastais									9276B
		B	Gultnis, ABS**									9252A
		C	Ass caurule									41349-07
		D	Ass caurule									41900-08
		E	Ass caurule									43704-08
		F	Gultņa regulējošā starplika***									41447-08
		G	Gultņa regulējošā starplika***									43904-08
		H	Vārsta kāts, īss									43157-83A
		I	Vārsta kāts, garš									43206-01
		J	Vārsta kāts, izvelkams									40999-87



Attēls 3 Priekšējā dakša

Tabula 8. Komplekta saturs: Priekšējās dakšas komplekts

<input checked="" type="checkbox"/>	Pirms detaļu uzstādīšanas vai noņemšanas no transportlīdzekļa pārbaudiet, vai komplektā ir visas sastāvdaļas.				
№	QTY	APRAKSTS	Partijas Nr.	Piezīmes	
<input type="checkbox"/>	1	Priekšējās dakšas komplekts	Netiek pārdots atsevišķi		
<input type="checkbox"/>	1	2	Blīvgredzens	46508-01	
<input type="checkbox"/>	2	2	Dakšas atspere	Netiek pārdots atsevišķi	
<input type="checkbox"/>	3	2	Eļļas slēgs	Netiek pārdots atsevišķi	
<input type="checkbox"/>	4	2	Dakšas eļļas blīve	46514-01A	
<input type="checkbox"/>	5	2	Atsitiena atspere	Netiek pārdots atsevišķi	
<input type="checkbox"/>	6	2	Paplāksne	46615-06	
<input type="checkbox"/>	7	2	Skrūve, M14	45500118	
<input type="checkbox"/>	8	2	Slāpētāja caurule ar virzuļa gredzenu	Netiek pārdots atsevišķi	
<input type="checkbox"/>	9	2	Dakšas caurule	45500537	
<b>Tekstā minētie elementi, kas nav iekļauti komplektā</b>					
<input checked="" type="checkbox"/>	A	2	Dakšas skrūve		
<input checked="" type="checkbox"/>	B	2	Bukse, dakšas caurule		
<input checked="" type="checkbox"/>	C	2	Stieples fiksators		
<input checked="" type="checkbox"/>	D	2	Starplikas blīve		
<input checked="" type="checkbox"/>	E	2	Slīdņa bukse		
<input checked="" type="checkbox"/>	F	2	Atsperes apkakle		
<input checked="" type="checkbox"/>	G	2	Dakšas slīdņi		
<input checked="" type="checkbox"/>	H	2	Plakanā starplika		

## VISPĀRĪGI

### Modeļi

Informāciju par modeļu atbilstību skatiet detaļas un piederumi (P&A) Mazumtirdzniecības katalogā vai [www.harley-davidson.com](http://www.harley-davidson.com) sadaļā Daļas un piederumi.

Pārbaudiet, vai lietojiet instrukciju lapu jaunāko versiju. Tās ir pieejamas šeit: [h-d.com/isheets](http://h-d.com/isheets)

Sazinieties ar Harley-Davidson klientu atbalsta centru (tikai ASV) 1-800-258-2464 vai 1-414-343-4056.

### Uzstādīšanas prasības

#### ▲ BRĪDINĀJUMS

Braucēja un pasažiera drošība ir atkarīga no šī komplekta pareizās uzstādīšanas. Izmantojiet atbilstošas procedūras no apkopes rokasgrāmatas. Ja jums nav vajadzīgo prasmju vai instrumentu darba veikšanai, uzticiet uzstādīšanu Harley-Davidson® izplatītājam. Šī komplekta nepareiza uzstādīšana var izraisīt nāvi vai smagas traumas. (00333b)

#### PIEZĪME

Šī instrukciju lapa atspoguļo apkopes rokasgrāmatas informāciju. Lai veiktu uzstādīšanu, ir nepieciešama šī gada un modeļa motocikla apkopes rokasgrāmata, kuru var saņemt no:

- Harley-Davidson dīlera.
- H-D pakalpojumu informācijas portāls, abonēšanas pieeja, kas pieejama lielākajai daļai 2001. gada un jaunāku modeļu. Lai iegūtu papildus informāciju, skatiet Bieži uzdotos jautājumus par abonēšanu.

#### ▲ BRĪDINĀJUMS

Braucēja drošība ir atkarīga no šī komplekta pareizas uzstādīšanas. Transportlīdzekļiem, kas aprīkoti ar ABS, uzstādīšana jāveic izplatītājam. Pareizai šī komplekta uzstādīšanai ir nepieciešami īpaši rīki, kuri ir pieejami tikai ar Harley-Davidson® izplatītājam. Bremžu sistēma, kurai netiek veikta pareiza apkope, var negatīvi ietekmēt bremžu veiktspēju — tas var izraisīt nāves gadījumus vai nopietnus miesas bojājumus. (00578b)

## ▲ BRĪDINĀJUMS

Uzstādiet tikai tādus riteņus un uzstādīšanas komplektus, kas ir apstiprināti jūsu motocikla modelim. Sazinieties ar Harley-Davidson® izplatītāju, lai pārbaudītu derīgumu. Nesaderīgi riteņi un uzstādīšanas komplekti vai jūsu modelim neapstiprinātu riteņu uzstādīšana var izraisīt vadības zaudēšanu, kas savukārt var izraisīt nāves gadījumus vai nopietnus miesas bojājumus. (00610c)

Pareizai šī komplekta uzstādīšanai ir nepieciešams atsevišķi iegādāties tālāk minētās daļas, kas ir pieejamas pie Harley-Davidson izplatītāja:

### Priekšējās dakšas pazeminājuma prasības:

- LOCTITE 565 THREAD SEALANT (LOCTITE 565 VĪTNES BLĪVĒTĀJS) (99818-97)
- HARLEY-DAVIDSON SEAL GREASE (HARLEY-DAVIDSON BLĪVĒŠANAS ZIEDE) (11300005)
- FORK TUBE HOLDER (DAKŠAS CAURULES TURĒTĀJS) (DETAĻAS NR.: HD-41177)
- FORK SEAL DRIVER (DAKŠAS BLĪVJU TAPNIS) (DETAĻAS NR.: HD-45305)
- FORK OIL LEVEL GAUGE (DAKŠAS EĻĻAS LĪMEŅA INDIKATORS) (DETAĻAS NR.: HD-59000B)
- FRONT FORK COMPRESSOR (PRIEKŠĒJĀS DAKŠAS SASPIEDĒJS) (DETAĻAS NR.: HD-45966)
- Pagarinājuma rīks (HD-45966-1)

### 21" priekšējā riteņa prasības:

Papildu rumbu vāciņi nav saderīgi ar šo riteņi.

- Riteņa uzstādīšanas komplekts: Skatiet Tabula 3 un Tabula 4
- (10) bremžu diska skrūves: (3655A) vai (46646-05)
- Wheel Bearing Remover and Installer (Riteņa gultņu izņemšanas un uzstādīšanas ierīce) (94134-09)
- **Riepa:** (43100008)
- **Rotori:** Skatiet P&A katalogu par atbilstošu rotoru saderību
- **Dubļusargs:** Skatiet P&A katalogu par atbilstošu dubļusargu saderību
- 116° Riepu spiediena kontroles sistēma (TPMS) sensors. Detalizētākai informācijai skatiet saderības pārskatu

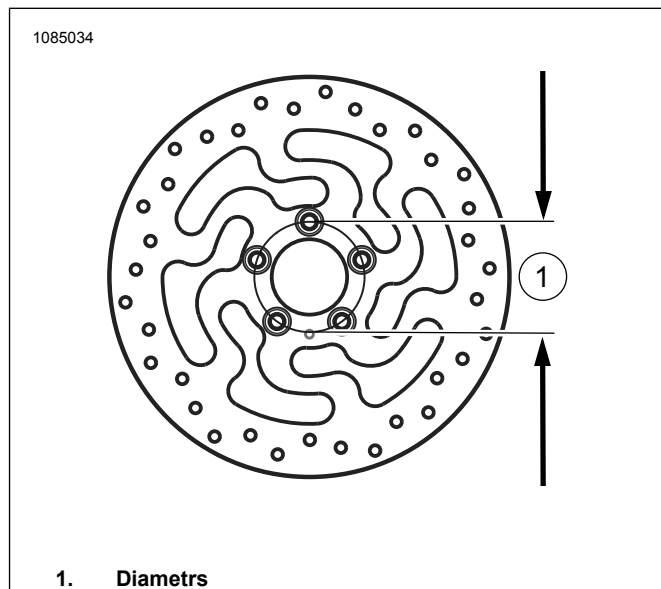
### 18" aizmugurējā riteņa prasības:

- Riteņa uzstādīšanas komplekts: Skatiet Tabula 6 un Tabula 7

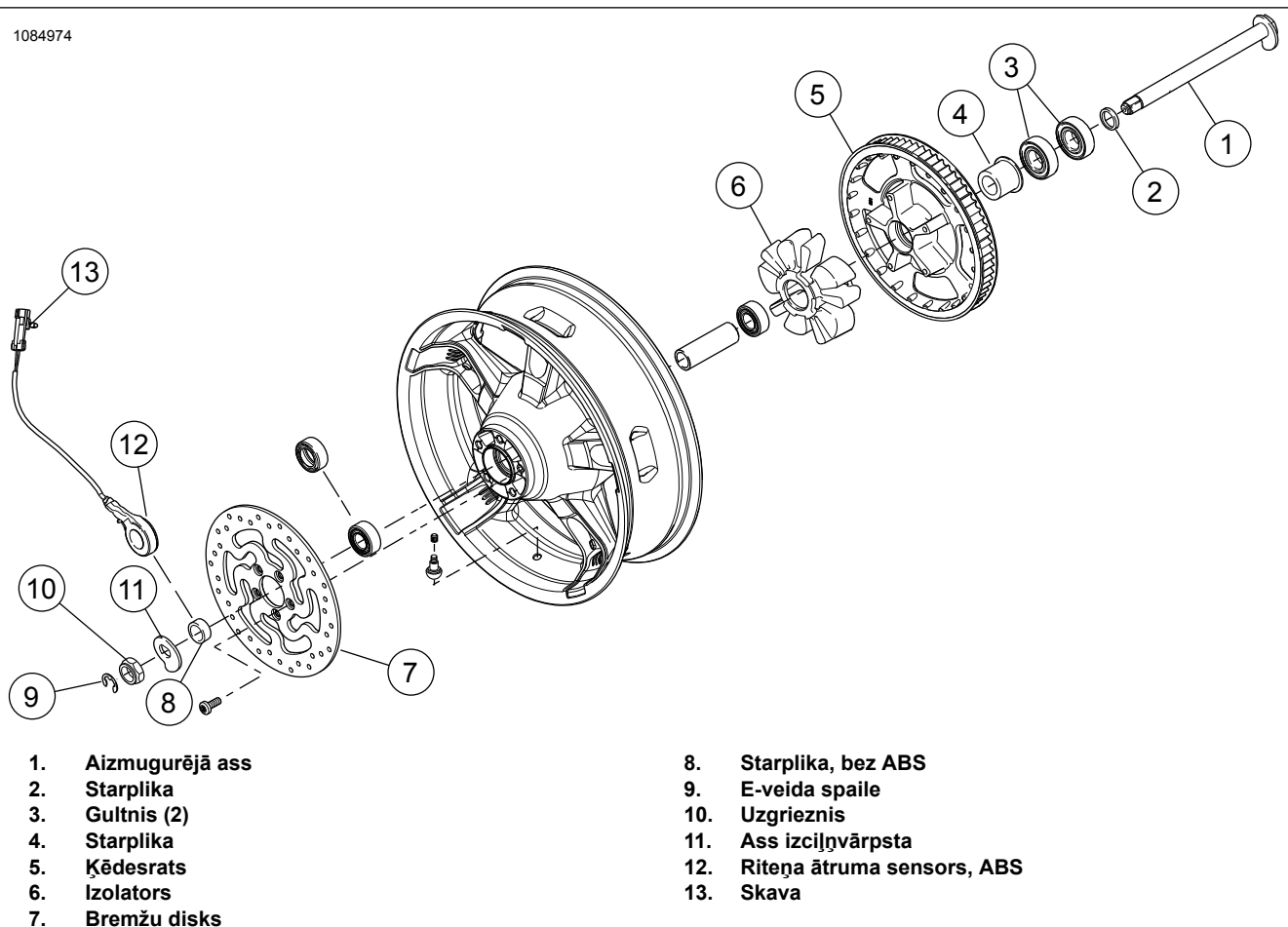
- (5) bremžu diska skrūves (43567-92) vai (46647-05)
- Wheel Bearing Remover and Installer (Riteņa gultņu izņemšanas un uzstādīšanas ierīce) (94134-09)
- **Riepa:** (43200045)
- 116° TPMS sensors. Detalizētākai informācijai skatiet saderības pārskatu

## NOŅEMŠANA

1. Noņemiet un izjauciet esošo priekšējo riteņi. Skatiet apkopes rokasgrāmatu.
  - a. Attēls 4 Ja priekšējā bremžu diska diametrs nepārsniedz 3,25 collas, diski nebūs vajadzīgi.
  - b. Saglabājiet asi, ass uzgriezni un riteņa starplikas komplekta uzstādīšanai.
2. Noņemiet priekšējo dubļusargu. Skatiet apkopes rokasgrāmatu vai instrukciju lapu, kas bija iekļauts komplektā **jaunajam** dubļusargam.
3. Attēls 5 Noņemt un izjauciet esošo aizmugurējo riteņi. Skatiet apkopes rokasgrāmatu.
4. Noņemiet priekšējās dakšas. Skatiet apkopes rokasgrāmatu.



Attēls 4 Diska montāžas cauruma diametrs



Attēls 5 Aizmugurējā riteņa daļas atkārtotai izmantošanai

## SAGATAVOŠANĀS

### PAZIŅOJUMS

Nelietojiet atkārtoti bremžu diska/rotora skrūves. Šo skrūvju atkārtota izmantošana var izraisīt griezes momenta zudumu un bremžu daļu bojājumus. (00319c)

### Priekšējais ritenis

#### PIEZĪME

- Vispirms uzstādiet galveno gultni, izmantojot atbilstošo apkopes rokasgrāmatu un WHEEL BEARING REMOVER/INSTALLER (RITEŅA GULTŅU IZŅEMŠANAS/UZSTĀDĪŠANAS IERĪCE).
- Uzstādīšanas komplektā iekļautās gultņu starplikas nav nepieciešams, un tās var izņemt.
- Uz riteņa kreisās puses ir Transporta departaments (DOT) marķējums, kas norāda galvenā gultņa pusi.

1. Skatiet šeit: Tabula 3 un Tabula 4 . Piemontējiet riteņa uzstādīšanas komplekta sastāvdaļas un bremžu disku(-s) pie riteņa, izmantojot atbilstošo apkopes daļu tabulu. Skatiet apkopes rokasgrāmatu.
2. Riepas montāža Uzstādiet ritenim riepu.

### Aizmugurējais ritenis

#### PIEZĪME

Neuzstādiet instalācijas komplektā iekļauto gultņa gredzenu.

### PAZIŅOJUMS

Nelietojiet atkārtoti ķēdesrata montāžas skrūves. Ķēdesrata montāžas skrūvju atkārtota izmantošana var izraisīt griezes momenta zudumu un ķēdesrata un/vai siksnas bojājumus. (00480b)

Skatiet Attēls 2 vajadzīgās detaļas, lai sagatavotu jauno aizmugurējo riteni.

#### PIEZĪME

- Vispirms uzstādiet galveno gultni, izmantojot atbilstošo apkopes rokasgrāmatu un WHEEL BEARING REMOVER/INSTALLER (RITEŅA GULTŅU IZŅEMŠANAS/UZSTĀDĪŠANAS IERĪCE).
- Aizmugurējā riteņa labajā pusē ir bremžu rotors un tā ir galvenā gultņa puse.
- Uzstādīšanas komplektā iekļautās gultņu starplikas nav nepieciešams, un tās var izņemt.

1. Skatiet šeit: Tabula 6 un Tabula 7 . Piemontējiet riteņa uzstādīšanas komplekta sastāvdaļas ritenim, izmantojot atbilstošo apkopes daļu tabulu. Skatiet apkopes rokasgrāmatu.

2. Riepas montāža Uzstādiet ritenim riepu. Skatiet apkopes rokasgrāmatu.

## Riepas montāža

### PIEZĪME

Ja transportlīdzeklis ir aprīkots ar TPMS, izmantojiet TPMS vārsta kātu. Kad vārsta kāts ir uzstādīts, tas atrodas virzienā uz transportlīdzekļa augstāko pusi. Ja transportlīdzeklis nav aprīkots ar TPMS, uzstādiet izvelkamo vārsta kātu (40999-87), kas iekļauts uzstādīšanas komplektā. Izmetiet visus pārējos vārsta kātus.

1. Skatīt: Attēls 1 un Attēls 2. Uzstādiet īsu vārsta kātu (L,H) priekšējiem un aizmugurējiem riteniem. Skatiet apkopes rokasgrāmatu.

### PIEZĪME

- Uzstādiet tikai nepieciešamo (atsevišķi iegādāto) riepu.
  - Ja uz riteņa aplodas ir dzeltena punkta uzlīme, novietojiet riepu tā, lai baltais punkts uz riepas būtu pretī uzlīmei. Ja uz riteņa aplodas ir zaļa punkta uzlīme, novietojiet riepu tā, lai baltais punkts uz riepas būtu salāgots ar uzlīmi. Ja punkta uzlīmes uz aplodas nav, skatiet apkopes rokasgrāmatu.
  - Uzstādot riepu uz krāsota riteņa, izmantojiet plastmasas aizsargus uz riepu montāžas instrumentiem un diska knaiblēm.
  - Uzstādot riepas, uz riteņa un riepas devīgi uzklājiet riepu smērvielu.
2. Uzstādiet riteniem **jaunu** priekšējo un aizmugurējo riepu (iegādātas atsevišķi). Skatiet apkopes rokasgrāmatu.
    - a. **Priekšējā riepa:** 43100008
    - b. **Aizmugurējā riepa:** 43200045
  3. Uzstādiet priekšējos bremžu diskus ritenim, izmantojot **jaunu** aprīkojumu. Skatiet apkopes rokasgrāmatu.
  4. Uzstādiet rezerves aizmugurējo bremžu disku un zobratu ritenim, izmantojot **jaunu** aprīkojumu. Skatiet apkopes rokasgrāmatu.

## Priekšējās dakšas komplektācija

1. Attēls 6 Uzstādiet dakšu dakšas cauruļu turētājā (HD-41177) kā norādīts turpmāk:
  - a. Nostipriniet instrumenta galu (1) spīlēm horizontālā pozīcijā.
  - b. Attēls 3 Ar dakšas bultskrūvi (A) augšup, satveriet dakšas cauruli (9) starp gumijas uzmavām instrumenta iekšējā daļā. Pievelciet galviņas, līdz dakšas caurule ir droši nostiprināta.

### PIEZĪME

Nemiet vērā, ka dakšas bultskrūve (A) ir pakļauta atsperes spiedienam, tāpēc pēdējo vītņi griežot, stingri turiet skrūvi.

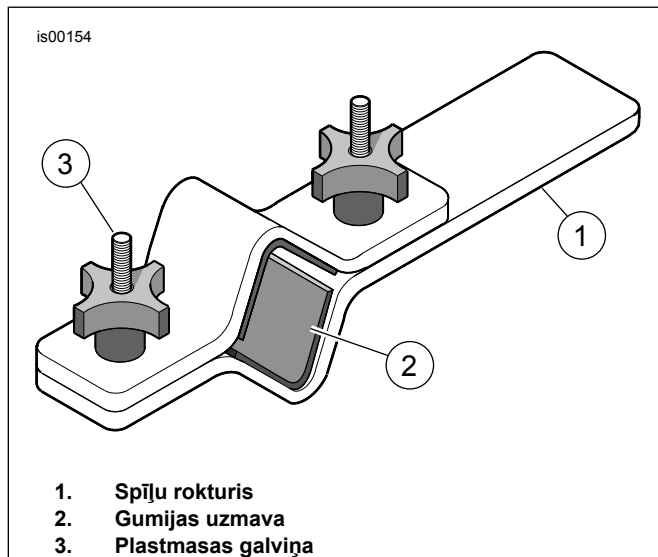
## ▲ BRĪDINĀJUMS

Izmantojiet aizsargbrilles, veicot dakšas apkopi. Nenoņemiet kustīgo cauruļu vāciņus, pirms tam nesamazinot atsperes pirmsslodzi; pretējā gadījumā vāciņi un atsperes var izlidot, kas var izraisīt nāves gadījumus vai nopietnus miesas bojājumus. (00297a)

2. Lēni noņemiet dakšas bultskrūvi un blīvģredzenu (1) no dakšas caurules. Noņemiet O-gredzenu.
  3. Noņemiet atsperes uzmavu (F), plakano paplāksni (H) un atsperi (2) no dakšas caurules.
  4. Noņemiet dakšas komplektāciju no dakšas caurules turētāja.
  5. Apgrieziet dakšu otrādi pār drenāžas tvertni, lai notecinātu eļļu.
  6. Labākus rezultātus iegūsi, ja vismaz 10 reizes lēnām pumpēsiet dakšas cauruli un dakšas slīdni (G).
  7. Uzstādiet atpakaļ dakšas atsperi un atsperes uzmavu dakšas caurulē.
  8. Nolieciet uz grīdas lupatu. Atbrīvojieties no skrūves un vara paplāksnes.
  9. Pagrieziet dakšas montāžu otrādi.
  10. Atspiediet atsperes uzmavas galu pret lupatu.
  11. Saspieties atsperi.
  12. Noņemiet skrūvi (7) ar vara paplāksni (6) no dakšas slīdņa apakšdaļas.
  13. Lai sasniegtu labākos rezultātus, izmantojiet pneimatisko uzgriežņatslēgu.
  14. Saglabājiet atsperes uzmavu un plakano paplāksni vēlākai izmantošanai.
  15. Noņemiet un atbrīvojieties no dakšas atsperes.
  16. Atbrīvojiet slāpētāja cauruli (8) un atsitienu atsperi (5) no dakšas caurules, ievietojot neliela diametra stieni caur atveri caurules apakšā. Atbrīvojieties no slāpētāja caurules un atsitienu atsperes.
  17. Izmantojot satveršanas rīku, noņemiet stiprinājuma skavu (C), kas atrodas starp dakšas slīdni un dakšas cauruli. Nepaplašiniet un neizstiepiet stiprinājuma skavu, lai to noņemtu no dakšas caurules, jo skava var tikt sabojāta.
- PIEZĪME
- Lai pārvarētu pretestību, izmantojiet dakšas cauruli kā inerces āmuru: lebidiet dakšas cauruli dakšas slīdnī un tad ar mērenu spēku velciet to uz āru. Atkātojiet šo darbību secību, līdz dakšas caurule atdalās no dakšas slīdņa.
18. Noņemiet dakšas cauruli no dakšas slīdņa.



19. Bīdīet dakšas eļļas blīvi (4), starplikas blīvi (D) un slīdņa buksi (E) nost no dakšas caurules gala. Atbrīvojieties no dakšas eļļas blīves.
20. Noņemiet eļļas slēgu (3) no dakšas caurules (9) gala vai dakšas slīdņa iekšpusē. Atbrīvojieties no eļļas slēga un dakšas caurules.



Attēls 6 Dakšas caurules turētājs (HD-41177)

## Dakšas komplektācija

### PAZIŅOJUMS

**Esiet piesardzīgi, lai nepieļautu skrāpējumu vai plaisu veidošanos uz dakšas caurules. Bojāta caurule var izraisīt dakšas eļļas noplūdes pēc montāžas. (00421b)**

#### PIEZĪME

*Pārbaudiet nodiluma vai bojājuma detaļas. Nomainiet vai salabojiet pēc vajadzības.*

1. Attēls 3 Pārliecinieties, ka virzuļa gredzens ir uzstādīts slāpētāja caurulei ar izgriezumiem lejup.
2. Novietojiet **jaunu** atsitienu atsperi (5) uz **jaunās** slāpētāja caurules, kas ir komplektā (8).
3. Ievietojiet slāpētāja cauruli **jaunā** dakšas caurulē (9).
4. Ievietojiet **jaunu** atsperi (2) un atsperes uzmavu (F) dakšas caurulē ar blīvo spoļu sekciju virzienā uz slāpētāja cauruli.
5. Bīdīet slāpētāja caurules apakšu caur atveri dakšas caurules apakšējā galā.
6. Novietojiet **jaunu** eļļas slēgu (3) virs slāpētāja caurules gala.
7. Uzklājiet vītnes līmi uz **jaunās** skrūves (7).  
Palīgmateriāli: LOCTITE 565 THREAD SEALANT (LOCTITE 565 VĪTNES BLĪVĒTĀJS) (99818-97)
8. Pozicionējiet dakšas cauruli un slāpētāja caurules turētājā dakšas slīdnī (G).

9. Noturiet komplektāciju vietā, izdarot spiedienu uz atsperi.
10. Uzstādiēt skrūvi (7) ar **jaunu** vara paplāksni (6), kas ietilpst komplektā.
11. Pievelciet skrūvi.  
Griezes moments: 45 ± 5 N·m (33 ± 4 ft-lbs)
12. Pārklājiet slīdņa bukses (E) lekšējais diametrs (ID) un Ārējais diametrs (OD) ar tīru dakšas eļļu.
13. Bīdīet slīdņa buksi uz leju dakšas caurulei (abos virzienos).
14. Bīdīet starplikas blīvi (D) uz leju dakšas caurulei, līdz tā saskaras ar slīdņa buksi (abos virzienos).
15. Pārklājiet **jaunās** dakšas eļļas blīves (4) ID ar tīru dakšas eļļu.
16. Pārklājiet dakšu eļļas blīves OD ar Harley-Davidson blīvēšanas smērvielu.
17. Ar burtiem uz augšpusi, bīdīet dakšas eļļas blīvi dakšas uz leju caurulei, līdz tā saskaras ar starplikas blīvi.
18. Attēls 7 Jums tagad ir vajadzīgs dakšas blīves/bukses rīks (HD-45305), tad turpiniet pēc norādēm:

- a. Bīdīet dakšas blīves uzstādītāju uz leju dakšas caurulei, līdz tas saskaras ar dakšu eļļas blīvi.
- b. Attēls 7 Izmantojot instrumentu, piemēram, inerces āmuru, nobīdīet dakšas eļļas blīvi (ar starplikas blīvi un slīdņa buksi) pa dakšas cauruli, līdz dakšas slīdņa ID ir redzama stiprinājuma skavas rievā.
- c. Attēls 3 Bīdīet stiprinājuma skavu (C) uz leju dakšas caurulei, līdz tas saskaras ar dakšu eļļas blīvi.
- d. Uzstādiēt stiprinājuma skavu dakšas slīdņa rievā.
- e. Nepaplašiniet un neizstiepiet stiprinājuma skavu, lai to uzstādītu dakšas caurulei, jo skava var tikt sabojāta.

19. Noņemiet atsperes uzmavu un dakšas atsperi.

### ▲ BRĪDINĀJUMS

**Nepareizs dakšas eļļas daudzums var negatīvi ietekmēt vadāmību un izraisīt transportlīdzekļa vadības zaudēšanu, kas savukārt var izraisīt nāves gadījumus vai nopietnus miesas bojājumus. (00298a)**

20. Piepildiet dakšas cauruli sekojoši:

- a. Kad dakšas caurule ir saspiesta, ielejiet Harley-Davidson E tipa dakšu eļļu dakšas caurulē gandrīz līdz augšai.
- b. Desmit reizes spiediet dakšas cauruli, lai no sistēmas noņemtu gaisu.

21. Koriģējiet dakšas eļļas līmeni, lai tas būtu 91 mm (3,58 collas) no dakšas caurules augšas, kad caurule ir saspiesta un dakšas atspere, dakšas uzdeva un plakanā paplāksne noņemta. Turpiniet sekojoši:

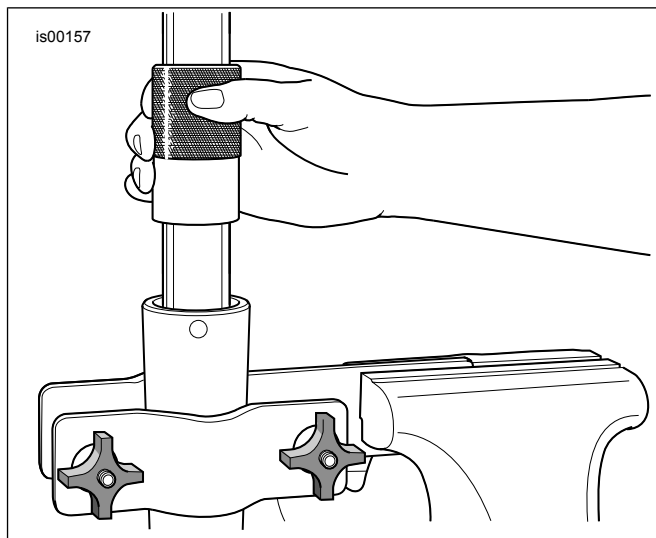
- a. Attēls 8 Jums tagad ir vajadzīgs priekšējās dakšas eļļas līmeņrādis (HD-59000B).
- b. Paskrūvējiet vajīgāk īkšķa skrūvi uz metāla gredzena.
- c. Pārvietojiet to uz augšu vai leju pa stieni, līdz gredzena apakša atrodas 91 mm (3,58 collas) no stieņa apakšas.
- d. Pievelciet skrūvi.
- e. Spiediet līdz galam iekšā virzuli uz cilindra.
- f. Attēls 3 levietojiet stieni dakšas caurules augšpusē, līdz metāla gredzens atrodas plakaniski uz dakšas caurules augšdaļas.
- g. Velciet virzuli, lai izņemtu dakšu eļļu no dakšas caurules.
- h. Caur caurspīdīgu cauruli novērojiet dakšas eļļu, lai pārbaudītu, vai eļļa tiek ievilkta no dakšas.
- i. Noņemiet stienīti no dakšas caurules.
- j. Spiediet virzuli uz cilindru, lai izņemtu lieko dakšas eļļu piemērotā traukā.
- k. Ja nepieciešams, atkārtojiet 21 (e) līdz 21 (j) punktus. Līmenis ir pareizs, ja nav novērota dakšas eļļas ievilkšana caur caurspīdīgu cauruli.

22. Ievietojiet dakšas atsperi dakšas caurulē ar blīvo galu uz leju.

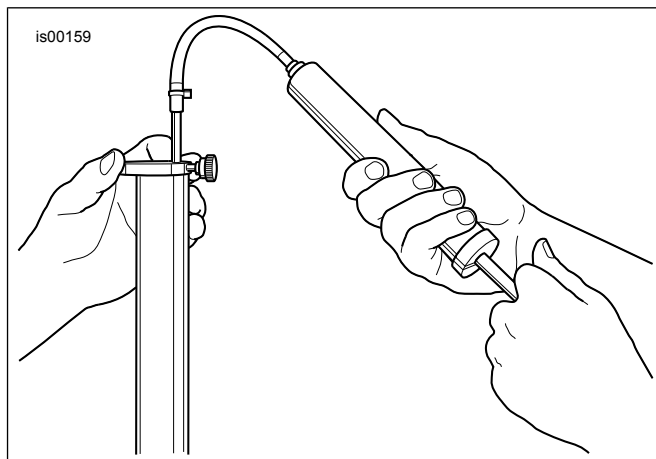
#### PIEZĪME

*Pārliecinieties, vai dakšas atspere ir uzstādīta ar blīvo spoļu sekciju apakšā.*

23. Uzlieciet plakanu paplāksni (H), atsperes augšpusē.
24. Uzlieciet atsperes uzdevu (F), paplāksnes augšpusē.
25. Uzlieciet **jaunu** blīvgredzenu (1) uz dakšas bultskrūves (A).
26. Uzstādiet dakšas caurules bultskrūvi. Pievelciet.  
Griezes moments:  $55 \pm 25 \text{ N}\cdot\text{m}$  ( $41 \pm 18 \text{ ft}\cdot\text{lbs}$ )



**Attēls 7 Uzstādiet dakšas eļļas blīvējumu**



**Attēls 8 Noņemiet lieko dakšas eļļu (HD-59000B)**

## UZSTĀDĪŠANA

1. Uzstādiet priekšējās dakšas. Skatiet apkopes rokasgrāmatu.

#### PIEZĪME

*SVARĪGI! ABS nepieciešama pārrakstīšana.*

2. Pārrakstīšanas sistēma, lietojot DT II.  
Īpašs instruments: DIGITAL TECHNICIAN II (DIGITĀLAIS TEHNIĶIS II) (HD-48650)
  - a. Izvēlieties REFLASH ikonu
  - b. Sekojiet ekrānā redzamajām norādēm.
3. Uzstādiet **jaunu** priekšējo dubļusargu. Skatiet uzstādīšanas lapu, kas bija pievienota priekšējā dubļusarga komplektācijā.
4. Uzstādiet priekšējo riteni (1), iepriekš noņemtās riteņa starplikas, rezerves asi un rezerves ass uzgriezni. Skatiet apkopes rokasgrāmatu.
5. Uzstādiet aizmugurējo riteni (1), standarta asi un standarta starplikas. Skatiet apkopes rokasgrāmatu.

## ▲ BRĪDINĀJUMS

Pēc bremžu sistēmas remonta pārbaudiet to darbību lēnā ātrumā. Ja bremzes nedarbojas pareizi, pārbaudot tās lielā ātrumā, var zaudēt vadību, kas savukārt var izraisīt nāves gadījumus vai nopietnus miesas bojājumus. (00289a)

## ▲ BRĪDINĀJUMS

Pēc riteņa uzstādīšanas un pirms motocikla pārvietošanas vairākas reizes piespiediet bremzes, lai paaugstinātu bremžu sistēmas spiedienu. Nepietiekams spiediens var nelabvēlīgi ietekmēt bremžu veikspēju, kas var izraisīt nāves gadījumus vai nopietnus miesas bojājumus. (00284a)

6. Sūkņa bremzes, lai izveidotu sistēmas spiedienu.

## GATAVS

1. Veiciet pārbaudes braucienu ar transportlīdzekli, lai pārbaudītu dakšas virzību un atsitienu.

## APKOPE

### PIEZĪME

*Riteņi ir regulāri jākopj, lai saglabātu to sākotnējo mirdzumu un spožumu.*

1. Notīriet īpaši netīrās riteņa virsmas daļas, izmantojot Wheel & Tire Cleaner (Riteņu un riepu tīrītājs). Lietojiet ar Harley® Wheel and Spoke Brush (Riteņu un spieķu suka) (43078-99).
2. Ritenis ir kārtīgi jānotīra ar labas kvalitātes tīrīšanas līdzekli, piemēram, Wheel & Tire Cleaner.
3. Pēc tīrīšanas un pulēšanas pabeidziet apstrādi, izmantojot kvalitatīvu hermētiku, piemēram, Glaze Poly Sealant (Hermētīķis).