



PINNAPYÖRÄSARJA

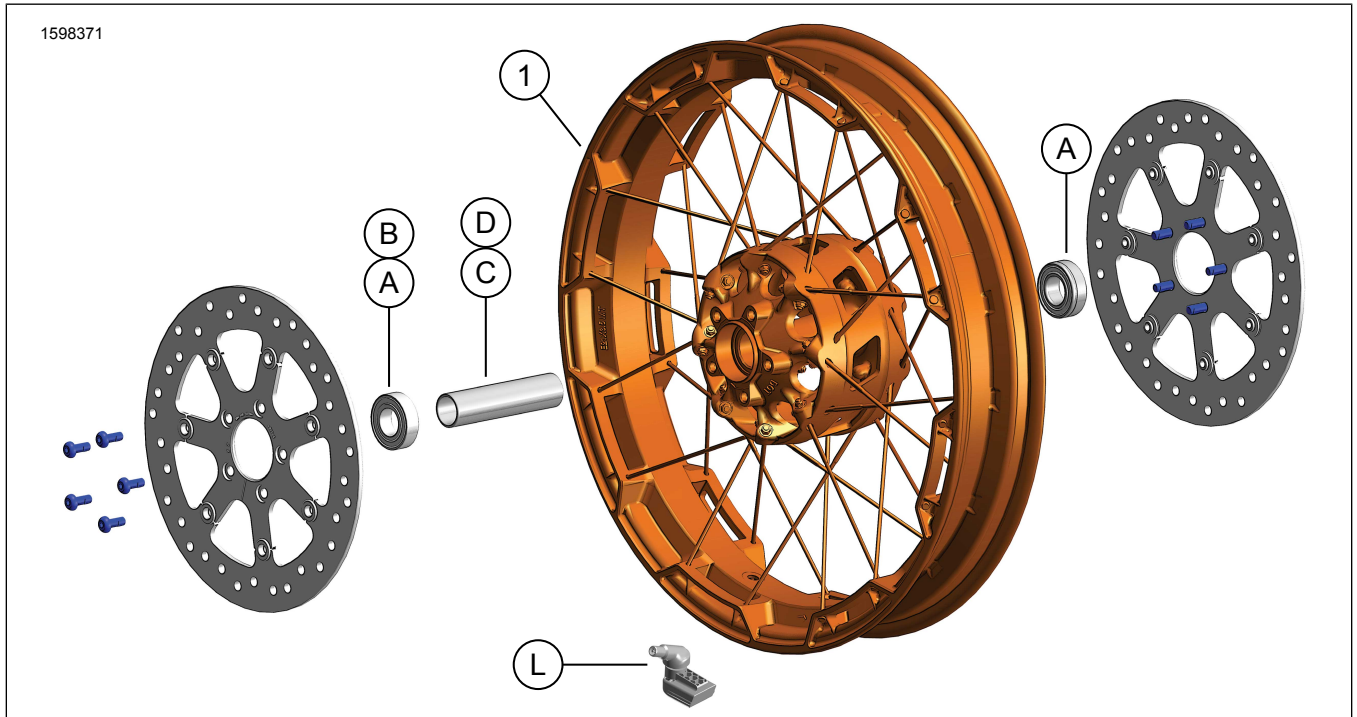
YLEISET TIEDOT

Taulukko 1. Yleistä

Sarjat	Ehdotetut työkalut	Osaamistaso ⁽¹⁾
42400045	Suojalasit, momenttiavain, ilma-avain	

(1) Tarvitaan DTII ja jälleenmyyjän suorittama asennus

SARJAN SISÄLTÖ



Kuva 1. Sarjan sisältö: Etuvannesarja

Taulukko 2. Sarjan sisältö: Etuvannesarja

Tarkista, että kaikki sisältö löytyy sarjasta ennen asentamisen aloittamista ja ennen kuin irrotat osia ajoneuvosta.					
<input checked="" type="checkbox"/>	Kohde	Määrä	Kuvaus	Osanro	Muistiinpanoja
<input type="checkbox"/>	1	1	Pyörä	Ei myytävänä erikseen	
Tuotteet, jotka mainitaan tekstissä, mutta jotka eivät sisälly sarjaan					
<input checked="" type="checkbox"/>	A	3	Alkuperäinen varustelu (OE) Laakeri (2 ei-ABS-mallit, 1 ABS-mallit), katso Taulukko 3 ja Taulukko 4		
<input checked="" type="checkbox"/>	B	1	OE Laakeri, ABS***, Taulukko 3		
<input checked="" type="checkbox"/>	C,D	1	OE Akseliholkki, katso Taulukko 3 ja Taulukko 4		
<input checked="" type="checkbox"/>	L	1	OE Venttiilin varsi, katso Taulukko 3 ja Taulukko 4		

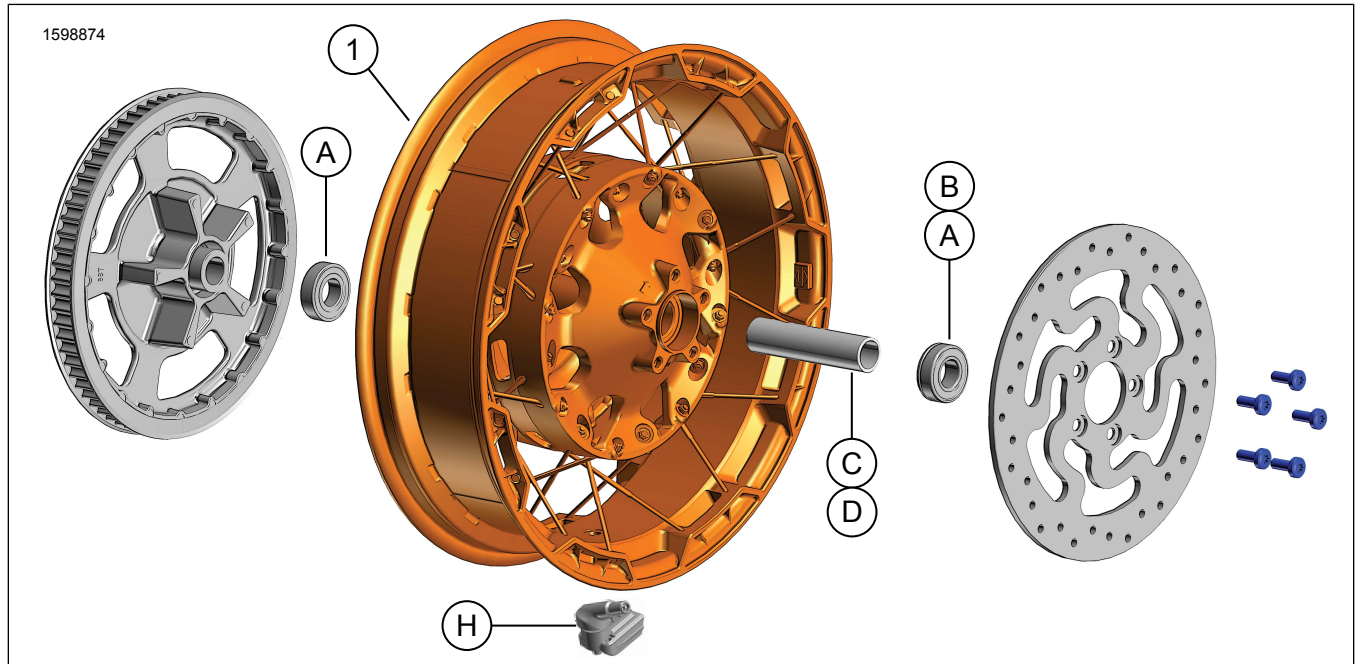
Taulukko 3. ETURENKAAN 25 mm:n ei-ABS-laakerin asennussarja (41455-08C)

ETURENKAAN 25 mm:n ei-ABS-laakerin asennussarja (41455-08C)		KOHDE (käytettävä määrä ja kuvaus)								
Sovitus	Pyörän koko	A	C	D	J	K	L	M	N	
Touring 2008; FLHRC 2009 ja uudemmat (ei-ABS) ja Trike (ei-ABS)	40,6 x 7,6 cm (16 x 3,0 in)	2	0	1	0	1	*	*	*	
Touring 2009 ja uudemmat (ei-ABS)	43,2 x 7,6 cm (17 x 3,0 in)	2	0	1	0	0	*	*	*	
Touring 2008 ja uudemmat (ei-ABS)	45,7 x 8,9 cm (18 x 3,5 in)	2	0	1	0	**	*	*	*	
2008 - 2017 Dyna-mallit (paitsi FLD, FXDWG, FXDF)	48,3 x 6,4 cm (19 x 2,5 in)	2	1	0	**	0	*	*	0	
2008 - 2017 VRSCAW, VRSCD, VRSCF, VRSCDX (ei-ABS)	48,3 x 7,6 cm (19 x 3,0 in)	2	1	0	**	0	*	*	0	
Touring 2009 ja uudemmat (ei-ABS)	48,3 x 8,9 cm (19 x 3,5 in)	2	0	1	0	0	*	*	*	
2017 ja uudemmat FLTRX-, FLTRXS-, FLTRXSE-mallit (ei-ABS)	53,3 x 8,9 cm (21 x 3,5 in)	2	0	1	0	0	*	*	*	
Asennussarjat on suunniteltu toimimaan useiden eri pyörätyyppien ja sovitusten kanssa. Varmista Harley-Davidson-jälleenmyyjältä, että pyörä ja asennussarjat on suunniteltu ja hyväksytty moottoripyörälle, johon ne asennetaan. HUOMAUTUKSIA: * Katso yltä ASENTAMINEN-kohdasta venttiilin asennusvaiheen <i>HUOMAUTUS</i> sen määrittämiseksi, mitä venttiilikantaa tulee käyttää sarjasi kanssa. Hävitä muut venttiilikannat. ** Katso pyöräsarjasi <i>HUOMAUTUKSET</i> pyörän kokoamisvaiheen yläpuolelta ASENTAMINEN-kohdassa sen määrittämiseksi, tuleeko laakerin välilevyä käyttää pyöräsarjaasi ja sovitusta varten. *** Laakerin välilevy asennetaan ensisijaisen laakerin alle.	A	Laakeri, tavallinen (2)		9276B						
	C	Akselin holkki		41748-08						
	D	Akselin holkki		41900-08						
	J	Laakerin välilevy***		41450-08						
	K	Laakerin välilevy***		43903-08						
	L	Venttiilin kanta, lyhyt		43157-83A						
	M	Venttiilin kanta, pitkä		43206-01						
N	Venttiilin kanta, läpiveto		40999-87							

Taulukko 4. ETURENKAAN 25 mm:n laakerin ABS-asennussarja (41454-08B)

ETURENKAAN 25 mm:n laakerin ABS-asennussarja (41454-08B)		KOHDE (käytettävä määrä ja kuvaus)								
Sovitus	Pyörän koko	A	B	C	D	J	K	L	M	N
Touring 2008 sekä 2009 ja uudemmat FLHRC:t, joissa ABS	40,6 x 7,6 cm (16 x 3,0 in)	1	1	0	1	0	1	*	*	0
Touring 2009 ja uudemmat, joissa ABS	43,2 x 7,6 cm (17 x 3,0 in)	1	1	0	1	0	0	*	*	*
Touring 2008 ja uudemmat, joissa ABS	45,7 x 8,9 cm (18 x 3,5 in)	1	1	0	1	**	**	*	*	*
Vuosien 2012-2017 Dynat, joissa ABS (paitsi FLD, FXDWG ja FXDF)	48,3 x 6,4 cm (19 x 2,5 in)	1	1	1	0	**	**	*	*	0
Vuosien 2008-2017 VRSCAW:t, VRSCD:t, VRSCF:t ja VRSCDX:t, joissa on ABS	48,3 x 7,6 cm (19 x 3,0 in)	1	1	1	0	**	**	*	*	0
Touring 2009 ja uudemmat, joissa ABS	48,3 x 8,9 cm (19 x 3,5 in)	1	1	0	1	0	0	*	*	*
2017 ja uudemmat ABS:llä varustetut FLTRX-, FLTRXS-, FLTRXSE-mallit	53,3 x 8,9 cm (21 x 3,5 in)	1	1	0	1	0	0	*	*	*
Asennussarjat on suunniteltu toimimaan useiden eri pyörätyyppien ja sovitusten kanssa. Varmista Harley-Davidson-jälleenmyyjältä, että pyörä ja asennussarjat on suunniteltu ja hyväksytty moottoripyörälle, johon ne asennetaan. HUOMAUTUKSIA: * Katso yltä ASENTAMINEN-kohdasta venttiilin asennusvaiheen <i>HUOMAUTUS</i> sen määrittämiseksi, mitä venttiilikantaa tulee käyttää sarjasi kanssa. Hävitä muut venttiilikannat. ** Katso pyöräsarjasi <i>HUOMAUTUKSET</i> pyörän kokoamisvaiheen yläpuolelta ASENTAMINEN-kohdassa sen määrittämiseksi, mitä laakerin välilevyä tulee käyttää pyöräsarjaasi ja sovitusta varten. *** Laakerin punainen puoli tulee asentaa osoittamaan kohti pyörää. ABS-laakeri on ensisijainen. **** Laakerin välilevy asennetaan ensisijaisen laakerin alle.	A	Laakeri, tavallinen		9276B						
	B	Laakeri, ABS**		9252A						
	C	Akselin holkki		41748-08						
	D	Akselin holkki		41900-08						
	J	Laakerin välilevy****		41450-08						
	K	Laakerin välilevy****		43903-08						
	L	Venttiilin kanta, lyhyt		43157-83A						
M	Venttiilin kanta, pitkä		43206-01							
N	Venttiilin kanta, läpiveto		40999-87							

1598874



Kuva 2. Takapyöräsarja

Taulukko 5. Sarjan sisältö: Takapyöräsarja

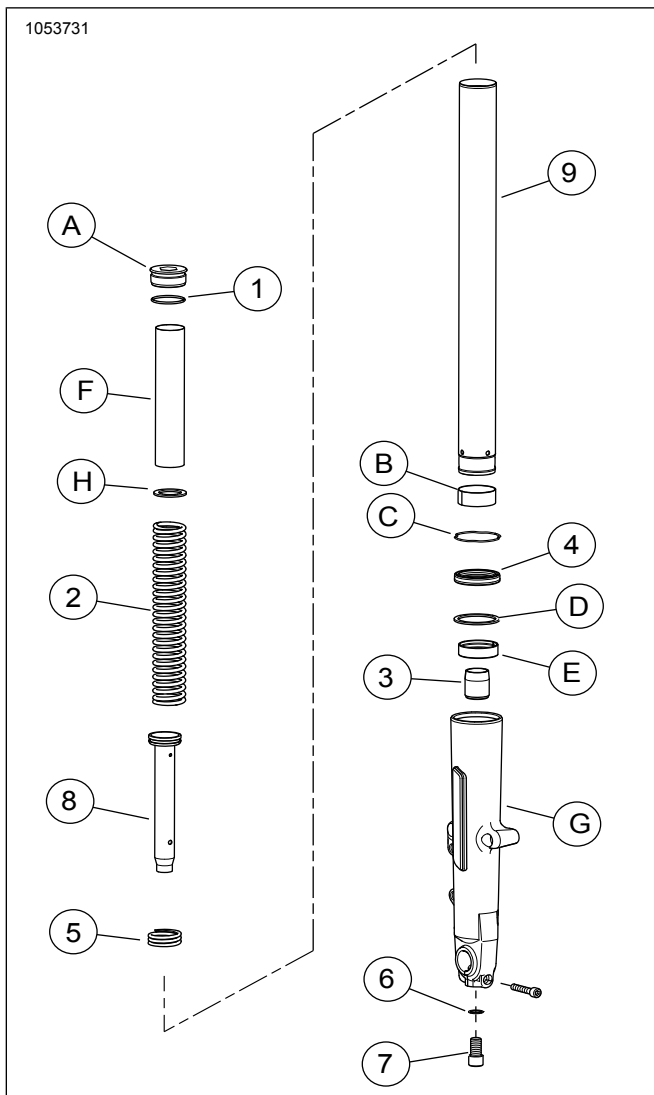
<input checked="" type="checkbox"/>	Tarkista, että kaikki sisältö löytyy sarjasta ennen asentamisen aloittamista ja ennen kuin irrotat osia ajoneuvosta.			
Kohde	Määrä	Kuvaus	Osanro	Muistiinpanoja
<input type="checkbox"/>	1	1	Pyörä	Ei myytävänä erikseen
Tuotteet, jotka mainitaan tekstissä, mutta jotka eivät sisälly sarjaan				
<input checked="" type="checkbox"/>	A	3	OE Laakeri (2 ei-ABS-mallit, 1 ABS-mallit), katso Taulukko 6 ja Taulukko 7	
<input checked="" type="checkbox"/>	B	1	OE Laakeri, ABS***, Taulukko 6	
<input checked="" type="checkbox"/>	C,D	1	OE Akseliholkki, katso Taulukko 6 ja Taulukko 7	
<input checked="" type="checkbox"/>	H	1	OE Venttiilin varsi, katso Taulukko 6 ja Taulukko 7	

Taulukko 6. TAKARENKAAN 25 mm:n laakerin asennussarja (41456-08C)

TAKARENKAAN 25 MM:n ei-ABS-laakerin asennussarja (41456-08C)	Kohde (käytettävä määrä ja kuvaus)									
	Sovitus	Pyörän koko	A	C	D	E	F	H	I	J
2009 ja uudemmat FLT-mallit ilman ABS:ää	40,6 x 12,78 cm (16 x 5,0 in)	2	1	0	0	0	0	*	*	*
2009 ja uudemmat FLT-mallit ilman ABS:ää	45,7 x 14 cm (18 x 5,5 in)	2	1	0	0	0	0	*	*	*
2008 VRSCD ei-ABS	45,7 x 14 cm (18 x 5,5 in)	2	0	0	1	**	**	*	*	0
2008 ja uudemmat FXCW- ja FXCWC-mallit ilman ABS:ää	45,7 x 20,3 cm (18 x 8,0 in)	2	0	1	0	0	0	*	*	0
2008-2017 VRSCAW-, VRSCDX- ja VRSCF-mallit ilman ABS:ää	45,7 x 20,3 cm (18 x 8,0 in)	2	0	0	1	**	**	*	*	0
Asennussarjat on suunniteltu toimimaan useiden eri pyörätyyppien ja sovitusten kanssa. Varmista Harley-Davidson-jälleenmyyjältä, että pyörä ja asennussarjat on suunniteltu ja hyväksytty moottoripyörälle, johon ne asennetaan.			A		Laakeri, tavallinen (2)					9276B
HUOMAUTUKSIA:			C		Akselin holkki					41349-07
* Katso yltä ASENTAMINEN-kohdasta venttiilin asennusvaiheen HUOMAUTUS sen määrittämiseksi, mitä venttiilikantaa tulee käyttää sarjasi kanssa. Hävitä muut venttiilikannat.			D		Akselin holkki					41358-08
** Määritä kohdan ASENTAMINEN avulla, tarvitaanko välilevy.			E		Akselin holkki					43704-08
*** Laakerin välilevy asennetaan ensisijaisen laakerin alle.			F		Laakerin välilevy***					41447-08
			H		Venttiilin kanta, lyhyt					43157-83A
			I		Venttiilin kanta, pitkä					43206-01
			J		Venttiilin kanta, läpiveto					40999-87

Taulukko 7. TAKARENKAAN 25 mm:n laakerin ABS-asennussarja (41453-08C)

TAKARENKAAN 25 mm:n laakerin ABS-asennussarja (41453-08C)		Kohde (käytettävä määrä ja kuvaus)										
Sovitus	Pyörän koko	A	B	C	D	E	F	G	H	I	J	
FLT 2008, jossa ABS	40,6 x 7,6 cm (16 x 3,0 in)	1	1	0	1	0	0	1	*	*	0	
FLT 2009 ja uudemmat, joissa ABS	40,6 x 12,78 cm (16 x 5,0 in)	1	1	1	0	0	0	0	*	*	*	
FLT 2009 ja uudemmat, joissa ABS	45,7 x 14 cm (18 x 5,5 in)	1	1	1	0	0	0	0	*	*	*	
VRSCDa 2008, jossa ABS	45,7 x 14 cm (18 x 5,5 in)	1	1	0	0	1	**	0	*	*	0	
Vuosien 2008-2017 VRSCAWa:t, VRSCDXa:t, VRSCXa:t ja VRSCFa:t, joissa on ABS	45,7 x 20,3 cm (18 x 8,0 in)	1	1	0	0	1	**	0	*	*	0	
Asennussarjat on suunniteltu toimimaan useiden eri pyörätyyppien ja sovitusten kanssa. Varmista Harley-Davidson-jälleenmyyjältä, että pyörä ja asennussarjat on suunniteltu ja hyväksytty moottoripyörälle, johon ne asennetaan. HUOMAUTUKSIA: * Katso yltä ASENTAMINEN-kohdasta venttiilin asennusvaiheen HUOMAUTUS sen määrittämiseksi, mitä venttiilikantaa tulee käyttää sarjasi kanssa. Hävitä muut venttiilikannat. ** Ensisijainen laakeri. Laakeri tulee asentaa punainen puoli kohti pyörää. *** Laakerin välilevy asennetaan ensisijaisen laakerin alle.	A	Laakeri, tavallinen									9276B	
	B	Laakeri, ABS**									9252A	
	C	Akselin holkki									41349-07	
	D	Akselin holkki									41900-08	
	E	Akselin holkki									43704-08	
	F	Laakerin välilevy***									41447-08	
	G	Laakerin välilevy***									43904-08	
	H	Venttiilin kanta, lyhyt									43157-83A	
	I	Venttiilin kanta, pitkä									43206-01	
	J	Venttiilin kanta, läpiveto									40999-87	



Kuva 3. Etuhaarukka

Taulukko 8. Sarjan sisältö: Etuhaarukkasarja

Tarkista, että kaikki sisältö löytyy sarjasta ennen asentamisen aloittamista ja ennen kuin irrotat osia ajoneuvosta.					
<input checked="" type="checkbox"/>	Kohde	Määrä	Kuvaus	Osanro	Muistiinpanoja
<input type="checkbox"/>		1	Etuhaarukkasarja	Ei myytävänä erikseen	
<input type="checkbox"/>	1	2	O-rengas	46508-01	
<input type="checkbox"/>	2	2	Haarukkajousi	Ei myytävänä erikseen	
<input type="checkbox"/>	3	2	Öljylukko	Ei myytävänä erikseen	
<input type="checkbox"/>	4	2	Haarukan öljytiiviste	46514-01A	
<input type="checkbox"/>	5	2	Palautusjousi	Ei myytävänä erikseen	
<input type="checkbox"/>	6	2	Aluslevy	46615-06	
<input type="checkbox"/>	7	2	Ruuvi, M14	45500118	
<input type="checkbox"/>	8	2	Vaimenninputki mäntärenkaalla	Ei myytävänä erikseen	
<input type="checkbox"/>	9	2	Haarukkaputki	45500537	
Tuotteet, jotka mainitaan tekstissä, mutta jotka eivät sisälly sarjaan					
<input checked="" type="checkbox"/>	A	2	Haarukkapultti		
<input checked="" type="checkbox"/>	B	2	Holkki, haarukkaputki		
<input checked="" type="checkbox"/>	C	2	Pidike		
<input checked="" type="checkbox"/>	D	2	Väliketiiviste		
<input checked="" type="checkbox"/>	E	2	Liukusäätimen holkki		
<input checked="" type="checkbox"/>	F	2	Jousikaulus		
<input checked="" type="checkbox"/>	G	2	Haarukan liukusäädin		
<input checked="" type="checkbox"/>	H	2	Aluslevy		

YLEISTÄ

Mallit

Mallien sovitetiedot löytyvät Varaosat ja lisävarusteet (P&A) -vähittäismyyntiluettelosta tai www.harley-davidson.com :n "Parts and Accessories" (osat ja lisävarusteet) -osiosta.

Tarkista, että käytät käyttöohjeiden uusinta versiota. Se löytyy osoitteesta: h-d.com/isheets

Ota yhteyttä Harley-Davidson asiakastukikeskukseen numerossa 1-800-258-2464 (vain Yhdysvallat) tai 1-414-343-4056.

Asennusvaatimukset

▲ VAROITUS

Kuljettajan ja matkustajan turvallisuus riippuu tämän sarjan oikeasta asennuksesta. Noudata korjaamokäsikirjan menettelyjä. Jos toimenpide on mielestäsi liian vaikea tai sinulla ei ole sen tekemiseen tarvittavia työkaluja, pyydä Harley-Davidson-jälleenmyyjää tekemään asennus. Tämän sarjan virheellinen asennus voi aiheuttaa kuoleman tai vakavan loukkaantumisen. (00333b)

HUOMAUTUS

Tässä ohjelehdessä viitataan korjaamokäsikirjan tietoihin. Tämän asianmukainen asennus vaatii saman vuoden ja mallin moottoripyörän korjaamokäsikirjaa, joka on saatavissa:

- Harley-Davidson-jälleenmyyjältä.
- H-D-palvelun tietoportaaali tarjoaa tilauspohjaisen käyttöoikeuden useimmille vuoden 2001 ja sitä uudemmille malleille. Katso lisätietoja kohdasta usein kysyttyä tilauksista

▲ VAROITUS

Kuljettajan turvallisuus riippuu tämän sarjan oikeasta asennuksesta. Jos ajoneuvo on varustettu ABS-jarruilla, asennus on annettava jälleenmyyjän tehtäväksi. Tämän sarjan asianmukainen asennus edellyttää erikoistyökaluja, jotka ovat saatavilla ainoastaan Harley-Davidson-jälleenmyyjän kautta. Huonosti huollettu jarrujärjestelmä voi heikentää jarrutustehoa, mikä voi johtaa kuolemaan tai vakavaan loukkaantumiseen. (00578b)

▲ VAROITUS

Asenna vain moottoripyörämalliasi varten hyväksytyjä vanteita ja asennussarjoja. Varmista sopivuus ottamalla yhteys Harley-Davidson-jälleenmyyjään. Yhteensopimattomien vanteiden ja asennussarjojen käyttö tai sellaisten vanteiden asennus, joita ei ole hyväksytty käyttämääsi mallia varten, voi aiheuttaa hallinnan menetyksen, mikä voi johtaa kuolemaan tai vakavaan loukkaantumiseen. (00610c)

Tämän sarjan asianmukainen asennus edellyttää seuraavien osien ostamista erikseen Harley-Davidson-jälleenmyyjältä:

Etuhaarukan laskemisen vaatimukset:

- LOCTITE 565 KIERRETIIVISTE (99818-97)
- HARLEY-DAVIDSON TIIVISTERASVA (11300005)
- FORK TUBE HOLDER (haarukkaputken pidike) (OSANRO: HD-41177)
- FORK SEAL DRIVER (haarukan tiivisteen työnin) (OSANRO: HD-45305)
- FORK OIL LEVEL GAUGE (haarukan öljymäärän mittari) (OSANRO: HD-59000B)
- FRONT FORK COMPRESSOR (etuhaarukan puristin) (OSANRO: HD-45966)
- Laajennustyökalu (HD-45966-1)

21"-etupyörän vaatimukset:

Lisävarustepölykapselit eivät ole yhteensopivia tämän pyörän kanssa.

- Vanteen asennussarja: Katso lisätietoja kohdista Taulukko 3 ja Taulukko 4
- (10) Jarrulevyn ruuvit: (3655A) tai (46646-05)
- Pyöränlaakerien irrotus- ja asennustyökalusarja (94134-09)
- **Rengas:** (43100008)
- **Roottorit:** Katso osaluettelosta hyväksytty roottorin sovite
- **Lokasuoja:** Katso osaluettelosta hyväksytty lokasuojan sovite

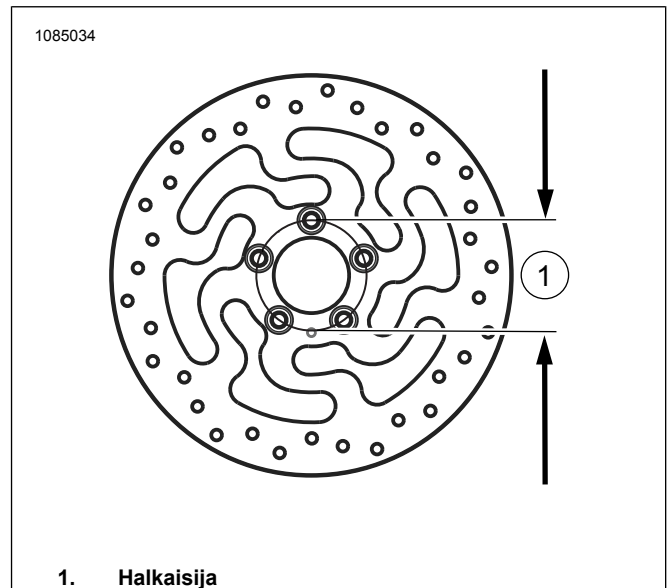
- 116° Rengaspaineiden valvontajärjestelmä (TPMS) -anturi. Lisätietoja on kohdassa sovitelauseke

18"-takapyörän vaatimukset:

- Vanteen asennussarja: Katso lisätietoja kohdista Taulukko 6 ja Taulukko 7
- (5) Jarrulevyn ruuvit (43567-92) tai (46647-05)
- Pyöränlaakerien irrotus- ja asennustyökalusarja (94134-09)
- **Rengas:** (43200045)
- 116° TPMS -anturi. Lisätietoja on kohdassa sovitelauseke

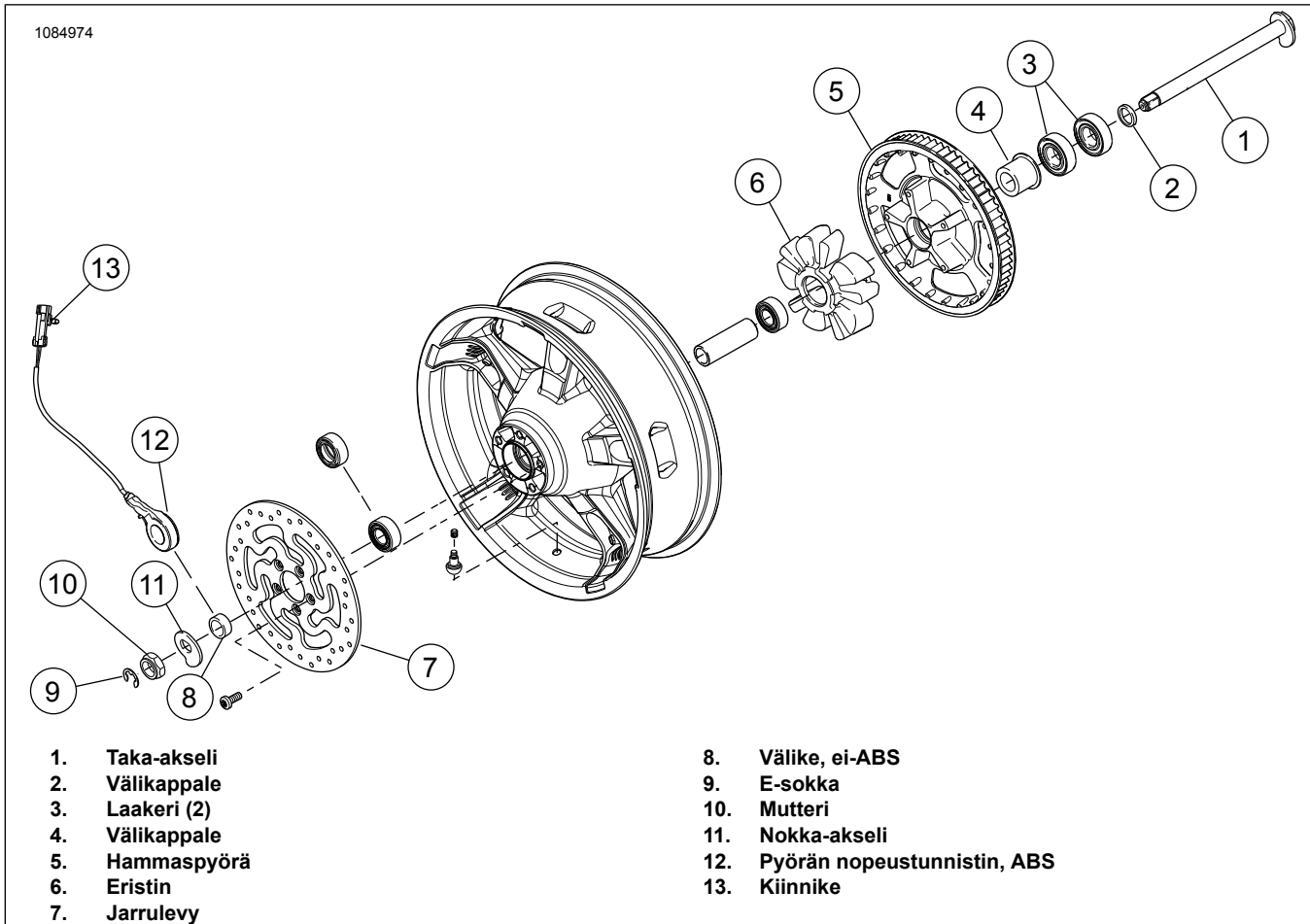
IRROTA

1. Irrota ja pura olemassa oleva etupyöräkokoontapano. Katso korjaamokäsikirjaa
 - a. Kuva 4 Jos etujarrulevyjen halkaisija ei ole 3,25 tuumaa, hävitä levyt.
 - b. Säilytä akseli, akselimutteri ja pyörien väliskeet sarjan asennusta varten.
2. Irrota etulokasuoja. Katso uuden lokasuojan mukana tullut **huolto-opas** tai käyttöohje.
3. Kuva 5 Irrota ja pura olemassa oleva takapyöräkokoontapano. Katso korjaamokäsikirjaa
4. Irrota etuhaarukat. Katso korjaamokäsikirjaa



1. Halkaisija

Kuva 4. Levyn kiinnitysreiän halkaisija



- | | |
|----------------|---------------------------------|
| 1. Taka-akseli | 8. Välike, ei-ABS |
| 2. Välikappale | 9. E-sokka |
| 3. Laakeri (2) | 10. Mutteri |
| 4. Välikappale | 11. Nokka-akseli |
| 5. Hammaspyörä | 12. Pyörän nopeustunnistin, ABS |
| 6. Eristin | 13. Kiinnike |
| 7. Jarrulevy | |

Kuva 5. Takapyörän osat uudelleenkäytettäviksi

VALMISTELU

HUOMAUTUS

Älä käytä vanhoja jarrulevyn/roottorin ruuveja uudelleen. Vanhojen ruuvien käyttö voi johtaa momenttihäviöön ja vaurioittaa jarruosia. (00319c)

Etupyörä

HUOMAUTUS

- Asenna ensisijainen laakeri ensin käyttämällä asianmukaista huolto-opasta sekä WHEEL BEARING REMOVER/INSTALLER -työkalua (pyöränlaakerien irrotus- ja asennustyökalusarja).
- Asennussarjan mukana toimitettavia laakerien välilevyjä ei tarvita, joten ne voidaan hävittää.
- Pyörän vasemmalla puolella on Department of Transportation, Yhdysvaltain liikennevirasto (DOT) -merkinnät, jotka osoittavat ensisijaisen laakerin puolen.

1. Katso kohdat Taulukko 3 ja Taulukko 4 . Kokoa pyörän asennussarjan osat ja jarrulevy(t) pyörään käyttämällä asianmukaista huolto-osataulukkoa. Katso korjaamokäsikirjaa
2. Renkaan asennus Asenna rengas pyörään.

Takapyörä

HUOMAUTUS

Älä asenna asennussarjaan sisältyvää laakerikiilaa.

HUOMAUTUS

Älä käytä hammaspyörän kiinnitysruuveja uudelleen. Hammaspyörän kiinnitysruuvien käyttö uudelleen voi pienentää kiristysmomenttia ja vaurioittaa hammaspyörä- ja/tai hihnakokoonpanoa. (00480b)

Katso uuden takapyörän valmisteluun tarvittavat osat Kuva 2 :stä.

HUOMAUTUS

- Asenna ensisijainen laakeri ensin käyttämällä asianmukaista huolto-opasta sekä WHEEL BEARING REMOVER/INSTALLER -työkalua (pyöränlaakerien irrotus- ja asennustyökalusarja).
 - Takapyörän oikealla puolella on jarruroottori ja se on ensisijainen laakeripuoli.
 - Asennussarjan mukana toimitettavia laakerien välilevyjä ei tarvita, joten ne voidaan hävittää.
1. Katso kohdat Taulukko 6 ja Taulukko 7 . Kokoa pyörän asennussarjan osat pyörään käyttämällä asianmukaista huolto-osataulukkoa. Katso korjaamokäsikirjaa

2. Renkaan asennus Asenna rengas pyörään. Katso korjaamokäsikirjaa

Renkaan asennus

HUOMAUTUS

Jos ajoneuvo on varustettu TPMS käyttöventtiiliin TPMS varrella. Venttiiliin varsi osoittaa asennettaessa kohti ajoneuvon korkeaa puolta. Jos ajoneuvoa ei ole varustettu TPMS :llä, asenna asennussarjan mukana toimitettu läpivedettävä venttiiliin varsi (40999-87). Hävitä kaikki muut venttiilikannat.

1. Katso kohdat Kuva 1 ja Kuva 2. Asenna lyhyt venttiiliin varsi (L,H) etu- ja takapyörille. Katso korjaamokäsikirjaa

HUOMAUTUS

- *Asenna vain vaatimustenmukainen (erikseen hankittu) rengas.*
 - *Jos pyörän reunassa on keltainen pistetarra, suuntaa rengas niin, että valkoinen piste on tarraa vastapäätä. Jos pyörän reunassa on vihreä pistetarra, suuntaa rengas niin, että valkoinen piste on suunnattu tarraan. Jos reunan pistetarraa ei ole, katso ohjeet huolto-oppaasta.*
 - *Käytä muovisuojia renkaiden asennustyökaluissa ja vannepuristimissa, kun asennat rengasta maalattuun pyörään.*
 - *Kun asennat renkaita, käytä reilusti rengasvoiteluainetta sekä pyörälle että renkaalle.*
2. Asenna **uudet** etu- ja takarengaat (ostettu erikseen) pyöriin. Katso korjaamokäsikirjaa
- a. **Eturengas:** 43100008
 - b. **Takarengas:** 43200045
3. Asenna etujarrulevyt pyörään **uudella** laitteistolla. Katso korjaamokäsikirjaa
4. Asenna alkuperäinen takajarrulevy ja hammaspyörä pyörään **uudella** laitteistolla. Katso korjaamokäsikirjaa

Etuhaarukkakokoonpano

1. Kuva 6 Asenna haarukka haarukkaputken pidikkeeseen (HD-41177) seuraavasti:
- a. Kiinnitä työkalun (1) pää ruuvipuristimessa vaakasuojaan asentoon.
 - b. Kuva 3 Kun haarukkapultti (A) on ylöspäin, kiinnitä haarukkaputki (9) kumityynyjen väliin työkalun sisemmälle puolelle. Kiristä nuppeja, kunnes haarukkaputki on kunnolla kiinni.

HUOMAUTUS

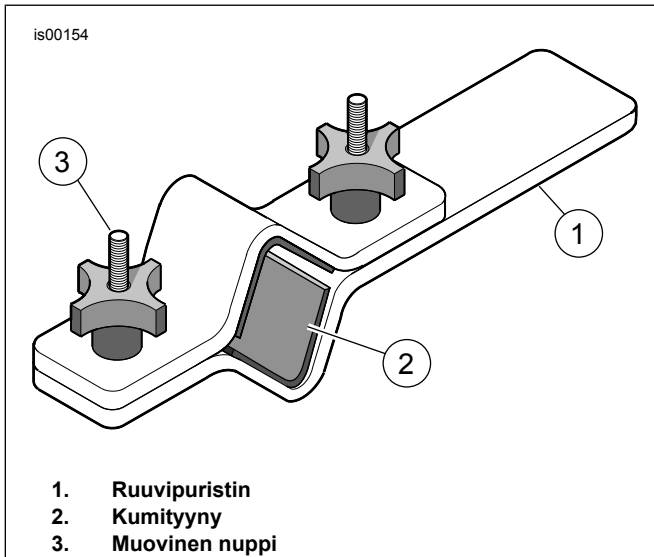
Huomaathan, että haarukkapultti (A) on jousipaineessa, joten varmista, että sinulla on tiukka ote pultista, kun käännät viimeisen kierteen.

▲ VAROITUS

Käytä suojalaseja, kun huollat haarukkakokoonpanoa. Jousen esijännitys on vapautettava ennen liukuputken suojuksen irrotusta. Muussa tapauksessa suojuukset ja jouset voivat sinkoutua ulos, mikä voi johtaa kuolemaan tai vakavaan loukkaantumiseen. (00297a)

2. Irrota haarukkapultti ja O-rengas (1) hitaasti haarukkaputkesta. Hävitä O-rengas.
 3. Poista jousikaulus (F), litteä aluslevy (H) ja jousi (2) haarukkaputkesta.
 4. Irrota haarukkakokoonpano haarukkaputken pidikkeestä.
 5. Käännä haarukka ylösalaisin tyhjennysvuolan päälle öljyn tyhjentämiseksi.
 6. Parhaan tuloksen saamiseksi pumpppaa haarukkaputkea ja haarukan liukusäädintä (G) hitaasti vähintään 10 kertaa.
 7. Asenna haarukkajousi ja jousikaulus takaisin haarukkaputkeen.
 8. Laita työpajarätti lattialle. Hävitä ruuvi ja kuparinen aluslevy.
 9. Käännä haarukkakokoonpano ylösalaisin.
 10. Paina jousikauluksen päätä rättiä vasten.
 11. Purista jousi.
 12. Irrota ruuvi (7) kuparisella aluslevyllä (6) haarukan liukusäätimen alapäästä.
 13. Käytä ilma-avainta parhaan tuloksen saamiseksi.
 14. Säästä jousikaulus ja litteä aluslevy myöhempää käyttöä varten.
 15. Irrota ja hävitä haarukkajousi.
 16. Työnnä vaimenninputki (8) ja palautusjousi (5) irti haarukkaputkesta työntämällä pieni halkaisijaltaan oleva sauva putken pohjassa olevaan aukkoon. Hävitä vaimenninputki ja palautusjousi.
 17. Irrota pidike (C) poimintatyökalulla haarukan liukusäätimen ja haarukkaputken väliä. Älä levitä tai venytä pidikettä poistaaksesi sen haarukkaputkesta tai pidike voi vaurioitua.
- HUOMAUTUS**
- Käytä haarukkaputkea liukuvasarana mahdollisen vastuksen poistamiseksi: Työnnä haarukkaputki haarukan liukusäätimen ja vedä sitä ulospäin kohtalaisella voimalla. Toista tätä sarjaa, kunnes haarukkaputki irtoaa haarukan liukusäätimestä.*
18. Poista haarukkaputki haarukan liukusäätimestä.

19. Liu'uta haarukan öljytiiviste (4), väliketiiviste (D) ja liukusäätimen holkki (E) haarukkaputken päästä. Hävitä haarukan öljytiiviste.
20. Irrota öljylukko (3) haarukkaputken (9) päästä tai haarukan liukusäätimen sisäpuolelta. Hävitä öljylukko ja haarukkaputki.



Kuva 6. Haarukkaputken pidike (HD-41177)

Haarukakokoonpano

HUOMAUTUS

Varo, että haarukkaputki ei naarmuunnu tai rikkoonnu. Putken vaurioituminen voi johtaa haarukan öljyvuotoihin asennuksen jälkeen. (00421b)

HUOMAUTUS

Tarkasta osat kulumisen tai vaurioitumisen varalta. Vaihda tai korjaa tarvittaessa.

- Kuva 3 Varmista, että mäntärenas on asennettu vaimenninputken leikkaukset alaspäin.
- Aseta **uusi** palautusjousi (5) **uuteen** sarjan (8) mukana toimitettuun vaimenninputkeen.
- Aseta vaimenninputki **uuteen** haarukkaputkeen (9).
- Aseta **uusi** jousi (2) ja jousikaulus (F) haarukkaputkeen tiheä kelaosa kohti vaimenninputkea.
- Työnnä vaimenninputken pohja haarukkaputken alapäässä olevasta aukosta.
- Aseta **uusi** öljylukko (3) vaimenninputken päähän.
- Lisää kierrelukitetta **uudelle** ruuville (7).
Kulutusaine: LOCTITE 565 KIERRETIIVISTE (99818-97)
- Aseta haarukkaputki ja vaimentimen putki haarukan liukusäätimeen (G).
- Pidä kokoonpano paikallaan painamalla joustaa.

- Asenna ruuvi (7) **uudella** sarjan mukana toimitetulla kuparisella aluslevyllä (6).
- Kiristä ruuvi.
Vääntömomentti: 45 ± 5 N·m (33 ± 4 ft-lbs)
- Päällystä liukusäätimen holkin (E) Sisähalkaisija (ID) ja Ulkohalkaisija (OD) puhtaalla haarukkaöljyllä.
- Työnnä liukusäätimen holkkia haarukkaputkea pitkin (kumpaan tahansa suuntaan).
- Työnnä väliketiivistettä (D) alas haarukkaputkea, kunnes se koskettaa liukusäätimen holkkia (kumpaan tahansa suuntaan).
- Päällystä **uuden** haarukan öljytiivisteeseen (4) ID puhtaalla haarukkaöljyllä.
- Päällystä haarukan öljytiivisteeseen OD Harley-Davidson-tiivisterasvalla.
- Kun tekstipuoli on ylöspäin, liu'uta haarukan öljytiivistettä haarukkaputkeen, kunnes se koskettaa väliketiivistettä.
- Kuva 7 Hae haarukan tiiviste -/holkkityökalu (HD-45305) ja jatka seuraavasti:

- Työnnä haarukatiivisteeseen asentajaa haarukkaputkeen, kunnes se koskettaa haarukan öljytiivistettä.
- Kuva 7 Käyttämällä työkalua, kuten liukuvasaraa, kuljeta haarukan öljytiivistettä (tiivisteeseen välikappaleen ja ohjainholkin kanssa) alas haarukkaputkea, kunnes pidikkeen ura näkyy haarukan liukusäätimen sisäpinnalla.
- Kuva 3 Liu'uta pidikettä (C) alas haarukkaputkea, kunnes se kostaa haarukkaöljytiivistettä.
- Asenna pidike haarukan liukusäätimen uraan.
- Älä levitä tai venytä pidikettä asentaaksesi sen haarukkaputkeen tai pidike voi vaurioitua.

19. Poista jousikaulus ja haarukkajousi.

▲ VAROITUS

Väärä etuhaarukan öljyn määrä voi heikentää käsiteltävyyttä ja aiheuttaa moottoripyörän hallinnan menettämisen, joka voi johtaa kuolemaan tai vakavaan loukkaantumiseen. (00298a)

20. Täytä haarukkaputki seuraavasti:

- Kun haarukkaputki on puristettu, kaada Harley-Davidson Type E -haarukkaöljyä haarukkaputkeen, melkein täyteen asti.
- Pumppaa haarukkaputkea kymmenen kertaa poistaaksesi ilman järjestelmästä.

21. Säädä haarukkaöljyn tasoa siten, että se on 91 mm (3,58 tuumaa) haarukkaputken yläreunasta, haarukkaputken ollessa puristettuna ja haarukkajousen ja haarukkakauluksen ollessa on irrotettuina. Jatka seuraavasti:

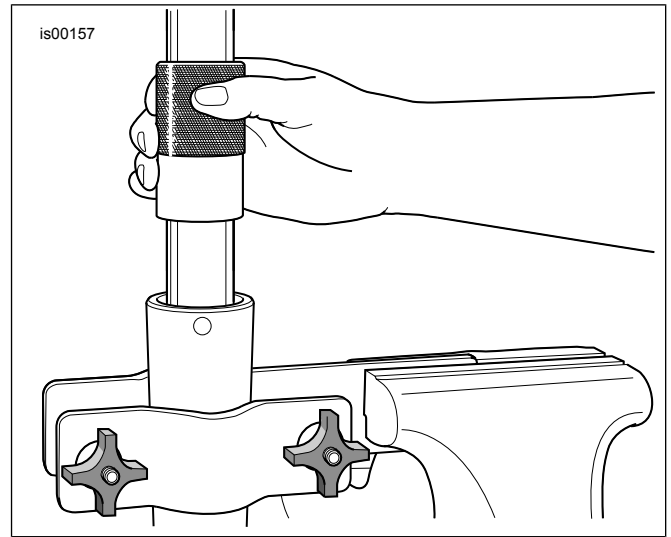
- a. Kuva 8 Hae etuhaarukan öljytason mittari (HD-59000B).
- b. Löysää metallirenkaan peukaloruuvia.
- c. Siirrä sitä ylös- tai alaspäin tankoa, kunnes renkaan pohja on 91 mm (3,58 tuumaa) tangon pohjasta.
- d. Kiristä sormiruuvi.
- e. Työnnä sylinterin mäntä kokonaan sisään.
- f. Kuva 3 Työnnä tankoa haarukkaputken päästä, kunnes metallirengas lepää tasaisesti haarukkaputken päässä.
- g. Poista haarukkaöljy haarukkaputkesta vetämällä mäntää.
- h. Tarkkaile haarukkaöljyä läpinäkyvän putken läpi varmistaaksesi, että öljyä poistuu haarukasta.
- i. Poista tanko haarukkaputkesta.
- j. Työnnä mäntää sylinteriin, jotta voit valuttaa ylimääräisen haarukkaöljyn sopivaan astiaan.
- k. Toista tarvittaessa vaiheet 21(e)-21(i). Taso on oikea, kun haarukkaöljyä ei havaita läpinäkyvän putken läpi.

22. Asenna haarukkajousi haarukkaputkeen tiheä pää alaspäin.

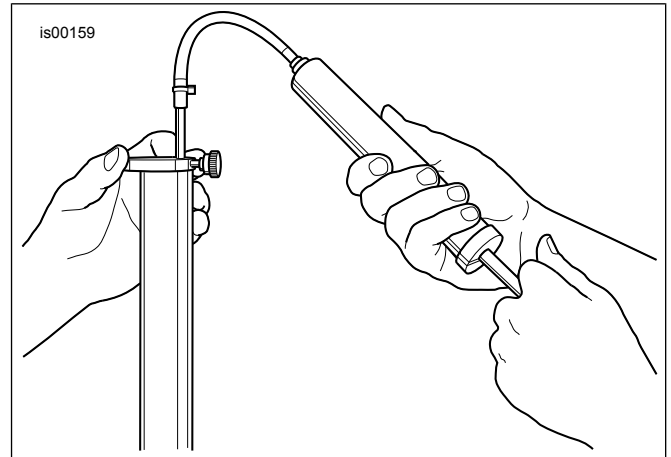
HUOMAUTUS

Varmista, että haarukkajousi on asennettu kelan tiheä osa alaspäin.

23. Asenna litteä aluslevy (H) jousen päälle.
24. Asenna jousikaulus (F) aluslevyn päälle.
25. Asenna **uusi** O-rengas (1) haarukkapultin (A) päälle.
26. Asenna haarukkaputken pultti. Kiristä.
Vääntömomentti: 55 ± 25 N·m (41 ± 18 ft-lbs)



Kuva 7. Asenna haarukan öljytiiviste



Kuva 8. Poista ylimääräinen haarukkaöljy (HD-59000B)

ASENNA

1. Asenna etuhaarukat. Katso korjaamokäsikirjaa

HUOMAUTUS

TÄRKEÄÄ: ABS:lle täytyy suorittaa re-flash-päivitys.

2. Suorita järjestelmän re-flash-päivitys DT II:n avulla.
Erikoistyökalu: DIGITAL TECHNICIAN II (HD-48650)
 - a. Valitse REFLASH-kuvake
 - b. Noudata näytön kehoitteita.
3. Asenna **uusi** etulokasuoja. Katso etulokasuoja mukana tullut asennusohje.
4. Asenna etupyörä (1), aiemmin poistetut pyörän välikkeet, alkuperäinen akseli ja akselimutteri. Katso korjaamokäsikirjaa
5. Asenna takapyörä (1), vakioakseli ja vakiovälikkeet moottoripyörään. Katso korjaamokäsikirjaa

⚠ VAROITUS

Jarrut on testattava alhaisella nopeudella jarrujärjestelmän korjaamisen jälkeen. Jos jarrut eivät toimi oikein, suurilla nopeuksilla testaaminen voi aiheuttaa hallinnan menetyksen, mikä voi johtaa kuolemaan tai vakavaan loukkaantumiseen. (00289a)

⚠ VAROITUS

Aina kun pyörä asennetaan ja ennen moottoripyörän siirtämistä jarrujärjestelmään on tuotettava painetta jarruja pumpaamalla. Liian vähäinen paine voi heikentää jarrutustehoa, mikä voi johtaa kuolemaan tai vakavaan loukkaantumiseen. (00284a)

6. Pumpkaa jarruja lisätäksesi järjestelmän painetta.

VALMIS

1. Koeaja ajoajoneuvo haarukan vetäytymisen ja palautumisen varmistamiseksi.

HUOLTO

HUOMAUTUS

Huolla pyörät säännöllisesti säilyttääksesi niiden alkuperäisen kiillon ja hohdon.

1. Puhdista voimakkaasti likaantuneet pyöräpinnat Wheel & Tire Cleaner -puhdistusaineella. Levitä käyttämällä Harley® Wheel and Spoke Brush -pyörä- ja pinnaharjaa.
2. Puhdista vanne huolellisesti laadukkaalla puhdistusaineella, kuten Wheel & Tire Cleanerilla (vanne- ja rengaspuhdistusaine).
3. Tiivistä pinnat puhdistuksen ja kiillotuksen jälkeen laadukkaalla tiivistysaineella, kuten Glaze Poly Sealant -polymeerivahalla.