



## KOMPLET ČIPKASTEGA KOLESA

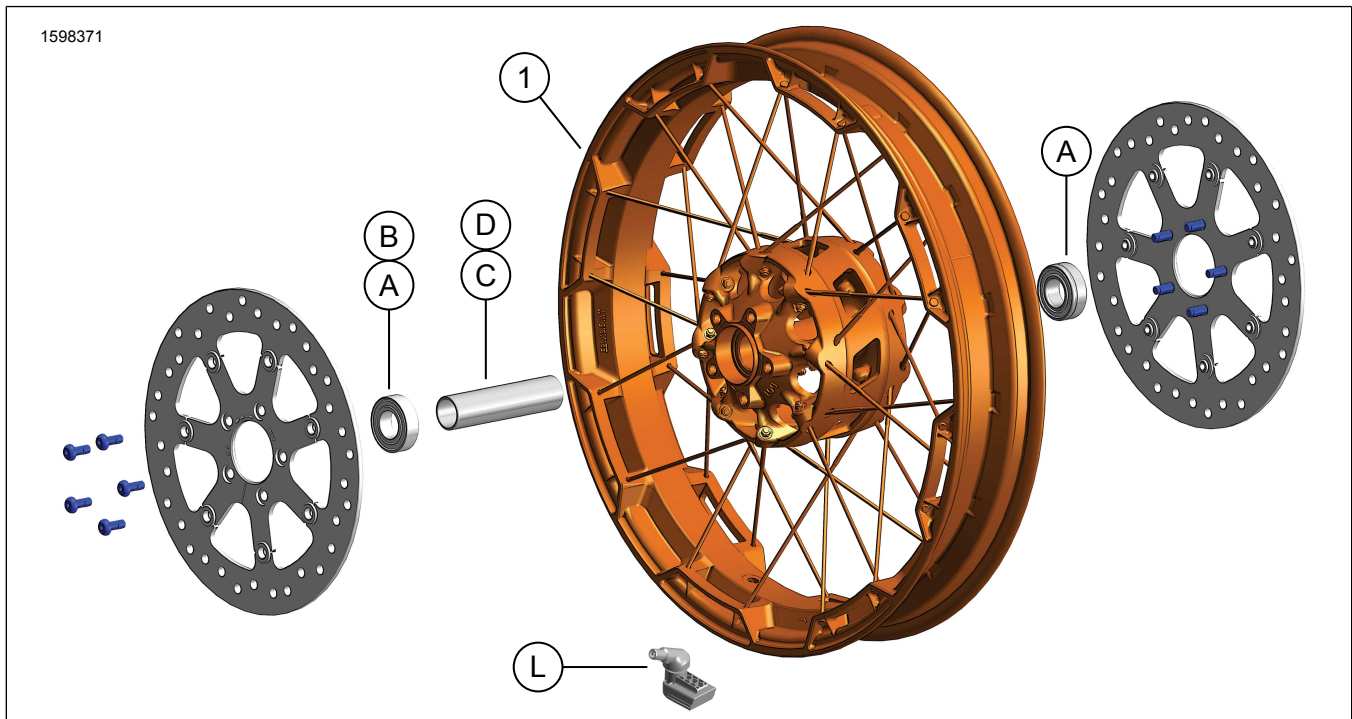
### SPLOŠNE INFORMACIJE

Preglednica 1. Splošne informacije

Kompleti	Priporočeno orodje	Nivo znanja <sup>(1)</sup>
42400045	Varnostna očala, navorni ključ, zračni udarni ključ	

(1) Montažo mora opraviti serviser.

### VSEBINA KOMPLETA



Slika 1. Vsebina kompleta: Komplet sprednjega kolesa

Preglednica 2. Vsebina kompleta: Komplet sprednjega kolesa

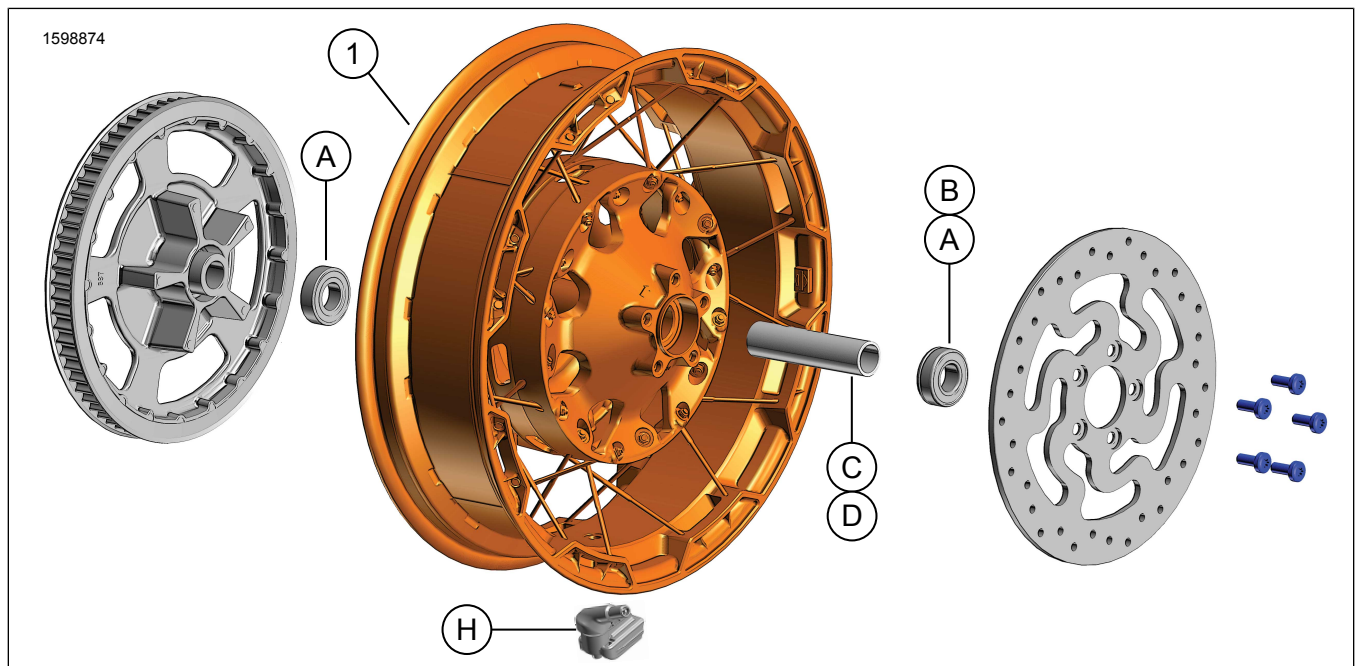
Pred nameštanjem ali odstranjevanjem delov iz vozila preverite, ali komplet vsebuje vse elemente.					
<input checked="" type="checkbox"/>	Del	Količina	Opis	Št. dela	Opombe
<input type="checkbox"/>	1	1	Kolo	Ni naprodaj ločeno	
Elementi, navedeni v besedilu, ki niso vključeni v komplet					
<input checked="" type="checkbox"/>	A	3	Originalna oprema (OE) Ležaj, (2 za modele brez ABS, 1 za modele z ABS), glejte Preglednica 3 in Preglednica 4		
<input checked="" type="checkbox"/>	B	1	OE Ležaj, ABS***, Preglednica 3		
<input checked="" type="checkbox"/>	C, D	1	OE Rokav osi, glejte Preglednica 3 in Preglednica 4		
<input checked="" type="checkbox"/>	L	1	OE Steblo ventila, glejte Preglednica 3 in Preglednica 4		

**Preglednica 3. Komplet za namestitvev SPREDNJEGA ležaja 25 MM na kolesu brez ABS (41455-08C)**

Komplet za namestitvev SPREDNJEGA ležaja 25 MM na kolesu brez ABS (41455-08C)		DEL (uporabljen količina in opis)								
Instalacija	Velikost kolesa	A	C	D	J	K	L	M	N	
2008 Touring; 2009 in novejši FLHRC (brez ABS) in Trike (brez ABS)	16 x 3,0 in	2	0	1	0	1	*	*	*	
2009 in novejši Touring (brez ABS)	17 x 3,0 in	2	0	1	0	0	*	*	*	
2008 in novejši Touring (brez ABS)	18 x 3,5 in	2	0	1	0	**	*	*	*	
Dyna (razen FLD, FXDWG, FXDF) letnik 2008-2017	19 x 2,5 in	2	1	0	**	0	*	*	0	
VRSCAW, VRSCD, VRSCF, VRSCDX (brez ABS) letnik 2008-2017	19 x 3,0 in	2	1	0	**	0	*	*	0	
2009 in novejši Touring (brez ABS)	19 x 3,5 in	2	0	1	0	0	*	*	*	
FLTRX, FLTRXS, FLTRXSE (brez ABS) letnik 2017 in novejši	21 x 3,5 in	2	0	1	0	0	*	*	*	
Vgradni kompleti so zasnovani tako, da delujejo na različnih stilih koles in opreme. Stopite v stik s trgovcem Harley-Davidson in se prepričajte, da so kolo in vgradni kompleti zasnovani in odobreni za motocikel, na katerega jih nameščate.		A	Ležaj, navaden (2)				9276B			
OPOMBE:		C	Prema obojka				41748-08			
* Glejte <i>OPOMBO</i> nad korakom za montažo ventila v MONTAŽA, da ugotovite, katero steblo ventila morate uporabiti za določen komplet. Druga stebila ventilov zavrzite.		D	Prema obojka				41900-08			
** Glejte <i>OPOMBE</i> za komplet kolesa nad korakom za montažo kolesa v MONTAŽA, da ugotovite, če se za vaš komplet kolesa in montažo uporablja ploščica ležaja.		J	Ploščica ležaja***				41450-08			
*** Ploščica ležaja, zmontirana pod primarni ležaj.		K	Ploščica ležaja***				43903-08			
		L	Steblo ventila, kratko				43157-83A			
		M	Steblo ventila, dolgo				43206-01			
		N	Steblo ventila, skozenjsko				40999-87			

**Preglednica 4. SPREDNJI 25 mm ležaj, komplet za namestitvev na kolo z ABS ((41454-08B))**

SPREDNJI 25 mm ležaj, komplet za namestitvev na kolo z ABS ((41454-08B))		DEL (uporabljen količina in opis)								
Instalacija	Velikost kolesa	A	B	C	D	J	K	L	M	N
2008 Touring in 2009 ter novejši FLHRC z ABS	16 x 3,0 in	1	1	0	1	0	1	*	*	0
2009 in novejši Touring z ABS	17 x 3,0 in	1	1	0	1	0	0	*	*	*
2008 in novejši Touring z ABS	18 x 3,5 in	1	1	0	1	**	**	*	*	*
Dyna 2012-2017 z ABS (razen FLD, FXDWG in FXDF)	19 x 2,5 in	1	1	1	0	**	**	*	*	0
VRSCAW, VRSCD, VRSCF in VRSCDX 2008-2017 z ABS	19 x 3,0 in	1	1	1	0	**	**	*	*	0
2009 in novejši Touring z ABS	19 x 3,5 in	1	1	0	1	0	0	*	*	*
FLTRX, FLTRXS, FLTRXSE z ABS letnik 2017 in novejši	21 x 3,5 in	1	1	0	1	0	0	*	*	*
Vgradni kompleti so zasnovani tako, da delujejo na različnih stilih koles in opreme. Stopite v stik s trgovcem Harley-Davidson in se prepričajte, da so kolo in vgradni kompleti zasnovani in odobreni za motocikel, na katerega jih nameščate.		A	Ležaj, navaden				9276B			
OPOMBE:		B	Ležaj, ABS***				9252A			
* Glejte <i>OPOMBO</i> nad korakom za montažo ventila v MONTAŽA, da ugotovite, katero steblo ventila morate uporabiti za določen komplet. Druga stebila ventilov zavrzite.		C	Prema obojka				41748-08			
** Glejte <i>OPOMBE</i> za komplet kolesa nad korakom za montažo kolesa v MONTAŽA, da ugotovite, katero ploščico ležaja morate uporabiti za vaš komplet kolesa in montažo.		D	Prema obojka				41900-08			
*** Rdeča stran ležaja mora biti zmontirana proti kolesu. Ležaj ABS je primarni ležaj.		J	Ploščica ležaja****				41450-08			
**** Ploščica ležaja, zmontirana pod primarni ležaj.		K	Ploščica ležaja****				43903-08			
		L	Steblo ventila, kratko				43157-83A			
		M	Steblo ventila, dolgo				43206-01			
		N	Steblo ventila, skozenjsko				40999-87			



Slika 2. Komplet zadnjega kolesa

Preglednica 5. Vsebina kompleta: Komplet zadnjega kolesa

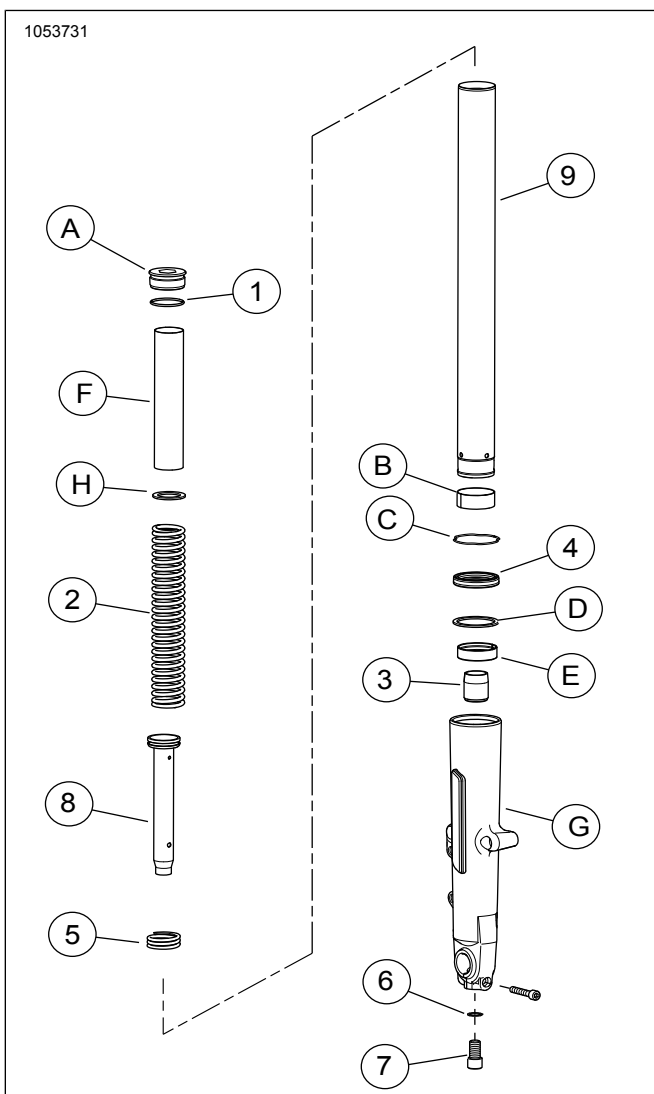
<input checked="" type="checkbox"/>	Del	Količina	Opis	Št. dela	Opombe
<input type="checkbox"/>	1	1	Kolo	Ni naprodaj ločeno	
<b>Elementi, navedeni v besedilu, ki niso vključeni v komplet</b>					
<input checked="" type="checkbox"/>	A	3	OE Ležaj, (2 za modele brez ABS, 1 za modele z ABS), glejte Preglednica 6 in Preglednica 7		
<input checked="" type="checkbox"/>	B	1	OE Ležaj, ABS***, Preglednica 6		
<input checked="" type="checkbox"/>	C, D	1	OE Rokav osi, glejte Preglednica 6 in Preglednica 7		
<input checked="" type="checkbox"/>	H	1	OE Steblo ventila, glejte Preglednica 6 in Preglednica 7		

Preglednica 6. ZADNJI 25 mm ležaj, komplet za namestitev na kolo (41456-08C)

Komplet za namestitev ZADNJEGA ležaja 25 MM na kolesu brez ABS (41456-08C)		Del (uporabljena količina in opis)								
Instalacija	Velikost kolesa	A	C	D	E	F	H	I	J	
FLT brez ABS letnik 2009 in novejši	16 x 5,0 in	2	1	0	0	0	*	*	*	
FLT brez ABS letnik 2009 in novejši	18 x 5,0 in	2	1	0	0	0	*	*	*	
VRSCD brez ABS letnik 2008	18 x 5,5 in	2	0	0	1	**	*	*	0	
FXCW in FXCWC brez ABS letnik 2008 in novejši	18 x 8,0 in	2	0	1	0	0	*	*	0	
VRSCAW, VRSCDX in VRSCF brez ABS letnik 2008-2017	18 x 8,0 in	2	0	0	1	**	*	*	0	
Vgradni kompleti so zasnovani tako, da delujejo na različnih stilih koles in opreme. Stopite v stik s trgovcem Harley-Davidson in se prepričajte, da so kolo in vgradni kompleti zasnovani in odobreni za motocikel, na katerega jih nameščate. OPOMBE: * Glejte <b>OPOMBO</b> nad korakom za montažo ventila v <b>MONTAŽA</b> , da ugotovite, katero steblo ventila morate uporabiti za določen komplet. Druga stebila ventilov zavrzite. ** Glejte <b>MONTAŽA</b> , da ugotovite, ali potrebujete ploščico. *** Ploščica ležaja, zmontirana pod primarni ležaj.		A	Ležaj, navaden (2)		9276B					
		C	Prema obojka		41349-07					
		D	Prema obojka		41358-08					
		E	Prema obojka		43704-08					
		F	Ploščica ležaja***		41447-08					
		H	Steblo ventila, kratko		43157-83A					
I	Steblo ventila, dolgo		43206-01							
J	Steblo ventila, skozenjsko		40999-87							

Preglednica 7. ZADNJI 25 MM ležaj, komplet za namestitev na kolo z ABS (41453-08C)

ZADNJI 25 MM ležaj, komplet za namestitev na kolo z ABS (41453-08C)		Del (uporabljena količina in opis)										
Instalacija	Velikost kolesa	A	B	C	D	E	F	G	H	I	J	
2008 FLT z ABS	16 x 3,0 in	1	1	0	1	0	0	1	*	*	0	
2009 in novejši FLT z ABS	16 x 5,0 in	1	1	1	0	0	0	0	*	*	*	
2009 in novejši FLT z ABS	18 x 5,0 in	1	1	1	0	0	0	0	*	*	*	
2008 VRSCDa z ABS	18 x 5,5 in	1	1	0	0	1	**	0	*	*	0	
VRSCAWa, VRSCDXa, VRSCXa in VRSCFa 2008-2017 z ABS	18 x 8,0 in	1	1	0	0	1	**	0	*	*	0	
Vgradni kompleti so zasnovani tako, da delujejo na različnih stilih koles in opreme. Stopite v stik s trgovcem Harley-Davidson in se prepričajte, da so kolo in vgradni kompleti zasnovani in odobreni za motocikel, na katerega jih nameščate. OPOMBE: * Glejte <i>OPOMBO</i> nad korakom za montažo ventila v MONTAŽA, da ugotovite, katero steblo ventila morate uporabiti za določen komplet. Druga stebila ventilov zavrzite. ** Primarni ležaj. Ležaj mora biti zmontiran tako, da je rdeča stran obrnjena proti kolesu. *** Ploščica ležaja, zmontirana pod primarni ležaj.		A	Ležaj, navaden									9276B
		B	Ležaj, ABS**									9252A
		C	Prema obojka									41349-07
		D	Prema obojka									41900-08
		E	Prema obojka									43704-08
		F	Ploščica ležaja***									41447-08
		G	Ploščica ležaja***									43904-08
		H	Steblo ventila, kratko									43157-83A
		I	Steblo ventila, dolgo									43206-01
		J	Steblo ventila, skozenjsko									40999-87



Slika 3. Sprednja vilica

### Preglednica 8. Vsebina kompleta: Komplet sprednjih vilic

Pred namestitvijo ali odstranjevanjem delov iz vozila preverite, ali komplet vsebuje vse elemente.					
<input checked="" type="checkbox"/>	Del	Količina	Opis	Št. dela	Opombe
<input type="checkbox"/>		1	Komplet sprednjih vilic	Ni naprodaj ločeno	
<input type="checkbox"/>	1	2	Tesnilni obroč	46508-01	
<input type="checkbox"/>	2	2	Vzmet vilic	Ni naprodaj ločeno	
<input type="checkbox"/>	3	2	Oljni zaklep	Ni naprodaj ločeno	
<input type="checkbox"/>	4	2	Tesnilo za olje za vilice	46514-01A	
<input type="checkbox"/>	5	2	Raztezna vzmet	Ni naprodaj ločeno	
<input type="checkbox"/>	6	2	Podložka	46615-06	
<input type="checkbox"/>	7	2	Vijak, M14	45500118	
<input type="checkbox"/>	8	2	Blažilna cev z batnim obročem	Ni naprodaj ločeno	
<input type="checkbox"/>	9	2	Cev vilic	45500537	
Elementi, navedeni v besedilu, ki niso vključeni v komplet					
<input checked="" type="checkbox"/>	A	2	Vijak vilic		
<input checked="" type="checkbox"/>	B	2	Puša, cev vilic		
<input checked="" type="checkbox"/>	C	2	Zadrževalna sponka		
<input checked="" type="checkbox"/>	D	2	Distančno tesnilo		
<input checked="" type="checkbox"/>	E	2	Drсна puša		
<input checked="" type="checkbox"/>	F	2	Ovratnik vzmeti		
<input checked="" type="checkbox"/>	G	2	Drsnik vilic		
<input checked="" type="checkbox"/>	H	2	Ploska podložka		

## SPLOŠNO

### Modeli

Za informacije o prileganju modelu glejte maloprodajni katalog Deli in dodatna oprema (P&A) ali razdelek Deli in dodatki na [www.harley-davidson.com](http://www.harley-davidson.com).

Prepričajte se, da uporabljate najnovejšo različico navodil. Na voljo so na: [h-d.com/isheets](http://h-d.com/isheets)

Obrnite se na Center za podporo strankam Harley-Davidson na številki 1-800-258-2464 (samo ZDA) ali 1-414-343-4056.

### Zahteve za vgradnjo

#### ⚠ OPOZORILO

Varnost voznika in sopotnika je odvisna od pravilne namestitve tega sklopa. Uporabite ustrezne postopke iz navodil za servisiranje. Če sami ne zmorete opraviti postopka ali nimate ustreznega orodja, naj montažo opravi serviser Harley-Davidson. Napačna montaža tega sklopa lahko povzroči hude poškodbe ali smrt. (00333b)

#### OPOMBA

Ta list z navodili se nanaša na informacije iz servisnega priročnika. Za to namestitev je potreben servisni priročnik za ustrezen letnik in model motocikla, ki je na voljo pri:

- trgovcu z vozili Harley-Davidson.
- Servisni informacijski portal H-D, dostop na podlagi naročnine na voljo za večino modelov letnik 2001 in novejše. Za več informacij glejte Pogosto postavljena vprašanja o naročninah.

#### ⚠ OPOZORILO

Od pravilne namestitve tega sklopa je odvisna varnost voznika. Na motociklih, opremljenih z zavornimi EBS, mora montažo opraviti serviser. Za pravilno montažo tega sklopa potrebujete posebno orodje, ki je na voljo samo pri trgovcih z motorji Harley-Davidson. Napačno servisiran zavorni sistem lahko negativno vpliva na zmogljivost zaviranja, kar lahko povzroči hude poškodbe ali smrt. (00578b)

## ⚠ OPOZORILO

Montirajte samo kolesa in sklope, odobrene za vaš model motocikla. Da se prepričate, ali je oprema prava, obiščite trgovca z motorji Harley-Davidson. Kolesa in sklopi, ki se ne ujemajo, ali montaža koles, ki niso odobrena za vaš model, lahko povzročijo izgubo nadzora nad motociklom, kar lahko povzroči hude poškodbe ali smrt. (00610c)

Za pravilno namestitev tega kompleta je potreben ločen nakup naslednjih delov, ki so na voljo pri prodajalcu vozil Harley-Davidson:

### Zahteve za znižanje sprednjih vilic:

- TESNILO ZA NAVOJE LOCTITE 565 (99818-97)
- MAST ZA TESNILA HARLEY-DAVIDSON (11300005)
- NOSILEC CEVI VILIC (ŠT. DELA: HD-41177)
- ORODJE ZA VSTAVLJANJE TESNILA VILIC (ŠT. DELA: HD-45305)
- MERILNIK NIVOJA OLJA VILIC (ŠT. DELA: HD-59000B)
- KOMPRESOR SPREDNJIH VILIC (ŠT. DELA: HD-45966)
- Podaljševalno orodje (HD-45966-1)

### Zahteve za 21-palčno sprednje kolo:

Dodatni pokrovčki za pesto niso združljivi s tem kolesom.

- Komplet za namestitev kolesa: Glejte Preglednica 3 in Preglednica 4
- (10) Vijaki zavornih diskov: (3655A) ali (46646-05)
- Orodje za demontažo in montažo ležaja kolesa (94134-09)
- **Pnevmatika:** (43100008)
- **Rotorji:** Glede namestitve odobrenega rotorja glejte katalog delov in dodatkov
- **Blatnik:** Glede namestitve odobrenega blatnika glejte katalog delov in dodatkov
- 116° Sistem za nadzor tlaka v pnevmatikah (TPMS) senzor. Za podrobnosti glejte izjavo o namestitvi

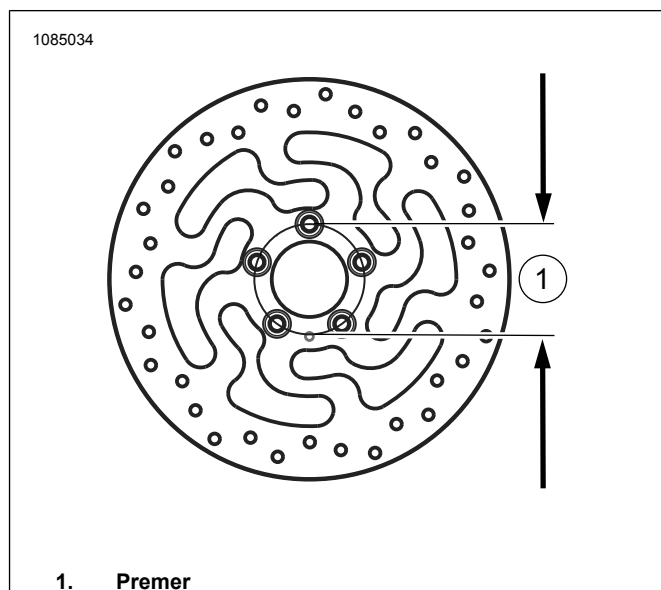
### Zahteve za 18-palčno zadnje kolo:

- Komplet za namestitev kolesa: Glejte Preglednica 6 in Preglednica 7

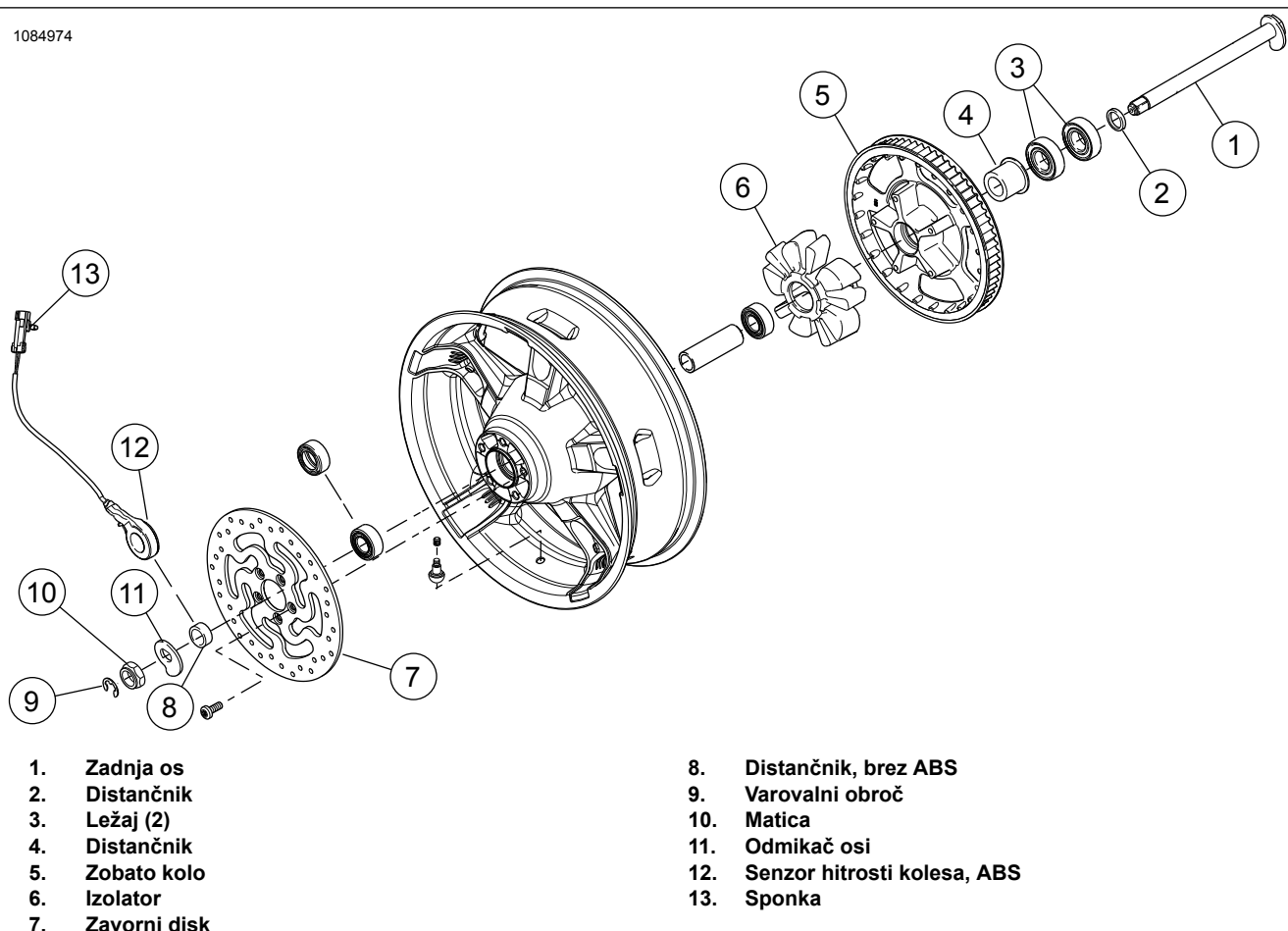
- (5) Vijaki zavornih diskov (43567-92) ali (46647-05)
- Orodje za demontažo in montažo ležaja kolesa (94134-09)
- **Pnevmatika:** (43200045)
- 116° TPMS senzor. Za podrobnosti glejte izjavo o namestitvi

## ODSTRANJEVANJE

1. Odstranite in razstavite obstoječi sestav sprednjega kolesa. Glejte servisni priročnik.
  - a. Slika 4 Če premer sprednjega zavornega diska ne meri 3,25 in., zavržite diske.
  - b. Shranite os, osno matico, zavorni disk in distančnike kolesa za montažo kompleta.
2. Odstranite sprednji blatnik. Glejte servisni priročnik ali navodila, priložena k **novemu** blatniku.
3. Slika 5 Odstranite in razstavite obstoječi sestav zadnjega kolesa. Glejte servisni priročnik.
4. Odstranite sprednje vilice. Glejte servisni priročnik.



Slika 4. Premer luknje za namestitev diska



Slika 5. Deli zadnjega kolesa za ponovno uporabo

**PRIPRAVITE****OPOMBA**

Vijakov za zavorne diske/rotor ne uporabljajte ponovno. Ponovna uporaba teh vijakov lahko povzroči izgubo navora ter poškodbe zavornih delov. (00319c)

**Sprednje kolo****OPOMBA**

- Najprej namestite primarni ležaj z uporabo ustreznega priročnika za vzdrževanje in **ORODJA ZA ODSTRANJEVANJE/NAMESTITEV KOLESNEGA LEŽAJA**.
- Ploščic ležajev, ki so priložene v kompletu za montažo, ne potrebujete in jih lahko zavržete.
- Na levi strani kolesa so oznake Oddelek za transport (DOT), ki označujejo stran primarnega ležaja.

1. Glejte Preglednica 3 in Preglednica 4. Namestite dele montažnega kompleta za kolo in zavorni disk (diske) na kolo, pri čemer uporabite ustrezno preglednico z nadomestnimi deli. Glejte servisni priročnik.
2. Namestitev pnevmatik Namestite pnevmatiko na kolo.

**Zadnje kolo****OPOMBA**

Ne namestite ležajnih ploščic, vključenih v komplet za montažo.

**OPOMBA**

Montažnih vijakov verižnika ne uporabljajte ponovno. Ponovna uporaba teh vijakov lahko povzroči izgubo navora ter poškodbe verižnika in/ali sklopa jermena. (00480b)

Za komponente, ki so potrebne za pripravo novega zadnjega kolesa, glejte Slika 2.

**OPOMBA**

- Najprej namestite primarni ležaj z uporabo ustreznega priročnika za vzdrževanje in **ORODJA ZA ODSTRANJEVANJE/NAMESTITEV KOLESNEGA LEŽAJA**.
  - Na desni strani zadnjega kolesa je zavorni rotor, ki je primarna stran ležaja.
  - Ploščic ležajev, ki so priložene v kompletu za montažo, ne potrebujete in jih lahko zavržete.
1. Glejte Preglednica 6 in Preglednica 7. Namestite komponente kompleta za montažo kolesa na kolo z uporabo ustrezne preglednice nadomestnih delov. Glejte servisni priročnik.
  2. Namestitev pnevmatik Namestite pnevmatiko na kolo. Glejte servisni priročnik.

## Namestitev pnevmatik

### OPOMBA

Če je vozilo opremljeno z TPMS, uporabite steblo ventila TPMS. Nameščeno steblo ventila je obrnjeno proti visoki strani vozila. Če vozilo ni opremljeno z TPMS, namestite vstavitevno steblo ventila (40999-87), ki je priloženo v kompletu za montažo. Zavržite vsa druga stebela ventila.

1. Glejte Slika 1 in Slika 2. Na sprednje in zadnje kolo namestite kratko steblo ventila (L, H). Glejte servisni priročnik.

### OPOMBA

- Namestite izključno zahtevano pnevmatiko (ločen nakup).
  - Če je na platišču kolesa okrogla rumena nalepka, pnevmatiko obrnite tako, da je pika na pnevmatiki na nasprotni strani nalepke. Če je na platišču kolesa okrogla zelena nalepka, pnevmatiko obrnite tako, da je pika na pnevmatiki poravnana z nalepko. Če okrogle nalepke na platišču ni, glejte servisni priročnik.
  - Pri nameščanju pnevmatike na pobarvano kolo montažno orodje in objemke platišča zaščitite s plastičnimi ščitniki.
  - Ob montažni pnevmatik na kolo in pnevmatike nanesite izdatno količino maziva za pnevmatike.
2. Namestite **ново** sprednjo in zadnjo pnevmatiko (ločen nakup) na kolesa. Glejte servisni priročnik.
    - a. **Sprednja pnevmatika:** 43100008
    - b. **Zadnja pnevmatika:** 43200045
  3. Namestite sprednje zavorne diske na kolesu z uporabo **novega** okovja. Glejte servisni priročnik.
  4. Namestite originalni zadnji zavorni disk in verižnik na kolo z uporabo **novega** okovja. Glejte servisni priročnik.

## Sestav sprednjih vilic

1. Slika 6 Vstavite vilice v nosilec sprednjih vilic (HD-41177), kot sledi:
  - a. Vpnite konec orodja (1) v primež v vodoravnem položaju.
  - b. Slika 3 Vijak vilic (A) obrnite navzgor in vpnite cev vilic (9) med gumijaste ploščice na notranji strani orodja. Zategnite gumb, da je cev vilic trdno pritrjena.

### OPOMBA

Upoštevajte, da je vijak vilic (A) pod vzmetnim pritiskom; poskrbite, da vijak ob zadnjem obratu dobro držite.

## ▲ OPOZORILO

Pri servisiranju sklopa vilic nosite zaščitna očala. Ne odstranjujte pokrovov cevi drsnika, ne da bi popustili predobremenitev vzmeti, saj lahko pokrovi in vzmeti v nasprotnem primeru izskočijo, kar lahko povzroči hude poškodbe in smrt. (00297a)

2. Počasi odstranite vijak vilic in O-obroč (1) s cevi vilic. Snemite O-obroč.
3. Odstranite vzmetno ovratnico (F), ploščato podložko (H) in vzmet (2) s cevi vilic.
4. Odstranite sestav vilic z nosilca cevi vilic.
5. Vilice obrnite na glavo nad odtočno posodo, da iztočite olje.
6. Za najboljše rezultate vsaj 10-krat počasi potisnite cev vilic in drsnik vilic (G).
7. Namestite vzmet vilic in vzmetno ovratnico nazaj na cev vilic.
8. Na tla položite servisno krpo. Zavržite vijak in bakreno podložko.
9. Sklop vilic obrnite na glavo.
10. Konec vzmetne ovratnice pritisnite ob krpo.
11. Stisnite vzmet.
12. Odstranite vijak (7) z bakreno podložko (6) z spodnjega konca drsnika vilic.
13. Za najboljše rezultate uporabite zračni udarni ključ.
14. Vzmetno ovratnico in plosko podložko shranite za poznejšo uporabo.
15. Odstranite in zavržite vzmet vilic.
16. Potisnite blažilno cev (8) in raztežno vzmet (5) iz cevi vilic, tako da vstavite palico majhnega premera skozi odprtino na spodnji strani cevi. Zavržite blažilno cev in raztežno vzmet.
17. S kljunastim orodjem odstranite pritrdilno sponko (C) med drsnikom vilic in cevjo vilic. Med odstranjevanjem cevi vilic ne raztezajte pritrdilne sponke, ker jo lahko poškodujete.

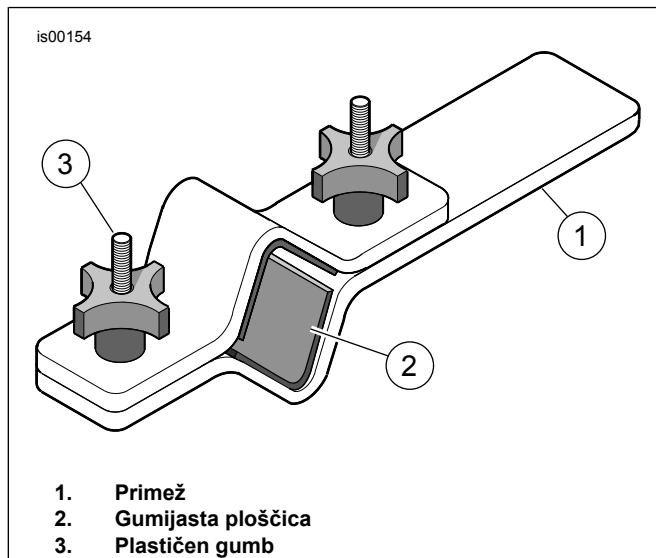
### OPOMBA

Za odpravo upora uporabite cev vilic kot drsno kladivo: Potisnite cev vilic v drsnik vilic in jo povlecite navzven z zmerno silo. Navedeno ponavljajte, dokler se cev vilic ne loči od drsnika vilic.

18. Odstranite cev vilic z drsnika vilic.



19. Potisnite tesnilo za olje vilic (4), distančno tesnilo (D) in pušo drsnika (E) s konca cevi vilic. Tesnilo za olje za vilice zavržite.
20. Odstranite oljni zaklep (3) s konca cevi vilic (9) ali notranjosti drsnika vilic. Oljni zaklep in cev vilic zavržite.



Slika 6. Držalo za cev vilic Fork (HD-41177)

## Sestav vilic

### OPOMBA

**Bodite previdni, da ne opraskate ali prelomite cevi vilic. Poškodba cevi lahko povzroči iztekanje olja vilic po montaži. (00421b)**

### OPOMBA

*Preverite, ali so deli obrabljeni ali poškodovani. Po potrebi zamenjajte ali popravite.*

1. Slika 3 Poskrbite, da je batni obroč nameščen na blažilno cev tako, da so izrezi obrnjeni navzdol.
2. Postavite **ново** raztezno vzmet (5) na **ново** blažilno cev iz kompleta (8).
3. Vstavite blažilno cev v **ново** cev vilic (9).
4. Vstavite **ново** vzmet (2) in vzmetno ovratnico (F) v cev vilic, tako da je stran z gostimi navitji obrnjena proti blažilni cevi.
5. Potisnite spodnjo stran blažilne cevi skozi odprtino na spodnjem koncu cevi vilic.
6. Postavite **nov** oljni zaklep (3) prek konca blažilne cevi.
7. Nanesite navojno tesnilno sredstvo na **novi** vijak (7).  
Potrošni material: TESNILO ZA NAVOJE LOCTITE 565 (99818-97)
8. Namestite cev vilic in blažilno cev v drsnik vilic (G).
9. Sestav držite na mestu, tako da obremenite vzmet.

10. Namestite vijak (7) z **ново** bakreno podložko (6) iz kompleta.
11. Privijte vijak.  
Navor: 45 ± 5 N·m (33 ± 4 ft-lbs)
12. Notranji premer (ID) in Zunanji premer (OD) drsne puše (E) premažite s čistim oljem za vilice.
13. Potisnite drsno pušo navzdol po cevi vilic (v katerikoli smeri).
14. Potisnite distančno tesnilo (D) navzdol po cevi vilic, da pride v stik z drsno pušo (v katerikoli smeri).
15. Premažite ID **novoga** tesnila za olje za vilice (4) s čistim oljem za vilice.
16. Premažite OD tesnila za olje za vilice s tesnilno masljo Harley-Davidson.
17. Z napismom, obrnjenim navzgor, potisnite tesnilo za olje za vilice navzdol po cevi vilic, da pride v stik z distančnim tesnilom.
18. Slika 7 Pridobite orodje za tesnilo/pušo vilic (HD-45305) in izvedite naslednje:
  - a. Potisnite element za namestitev tesnila vilic navzdol po cevi vilic, da pride v stik s tesnilom za olje za vilice.
  - b. Slika 7 Z orodjem, na primer potisnim kladivom, potisnite tesnilo za olje za vilice (z distančno podložko in drsno pušo) navzdol po cevi vilic, da na ID-ju drsnika vilic postane viden utor pritrdilne sponke.
  - c. Slika 3 Potisnite pritrdilno sponko (C) navzdol po cevi vilic, da pride v stik s tesnilom za olje.
  - d. Namestite pritrdilno sponko v utor drsnika vilic.
  - e. Med nameščanjem cevi vilic ne raztezajte pritrdilne sponke, ker jo lahko poškodujete.

19. Odstranite vzmetno ovratnico in vzmet vilic.

### ▲ OPOZORILO

**Napačna količina olja za vilice lahko negativno vpliva na krmiljenje ter povzroči izgubo nadzora nad motociklom, kar lahko povzroči hude poškodbe ali smrt. (00298a)**

20. Napolnite cev vilic, kot sledi:
  - a. Pri stisnjeni cevi vilic natočite olje za vilice Harley-Davidson tip E skoraj do vrha cevi vilic.
  - b. Cev vilic desetkrat potisnite, da odstranite zrak iz sistema.

21. Prilagodite nivo olja za vilice tako, da je 91 mm (3,58 in) od vrha cevi vilic, ko je cev vilic stisnjena in vzmet vilic, ovratnica vzmeti in ploska podložka odstranjene. Nadaljujte na naslednji način:

- a. Slika 8 Pridobite merilnik nivoja olja v sprednji vilicah (HD-59000B).
- b. Popustite vijak na kovinskem obroču.
- c. Premaknite ga navzgor ali navzdol po palici, da dosežete oddaljenost spodnjega obroča 91 mm (3,58 in) od spodnje strani palice.
- d. Privijte palčni vijak.
- e. Bat to konca potisnite na valj.
- f. Slika 3 Vstavite palico v zgornji del cevi vilic, da kovinski obroč plosko počiva na zgornjem delu vilic.
- g. Povlecite bat, da odstranite olje za vilice iz cevi vilic.
- h. Preverite olje za vilice skozi prosojno cev, da preverite, ali se olje črpa iz vilic.
- i. Odstranite palico s cevi vilic.
- j. Potisnite bat v valj, da iztisnete presežno količino olja za vilice v primerno posodo.
- k. Po potrebi ponovite korake od 21(e) do 21(j). Nivo je pravilen, če skozi prosojno cev ne opazite črpanja olja.

22. Namestite vzmet vilic v cev vilic z gostim koncem, obrnjenim navzdol.

#### OPOMBA

*Prepričajte se, da je vzmet vilic nameščena z gostim delom navitja, obrnjenim navzdol.*

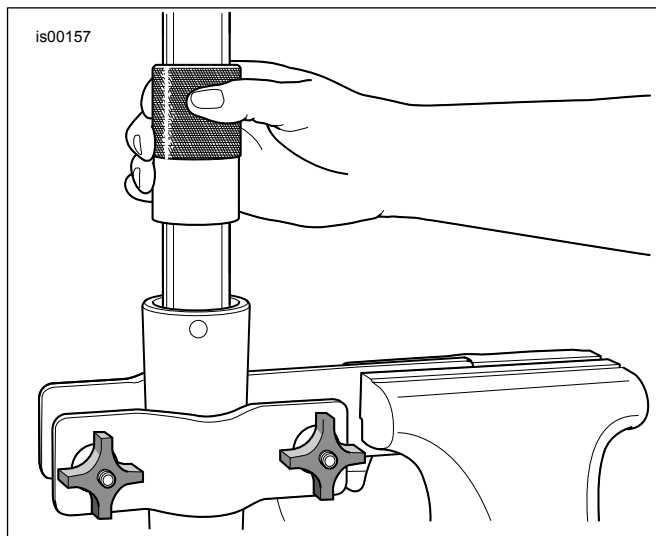
23. Namestite plosko podložko (H) na vrh vzmeti.

24. Namestite vzmetno ovratnico (F) na vrh podložke.

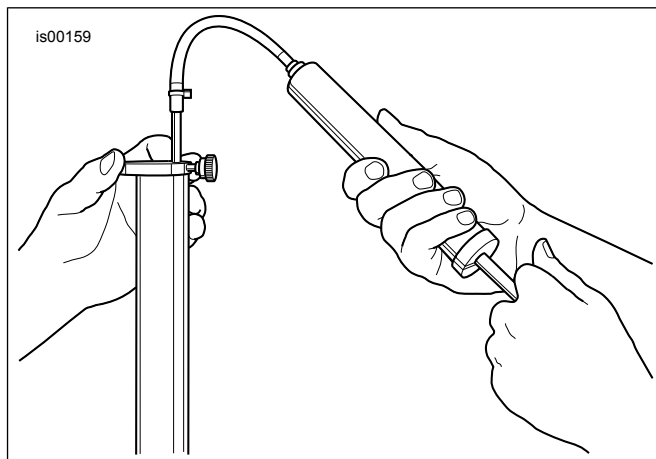
25. Namestite **nov** O-obroč (1) na vijak vilic (A).

26. Namestite vijak cevi vilic. Privijte.

Navor: 55 ± 25 N·m (41 ± 18 ft-lbs)



Slika 7. Namestite tesnilo za olje za vilice



Slika 8. Odstranite presežno količino olja za vilice (HD-59000B)

## MONTAŽA

1. Namestite sprednje vilice. Glejte servisni priročnik.

#### OPOMBA

*POMEMBNO: ABS je treba ponastaviti.*

2. Ponovno nastavite sistem z uporabo DT II.

Posebno orodje: PROGRAM DIGITAL TECHNICIAN II (HD-48650)

a. Izberite ikono REFRESH

b. Sledite navodilom na zaslonu.

3. Namestite **nov** sprednji blatnik. Glejte navodila za namestitev, priložena k sprednjemu odbijaču.

4. Namestite sprednje kolo (1), prej odstranjene distančnike kolesa, originalno os in originalno matico osi. Glejte servisni priročnik.

5. Namestite zadnje kolo (1), originalno os in originalne distančnike. Glejte servisni priročnik.

## ⚠ OPOZORILO

Po popravilu zavornega sistema preverite zavore pri počasni vožnji. Če zavore ne delujejo pravilno, lahko preverjanje pri veliki hitrosti povzroči izgubo nadzora, kar lahko povzroči hude poškodbe ali smrt. (00289a)

## ⚠ OPOZORILO

Pri montaži koles in pred premikanjem motocikla napolnite zavore, da se v zavornem sistemu ustvari pritisk. Nezadosten pritisk lahko negativno vpliva na zmogljivost zaviranja, kar lahko povzroči hude poškodbe ali smrt. (00284a)

6. Pritisnite na zavore, da vzpostavite sistemski tlak.

## DOPOLNITE

1. Izvedite preskusno vožnjo z vozilom, da preverite hod in vračanje vilic.

## VZDRŽEVANJE

### OPOMBA

*Kolesa je treba redno vzdrževati, da se ohrani njihov prvotni sijaj in lesk.*

1. Močno umazane površine kolesa očistite s čistilnim sredstvom za kolesa in pnevmatike. Nanesite ga s krtačo za kolesa in napere Harley®.
2. Temeljito očistite kolo s čistilom dobre kakovosti, kot je čistilec za kolo Wheel & amp in čistilo za pnevmatiko Tire Cleaner.
3. Po čiščenju in poliranju zaščitite obdelavo s tesnilom dobre kakovosti, kot je Glaze Poly.