



## TRÅDEKERSATS

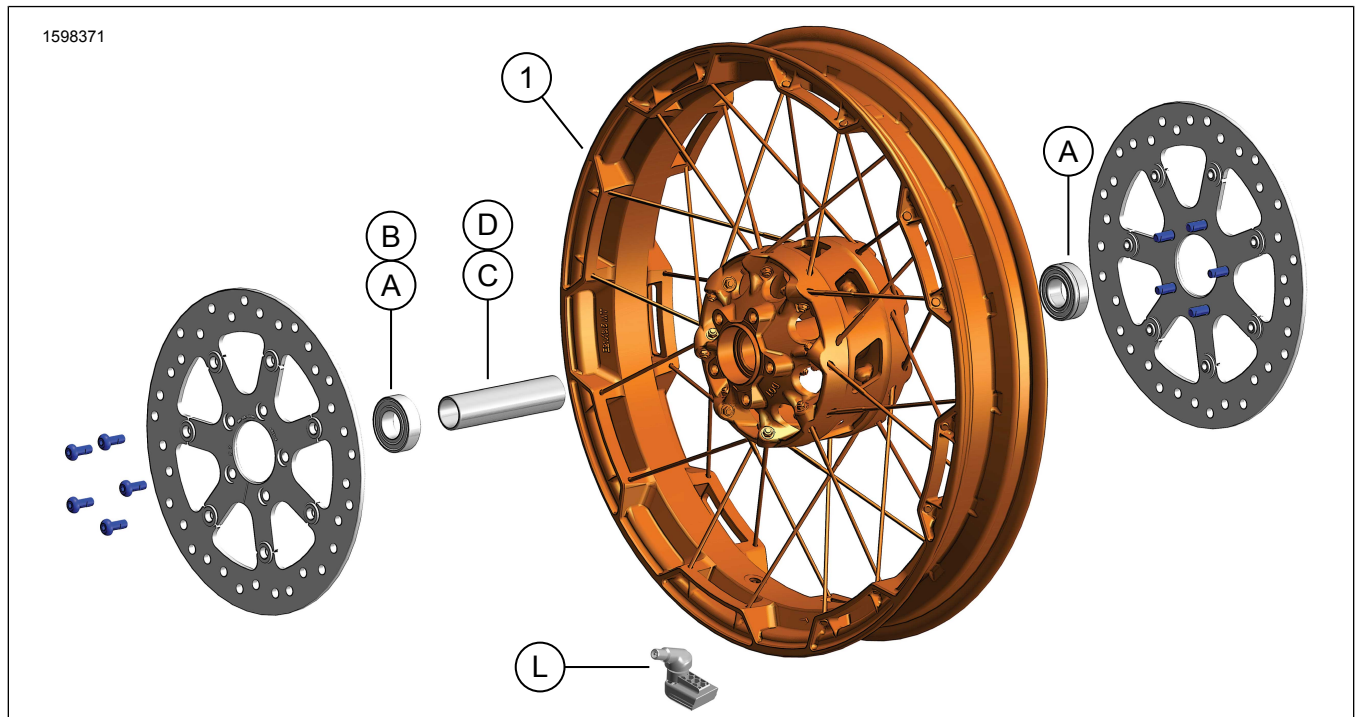
### ALLMÄN INFORMATION

Tabell 1. Allmän information

Satser	Föreslagna verktyg	Kompetensnivå <sup>(1)</sup>
42400045	Skyddsglasögon, momentnyckel, slagskruvnyckel	

(1) DTII och montering hos återförsäljare krävs

### SATSINNEHÅLL



Figur 1. Satsen innehåller: Framhjulssats

Tabell 2. Satsen innehåller: Framhjulssats

Kontrollera att allt innehåll finns i satsen innan du installerar eller avlägsnar artiklar från fordonet.					
<input checked="" type="checkbox"/>	Komponent	Antal	Beskrivning	Art.nr	Anteckningar
<input type="checkbox"/>		1	Hjul	Säljs ej separat	
Komponenter som nämns i texten men som inte ingår i satsen					
<input checked="" type="checkbox"/>	A	3	Originalutrustning (OE) Lager (2 modeller utan ABS, 1 modeller med ABS), se Tabell 3 och Tabell 4		
<input checked="" type="checkbox"/>	B	1	OE Lager, ABS***, Tabell 3		
<input checked="" type="checkbox"/>	C,D	1	OE Axelhylsa, se Tabell 3 och Tabell 4		
<input checked="" type="checkbox"/>	L	1	OE Ventilskaf, se Tabell 3 och Tabell 4		

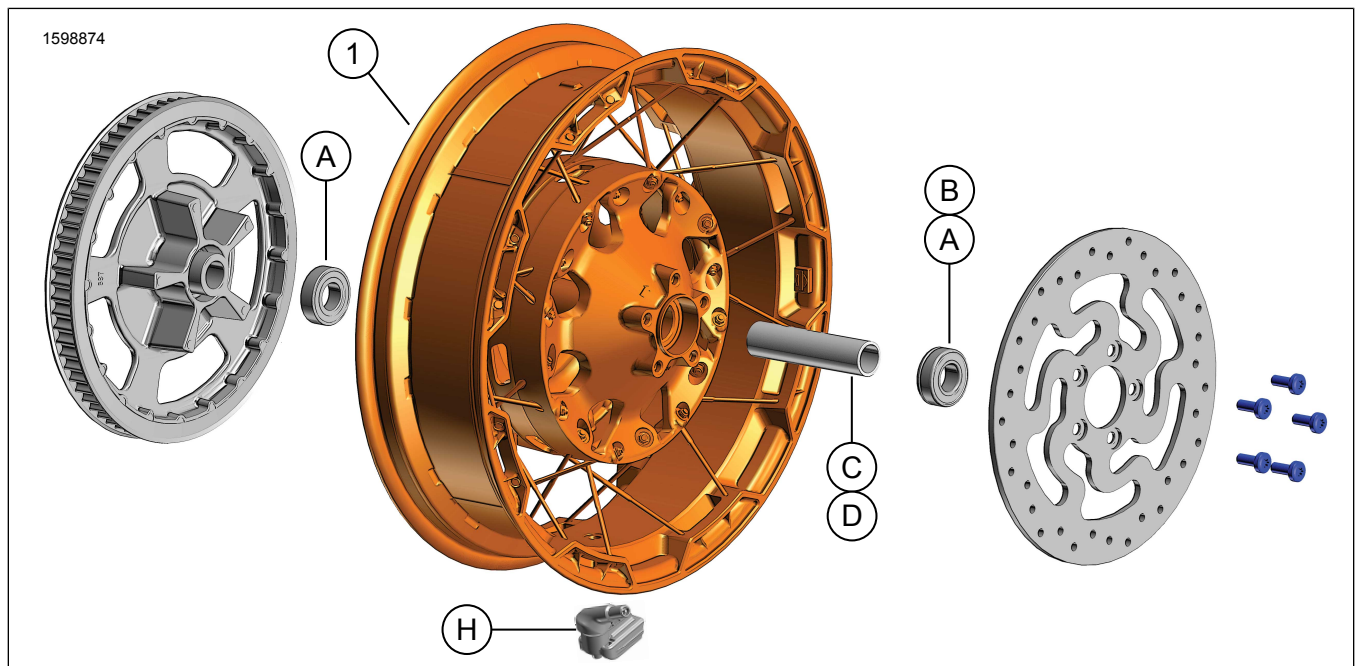


**Tabell 3. FRÄMRE 25 mm lager hjulinstallationssats ej ABS (41455-08C)**

FRÄMRE 25 mm lager hjulinstallationssats ej ABS (41455-08C)		DEL (använt antal och beskrivning)								
Inpassning	Hjulstorlek	A	C	D	J	K	L	M	N	
2008 Touring, 2009 och senare FLHRC (icke-ABS) och Trike (icke-ABS)	16 x 3,0 tum	2	0	1	0	1	*	*	*	
2009 och senare Touring (icke-ABS)	17 x 3,0 tum	2	0	1	0	0	*	*	*	
2008 och senare Touring (icke-ABS)	18 x 3,5 tum	2	0	1	0	**	*	*	*	
2008-2017 Dyna (utom FLD, FXDWG, FXDF)	19 x 2,5 tum	2	1	0	**	0	*	*	0	
2008-2017 VRSCAW, VRSCD, VRSCF, VRSCDX (ej ABS)	19 x 3,0 tum	2	1	0	**	0	*	*	0	
2009 och senare Touring (icke-ABS)	19 x 3,5 tum	2	0	1	0	0	*	*	*	
2017 och senare FLTRX, FLTRXS, FLTRXSE (ej ABS)	21 x 3,5 tum	2	0	1	0	0	*	*	*	
Installationssatserna är utformade för bruk med många olika hjulstilar och inpassningar. Kontakta en Harley-Davidson-återförsäljare för att kontrollera att hjulet och installationssatser är utformade och godkända för den motorcykel de installeras på. ANMÄRKNINGAR: *Se <i>OBS!</i> över ventilinstallationssteget i INSTALLATION för att avgöra vilken ventilspindel som ska användas för din specifika sats. Kassera andra ventilspindlar. **Se <i>ANMÄRKNINGAR</i> för din hjulsats över hjulmonteringssteget i INSTALLATION för att avgöra om lagermellanlägget används för just din hjulsats och montering. *** Lagermellanlägg monteras under det primära lagret.	A	Lager, regelbundet (2)					9276B			
	C	Axelhylsa					41748-08			
	D	Axelhylsa					41900-08			
	J	Lagermellanlägg***					41450-08			
	K	Lagermellanlägg***					43903-08			
	L	Ventilspindel, kort					43157-83A			
	M	Ventilspindel, lång					43206-01			
N	Ventilspindel, genomdragning					40999-87				

**Tabell 4. FRAM 25 mm lager ABS-hjulinstallationssats (41454-08B)**

FRAM 25 mm lager ABS-hjulinstallationssats (41454-08B)		DEL (använt antal och beskrivning)									
Inpassning	Hjulstorlek	A	B	C	D	J	K	L	M	N	
2008 Touring och 2009 och senare FLHRC med ABS	16 x 3,0 tum	1	1	0	1	0	1	*	*	0	
2009 och senare Touring med ABS	17 x 3,0 tum	1	1	0	1	0	0	*	*	*	
2008 och senare Touring med ABS	18 x 3,5 tum	1	1	0	1	**	**	*	*	*	
2012-2017 Dyna med ABS (utom FLD, FXDWG och FXDF)	19 x 2,5 tum	1	1	1	0	**	**	*	*	0	
2008-2017 VRSCAW, VRSCD, VRSCF och VRSCDX med ABS	19 x 3,0 tum	1	1	1	0	**	**	*	*	0	
2009 och senare Touring med ABS	19 x 3,5 tum	1	1	0	1	0	0	*	*	*	
2017 och senare FLTRX, FLTRXS, FLTRXSE med ABS	21 x 3,5 tum	1	1	0	1	0	0	*	*	*	
Installationssatserna är utformade för bruk med många olika hjulstilar och inpassningar. Kontakta en Harley-Davidson-återförsäljare för att kontrollera att hjulet och installationssatser är utformade och godkända för den motorcykel de installeras på. ANMÄRKNINGAR: *Se <i>OBS!</i> över ventilinstallationssteget i INSTALLATION för att avgöra vilken ventilspindel som ska användas för din specifika sats. Kassera andra ventilspindlar. **Se <i>ANMÄRKNINGAR</i> för din hjulsats över hjulmonteringssteget i INSTALLATION för att avgöra vilket lagermellanlägg som ska användas för just din hjulsats och montering. *** Den röda sidan av lagret ska monteras mot hjulet. ABS-lagret är primärt. *** Lagermellanlägg monteras under det primära lagret.	A	Lager, regelbundet					9276B				
	B	Lager, ABS***					9252A				
	C	Axelhylsa					41748-08				
	D	Axelhylsa					41900-08				
	J	Lagermellanlägg****					41450-08				
	K	Lagermellanlägg****					43903-08				
	L	Ventilspindel, kort					43157-83A				
M	Ventilspindel, lång					43206-01					
N	Ventilspindel, genomdragning					40999-87					



Figur 2. Bakhjulssats

Tabell 5. Satsen innehåller: Bakhjulssats

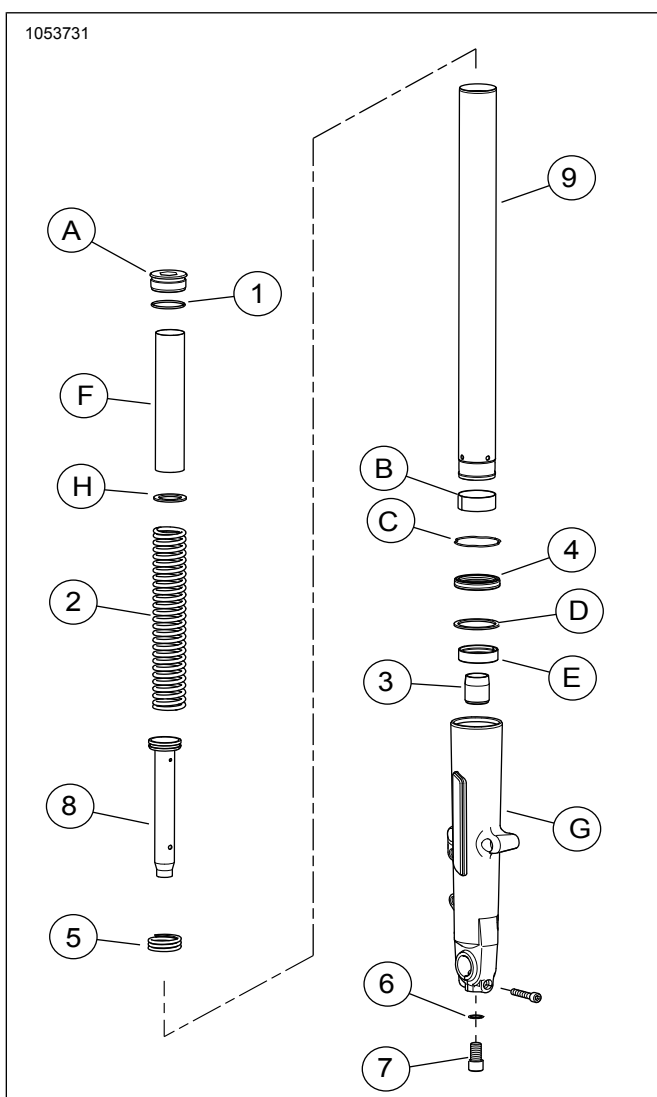
Kontrollera att allt innehåll finns i satsen innan du installerar eller avlägsnar artiklar från fordonet.					
<input checked="" type="checkbox"/>	Komponent	Antal	Beskrivning	Art.nr	Anteckningar
<input type="checkbox"/>	1	1	Hjul	Säljs ej separat	
Komponenter som nämns i texten men som inte ingår i satsen					
<input checked="" type="checkbox"/>	A	3	OE Lager (2 modeller utan ABS, 1 modeller med ABS), se Tabell 6 och Tabell 7		
<input checked="" type="checkbox"/>	B	1	OE Lager, ABS***, Tabell 6		
<input checked="" type="checkbox"/>	C,D	1	OE Axelhylsa, se Tabell 6 och Tabell 7		
<input checked="" type="checkbox"/>	H	1	OE Ventilskaf, se Tabell 6 och Tabell 7		

Tabell 6. BAK 25 mm lager hjulininstallationssats (41456-08C)

BAKRE 25 mm lager hjulininstallationssats ej ABS (41456-08C)		Del (använt antal och beskrivning)								
Inpassning	Hjulstorlek	A	C	D	E	F	H	I	J	
2009 och senare FLT ej ABS	16 x 5,0 tum	2	1	0	0	0	*	*	*	
2009 och senare FLT ej ABS	18 x 5,0 tum	2	1	0	0	0	*	*	*	
2008 VRSCD ej ABS	18 x 5,5 tum	2	0	0	1	**	*	*	0	
2008 och senare FXCW och FXCWC ej ABS	18 x 8,0 tum	2	0	1	0	0	*	*	0	
2008-2017 VRSCAW, VRSCDX och VRSCF ej ABS	18 x 8,0 tum	2	0	0	1	**	*	*	0	
Installationssatserna är utformade för bruk med många olika hjulstilar och inpassningar. Kontakta en Harley-Davidson-återförsäljare för att kontrollera att hjulet och installationssatser är utformade och godkända för den motorcykel de installeras på. <b>ANMÄRKNINGAR:</b> *Se OBS! över ventilinstallationssteget i INSTALLATION för att avgöra vilken ventilspindel som ska användas för din specifika sats. Kassera andra ventilspindlar. **Se INSTALLATION för att avgöra om mellanlägg behövs. *** Lagermellanlägg monteras under det primära lagret.		A	Lager, regelbundet (2)						9276B	
		C	Axelhylsa						41349-07	
		D	Axelhylsa						41358-08	
		E	Axelhylsa						43704-08	
		F	Lagermellanlägg***						41447-08	
		H	Ventilspindel, kort						43157-83A	
		I	Ventilspindel, lång						43206-01	
J	Ventilspindel, genomdragning						40999-87			

Tabell 7. BAKRE 25 MM lager ABS-hjulinställningssats (41453-08C)

BAKRE 25 MM lager ABS-hjulinställningssats (41453-08C)		Del (använt antal och beskrivning)										
Inpassning	Hjulstorlek	A	B	C	D	E	F	G	H	I	J	
2008 FLT med ABS	16 x 3,0 tum	1	1	0	1	0	0	1	*	*	0	
2009 och senare FLT med ABS	16 x 5,0 tum	1	1	1	0	0	0	0	*	*	*	
2009 och senare FLT med ABS	18 x 5,0 tum	1	1	1	0	0	0	0	*	*	*	
2008 VRSCDa med ABS	18 x 5,5 tum	1	1	0	0	1	**	0	*	*	0	
2008-2017 VRSCAWa, VRSCDXa, VRSCXa och VRSCFa med ABS	18 x 8,0 tum	1	1	0	0	1	**	0	*	*	0	
Installationssatserna är utformade för bruk med många olika hjulstilar och inpassningar. Kontakta en Harley-Davidson-återförsäljare för att kontrollera att hjulet och installationssatser är utformade och godkända för den motorcykel de installeras på. ANMÄRKNINGAR: *Se <i>OBS!</i> över ventilinstallationssteget i INSTALLATION för att avgöra vilken ventilspindel som ska användas för din specifika sats. Kassera andra ventilspindlar. ** Primärlager. Lagret måste installeras med den röda sidan mot hjulet. *** Lagermellanlägg monteras under det primära lagret.		A	Lager, regelbundet									9276B
		B	Lager, ABS**									9252A
		C	Axelhylsa									41349-07
		D	Axelhylsa									41900-08
		E	Axelhylsa									43704-08
		F	Lagermellanlägg***									41447-08
		G	Lagermellanlägg***									43904-08
		H	Ventilspindel, kort									43157-83A
		I	Ventilspindel, lång									43206-01
		J	Ventilspindel, genomdragning									40999-87



Figur 3. Framgaffel

Tabell 8. Satsen innehåller: Framgaffelsats

Kontrollera att allt innehåll finns i satsen innan du installerar eller avlägsnar artiklar från fordonet.					
<input checked="" type="checkbox"/>	Komponent	Antal	Beskrivning	Art.nr	Anteckningar
<input type="checkbox"/>		1	Framgaffelsats	Säljs ej separat	
<input type="checkbox"/>	1	2	O-ring	46508-01	
<input type="checkbox"/>	2	2	Gaffelfjäder	Säljs ej separat	
<input type="checkbox"/>	3	2	Oljelås	Säljs ej separat	
<input type="checkbox"/>	4	2	Gaffeloljetätning	46514-01A	
<input type="checkbox"/>	5	2	Återslagsfjäder	Säljs ej separat	
<input type="checkbox"/>	6	2	Bricka	46615-06	
<input type="checkbox"/>	7	2	Skruv, M14	45500118	
<input type="checkbox"/>	8	2	Dämparrör med kolvring	Säljs ej separat	
<input type="checkbox"/>	9	2	Gaffelrör	45500537	
Komponenter som nämns i texten men som inte ingår i satsen					
<input checked="" type="checkbox"/>	A	2	Gaffelbult		
<input checked="" type="checkbox"/>	B	2	Bussning, gaffelrör		
<input checked="" type="checkbox"/>	C	2	Fästklämma		
<input checked="" type="checkbox"/>	D	2	Distanstätning		
<input checked="" type="checkbox"/>	E	2	Gaffelbensbussning		
<input checked="" type="checkbox"/>	F	2	Fjäderkrage		
<input checked="" type="checkbox"/>	G	2	Gaffelben		
<input checked="" type="checkbox"/>	H	2	Planbricka		

## ALLMÄNT

### Modeller

Om du vill ha information om modelltillbehör kan du läsa Reservdelar och tillbehör (P&A) återförsäljarkatalogen eller avsnittet Reservdelar och tillbehör på [www.harley-davidson.com](http://www.harley-davidson.com).

Kontrollera att du använder den senaste versionen av instruktionsbladet. Den finns på: [h-d.com/isheets](http://h-d.com/isheets)

Kontakta Harley-Davidsons kundtjänst på +1-800-258-2464 (endast USA) eller +1-414-343-4056.

## Installationskrav

### ▲ VARNING

Förarens och passagerarens säkerhet är beroende av att denna sats monteras korrekt. Följ rätt tillvägagångssätt enligt verkstadshandboken. Om du inte kan utföra åtgärden eller saknar rätt verktyg låter du en Harley-Davidson-återförsäljare utföra monteringen. Om den här satsen monteras felaktigt kan det leda till dödsfall eller allvarliga personskador. (00333b)

### ANMÄRKNING

Det här instruktionsbladet hänvisar till information i verkstadshandboken. Monteringen kräver en verkstadshandbok för motorcykelns modell/årgång och finns tillgänglig från:

- En Harley-Davidson-återförsäljare.
- H-D:s serviceinformationsportal, en prenumerationsbaserad tillgång som finns tillgänglig för de flesta modeller från 2001 och senare. Mer information finns på Vanliga frågor om prenumerationer.

### ⚠ VARNING

Förarens säkerhet är beroende av att denna sats monteras korrekt. Det krävs att monteringen utförs av en återförsäljare när det gäller fordon utrustade med ABS-bromsar. Korrekt montering av denna sats kräver bruk av specialverktyg som endast är tillgängliga via en Harley-Davidson-återförsäljare. Ett felaktigt underhållet bromssystem kan inverka negativt på bromsarnas prestanda, vilket kan leda till dödsfall eller allvarliga personskador. (00578b)

### ⚠ VARNING

Montera bara hjul och satser som blivit godkända för din motorcykelmodell. Kontakta en Harley-Davidson-återförsäljare för att bekräfta att utrustningen passar. Hjul och monteringsseter som inte passar eller montering av hjul som inte är godkända för din modell kan medföra att du förlorar kontrollen, vilket kan leda till dödsfall eller allvarliga personskador. (00610c)

För att denna sats ska monteras korrekt krävs att följande delar köps separat, och de finns tillgängliga hos Harley-Davidson-återförsäljare:

#### Krav på sänkning av framgaffel:

- LOCTITE 565 THREAD SEALANT (99818-97)
- HARLEY-DAVIDSON SEAL GREASE (PACKNINGSFETT) (11300005)
- FORK TUBE HOLDER (GAFFELRÖR HÅLLARE) (PART NO.: HD-41177)
- FORK SEAL DRIVER (MONTERINGSVERKTYG FÖR GAFFELTÄTNING) (PART NO.: HD-45305)
- FORK OIL LEVEL GAUGE (GAFFELOLJENIVÅMÄTARE) (PART NO.: HD-59000B)
- FRONT FORK COMPRESSOR (FRAMGAFFEL KOMPRESSOR) (PART NO.: HD-45966)
- Förlängningsverktyg (HD-45966-1)

#### Krav på 21-tums framhjul:

Tillbehörsnavkapslar är inte förenliga med hjulet.

- Hjulmonteringssats: Se Tabell 3 och Tabell 4
- (10) Bromsskiveskruvar: (3655A) eller (46646-05)
- Demonterings- och monteringsverktyg för hjullager (94134-09)
- **Däck:** (43100008)
- **Rotorer:** Se reservdelskatalogen för godkänd rotorinpassning
- **Stänkskärm:** Se reservdelskatalogen för godkänd stänkskärm-inpassning

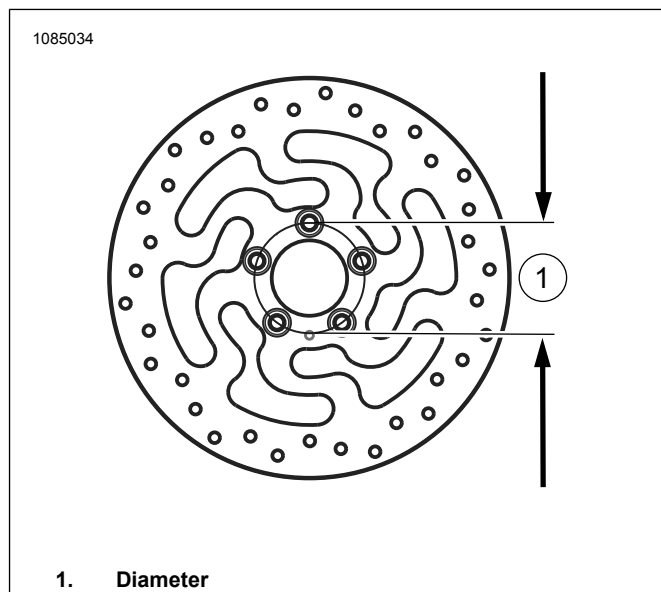
- 116° Tire Pressure Monitoring System (Tryckövervakningssystem för däck) (TPMS) sensor. Se inpassningsintyg för detaljer

#### Krav på 18-tums framhjul:

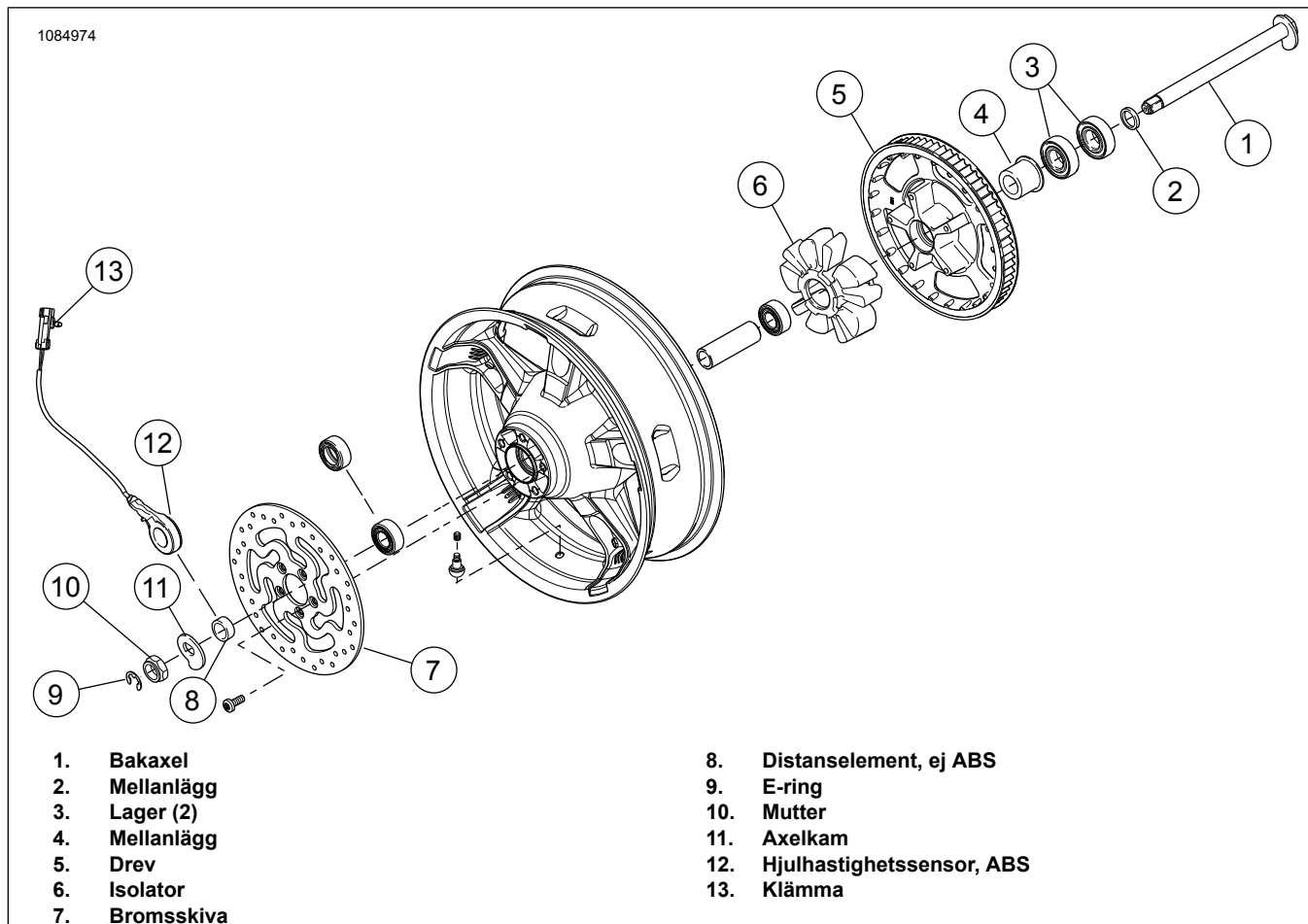
- Hjulmonteringssats: Se Tabell 6 och Tabell 7
- (5) Bromsskiveskruvar (43567-92) eller (46647-05)
- Demonterings- och monteringsverktyg för hjullager (94134-09)
- **Däck:** (43200045)
- 116° TPMS sensor. Se inpassningsintyg för detaljer

### TA BORT

1. Ta bort och demontera den befintliga framhjulsenheten. Se verkstadshandboken.
  - a. Figur 4 Om frambrömskivans diameter inte mäter 8,26 cm (3,25 tum) så ska skivorna kasseras.
  - b. Spara axeln, axelmuttern och hjuldistsbrickorna till monteringen av satsen.
2. Ta bort framskärmen. Se verkstadshandboken eller instruktionsbladet som medföljde den **nya** stänkskärmen.
3. Figur 5 Ta bort och demontera den befintliga bakhjulsenheten. Se verkstadshandboken.
4. Ta bort framgaffeln. Se verkstadshandboken.



Figur 4. Skivmonteringshållets diameter



Figur 5. Bakhjulsdelar för återanvändning

## FÖRBEREDELSE

OBS

Återanvänd inte bromsskive-/rotorskruvar. Om dessa skruvar återanvänds kan det innebära reducerat åtdragningsmoment och att bromskomponenter skadas. (00319c)

## Framhjul

### ANMÄRKNING

- Montera primärlagret först enligt den aktuella servicehandboken och HJULLAGERDEMONTINGS-/MONTERINGSVERKTYG.
- Lagermellanläggen från monteringsatsen är inte nödvändiga och kan kasseras.
- Vänster sida av fälgen är försedd med Department of Transportation (DOT) -markeringar som anger sidan för primärlagret.

1. Se Tabell 3 och Tabell 4 . Montera fälgmonteringsatsens komponenter och bromsskivan/bromsskivorna på fälgen enligt rätt reservdelstabell. Se verkstadshandboken.
2. Däckmontering montera däck på fälgen.

## Bakhjul

### ANMÄRKNING

Montera inte den lagerplatta som inkluderas i installationssatsen.

OBS

Återanvänd inte drevets monteringskruvar. Om drevets monteringskruvar återanvänds kan det leda till förlorat åtdragningsmoment och skada på drevet och/eller drivremmen. (00480b)

Se Figur 2 för komponenter som behövs för att förbereda det nya bakhjulet.

### ANMÄRKNING

- Montera primärlagret först enligt den aktuella servicehandboken och HJULLAGERDEMONTINGS-/MONTERINGSVERKTYG.
- Höger sida av bakhjulet har bromsrotor och är primärlagersidan.
- Lagermellanläggen från monteringsatsen är inte nödvändiga och kan kasseras.

1. Se Tabell 6 och Tabell 7 . Montera hjulmonteringsatsens komponenter på fälgen enligt rätt reservdelstabell. Se verkstadshandboken.

2. Däckmontering montera däcket på fälgen. Se verkstadshandboken.

## Däckmontering

### ANMÄRKNING

Om fordonet är utrustat med TPMS så använd TPMS ventilskافتet. Ventilskافتet pekar mot fordonets höga sida när det är installerat. Om fordonet inte är utrustat med TPMS, så installera det genomdragbara ventilskافتet (40999-87) som medföljer installationssatsen. Kassera alla andra ventilspindlar.

1. Se Figur 1 och Figur 2. Montera det korta ventilskافتet (Vä, Hö) på fram- och bakhjulet. Se verkstadshandboken.

### ANMÄRKNING

- Installera endast det nödvändiga (separat köpta) däcket.
  - Om hjulet har ett gult prickformigt klistermärke på fälgen, så riktar du däcket så den vita prickén sitter på motsatt sida av klistermärket. Om hjulet har ett grönt prickformigt klistermärke på fälgen, så riktar du däcket så den vita prickén är i linje med klistermärket. Om fälgen inte har något prickformigt klistermärke, se verkstadshandboken.
  - Använd plastskydd på däckmonteringsverktyg och fälglämmor vid montering av ett däck till ett målat hjul.
  - Vid montering av däcken ska du använda rikligt med däcksmörjmedel på fälgen och däcket.
2. Montera det **nya** fram- och bakdäcket (köps separat) på fälgarna. Se verkstadshandboken.
    - a. **Framdäck:** 43100008
    - b. **Bakdäck:** 43200045
  3. Montera frambromsskivorna på hjulet med de **nya** fästelementen. Se verkstadshandboken.
  4. Montera den ursprungliga bakbromsskivan och kedjestrans på hjulet med de **nya** fästelementen. Se verkstadshandboken.

## Framgaffelenhet

1. Figur 6 Montera gaffeln i gaffelrörshållaren (HD-41177) enligt följande:
  - a. Spänn fast verktygets ände (1) i ett skruvstöd i horisontellt läge.
  - b. Figur 3 Med gaffelbulten (A) uppåt spänner du fast gaffelröret (9) mellan gummikuddarna på verktygets invändiga sida. Dra åt vreden tills gaffelröret hålls fast ordentligt.

### ANMÄRKNING

Observera att gaffelbulten (A) är fjäderbelastad, så håll fast bulten ordentligt när den sista gången lossas.

### ▲ VARNING

Använd skyddsglasögon vid underhåll av gaffeln. Ta inte bort rörens lock utan att avlasta fjäderförspänningen, annars kan lock och fjädrar flyga ut, vilket kan leda till dödsfall eller allvarliga personskador. (00297a)

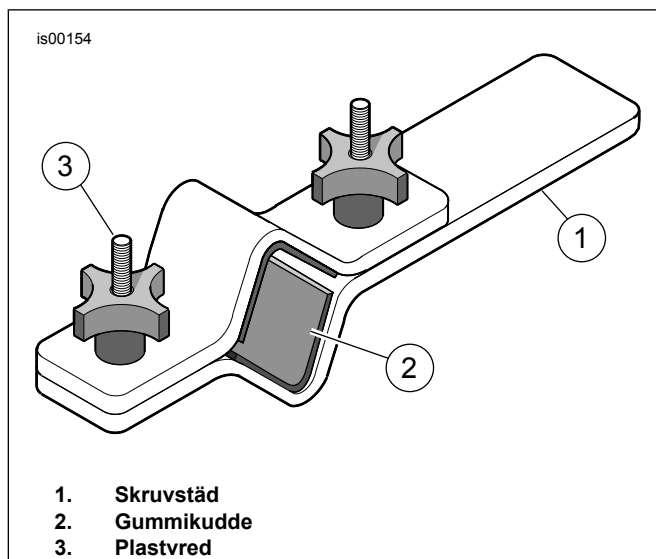
2. Ta långsamt bort gaffelbulten och O-ringen (1) från gaffelröret. Kassera O-ringen.
3. Ta bort fjäderkragen (F), den plana brickan (H) och fjädern (2) från gaffelröret.
4. Ta bort gaffelenheten från gaffelrörshållaren.
5. Vänd gaffeln uppochned över dräneringskärlet för att tömma ut olja.
6. För bästa resultat bör du pumpa gaffelröret och gaffelbenet (G) minst 10 gånger.
7. Sätt tillbaka gaffelfjädern och fjäderkragen i gaffelröret.
8. Lägg en verkstadstrasa på golvet. Kassera skruven och kopparbrickan.
9. Vänd gaffelenheten upp och ned.
10. Tryck änden av fjäderkragen mot trasan.
11. Komprimera fjädern.
12. Ta bort skruven (7) med kopparbrickan (6) från gaffelbenets nedre ände.
13. Använd slagskruvnyckel för bästa resultat.
14. Spara fjäderkragen och den plana brickan för att använda senare.
15. Avlägsna och kassera gaffelfjädern.
16. Tryck på dämparröret (8) och återslagsfjädern (5) tills de frigörs från gaffelröret genom att föra in en stav med liten diameter genom öppningen nederst på röret. Kassera dämparröret och återslagsfjädern.
17. Använd pickverktyget för att ta bort fästklämman (C) mellan gaffelbenet och gaffelröret. Låt bli att expandera eller sträcka ut fästklämman för att ta bort den från gaffelröret, eftersom detta kan skada klämman.

### ANMÄRKNING

För att övervinna eventuellt motstånd ska du använda gaffelröret som glidhammare: Tryck in gaffelröret i gaffelbenet och dra det sedan utåt med måttligt stor kraft. Upprepa denna sekvens tills gaffelröret lossnar från gaffelbenet.

18. Ta bort gaffelröret från gaffelbenet.
19. Skjut av gaffelns oljetätning (4), distanstätningen (D) och gaffelbensbussningen (E) från gaffelrörets ände. Kassera gaffelns oljetätning.
20. Ta bort oljelåset (3) från gaffelrörets ände (9) eller gaffelbenets insida. Kassera oljelåset och gaffelröret.





Figur 6. Gaffelrörshållare (HD-41177)

## Gaffelenhet

**OBS**

Var försiktig för att undvika att gaffelröret repas. Om röret skadas kan det leda till gaffeloljeläckor efter monteringen. (00421b)

### ANMÄRKNING

Inspektera delarna med avseende på slitage och skador. Reparera eller byt ut vid behov.

1. Figur 3 Se till att kolringen monteras på dämparröret med utskärningarna nedåt.
2. Placera den **nya** återslagsfjädern (5) på det **nya** dämparröret från satsen (8).
3. För in dämparröret i det nya gaffelröret (9).
4. För in den **nya** fjädern (2) och fjäderkragen (F) i gaffelröret, med sektionen med tät fjäderlindning mot dämparröret.
5. Tryck underdelen av dämparröret genom öppningen underst på gaffelröret.
6. Placera det **nya** oljelåset (3) över änden av dämparröret.
7. Applicera gänglåsmedel på den **nya** skruven (7).  
Förbrukningsartikel: LOCTITE 565 THREAD SEALANT (99818-97)
8. Placera gaffelröret och dämparröret i gaffelbenet (G).
9. Håll hela enheten på plats genom att anbringa tryck på fjädern.
10. Montera skruven (7) med den **nya** kopparbrickan (6) från satsen.
11. Dra åt skruven.  
Åtdragning:  $45 \pm 5 \text{ N}\cdot\text{m}$  ( $33 \pm 4 \text{ ft}\cdot\text{lbs}$ )

12. Smörj Invändig diameter (ID) och Utvändig diameter (OD) av gaffelbussningen (E) med ren gaffelolja.
13. Skjut ned gaffelbussningen på gaffelröret (6) (endera riktningen).
14. Skjut ned distanstätningen (D) på gaffelröret tills den är i kontakt med gaffelbussningen (endera riktningen).
15. Smörj ID av **den nya** gaffeloljetätningen (4) med ren gaffelolja.
16. Smörj OD av gaffeloljetätningen med Harley-Davidson Seal Grease.
17. Skjut ned gaffeloljetätningen med bokstäverna uppåt på gaffelröret tills den är i kontakt med distanstätningen.
18. Figur 7 Ta fram gaffeltättnings-/bussningsverktyget (HD-45305) och fortsätt enligt följande:

- a. Skjut gaffeltättnings monteringsverktyg nedåt längs gaffelröret tills det är i kontakt med gaffeloljetätningen.
- b. Figur 7 Använd verktyget som en glidhammare och tryck ned gaffeloljetätningen (med distanstätningen och gaffelbussningen) på gaffelröret tills skåran för fästningen blir synlig på gaffelbenets insida.
- c. Figur 3 Skjut fästklämman (C) nedåt längs gaffelröret tills den kommer i kontakt med gaffeloljetätningen.
- d. Installera fästklämman i gaffelbenets skåra.
- e. Låt bli att expandera eller sträcka ut fästklämman för att ta montera den på gaffelröret, eftersom detta kan skada klämman.

19. Ta bort fjäderkragen och gaffelfjädern.

### ⚠ VARNING

**Fel mängd gaffelolja kan påverka manövreringen negativt och medföra att du förlorar kontrollen över fordonet, vilket kan leda till dödsfall eller allvariga personskador. (00298a)**

20. Fyll gaffelröret enligt följande:

- a. Fyll på Harley-Davidson Type E Fork Oil nästan ända upp till toppen av gaffelröret när gaffelröret är komprimerat.
  - b. Pumpa gaffelröret tio gånger för att avlägsna luft från systemet.
21. Justera gaffeloljenivån så att den är 91 mm från gaffelrörets ovansida när gaffelröret är komprimerat och gaffelfjädern, fjäderkragen och den plana brickan är borttagna. Fortsätt enligt följande:
    - a. Figur 8 Ta fram oljenivåmätaren för framgaffeln (HD-59000B).
    - b. Lossa tumskruven på metallringen.

- c. Flytta den uppåt eller nedåt längs stängan tills ringens underkant är 91 mm från stängans underkant.
- d. Dra åt tumskruven.
- e. Tryck in kolven på cylindern hela vägen.
- f. Figur 3 För in stängan i gaffelrörets övre del tills metallringen ligger an plant ovanpå gaffelröret.
- g. Dra i kolven för att avlägsna gaffelolja från gaffelröret.
- h. Kontrollera att oljan sugts ut ur gaffeln genom att titta på den genomskinliga slangen.
- i. Ta bort stängan från gaffelröret.
- j. Skjut in kolven i cylindern för att mata ut överflödigt gaffelolja i en lämplig behållare.
- k. Upprepa steg 21(e) till 21(j) vid behov. Nivån är korrekt när ingen gaffelolja syns i den genomskinliga slangen.

22. Montera gaffelfjädern i gaffelröret med den täta änden nedåt.

#### ANMÄRKNING

Kontrollera att gaffelfjädern är monterad med de täta varven i botten.

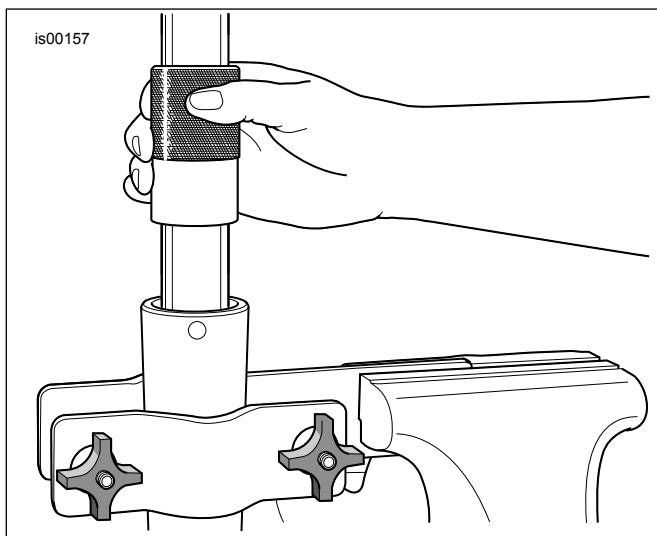
23. Montera den plana brickan (H) ovanpå fjädern.

24. Montera fjäderkragen (F) ovanpå brickan.

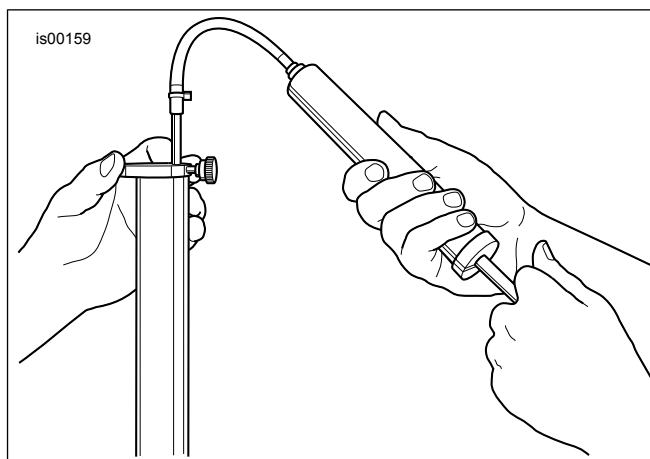
25. Montera den **nya** O-ringen (1) på gaffelbulten (A).

26. Montera gaffelrörsbulten. Dra åt.

Åtdragning: 55 ± 25 N·m (41 ± 18 ft·lbs)



Figur 7. Montera gaffeloljetätning



Figur 8. Avlägsna överflödigt gaffelolja (HD-59000B)

## INSTALLERA

1. Montera framgaffeln. Se verkstadshandboken.

#### ANMÄRKNING

**VIKTIGT:** ABS måste programmeras om.

2. Programmera om systemet med DT II.

Specialverktyg: DIGITAL TECHNICIAN II (DIGITAL TECHNICIAN II) (HD-48650)

a. Klicka på ikonen för omprogrammering (REFLASH)

b. Följ uppmaningarna på skärmen.

3. Montera den **nya** framskärmen. Se monteringsbladet som medföljde framskärmen.

4. Montera framhjulet (1), de tidigare borttagna hjuldistanserna, den ursprungliga axeln och den ursprungliga axelmuttern. Se verkstadshandboken.

5. Montera bakhjulet (1), standardaxeln och standarddistansbrickorna. Se verkstadshandboken.

#### ▲ VARNING

Testa bromsarna på låg hastighet när bromssystemet har reparerats. Om bromsarna inte fungerar som de ska så kan test på hög hastighet orsaka att du förlorar kontrollen, vilket kan leda till dödsfall eller allvarliga personskador. (00289a)

#### ▲ VARNING

När ett hjul monteras ska du pumpa bromsarna för att bygga upp tryck i bromssystemet innan motorcykeln körs. Otillräckligt tryck kan inverka negativt på bromsarnas prestanda, vilket kan leda till dödsfall eller allvarliga personskador. (00284a)

6. Pumpa bromsarna för att bygga upp tryck i systemet.

## KLART

1. Provkör fordonet för att kontrollera gaffelns kompression och återslag.

## UNDERHÅLL

### ANMÄRKNING

*Fälgarna måste underhållas regelbundet för att bibehålla sin ursprungliga lyster och glans.*

1. Rengör kraftigt nedsmutsade hjulytor med Wheel & Tire Cleaner. Applicera med Harley® Wheel and Spoke Brush (fälg- och ekerborste).
2. Rengör hjulet ordentligt med ett rengöringsmedel av god kvalitet, t.ex. Wheel & Tire Cleaner (rengöringsmedel för hjul och däck).
3. Efter rengöring och polering, förseglar du med spärrlack av god kvalitet, t.ex. Glaze Poly Sealant.