



SADA VYPLÉTANÉHO KOLA

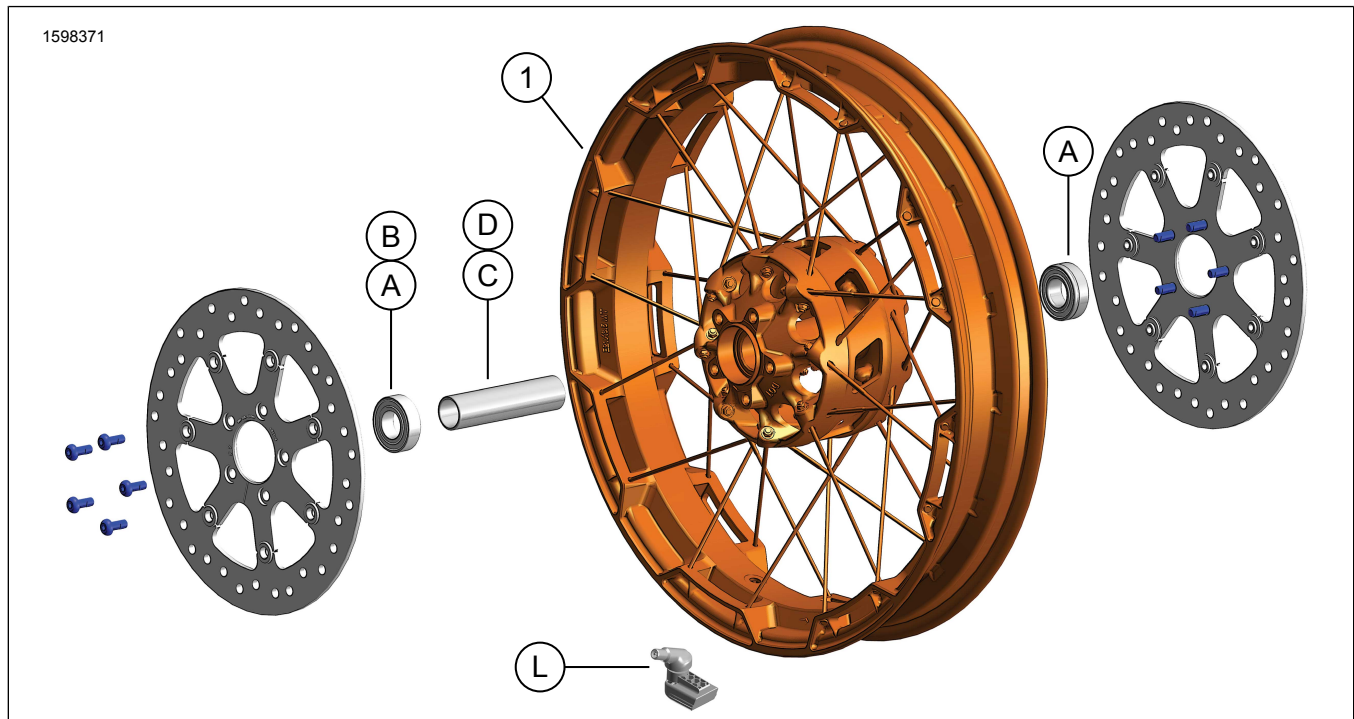
OBECNÉ INFORMACE

Tabulka 1. Obecné informace

Sady	Doporučené nástroje	Úroveň dovedností ⁽¹⁾
42400045	Ochranné brýle, momentový klíč, pneumatický francouzský klíč	

(1) Je nutná montáž DTII a prodejcem

OBSAH SADY



Ilustrace 1. Obsah sady: Sada předního kola

Tabulka 2. Obsah sady: Sada předního kola

Před montáží a odebráním jednotlivých položek z motocyklu zkontrolujte, že je tato sada kompletní.					
<input checked="" type="checkbox"/>	Po- ložka	Množ- ství	Popis	Č. dílu	Poznámky
<input type="checkbox"/>	1	1	Kolo	Neprodává se samo- statně	
Položky uvedené v textu, které nejsou součástí sady					
<input checked="" type="checkbox"/>	A	3	Originální vybavení (OE) Ložisko, (2 u modelů bez ABS, 1 u modelů s ABS), viz Tabulka 3 a Tabulka 4		
<input checked="" type="checkbox"/>	B	1	OE Ložisko, ABS***, Tabulka 3		
<input checked="" type="checkbox"/>	C,D	1	OE Pouzdro nápravy, viz Tabulka 3 a Tabulka 4		
<input checked="" type="checkbox"/>	I	1	OE Vzduchový ventil, viz Tabulka 3 a Tabulka 4		

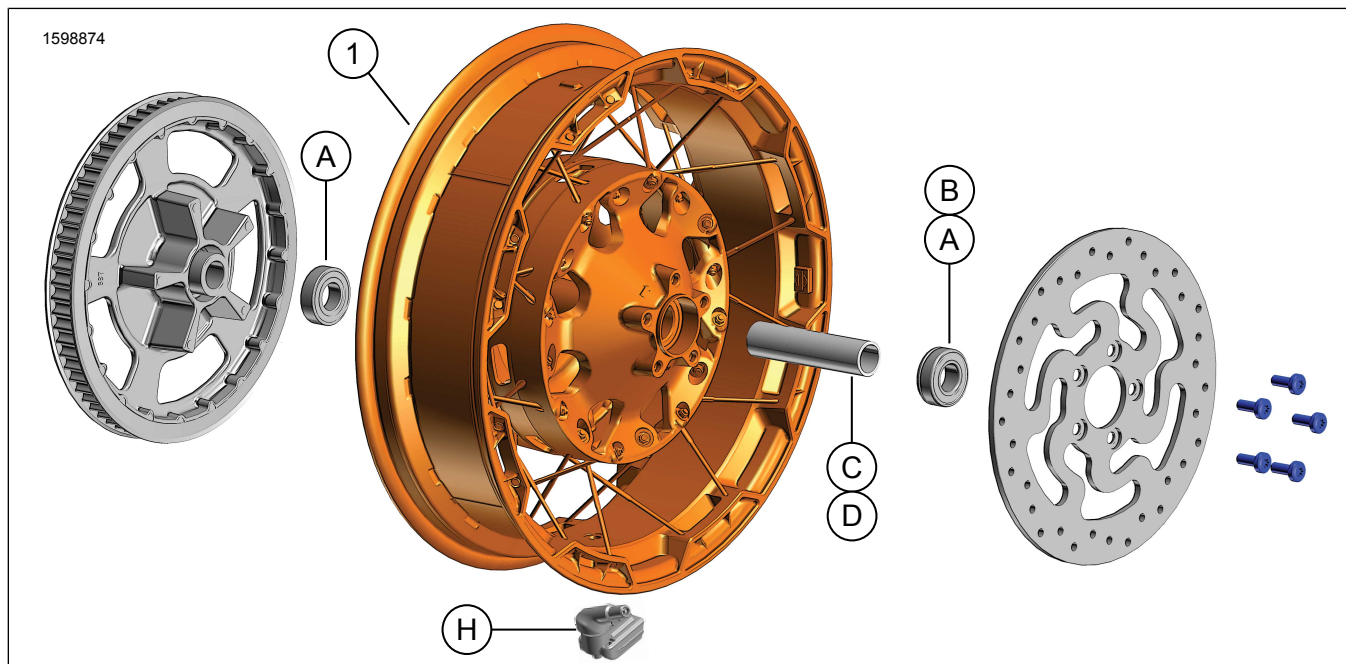


Tabulka 3. Montážní sada ložiska předního kola bez ABS pro průměr osy 25 mm (41455-08C)

Montážní sada ložiska předního kola bez ABS pro průměr osy 25 mm (41455-08C)		POLOŽKA (použité množství a popis)								
Vhodnost	Rozměry kola	A	C	D	J	K	I	M	k	
Touring 2008; FLHRC a Trike (bez ABS) 2009 a novější	16 × 3,0"	2	0	1	0	1	*	*	*	
Touring 2009 a novější (bez ABS)	17 × 3,0"	2	0	1	0	0	*	*	*	
Touring 2008 a novější (bez ABS)	18 × 3,5"	2	0	1	0	**	*	*	*	
Modely Dyna (kromě FLD, FXDWG, FXDF) z let 2008– 2017	19 × 2,5"	2	1	0	**	0	*	*	0	
VRSCAW, VRSCD, VRSCF, VRSCDX (bez ABS) z let 2008–2017	19 × 3,0"	2	1	0	**	0	*	*	0	
Touring 2009 a novější (bez ABS)	19 × 3,5"	2	0	1	0	0	*	*	*	
FLTRX, FLTRXS, FLTRXSE (bez ABS) z roku 2017 a novější	21 × 3,5"	2	0	1	0	0	*	*	*	
Montážní sady jsou navrženy tak, aby fungovaly pro nejrůznější styly a vybavení kol. Kontaktujte prodejce motocyklů Harley-Davidson a ověřte, zda jsou montážní sady i kolo navrženy a schváleny pro motocykl, na který mají být namontovány. POZNÁMKY: * Podle pokynů v <i>POZNÁMCE</i> v části MONTÁŽ, v kroku popisujícím montáž ventilku, určete, který vzduchový ventilék bude použit pro konkrétní sadu. Ostatní vzduchové ventilký zahodte. ** Podle pokynů v části <i>POZNÁMKY</i> pro vaši sadu kol, nad krokem popisujícím montáž kola v části MONTÁŽ, stanovte, zda je pro danou sadu kol a model třeba použít ložiskovou podložku. *** Ložisková podložka namontovaná pod hlavním ložiskem.	A	Ložisko běžné (2)		9276B						
	C	Pouzdro nápravy		41748-08						
	D	Pouzdro nápravy		41900-08						
	J	Ložisková podložka***		41450-08						
	K	Ložisková podložka***		43903-08						
	I	Vzduchový ventilék, krátký		43157-83A						
	M	Vzduchový ventilék, dlouhý		43206-01						
	k	Vzduchový ventilék, převlečný		40999-87						

Tabulka 4. Montážní sada ložiska předního kola pro průměr osy 25 mm, varianta s ABS (41454-08B)

Montážní sada ložiska předního kola pro průměr osy 25 mm, varianta s ABS (41454-08B)		POLOŽKA (použité množství a popis)								
Vhodnost	Rozměry kola	A	B	C	D	J	K	I	M	k
Touring 2008 a FLHRC 2009 a novější s ABS	16 × 3,0"	1	1	0	1	0	1	*	*	0
Touring 2009 a novější s ABS	17 × 3,0"	1	1	0	1	0	0	*	*	*
Touring 2008 a novější s ABS	18 × 3,5"	1	1	0	1	**	**	*	*	*
Dyna s ABS (kromě FLD, FXDWG a FXDF) z let 2012 až 2017	19 × 2,5"	1	1	1	0	**	**	*	*	0
VRSCAW, VRSCD, VRSCF a VRSCDX s ABS 2008 až 2017	19 × 3,0"	1	1	1	0	**	**	*	*	0
Touring 2009 a novější s ABS	19 × 3,5"	1	1	0	1	0	0	*	*	*
FLTRX, FLTRXS, FLTRXSE s ABS z roku 2017 a novější	21 × 3,5"	1	1	0	1	0	0	*	*	*
Montážní sady jsou navrženy tak, aby fungovaly pro nejrůznější styly a vybavení kol. Kontaktujte prodejce motocyklů Harley-Davidson a ověřte, zda jsou montážní sady i kolo navrženy a schváleny pro motocykl, na který mají být namontovány. POZNÁMKY: * Podle pokynů v <i>POZNÁMCE</i> v části MONTÁŽ, v kroku popisujícím montáž ventilku, určete, který vzduchový ventilék bude použit pro konkrétní sadu. Ostatní vzduchové ventilký zahodte. ** Podle pokynů v části <i>POZNÁMKY</i> pro vaši sadu kol, nad krokem popisujícím montáž kola v části MONTÁŽ, stanovte, kterou ložiskovou podložku je třeba použít pro danou sadu kol a model. *** Červenou stranu ložiska je třeba namontovat směrem ke kolu. Ložisko systému ABS je hlavní ložisko. **** Ložisková podložka namontovaná pod hlavním ložiskem.	A	Ložisko běžné		9276B						
	B	Ložisko, ABS***		9252A						
	C	Pouzdro nápravy		41748-08						
	D	Pouzdro nápravy		41900-08						
	J	Ložisková podložka****		41450-08						
	K	Ložisková podložka****		43903-08						
	I	Vzduchový ventilék, krátký		43157-83A						
	M	Vzduchový ventilék, dlouhý		43206-01						
	k	Vzduchový ventilék, převlečný		40999-87						



Ilustrace 2. Sada zadního kola

Tabulka 5. Obsah sady: Sada zadního kola

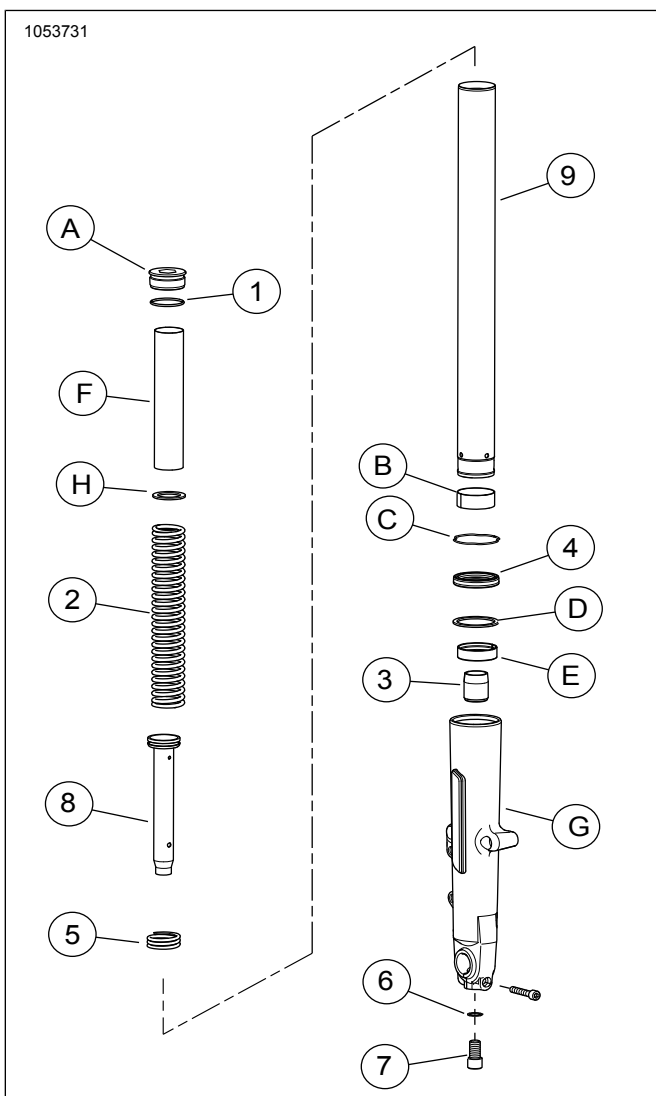
<input checked="" type="checkbox"/>	Po- ložka	Množ- ství	Popis	Č. dílu	Poznámky
<input type="checkbox"/>	1	1	Kolo	Neprodává se samo- statně	
Položky uvedené v textu, které nejsou součástí sady					
<input checked="" type="checkbox"/>	A	3	OE Ložisko (2 u modelů bez ABS, 1 u modelů s ABS), Viz Tabulka 6 a Tabulka 7		
<input checked="" type="checkbox"/>	B	1	OE Ložisko, ABS***, Tabulka 6		
<input checked="" type="checkbox"/>	C,D	1	OE Pouzdro nápravy, viz Tabulka 6 a Tabulka 7		
<input checked="" type="checkbox"/>	H	1	OE Vzduchový ventilek, viz Tabulka 6 a Tabulka 7		

Tabulka 6. Montážní sada ložiska zadního kola pro průměr osy 25 mm (41456-08C)

Montážní sada ložiska zadního kola bez ABS pro průměr osy 25 mm (41456-08C)		Položka (použité množství a popis)								
Vhodnost	Rozměry kola	A	C	D	E	F	H	I	J	
FLT bez ABS z roku 2009 a novější	16 × 5,0"	2	1	0	0	0	*	*	*	
FLT bez ABS z roku 2009 a novější	18 × 5,0"	2	1	0	0	0	*	*	*	
VRSCD bez ABS z roku 2008	18 × 5,5"	2	0	0	1	**	*	*	0	
FXCW a FXCWC bez ABS z roku 2008 a novější	18 × 8,0"	2	0	1	0	0	*	*	0	
VRSCAW, VRSCDX a VRSCF bez ABS z let 2008–2017	18 × 8,0"	2	0	0	1	**	*	*	0	
Montážní sady jsou navrženy tak, aby fungovaly pro nejrůznější styly a vybavení kol. Kontaktujte prodejce motocyklů Harley-Davidson a ověřte, zda jsou montážní sady i kolo navrženy a schváleny pro motocykl, na který mají být namontovány. POZNÁMKY: * Podle pokynů v POZNÁMCE v části MONTÁŽ , v kroku popisujícím montáž ventilků, určete, který vzduchový ventilek bude použit pro konkrétní sadu. Ostatní vzduchové ventilků zahodte. ** Podle pokynů v části MONTÁŽ určete, zda je požadována ložisková podložka. *** Ložisková podložka namontovaná pod hlavním ložiskem.		A	Ložisko běžné (2)						9276B	
		C	Pouzdro nápravy						41349-07	
		D	Pouzdro nápravy						41358-08	
		E	Pouzdro nápravy						43704-08	
		F	Ložisková podložka***						41447-08	
		H	Vzduchový ventilek, krátký						43157-83A	
		I	Vzduchový ventilek, dlouhý						43206-01	
J	Vzduchový ventilek, převlečný						40999-87			

Tabulka 7. Montážní sada ložiska zadního kola pro průměr osy 25 mm, varianta s ABS (41453-08C)

Montážní sada ložiska zadního kola pro průměr osy 25 mm, varianta s ABS (41453-08C)		Položka (použité množství a popis)									
Vhodnost	Rozměry kola	A	B	C	D	E	F	G	H	I	J
FLT 2008 s ABS	16 × 3,0"	1	1	0	1	0	0	1	*	*	0
FLT 2009 a novější s ABS	16 × 5,0"	1	1	1	0	0	0	0	*	*	*
FLT 2009 a novější s ABS	18 × 5,0"	1	1	1	0	0	0	0	*	*	*
VRSCD 2008 s ABS	18 × 5,5"	1	1	0	0	1	**	0	*	*	0
VRSCAWa, VRSCDXa, VRSCXa a VRSCFa s BAS z let 2008 až 2017	18 × 8,0"	1	1	0	0	1	**	0	*	*	0
Montážní sady jsou navrženy tak, aby fungovaly pro nejrůznější styly a vybavení kol. Kontaktujte prodejce motocyklů Harley-Davidson a ověřte, zda jsou montážní sady i kolo navrženy a schváleny pro motocykl, na který mají být namontovány. POZNÁMKY: * Podle pokynů v <i>POZNÁMCE</i> v části MONTÁŽ, v kroku popisujícím montáž ventilku, určete, který vzduchový ventilik bude použit pro konkrétní sadu. Ostatní vzduchové ventily zahodte. ** Hlavní ložisko. Ložisko musí být namontováno červenou stranou ke kolu. *** Ložisková podložka namontovaná pod hlavním ložiskem.		A	Ložisko běžné								9276B
		B	Ložisko, ABS**								9252A
		C	Pouzdro nápravy								41349-07
		D	Pouzdro nápravy								41900-08
		E	Pouzdro nápravy								43704-08
		F	Ložisková podložka***								41447-08
		G	Ložisková podložka***								43904-08
		H	Vzduchový ventilik, krátký								43157-83A
		I	Vzduchový ventilik, dlouhý								43206-01
		J	Vzduchový ventilik, převlečný								40999-87



Ilustrace 3. Přední vidlice

Tabulka 8. Obsah sady: Sada přední vidlice

Před montáží a odebráním jednotlivých položek z motocyklu zkontrolujte, že je tato sada kompletní.					
<input checked="" type="checkbox"/>	Po- ložka	Množ- ství	Popis	Č. dílu	Poznámky
<input type="checkbox"/>		1	Sada přední vidlice	Neprodává se samo- statně	
<input type="checkbox"/>	1	2	O-kroužek	46508-01	
<input type="checkbox"/>	2	2	Pružina vidlice	Neprodává se samo- statně	
<input type="checkbox"/>	3	2	Zámek oleje	Neprodává se samo- statně	
<input type="checkbox"/>	4	2	Těsnění oleje vidlice	46514-01A	
<input type="checkbox"/>	5	2	Pružina odskoku	Neprodává se samo- statně	
<input type="checkbox"/>	6	2	Podložka	46615-06	
<input type="checkbox"/>	7	2	Šroub, M14	45500118	
<input type="checkbox"/>	8	2	Trubka tlumiče s pístním kroužkem	Neprodává se samo- statně	
<input type="checkbox"/>	9	2	Vidlicová trubka	45500537	
Položky uvedené v textu, které nejsou součástí sady					
<input checked="" type="checkbox"/>	A	2	Šroub vidlice		
<input checked="" type="checkbox"/>	B	2	Pouzdro, vidlicová trubka		
<input checked="" type="checkbox"/>	C	2	Upevňovací pojistka		
<input checked="" type="checkbox"/>	D	2	Těsnění rozpěrky		
<input checked="" type="checkbox"/>	E	2	Pouzdro kluzáku		
<input checked="" type="checkbox"/>	F	2	Objímka pružiny		
<input checked="" type="checkbox"/>	G	2	Kluzák vidlice		
<input checked="" type="checkbox"/>	H	2	Plochá podložka		

OBECNÉ INFORMACE

Modely

Informace o příslušenství pro jednotlivé modely naleznete v Díly a příslušenství (P&A) maloobchodním katalogu nebo v části náhradních dílů a příslušenství www.harley-davidson.com.

Zkontrolujte, že používáte nejaktuálnější verzi návodu k obsluze. Je k dispozici na: h-d.com/isheets

Kontaktujte zákaznické centrum Harley-Davidson na čísle 1-800-258-2464 (pouze USA) nebo 1-414-343-4056.

Požadavky na montáž

▲ VAROVÁNÍ

Na správné montáži této sestavy závisí bezpečnost jezdce a spolujezdce. Použijte odpovídající postupy uvedené v servisní příručce. Pokud daný postup přesahuje vaše schopnosti nebo pro něj nemáte vhodné nářadí, svěřte provedení montáže prodejci Harley-Davidson. Nesprávná montáž této sestavy může vést k vážnému poranění či smrti. (00333b)

POZNÁMKA

Tento návod odkazuje na informace v servisní příručce. Pro tuto montáž je nutná servisní příručka pro tento modelový rok / model motocyklu, která je k dispozici u:

- Prodejce Harley-Davidson.
- Informační portál služby H-D Service – přístup založený na předplatném pro většinu modelů z roku 2001 a novějších. Další informace naleznete v části Nejčastější dotazy o předplatném.

▲ VAROVÁNÍ

Na správné montáži této sestavy závisí bezpečnost jezdce. Instalaci u motocyklů vybavených ABS brzdami musí provádět prodejce. Správná instalace této sady vyžaduje speciální nářadí dostupné pouze prostřednictvím prodejce Harley-Davidson. Nesprávně opravený brzdový systém mohou negativně ovlivnit účinnost brzdění, což může způsobit vážné poranění nebo smrt. (00578b)

▲ VAROVÁNÍ

Provádějte montáž pouze kola a montážních sad schválených pro daný model motocyklu. Ověření montáže svěřte prodejci společnosti Harley-Davidson. V případě použití nevhodných kola a montážních sad nebo montáž kol, která nejsou schválena pro daný model může způsobit ztrátu kontroly nad motocyklem, což může vést k vážnému poranění nebo smrti. (00610c)

Ke správné montáži této sady jsou požadovány následující díly zakoupené samostatně u prodejce motocyklů Harley-Davidson:

Požadavky na snížení přední vidlice:

- Těsnící tmel na závity LOCTITE 565 THREAD SEALANT (99818-97)
- Mazivo na těsnění HARLEY-DAVIDSON SEAL GREASE (11300005)
- DRŽÁK TRUBEK VIDLICE (Č. DÍLU: HD-41177)
- NÁSTROJ PRO MONTÁŽ TĚSNĚNÍ VIDLICE (Č. DÍLU: HD-45305)
- MĚRKA HLADINY OLEJE VE VIDLICI (Č. DÍLU: HD-59000B)
- NÁSTROJ PRO STLAČENÍ PŘEDNÍ VIDLICE (Č. DÍLU: HD-45966)
- Prodlužovací nástroj (HD-45966-1)

Požadavky na 21" přední kolo:

Doplňkové krytky náboje nejsou s tímto kolem kompatibilní.

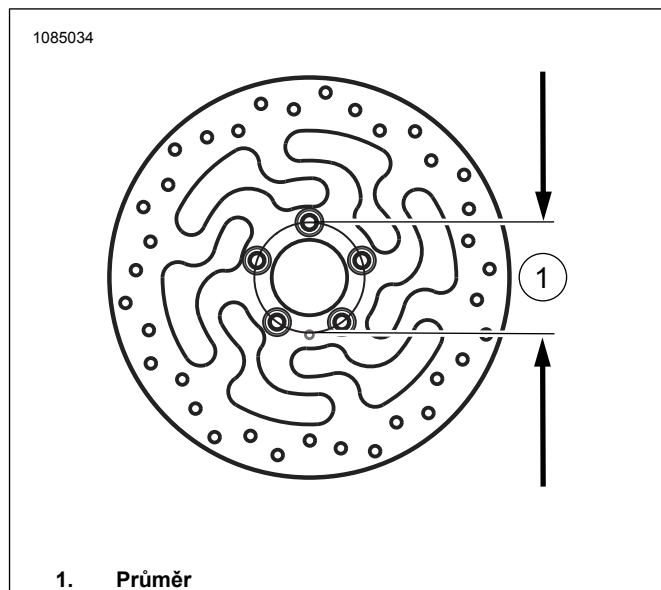
- Sada pro montáž kola: Viz Tabulka 3 a Tabulka 4
- Šrouby brzdového kotouče (10 ks): (3655A) nebo (46646-05)
- Nástroj pro demontáž a montáž ložiska kola (94134-09)
- **Pneumatika:** (43100008)
- **Rotory:** Vhodné schválené rotory naleznete v katalogu dílů a příslušenství.
- **Blatník:** Vhodné schválené blatníky naleznete v katalogu dílů a příslušenství.
- 116° Systém sledování tlaku pneumatik (TPMS) snímač. Podrobnosti naleznete v prohlášeních o vhodných dílech.

Požadavky na 18" zadní kolo:

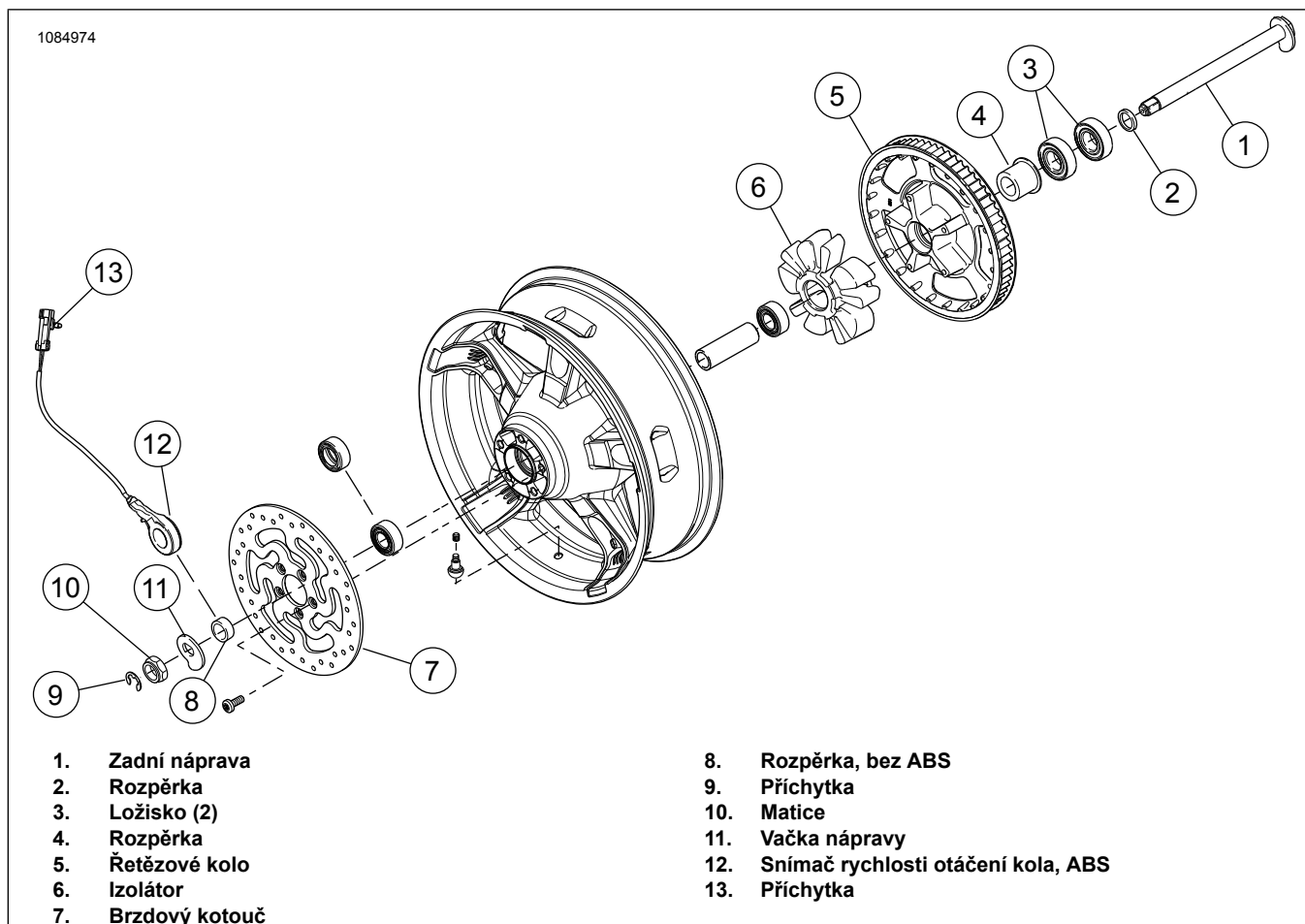
- Sada pro montáž kola: Viz Tabulka 6 a Tabulka 7
- Šrouby brzdového kotouče (43567-92) nebo (46647-05) (5 ks)
- Nástroj pro demontáž a montáž ložiska kola (94134-09)
- **Pneumatika:** (43200045)
- 116° TPMS snímač. Podrobnosti naleznete v prohlášeních o vhodných dílech.

DEMONTÁŽ

1. Odmontujte a rozeberte stávající sestavu předního kola. Viz servisní příručka.
 - a. Ilustrace 4 Pokud přední brzdové kotouče nemají průměr 3,25 palce, kotouče vyhodte.
 - b. Uschovejte nápravu, matici nápravy a vymezovací podložky kola pro pozdější montáž sady.
2. Odmontujte přední blatník. Viz servisní příručka nebo návod k použití dodávaný s **novým** blatníkem.
3. Ilustrace 5 Odmontujte a rozeberte stávající sestavu zadního kola. Viz servisní příručka.
4. Demontujte přední vidlice. Viz servisní příručka.



Ilustrace 4. Průměr montážního otvoru kotouče



Ilustrace 5. Díly zadního kola pro opakované použití

PŘÍPRAVA

OZNÁMENÍ

Nepoužívejte opakovaně brzdový kotouč ani šrouby rotoru. Opakované použití těchto šroubů může způsobit ztrátu kroutivého momentu a poškození brzdových součástí. (00319c)

Přední kolo

POZNÁMKA

- Nejprve podle příslušné servisní příručky namontujte hlavní ložisko pomocí **NÁSTROJE PRO DEMONTÁŽ LOŽISEK**.
- Ložiskové podložky, které jsou součástí montážní sady, nejsou zapotřebí a můžete je vyhodit.
- Levá strana kola má značky Ministerstva dopravy USA (DOT), které označují stranu hlavního ložiska.

1. Viz Tabulka 3 a Tabulka 4. Podle údajů v příslušné tabulce servisních dílů namontujte na kolo součásti sady pro montáž kola a brzdový kotouč (brzdové kotouče). Viz servisní příručka.
2. Montáž pneumatiky Namontujte pneumatiku na kolo.

Zadní kolo

POZNÁMKA

Nemontujte podložku ložiska, která je součástí montážní sady.

OZNÁMENÍ

Montážní šrouby ozubeného kola nepoužívejte opakovaně. Opakované použití montážních šroubů ozubeného kola může vést ke ztrátě utahovacího momentu a poškození ozubeného kola či sestavy řemenu. (00480b)

Viz Ilustrace 2 s díly potřebnými pro přípravu **nového** zadního kola.

POZNÁMKA

- Nejprve podle příslušné servisní příručky namontujte hlavní ložisko pomocí **NÁSTROJE PRO DEMONTÁŽ LOŽISEK**.
- Pravá strana zadního kola má brzdový rotor a je stranou hlavního ložiska.
- Ložiskové podložky, které jsou součástí montážní sady, nejsou zapotřebí a můžete je vyhodit.

1. Viz Tabulka 6 a Tabulka 7. Podle údajů v příslušné tabulce servisních dílů namontujte na kolo součásti sady pro montáž kola. Viz servisní příručka.
2. Montáž pneumatiky Namontujte pneumatiku na kolo. Viz servisní příručka.

Montáž pneumatiky

POZNÁMKA

Pokud má motocykl ve výbavě TPMS, použijte TPMS vzduchový ventil. Vzduchový ventil po montáži směřuje k vysoké straně motocyklu. Pokud motocykl nemá ve výbavě TPMS, namontujte převlečný vzduchový ventil (40999-87), který je součástí montážní sady. Všechny ostatní vzduchové ventily zahodte.

1. Viz Ilustrace 1 a Ilustrace 2. Na přední a zadní kola namontujte krátký vzduchový ventil (L, H). Viz servisní příručka.

POZNÁMKA

- Namontujte pouze požadovanou (samostatně zakoupenou) pneumatiku.
 - Pokud má kolo na ráfku žlutou tečkovanou nálepku, nasměrujte pneumatiku tak, aby bílá tečka na pneumatice byla naproti nálepce. Pokud má kolo na ráfku zelenou tečkovanou nálepku, nasměrujte pneumatiku tak, aby bílá tečka na pneumatice byla zarovnaná s nálepkou. Pokud nálepka s tečkami ráfku není k dispozici, podívejte se do servisní příručky.
 - Během montáže pneumatiky na lakované kolo používejte na montážních nástrojích a ráfkových svorkách plastové chrániče.
 - Během montáže pneumatik použijte na kolo a pneumatiku hojně mazivo na pneumatiky.
2. Na kola namontujte **novou** přední a zadní pneumatiku (zakoupené samostatně). Viz servisní příručka.
 - a. **Přední pneumatika:** 43100008
 - b. **Zadní pneumatika:** 43200045
 3. Pomocí **nových** spojovacích materiálů namontujte přední brzdové kotouče na kolo. Viz servisní příručka.
 4. Pomocí **nových** spojovacích materiálů namontujte zadní brzdový kotouč a ozubené kolo na kolo. Viz servisní příručka.

Montáž přední vidlice

1. Ilustrace 6 Namontujte vidlici do držáku vidlicové trubky (HD-41177) následujícím způsobem:
 - a. Konec nástroje (1) zasvorkujte ve svěráku ve vodorovné poloze.
 - b. Ilustrace 3 Se šroubem vidlice (A) směrem vzhůru zasvorkujte vidlicovou trubku (9) mezi gumové podložky na straně nástroje směrem dovnitř. Utáhněte knoflíky, dokud nebude vidlicová trubka bezpečně držet.

POZNÁMKA

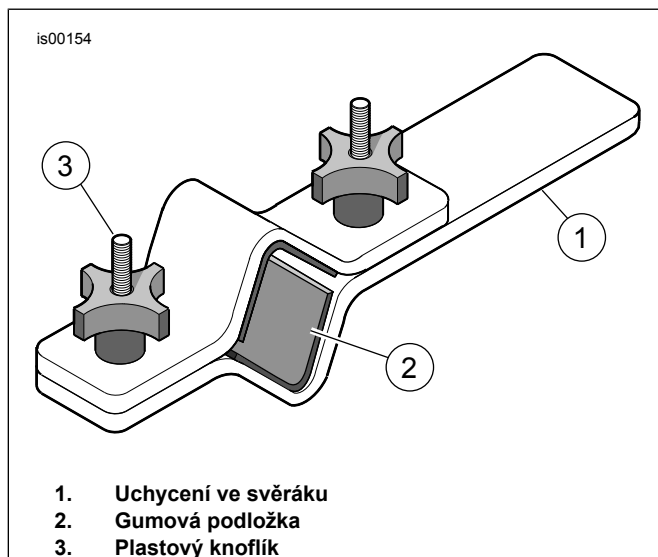
Vezměte na vědomí, že šroub vidlice (A) je pod tlakem pružiny. Během otočení posledního závitu šroub proto pevně držte.

▲ VAROVÁNÍ

Při opravách systému vidlice používejte ochranné brýle. Neodstraňujte krytky trubek tlumiče, dokud neuvolníte předpětí pružiny, jinak mohou krytky a pružiny vyletět ven, což může způsobit vážné poranění nebo smrt. (00297a)

2. Pomalu odmontujte šroub vidlice a O-kroužek (1) z vidlicové trubky. O-kroužek vyhodte do odpadu.
 3. Z vidlicové trubky odmontujte objímku pružiny (F), plochou podložku (H) a pružinu (2).
 4. Odmontujte sestavu vidlice z držáku vidlicové trubky.
 5. Vidlici otočte vzhůru nohama nad vypouštěcí nádobu, abyste z ní vypustili olej.
 6. Chcete-li získat nejlepší výsledek, pomalu nejméně 10krát zapumpujte vidlicovou trubku a kluzákem vidlice (G).
 7. Namontujte pružinu vidlice a objímku pružiny zpět do vidlicové trubky.
 8. Na podlahu položte hadr. Šroub a měděnou podložku vyhodte.
 9. Sestavu vidlice otočte vzhůru nohama.
 10. Konec objímky pružiny přitlačte proti hadru.
 11. Stlačte pružinu.
 12. Šroub (7) s měděnou podložkou (6) odmontujte z dolního konce kluzáku vidlice.
 13. Chcete-li získat nejlepší výsledek, použijte pneumatický francouzský klíč.
 14. Objímku pružiny a plochou podložku odložte pro pozdější použití.
 15. Odmontujte pružinu vidlice a vyhodte ji.
 16. Zatlačte trubku tlumiče (8) a pružinu odskoku (5) bez vidlicové trubky vložením tyče s malým průměrem skrze otvor v dolní části trubky. Trubku tlumiče a pružinu odskoku vyhodte.
 17. Pomocí nástroje pro výběr odmontujte upevňovací pojistku (C) mezi kluzákem vidlice a vidlicovou trubkou. Při odstraňování z vidlicové trubky upevňovací pojistku nerozšiřujte ani nenatahujte, protože byste mohli poškodit svorku.
- POZNÁMKA**
- Chcete-li překonat jakýkoliv odpor, vidlicovou trubku použijte jako kluzné kladivo: Vidlicovou trubku zatlačte do kluzáku vidlice a poté ji za použití mírné síly vytáhněte ven. Tento postup opakujte, dokud se vidlicová trubka neoddělí od kluzáku vidlice.
18. Odmontujte vidlicovou trubku z kluzáku vidlice.

19. Těsnění oleje vidlice (4), těsnění rozpěrky (D) a pouzdro kluzáku (E) vysuňte z konce vidlicové trubky. Těsnění oleje vidlice vyhodte.
20. Odmontujte zámek oleje (3) z konce vidlicové trubky (9) nebo z vnitřní strany kluzáku vidlice. Zámek oleje a vidlicovou trubku vyhodte.



Ilustrace 6. Držák vidlicové trubky (HD-41177)

Montáž vidlice

OZNÁMENÍ

Věnujte pozornost tomu, aby nedošlo k poškrábání nebo vytvoření zářezů na trubce vidlice. Poškození trubice může vést k úniku oleje z vidlice po montáži. (00421b)

POZNÁMKA

Zkontrolujte, zda díly nejsou opotřebené nebo poškozené. Podle potřeby vyměňte nebo opravte.

1. Ilustrace 3 Zkontrolujte, že je pístní kroužek namontován na trubce tlumiče s výřezy směrem dolů.
2. **Novou** pružinu odskoku (5) umístěte na **novou** trubku tlumiče ze sady (8).
3. Trubku tlumiče vložte **do nové** vidlicové trubky (9).
4. **Novou** pružinu (2) a objímku pružiny (F) vložte do vidlicové trubky s hustou částí cívek směrem k trubce tlumiče.
5. Dno trubky tlumiče zatlačte skrze otvor v dolním konci vidlicové trubky.
6. Na konec trubky tlumiče umístěte **nový** zámek oleje (3).
7. Naneste zajišťovač šroubů na **nový** šroub (7).
Spotřební díl: Těsnicí tmel na závity LOCTITE 565 THREAD SEALANT (99818-97)
8. Vidlicovou trubku a trubku tlumiče umístěte do kluzáku vidlice (G).

9. Sestavu držte na místě tak, že zatlačíte na pružinu.
10. Namontujte šroub (7) s **novou** měděnou podložkou (6) ze sady.
11. Utáhněte šroub.
Krouticí moment: 45 ± 5 N·m (33 ± 4 ft-lbs)
12. Vnitřní průměr (ID) a Vnější průměr (OD) pouzdra kluzáku (E) potřete čistým olejem na vidlice.
13. Pouzdro kluzáku zasuňte dolů po vidlicové trubce (v kterémkoliv směru).
14. Zasuňte těsnění rozpěrky (D) dolů po vidlicové trubce, dokud nebude v kontaktu s pouzdem kluzáku (v kterémkoliv směru).
15. ID **nového** těsnění oleje vidlice (4) potřete čistým olejem na vidlice.
16. OD těsnění oleje na vidlice potřete mazivem na těsnění Harley-Davidson.
17. Stranu s písmeny postavte směrem vzhůru a zasuňte těsnění oleje na vidlice dolů po vidlicové trubce, dokud nebude v kontaktu s těsněním rozpěrky.
18. Ilustrace 7 Vezměte nástroj pro těsnění / pouzdro vidlice (HD-45305) a pokračujte následovně:

- a. Zasuňte instalátor těsnění vidlice dolů po vidlicové trubce, dokud nebude v kontaktu s těsněním oleje na vidlice.
- b. Ilustrace 7 Pomocí nástroje, jako je kluzné kladivo, zatlačte těsnění oleje na vidlice (s rozpěrkou těsnění a vodicím pouzdem) po vidlicové trubce dolů, dokud nebude v ID kluzáku vidlice vidět drážka upevňovací pojistky.
- c. Ilustrace 3 Upevňovací pojistku (C) zasuňte dolů po vidlicové trubce, dokud nebude v kontaktu s těsněním oleje na vidlice.
- d. Upevňovací pojistku namontujte do drážky kluzáku vidlice.
- e. Při montáži vidlicové trubky upevňovací pojistku nerozšiřujte ani nenatahujte, protože byste mohli poškodit svorku.

19. Odmontujte objímku pružiny a pružinu vidlice.

▲ VAROVÁNÍ

Nesprávné množství oleje ve vidlici může nepříznivě ovlivnit ovládání motocyklu, což může vést k vážnému poranění nebo smrti. (00298a)

20. Vidlicovou trubku naplňte následovně:

- a. Když je vidlicová trubka stlačená, nalijte do vidlicové trubky téměř k hornímu konci olej na vidlice Harley-Davidson typu E.
- b. Vidlicovou trubku desetkrát vypumpujte, abyste ze soustavy odstranili vzduch.

21. Nastavte hladinu oleje vidlice, aby byla 91 mm (3,58 palce) od horní části vidlicové trubky se stlačenou vidlicovou trubkou a odstraněnou vidlicovou pružinou, objímkou pružiny a plochou podložkou. Pokračujte následovně:

- a. Ilustrace 8 Vezměte měрку hladiny oleje v přední vidlici (HD-59000B).
- b. Uvolněte šroub s rýhovanou hlavou na kovovém kroužku.
- c. Posunujte ho nahoru nebo dolů po tyči, dokud nebude dno kroužku 91 mm (3,58 palce) ode dna tyče.
- d. Utáhněte ruční šroub.
- e. Zatlačte píst na válec až na doraz.
- f. Ilustrace 3 Vložte tyč do horní části vidlicové trubky, dokud nebude kovový kroužek sedět rovně na horní části vidlicové trubky.
- g. Zatáhněte píst, abyste odstranili olej vidlice z vidlicové trubky.
- h. Sledujte olej vidlice přes průhlednou trubici, abyste zkontrolovali, že se olej vytahuje z vidlice.
- i. Demontujte tyč z vidlicové trubky.
- j. Zatlačte píst do válce, abyste přebytečný vidlicový olej vytlačili do vhodné nádoby.
- k. V případě potřeby zopakujte kroky 21(e) až 21(j). Hladina je správná, když přes průhlednou trubku nevidíte žádný vytlačovaný olej na vidlice.

22. Namontujte pružinu vidlice do vidlicové trubky tak, aby byl hustý konec dole.

POZNÁMKA

Zkontrolujte, že vidlicová pružina je namontována tak, že se hustá část cívek nachází v dolní části.

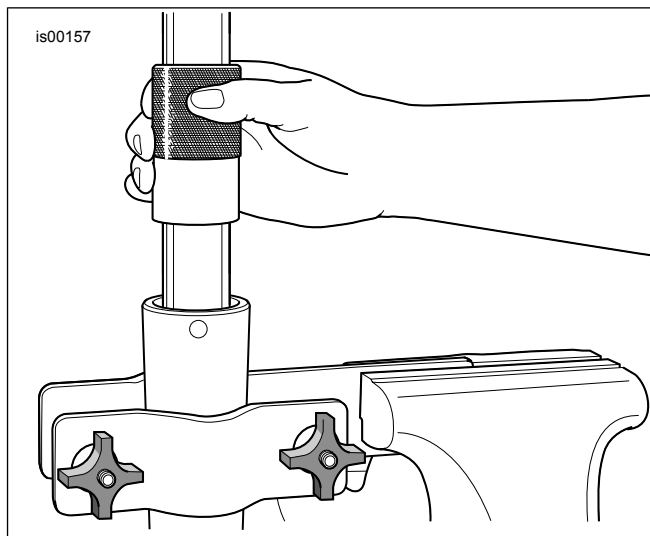
23. Na pružinu namontujte plochou podložku (H).

24. Na podložku namontujte objímkou pružiny (F).

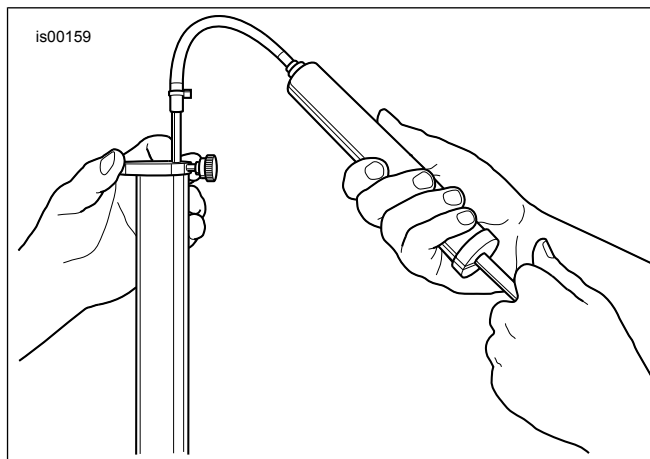
25. Na šroub vidlice (A) namontujte **nový** O-kroužek (1).

26. Namontujte šroub vidlicové trubky. Utáhněte.

Krouticí moment: 55 ± 25 N·m (41 ± 18 ft·lbs)



Ilustrace 7. Namontujte těsnění oleje na vidlice



Ilustrace 8. Odstraňte přebytečný olej na vidlice (HD-59000B)

MONTÁŽ

1. Namontujte přední vidlice. Viz servisní příručka.

POZNÁMKA

DŮLEŽITÉ: ABS je nutné aktualizovat.

2. Systém aktualizujte pomocí DT II.

Speciální nástroj: DIGITAL TECHNICIAN II (HD-48650)

a. Zvolte ikonu AKTUALIZACE.

b. Postupujte podle pokynů na obrazovce.

3. Namontujte **nový** přední blatník. Viz montážní list dodávaný s předním blatníkem.

4. Namontujte přední kolo (1), dříve odmontované rozpěrky kol, standardní nápravu a matici standardní nápravy. Viz servisní příručka.

5. Namontujte zadní kolo (1), standardní nápravu a standardní rozpěrky. Viz servisní příručka.

⚠ VAROVÁNÍ

Po opravě brzdového systému vyzkoušejte brzdy při nízké rychlosti. Pokud brzdy nefungují správně, může jejich zkoušení při vyšší rychlosti vést ke ztrátě kontroly nad motocyklem a k vážnému poranění nebo smrti. (00289a)

⚠ VAROVÁNÍ

Po instalaci kola a před pohybem motocyklu zapumpujte brzdami, aby vznikl tlak v brzdovém systému. Nedostatečný tlak může negativně ovlivnit účinnost brzdění, což může způsobit vážné poranění nebo smrt. (00284a)

6. Napumpujte brzdy, aby se vytvořil systémový tlak.

DOKONČENO

1. Provedte zkušební jízdu a zkontrolujte tak pohyb vidlice a odskok.

ÚDRŽBA

POZNÁMKA

Kola je třeba pravidelně ošetřovat, aby si zachovala svůj původní lesk.

1. Silně znečištěné povrchy kol očistěte pomocí čističe kol a pneumatik. Použijte ho s kartáčem na kola a paprsky kol Harley® Wheel and Spoke Brush.
2. Důkladně vyčistěte kolo kvalitním čisticím prostředkem, jako je Wheel & Tire Cleaner.
3. Po vyčištění a vyleštění nakonzervujte povrch kvalitním konzervačním prostředkem, jako např. leštěnkou Glaze Poly Sealant.