



ХРОМИРАНИ ПЛЪЗГАЧИ ЗА ДОЛНА ВИЛКА

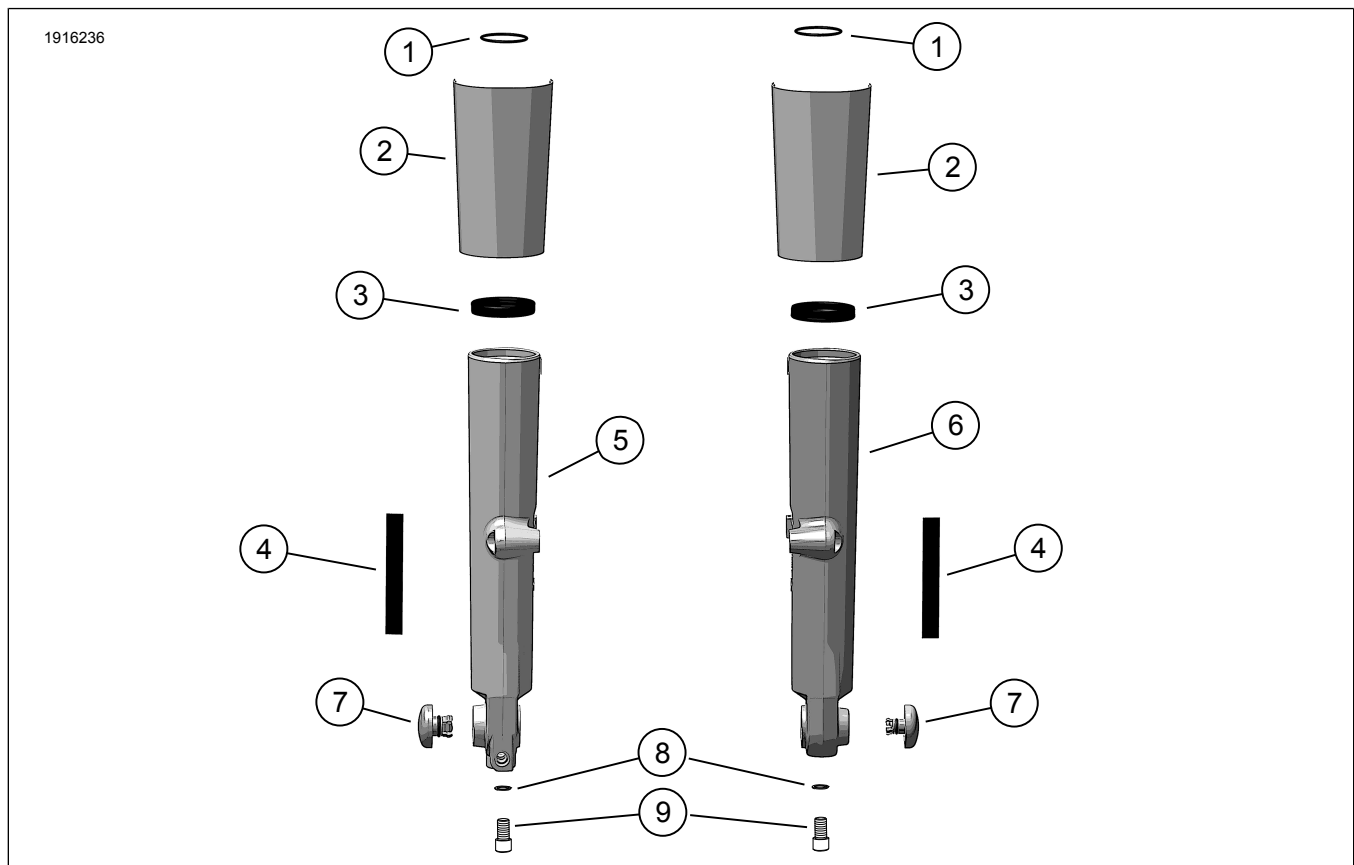
ОБЩА ИНФОРМАЦИЯ

Таблица 1. Обща информация

| Комплекти | Предложени инструменти | Ниво на умения ⁽¹⁾ |
|-----------|--------------------------------------------------------------|-------------------------------|
| 45800161 | Защитни очила, динамометричен гаечен ключ, изопропилов спирт | |

(1) Необходимо е затягане до стойността на въртящия момент или други обикновени инструменти или техники

СЪДЪРЖАНИЕ НА КОМПЛЕКТА



Фигура 1. Съдържание на комплекта: Хромирани плъзгачи за долна вилка

Таблица 2. Съдържание на комплекта: Хромирани плъзгачи за долна вилка

| <input checked="" type="checkbox"/> | Уверете се, че всички части са налични в комплекта, преди да монтирате или отстранявате елементи от превозното средство. | | | | |
|-------------------------------------|--------------------------------------------------------------------------------------------------------------------------|-----|---------------------------------------------|-----------------------|---------|
| | Брой | Код | Описание | Част № | Бележки |
| <input type="checkbox"/> | 1 | 2 | О-пръстен | 46508-01 | |
| <input type="checkbox"/> | 2 | 1 | Комплект хромиран капак на плъзгач за вилка | 45600022 | |
| <input type="checkbox"/> | 3 | 2 | Уплътнение на вилка | 46514-01A | |
| <input type="checkbox"/> | 4 | 2 | Двустранна лента | 53791-06 | |
| <input type="checkbox"/> | 5 | 1 | Хромиран плъзгач за вилка, RH | не се продава отделно | |
| <input type="checkbox"/> | 6 | 1 | Хромиран плъзгач за вилка, LH | не се продава отделно | |
| <input type="checkbox"/> | 7 | 1 | Комплект хромирани капаци на оста | 43000315 | |
| <input type="checkbox"/> | 8 | 2 | Шайба с медно уплътнение | 46615-06 | |
| <input type="checkbox"/> | 9 | 2 | Винт, амортисьор | 45500118 | |

ОБЩИ

Листът с инструкции е достъпен и в електронен вид. За да потвърдите, че използвате най-новата налична версия, направете едно от следните неща:

- Отидете на h-d.com/isheets
- Сканирайте QR кода в горния ляв ъгъл на листа с инструкции

NOTE

Този списък с инструкции **може да има допълнително видео**, за да помогне на монтиращия да изясни определена част от монтажа. Свързан видеоклип ще бъде разположен в края на този списък с инструкции.

Модели

За информация за съответствие с модела, моля, вижте Части и аксесоари (P&A) каталога за части и аксесоари, раздел www.harley-davidson.com.

Свържете се с центъра за поддръжка на клиенти на Harley-Davidson на 1-800-258-2464 (само за САЩ) или на 1-414-343-4056.

Изисквания за монтаж

Правилната инсталация на този комплект изисква следните части и консумативи:

- Loctite® 243 Medium Strength Threadlocker and Sealant - син (№ част 99642-97)
- Или Permatex® ANTI-SEIZE LUBRICANT (№ част 98960-97) или Loctite SILVER GRADE ANTI-HABIT LUBRICANT (№ част 11100001).
- Хидравлично масло за вилки тип "E" (№ част 99884-80)

Правилният монтаж на този комплект изисква следните специални инструменти:

- ИНСТРУМЕНТ ЗА ЗАДЪРЖАНЕ НА ВИЛКАТА (№ част HD-41177)

- ЗАДВИЖВАЩ МЕХАНИЗЪМ ЗА УПЛЪТНЕНИЕ В УЛКА НА ВИЛКАТА (№ част HD-45305)
- ИНДИКАТОР ЗА НИВО НА МАСЛОТО НА ПРЕДНАТА ВИЛКА (№ част HD-59000B)

▲ ПРЕДУПРЕЖДЕНИЕ

Безопасността на водача и пътника зависи от правилното поставяне на този комплект. Следвайте съответните процедури в наръчника за обслужване. Ако сметнете, че не можете да извършите процедурата или не разполагате с правилните инструменти, свържете се с дилър на Harley-Davidson да извърши инсталирането. Неправилното поставяне на този комплект би могло да предизвика смърт или сериозно нараняване. (00333b)

NOTE

Тези инструкции се отнасят до информацията в сервисното ръководство. За този монтаж е необходимо сервисно ръководство за мотоциклет от този модел и година и е наличен от:

- Дилър на Harley-Davidson.
- Порталът с информация за обслужване на H-D, базиран на абонамент достъп за повечето модели от 2001 г. и по-нови. За повече информация вижте често задаваните въпроси за абонаментите.

ПРИГОТВЕТЕ СЕ

1. Повдигнете предното колело. Вижте сервисното ръководство.
2. Отстранете панела или тавата за носители и панела на таблото. Вижте сервисното ръководство.
3. Свалете предния калник. Вижте сервисното ръководство.

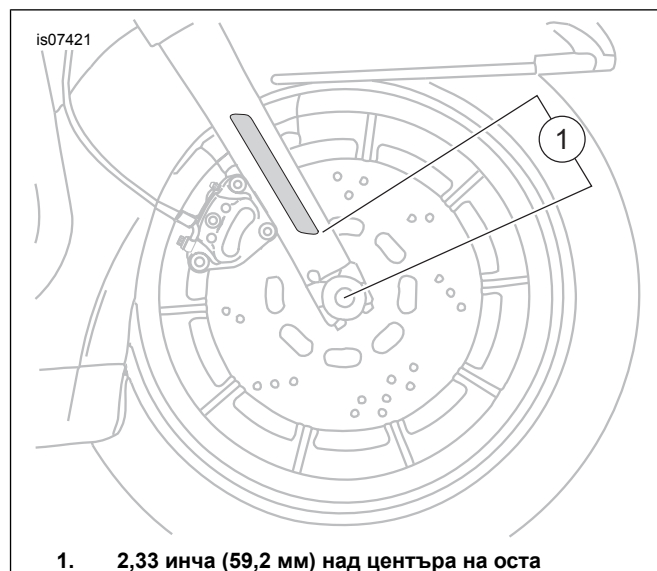
4. Отделете предните спирачни апарати и ги обезопасете. Вижте сервизното ръководство.
5. Свалете предното колело. Вижте сервизното ръководство.

СВАЛЯНЕ

1. Извадете модулите на лявата и дясната вилка. Вижте сервизното ръководство.
2. Разглобете модулите на предната вилка. Вижте сервизното ръководство.
3. Свалете капците на вилката от долната скоба на вилката. Вижте сервизното ръководство.
4. **За модели с рефлектори, монтирани с вилка:** С помощта на парче конец за зъби, (или подобен материал) с движение напред-назад разхлабете горната и долната част на рефлектора от плъзгача на вилката. Завъртете рефлектора от едната страна на другата, докато може да бъде премахнат. Запазете рефлектора за по-късно сглобяване. Повторете за останалия рефлектор. Отлепете излишното лепило от двата рефлектора.

СГЛОБЯВАНЕ

1. Сглобявайте вилки с всички **НОВИ** компоненти от комплекта. Вижте сервизното ръководство.
2. **За модели с рефлектори, монтирани с вилка:**
 - a. Температурата на околната среда трябва да бъде **най-малко** 16 °C (60 °F) за правилното сцепление на рефлекторите към плъзгачите на вилката.
 - b. Оставете да минат **поне** 24 часа след поставянето на рефлектора, преди да изложите зоната на по-силно миене, силна водна струя или екстремни метеорологични условия.
 - c. Слепващата сила ще се увеличи до максималната си здравина след около 72 часа при нормална стайна температура.
3. Почистете зоната за монтаж на рефлектора на плъзгача на вилката със смес от изопропилов алкохол и дестилирана вода в съотношение 50:50. Оставете да изсъхнат напълно.
4. Вижте Figure 1 и Figure 2 . Отлепете облицовката от лентата (4). Монтирайте рефлектора в позиция върху вилката, както е показано. Натиснете го силно.
 - a. Задръжте рефлектора на място с постоянен натиск в продължение поне на една минута.
5. Повторете процедурата за другата страна.



1. 2,33 инча (59,2 мм) над центъра на оста

Фигура 2. Позициониране на рефлектора

МОНТИРАНЕ

1. Монтирайте нови капаци на вилката върху долната скоба на вилката. Вижте сервизното ръководство.
2. Инсталирайте лява и дясна вилка. Вижте сервизното ръководство.

ЗАВЪРШЕНО

1. Монтирайте предното колело. Вижте сервизното ръководство.
2. Инсталирайте предни спирачни апарати. Вижте сервизното ръководство.
3. Монтирайте предния калник. Вижте сервизното ръководство.
4. Инсталирайте панел или тава за носители и панела на таблото. Вижте сервизното ръководство.
5. Долно предно колело. Вижте сервизното ръководство.
6. Проверете правилната работа на предната и задната спирачна система и предното окачване.