



INSTRUCTIONS

94100590

2025-01-25



FOURREAUX DE FOURCHE INFÉRIEURS CHROMÉS

INFORMATIONS GÉNÉRALES

Tableau 1. Informations générales

Kits	Outils suggérés	Niveau de compétence ⁽¹⁾
45800161	Lunettes de sécurité, clé dynamométrique, alcool isopropylique	

(1) Le serrage au couple de serrage ou l'utilisation d'autres outils et techniques modérés est nécessaire

CONTENU DU KIT

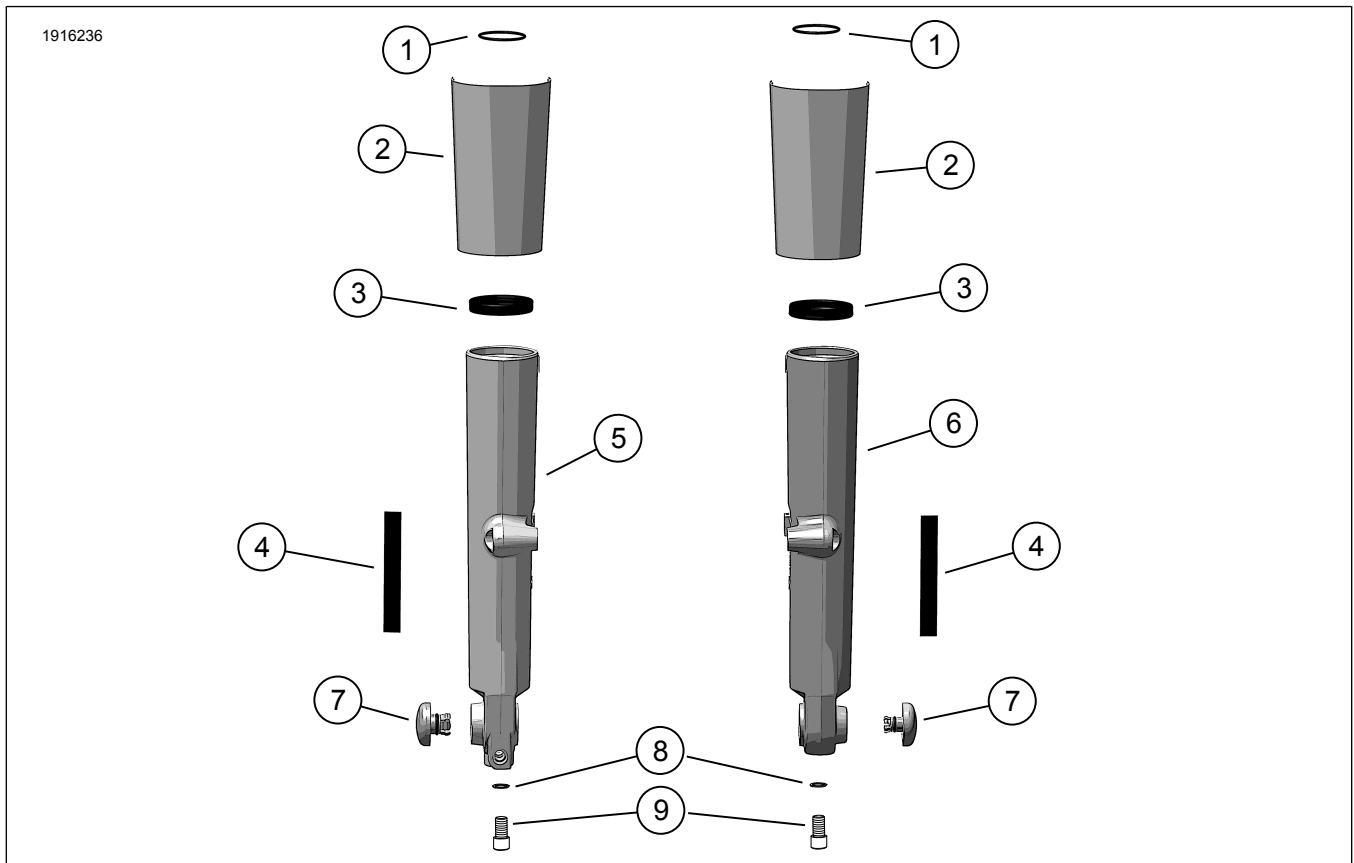


Figure 1. Contenu du kit : Fourreaux de fourche inférieurs chromés

Tableau 2. Contenu du kit : Fourreaux de fourche inférieurs chromés

Vérifier que tous les éléments du kit sont présents avant d'installer ou de déposer des éléments du véhicule.					
<input checked="" type="checkbox"/>	Ar-ticle	Qté	Description	No de pièce	Notes
<input type="checkbox"/>	1	2	Joint torique	46508-01	
<input type="checkbox"/>	2	1	Kit de couvercle de fourreaux de fourche chromés	45600022	
<input type="checkbox"/>	3	2	Joint de fourche	46514-01A	
<input type="checkbox"/>	4	2	Ruban à double face	53791-06	
<input type="checkbox"/>	5	1	Fourreaux de fourche chromés, RH	non vendu séparément	
<input type="checkbox"/>	6	1	Fourreaux de fourche chromés, LH	non vendu séparément	
<input type="checkbox"/>	7	1	Kit de couvercle de l'essieu chromé	43000315	
<input type="checkbox"/>	8	2	Rondelle d'étanchéité en cuivre	46615-06	
<input type="checkbox"/>	9	2	Vis, amortisseur	45500118	

GÉNÉRALITÉS

La feuille d'instructions est également disponible en version électronique. Pour vérifier que vous utilisez la version la plus récente disponible, effectuez l'une des opérations suivantes :

- Allez à h-d.com/isheets.
- Scannez le QR code dans le coin supérieur gauche de la feuille d'instructions

REMARQUE

Cette fiche d'instructions **peut comporter une vidéo supplémentaire** pour aider l'installateur à clarifier une certaine partie du montage. Une vidéo liée se trouve à la fin de cette fiche d'instructions.

Modèles

Pour en savoir plus sur la compatibilité du modèle, voir le catalogue Pièces et accessoires (P&A) de vente au détail ou la section Pièces et accessoires de www.harley-davidson.com.

Contactez le Harley-Davidson Customer Support Center au 1-800-258-2464 (États-Unis uniquement) ou 1-414-343-4056.

Exigences relatives à la pose

La pose correcte de ce kit nécessite les pièces et fournitures suivantes :

- Loctite® 243 Medium Strength Threadlocker and Sealant (bleu) (numéro de pièce 99642-97)
- LUBRIFIANT ANTIGRIPPANT (ANTI-SEIZE LUBRICANT) Permatex® (numéro de pièce 98960-97) ou LUBRIFIANT ANTIGRIPPANT Loctite SILVER GRADE (numéro de pièce 11100001).
- Huile de fourche hydraulique de type « E » (référence 99884-80)

La pose correcte de ce kit nécessite aussi les outils spéciaux suivants :

- OUTIL DE RETENUE DE FOURCHE (numéro de pièce HD-41177)
- CHASSE DE JOINT/BAGUE DE FOURCHE (numéro de pièce HD-45305)
- JAUGE DE NIVEAU D'HUILE DE FOURCHE AVANT (numéro de pièce HD-59000B)

▲ AVERTISSEMENT

La sécurité du conducteur et du passager dépend de la pose correcte de ce kit. Suivre les procédures du manuel d'entretien approprié. Si l'opérateur ne possède pas les compétences requises ou les outils appropriés pour effectuer la procédure, la pose doit être confiée à un concessionnaire Harley-Davidson. Une pose incorrecte de ce kit risque de causer la mort ou des blessures graves. (00333b)

REMARQUE

Cette fiche d'instructions renvoie aux informations du manuel d'entretien. Un manuel d'entretien correspondant à l'année modèle de la moto est nécessaire pour ce montage. Il est disponible auprès des sources suivantes :

- Contacter un concessionnaire Harley-Davidson.
- Portail d'informations techniques H-D (SIP), accès par abonnement disponible pour la plupart des modèles 2001 et plus récents. Pour plus d'informations voir les Questions fréquemment posées (FAQ) sur les abonnements.

PRÉPARATION

1. Soulever la roue avant. Consulter le manuel d'entretien.
2. Retirer la nacelle ou le plateau multimédia et le tableau de bord. Consulter le manuel d'entretien.
3. Déposer le garde-boue avant. Consulter le manuel d'entretien.

- Détacher les étriers de frein avant et les dégager sur le côté. Consulter le manuel d'entretien.
- Déposer la roue avant. Consulter le manuel d'entretien.

DÉPOSE

- Déposer les fourches avant gauche et droite. Consulter le manuel d'entretien.
- Démonter les fourches avant. Consulter le manuel d'entretien.
- Déposer les couvercles de fourche de la pince de fourche inférieure. Consulter le manuel d'entretien.
- Pour les modèles avec réflecteurs montés sur la fourche :** À l'aide d'un morceau de fil dentaire (ou d'un matériau similaire), dans un mouvement de va-et-vient, détacher le haut et le bas du réflecteur du fourreau de fourche. Tourner le réflecteur d'un côté à l'autre jusqu'à ce qu'il puisse être retiré. Conserver le réflecteur pour un montage ultérieur. Répéter l'opération pour le réflecteur restant. Détacher tout excédent d'adhésif des deux réflecteurs.

MONTAGE

- Assembler les fourches avec tous les **NOUVEAUX** composants du kit. Se référer au manuel d'entretien.
- Pour les modèles avec réflecteurs montés sur la fourche avant :**
 - La température ambiante doit être de **au moins** 16 °C (60 °F) pour une bonne adhérence des réflecteurs aux fourreaux de fourche.
 - Patience **au moins** 24 heures après la pose du réflecteur avant d'exposer la surface à un lavage vigoureux, à un fort jet d'eau ou aux conditions météorologiques extrêmes.
 - La jonction adhésive atteint sa résistance maximale après 72 heures environ à température ambiante.
- Nettoyer la zone de montage du réflecteur sur le fourreau de fourche avec un mélange 50:50 d'alcool isopropylique et d'eau distillée. Laisser sécher complètement.
- Voir Figure 1 et Figure 2 . Décoller la doublure du ruban adhésif (4). Poser le réflecteur en position sur la fourche comme indiqué. Pousser fermement pour mettre en position.
 - Maintenir le réflecteur en position en exerçant une pression constante pendant environ une minute.
- Répéter la procédure sur le côté opposé.

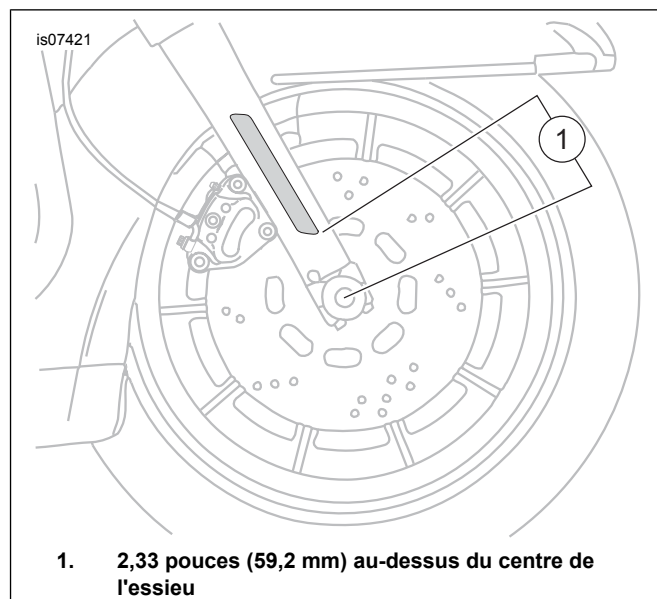


Figure 2. Emplacement du réflecteur

POSE

- Poser les nouveaux couvercles de fourche sur le support de fourche inférieur. Consulter le manuel d'entretien.
- Installer les fourches gauche et droite. Consulter le manuel d'entretien.

TERMINER

- Poser la roue avant. Consulter le manuel d'entretien.
- Installer les étriers de frein avant. Consulter le manuel d'entretien.
- Poser le garde-boue avant. Consulter le manuel d'entretien.
- Installer la nacelle ou le plateau multimédia et le tableau de bord. Consulter le manuel d'entretien.
- Abaisser la roue avant. Consulter le manuel d'entretien.
- Vérifier le bon fonctionnement des systèmes de freinage avant et arrière et de la suspension avant.