



KROOMITUD ALUMISE KAHVLI LIUGURID

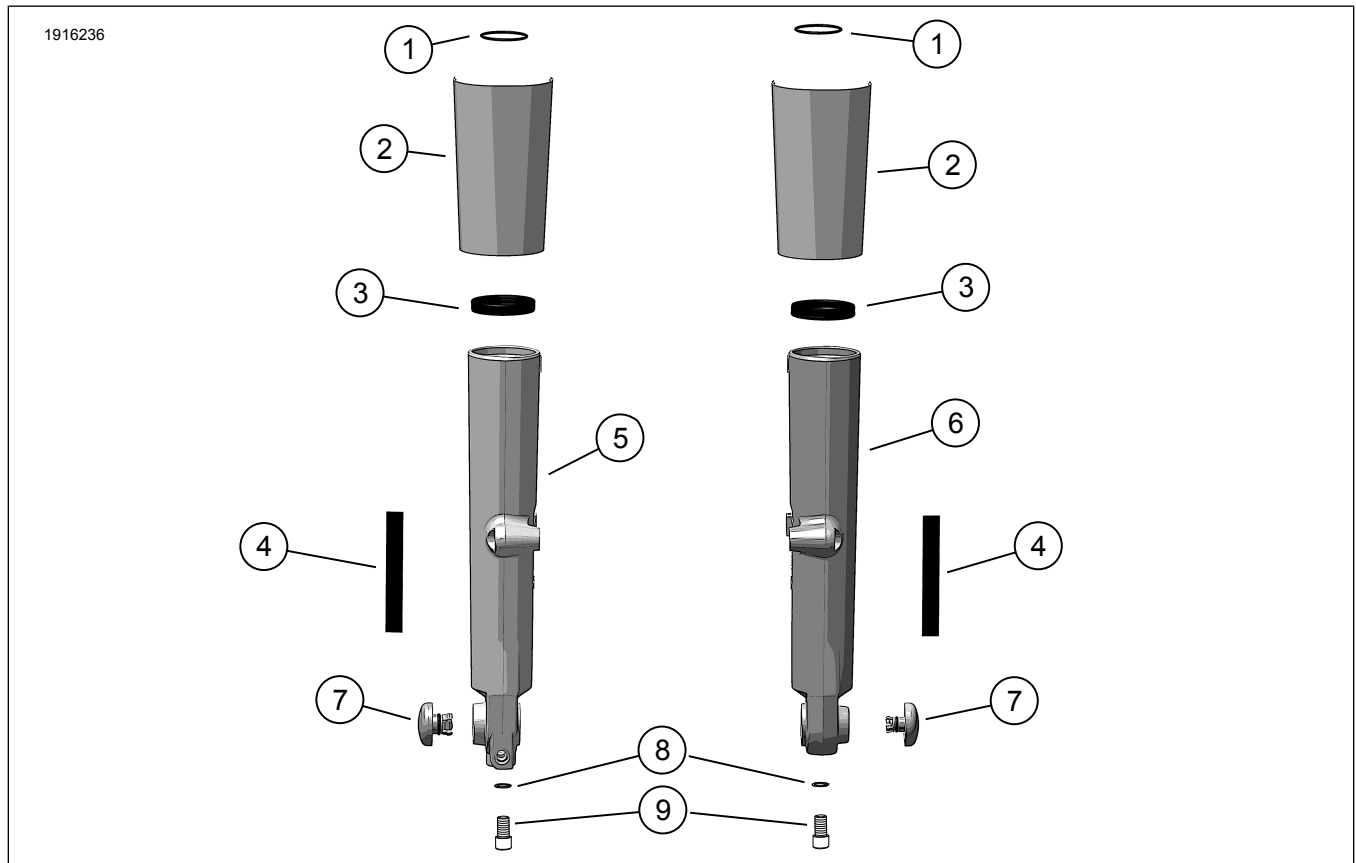
ÜLDTEAVE

Tabel 1. Üldine teave

Komplektid	Soovitatud tööriistad	Oskustase ⁽¹⁾
45800161	Kaitseprillid, momentvõti ja isopropüülalkohol	

(1) Tuleb pingutada ette nähtud pingutusmomendiga või kasutada muid mõõduka momendiga tööriistu või töövõtteid

KOMPLEKTI SISU



Joonis 1. Komplekti sisu. Kroomitud alumise kahvli liugurid

Tabel 2. Komplekti sisu. Kroomitud alumise kahvli liugurid

<input checked="" type="checkbox"/>	Veenduge enne paigaldamist või sõidukilt osade eemaldamist, et komplekt on terviklik ja kõik osad on olemas.				
	Üksus	Kogus	Kirjeldus	Toote nr	Märkused
<input type="checkbox"/>	1	2	O-rõngas	46508-01	
<input type="checkbox"/>	2	1	Kroomitud kahvliiuguri kattekomplekt	45600022	
<input type="checkbox"/>	3	2	Kahvli tihend	46514-01A	
<input type="checkbox"/>	4	2	Kahepoolne teip	53791-06	
<input type="checkbox"/>	5	1	Kroomitud kahvliiugur, PAR	Ei müüda eraldi	
<input type="checkbox"/>	6	1	Kroomitud kahvliiugur, VAS	Ei müüda eraldi	
<input type="checkbox"/>	7	1	Kroomitud teljekatte komplekt	43000315	
<input type="checkbox"/>	8	2	Vasktihendi seib	46615-06	
<input type="checkbox"/>	9	2	Kruvi, summuti	45500118	

ÜLDOSA

Juhend on saadaval ka elektrooniliselt. Veendumaks, et kasutate uusimat saadaolevat versiooni, tehke ühte järgmistest.

- Jätkake punktist h-d.com/isheets.
- Skannige QR-kood juhendilehe vasakus ülanurgas

MÄRKUS.

Sellel juhendil **võib olla täiendav video**, mis aitab paigaldajal kookkupanemise teatud osa selgitada. Seotud video asub selle juhendi lõpus.

Mudelid

Mudeli sobivuse teavet vaadake Varuosad ja tarvikud (P&A) jaemüügikataloogist või www.harley-davidson.com varuosade ja tarvikute jaotisest.

Võtke ühendust Harley-Davidsoni klienditeeninduskeskusega +1-800-258-2464 (ainult USA) või +1-414-343-4056.

Paigaldusnõuded

Selle komplekti nõuetekohaseks paigaldamiseks läheb vaja järgmisi osi ja tarvikuid:

- Loctite® 243 keskmise tugevusega keermeliim ja hermeetik - sinine (osa 99642-97)
- Kas Permatex® ANTI-SEIZE LUBRICANT määre (osa 98960-97) või Loctite SILVER GRADE ANTI-SEIZE LUBRICANT määre (osa 11100001).
- Tüüp E hüdrauliiline kahvliõli (osa 99884-80)

Selle komplekti nõuetekohaseks paigaldamiseks läheb tarvis ka järgmisi erivahendeid:

- KAHVLI HOIDMISVAHEND (osa HD-41177)
- KAHVLI TIHENDI/PUKSIAJAM (osa HD-45305)
- ESIKAHVLI ÕLITASEME MÕÕTUR (osa HD-59000B)

▲ HOIATUS!

Juhi ja kaassõitja turvalisus oleneb sellest, kas komplekt on õigesti paigaldatud. Kasutage sobivaid hooldusjuhendi protseduure. Kui protseduur pole teile jõukohane või teil puuduvad õiged tööriistad, laske paigaldada Harley-Davidson®-i edasimüüjal. Selle komplekti vale paigaldamine võib põhjustada surma või raskeid vigastusi. (00333b)

MÄRKUS.

See juhiste leht viitab hooldusjuhendi teabele. Paigaldamiseks vajate konkreetse mootorratta aastale/mudelile vastavat hooldusjuhendit ning see on saadaval:

- Harley-Davidsoni edasimüüja juures.
- H-D hooldusteabe portaalis, tellimispõhine juurdepääs on saadaval enamiku 2001. ja uuemate mudelite jaoks. Lisateabe saamiseks vt korduma kippuvad küsimused tellimuste kohta .

ETTEVALMISTAMINE

1. Tõstke esiratas üles. Vaadake hooldusjuhendit.
2. Eemaldage gondel või meediumialus ja armatuurlaud. Vaadake hooldusjuhendit.
3. Eemaldage poritiib. Vaadake hooldusjuhendit.
4. Eemaldage esipiduri pidurisadulad ja kinnitage nii, et need ei oleks ees. Vaadake hooldusjuhendit.
5. Eemaldage esiratas. Vaadake hooldusjuhendit.

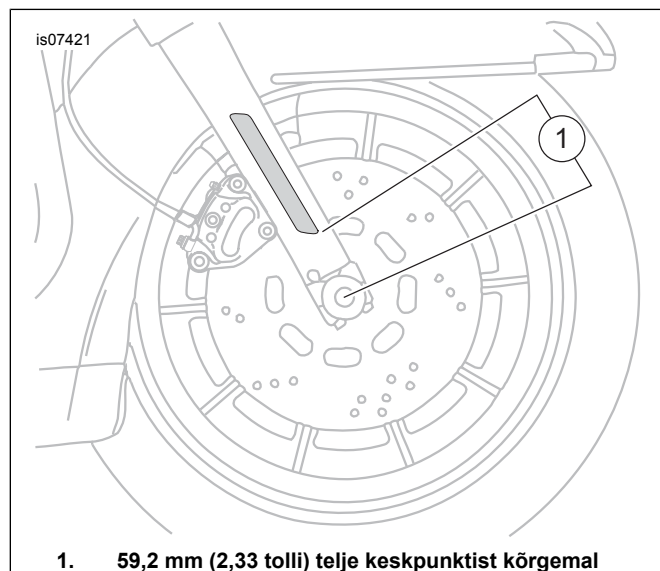
EEMALDAMINE

1. Eemaldage vasak ja parem eesmine kahvlikoost. Vaadake hooldusjuhendit.
2. Võtke lahti esikahvli koostud. Vaadake hooldusjuhendit.

3. Eemaldage kahvli alumisest klambrist kahvlikatted. Vaadake hooldusjuhendit.
4. **Kahvli külge kinnitatud helkuritega mudelid:** Kasutades hambaniiti (või sarnast materjali) ja liigutades seda edasi-tagasi, vabastage helkuri ülemine ja alumine osa kahvliliuguri küljest. Pöörake helkurit küljelt küljele, kuni selle saab eemaldada. Hoidke helkur hilisemaks kokkupanekuks alles. Korrake teise helkuriga. Eemaldage mõlemalt helkurilt liigne liim.

KOKKUPANEK

1. Pange kahvlid kokku kõigi **UUTE** komplekti osadega. Vaadake hooldusjuhendit.
2. **Kahvli külge kinnitatud helkuritega mudelid:**
 - a. Ümbritsev õhutemperatuur peab olema **vähemalt** 16 °C (60 °F) helkurite nõuetekohaseks haardumiseks kahvliliuguritega.
 - b. Ärge laske helkuril **vähemalt** 24 tundi pärast paigaldamist kokku puutuda jõulise pesu, tugeva veejoa või äärmuslike ilmastikuoludega.
 - c. Liimühendus saavutab maksimaalse tugevuse peale 72 tundi toatemperatuuril kuivamist.
3. Puhastage kahvliliuguri helkuri paigalduspinda isopropüülalkoholi ja destilleeritud vee seguga 50 : 50. Laske täielikult kuivada.
4. Vt Joonis 1 ja Joonis 2. Koorige teibi paberkate (4). Paigaldage helkur kahvlile, nagu näidatud. Vajutage kindlalt oma kohale.
 - a. Hoidke helkurit ühtlase survega vähemalt 1 minut paigal.
5. Korrake toimingut vastasküljel.



Joonis 2. Helkuri paigutus

PAIGALDAMINE

1. Paigaldage alumisetele kahvliraamidele uued kahvlikatted. Vaadake hooldusjuhendit.
2. Paigaldage vasaku ja parema kahvli koostud. Vaadake hooldusjuhendit.

KOMPLEKTEERIGE

1. Paigaldage esiratas. Vaadake hooldusjuhendit.
2. Paigaldage esipiduri sadulad. Vaadake hooldusjuhendit.
3. Paigaldage eesmine porilaud. Vaadake hooldusjuhendit.
4. Paigaldage gondel või meediumialus ja armatuurilaud. Vaadake hooldusjuhendit.
5. Alumine esiratas. Vaadake hooldusjuhendit.
6. Kontrollige esi- ja tagapidurisüsteemide ning esivedrustuse nõuetekohast toimimist.