



ỐNG PHỤỘC CHROME DƯỚI

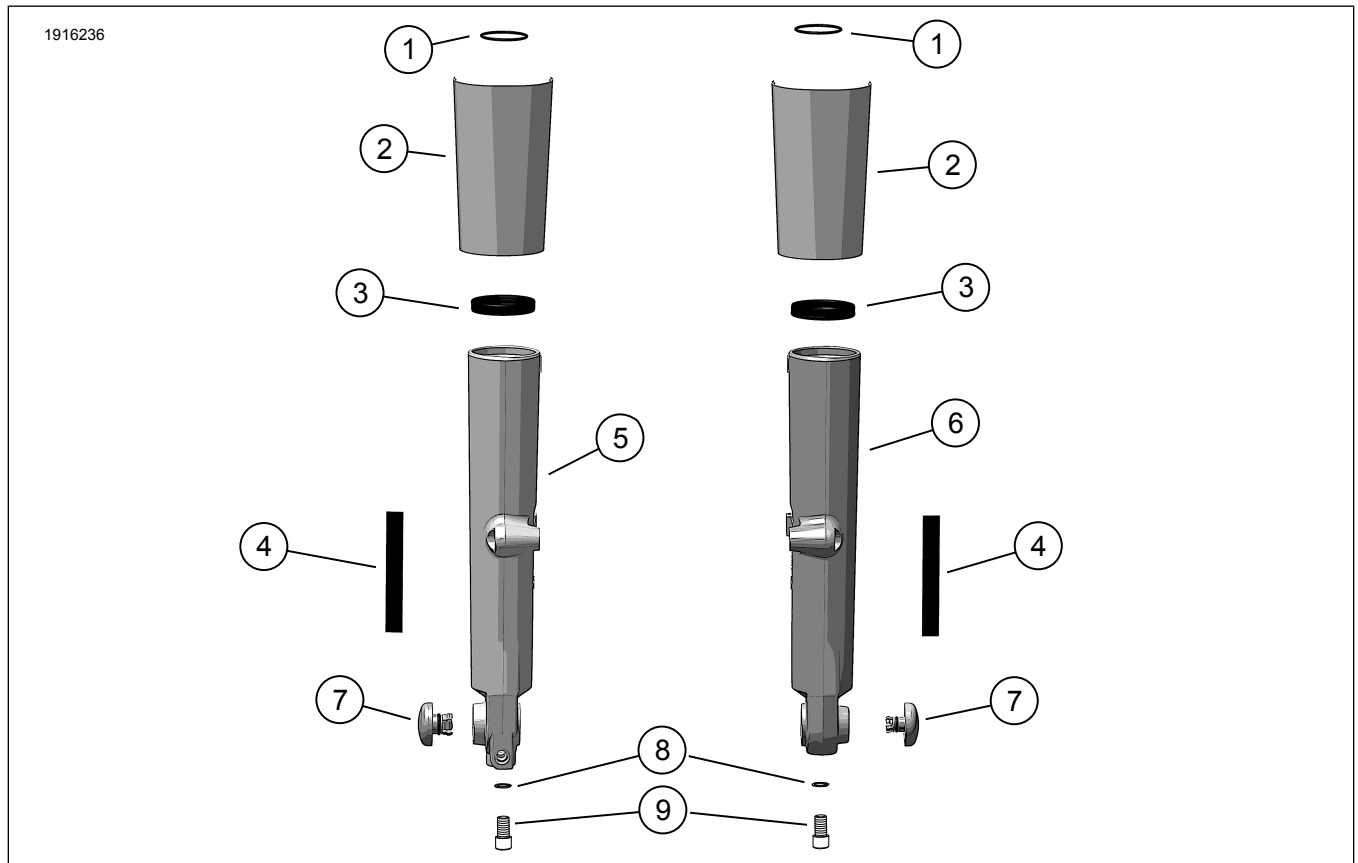
THÔNG TIN CHUNG

Bảng 1. Thông tin chung

Bộ sản phẩm	Dụng cụ khuyến nghị	Trình độ tay nghề ⁽¹⁾
45800161	Kính bảo hộ, Cần siết lực, Cồn isopropyl	

(1) Yêu cầu siết tới giá trị mô-men xoắn hoặc các công cụ và kỹ thuật vừa phải

CÁC CHI TIẾT TRONG BỘ SẢN PHẨM



Hình 1. Các chi tiết trong bộ sản phẩm: Ống phụộc Chrome dưới

Bảng 2. Các chi tiết trong bộ sản phẩm: Ống phuộc Chrome dưới

Đảm bảo rằng bộ kit có đủ thành phần trước khi tiến hành lắp hoặc tháo linh kiện khỏi xe.					
<input checked="" type="checkbox"/>	Mặt hàng	Số lượng	Mô tả	Số bộ phận	Lưu ý
<input type="checkbox"/>	1	2	Gioăng chữ O	46508-01	
<input type="checkbox"/>	2	1	Bộ vỏ phuộc Chrome Slider	45600022	
<input type="checkbox"/>	3	2	Gioăng phuộc	46514-01A	
<input type="checkbox"/>	4	2	Bảng dính hai mặt	53791-06	
<input type="checkbox"/>	5	1	Ống phuộc Chrome, bên phải	không bán rời	
<input type="checkbox"/>	6	1	Ống phuộc Chrome, bên trái	không bán rời	
<input type="checkbox"/>	7	1	Bộ vỏ trục Chrome	43000315	
<input type="checkbox"/>	8	2	Gioăng bít bằng đồng	46615-06	
<input type="checkbox"/>	9	2	Vít, giảm chấn	45500118	

THƯỜNG

Tờ hướng dẫn cũng có sẵn dưới dạng điện tử. Để xác minh bạn đang sử dụng phiên bản mới nhất hiện có, hãy thực hiện một trong các thao tác sau:

- Chuyển đến h-d.com/isheets.
- Quét mã QR ở góc trên bên trái của tờ hướng dẫn

LƯU Ý

Bảng hướng dẫn này **có thể có Video bổ sung** để hỗ trợ người lắp đặt làm rõ một phần nhất định của cụm lắp ráp. Một video được liên kết sẽ được đặt ở cuối bảng hướng dẫn này.

Mẫu xe

Để biết phụ tùng phù hợp với mẫu xe nào, vui lòng xem Phụ tùng và phụ kiện (P&A) Catalog Bán lẻ hoặc mục Phụ tùng và Phụ kiện trên www.harley-davidson.com

Liên hệ Trung tâm Hỗ trợ Khách hàng Harley-Davidson theo số điện thoại 1-800-258-2464 (chỉ Hoa Kỳ) hoặc 1-414-343-4056.

Yêu cầu lắp đặt

Việc lắp đặt đúng bộ dụng cụ này đòi hỏi các bộ phận và vật tư sau:

- Keo tra khóa ren và chất làm đầy Loctite® 243 Medium Strength - Xanh dương (Mã phụ tùng 99642-97)
- Permatex® ANTI-SEIZE LUBRICANT (Mã phụ tùng 98960-97) hoặc Loctite SILVER GRADE ANTI-SEIZE LUBRICANT (Mã phụ tùng 11100001).
- Dầu phuộc thủy lực loại "E" (Mã phụ tùng 99884-80)

Cài đặt đúng bộ sản phẩm này cũng đòi hỏi các dụng cụ đặc biệt sau đây:

- DỤNG CỤ GIỮ PHUỘC (Mã phụ tùng HD-41177)
- GIOĂNG PHUỘC / BẠC LÓT Ổ TRỤC (Mã phụ tùng HD-45305)

- MÁY ĐO MỨC DẦU PHUỘC TRƯỚC (Mã phụ tùng HD-59000B)

▲ CẢNH BÁO

Sự an toàn của người lái và người ngồi sau phụ thuộc vào việc lắp đặt chính xác bộ chi tiết này. Sử dụng các quy trình thích hợp trong hướng dẫn bảo dưỡng. Nếu bạn không đủ khả năng làm theo quy trình hoặc không có đúng dụng cụ, hãy nhờ đại lý của Harley-Davidson thực hiện việc lắp đặt. Việc lắp sai bộ chi tiết này có thể dẫn đến thương tích nghiêm trọng hoặc tử vong. (00333b)

LƯU Ý

Tờ hướng dẫn này có tham chiếu đến thông tin hướng dẫn bảo dưỡng. Quá trình lắp đặt này đòi hỏi phải có sách hướng dẫn bảo dưỡng của mẫu mô-tô thuộc năm này và có sẵn từ:

- Đại lý Harley-Davidson.
- Cổng thông tin dịch vụ H-D, truy cập theo đăng ký có sẵn với hầu hết các mẫu xe từ 2001 trở về sau. Để biết thêm thông tin, hãy xem mục Câu hỏi thường gặp về đăng ký.

CHUẨN BỊ

1. Nâng bánh trước lên. Xem sách hướng dẫn bảo dưỡng.
2. Tháo chóa đèn hoặc khay phương tiện và bảng điều khiển. Xem sách hướng dẫn bảo dưỡng.
3. Tháo vè trước. Xem sách hướng dẫn bảo dưỡng.
4. Tháo kẹp phanh trước và cố định tránh đường. Xem sách hướng dẫn bảo dưỡng.
5. Tháo bánh trước. Xem sách hướng dẫn bảo dưỡng.

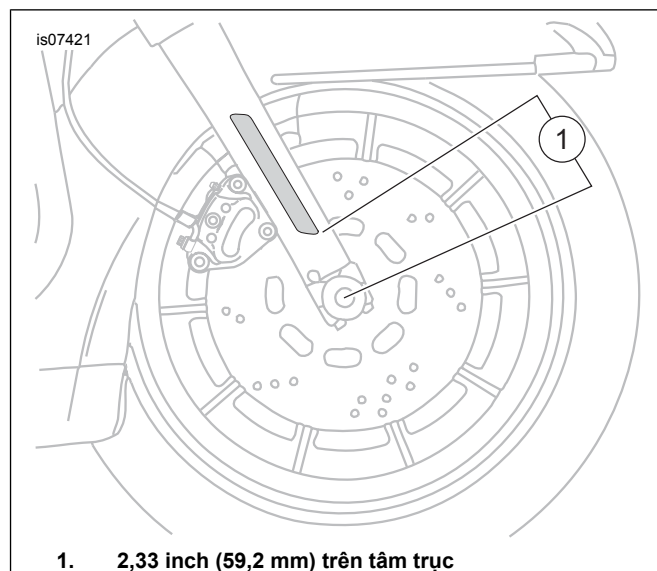
THÁO

1. Tháo các cụm phuộc trái và phải. Xem sách hướng dẫn bảo dưỡng.

2. Tháo rời cụm ống phụộc trước. Xem sách hướng dẫn bảo dưỡng.
3. Tháo nắp phụộc khỏi kẹp phụộc dưới. Xem sách hướng dẫn bảo dưỡng.
4. **Đối với các kiểu máy có choá đèn gắn trên phụộc:** Sử dụng chỉ nha khoa (hoặc vật liệu tương tự) kéo qua lại, tách phần trên và dưới của miếng phản quang khỏi ống phụộc. Lắc xoay miếng phản quang sang hai bên cho tới khi có thể tháo ra. Giữ lại miếng phản quang để lắp sau. Lắp lại đối với miếng phản quang còn lại. Tháo bỏ bất kỳ băng keo dư thừa từ cả hai choá đèn.

LẮP RÁP

1. Lắp các phụộc với tất cả các bộ phận **MỚI** từ bộ phụ kiện. Xem Hướng dẫn sử dụng dịch vụ.
2. **Đối với các kiểu máy có choá đèn gắn trên phụộc:**
 - a. Nhiệt độ môi trường xung quanh phải **ít nhất** là 16 °C (60 °F) độ ẩm thích hợp của choá đèn với ống phụộc.
 - b. Sau khi gắn choá đèn, chờ **ít nhất** 24 giờ rồi mới rửa, xịt nước mạnh hoặc tiếp xúc với điều kiện thời tiết khắc nghiệt.
 - c. Keo dính sẽ dính chặt nhất sau khoảng 72 giờ ở nhiệt độ phòng thông thường.
3. Làm sạch khu vực lắp phản quang của ốp phụộc với hỗn hợp 50:50 cồn isopropyl và nước cất. Để khô hoàn toàn.
4. Xem Hình 1 và Hình 2. Bóc lớp lót khỏi băng dán (4). Gắn miếng phản quang vào vị trí trên phụộc như hình. Nhấn chặt để cố định.
 - a. Giữ và ấn đều miếng phản quang ở vị trí này trong khoảng một phút.
5. Lắp lại các bước cho bên đối diện.



1. 2,33 inch (59,2 mm) trên tâm trục

Hình 2. Đặt choá đèn

LẮP ĐẶT

1. Lắp nắp phụộc mới vào giá phụộc dưới. Xem sách hướng dẫn bảo dưỡng.
2. Lắp ráp cụm phụộc trái và phải. Xem sách hướng dẫn bảo dưỡng.

HOÀN THÀNH

1. Lắp bánh trước. Xem sách hướng dẫn bảo dưỡng.
2. Lắp các kẹp phanh trước. Xem sách hướng dẫn bảo dưỡng.
3. Lắp chắn bùn trước. Xem sách hướng dẫn bảo dưỡng.
4. Lắp đặt bóng đèn hoặc khay phương tiện và bảng điều khiển. Xem sách hướng dẫn bảo dưỡng.
5. Hạ thấp bánh trước. Xem sách hướng dẫn bảo dưỡng.
6. Xác minh hoạt động bình thường của hệ thống phanh trước và sau và hệ thống treo trước.