



CHRÓMOVÉ POSUVNÍKY SPODNEJ VIDLICE

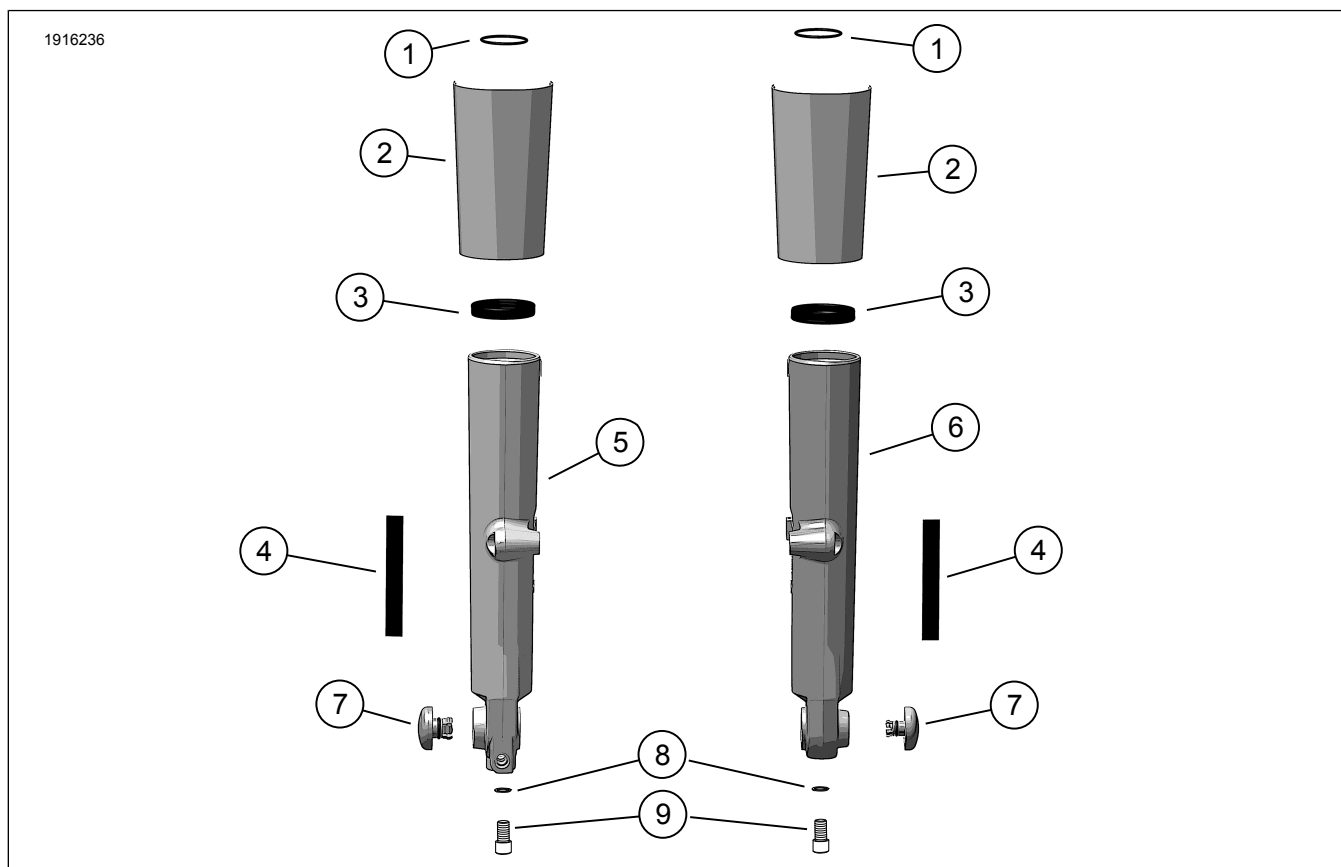
VŠEOBECNÉ INFORMÁCIE

Tabuľka 1. Všeobecné informácie

Súpravy	Navrhované nástroje	Úroveň obtiažnosti ⁽¹⁾
45800161	Ochranné okuliare, momentový kľúč, izopropylalkohol	

(1) Je potrebné utiahnutie na konkrétnu hodnotu utáhovacieho momentu alebo iné stredne pokročilé nástroje a postupy

OBSAH SÚPRAVY



Obrázok 1. Obsah súpravy: Chrómové posuvníky spodnej vidlice



Tabuľka 2. Obsah súpravy: Chrómové posuvníky spodnej vidlice

<input checked="" type="checkbox"/>	Pred inštaláciou alebo odstraňovaním položiek z vozidla si overte, či sa v súprave nachádzajú všetky súčasti.				
	Pořad. číslo	Množstvo	Popis	Part No.	Poznámky
<input type="checkbox"/>	1	2	O-kružok	46508-01	
<input type="checkbox"/>	2	1	Súprava krytu posuvníka chrómovej vidlice	45600022	
<input type="checkbox"/>	3	2	Tesnenie vidlice	46514-01A	
<input type="checkbox"/>	4	2	Obojstranná páska	53791-06	
<input type="checkbox"/>	5	1	Chrómový posúvač vidlíc, PS	nepredáva sa samostatne	
<input type="checkbox"/>	6	1	Chrómový posúvač vidlíc, L'S	nepredáva sa samostatne	
<input type="checkbox"/>	7	1	Chrómová súprava krytu nápravy	43000315	
<input type="checkbox"/>	8	2	Medená tesniaca podložka	46615-06	
<input type="checkbox"/>	9	2	Skrutka, tlmič	45500118	

VŠEOBECNÉ INFORMÁCIE

Návod je k dispozícii aj elektronicky. Ak chcete skontrolovať, či používate najaktuálnejšiu dostupnú verziu, použite niektorý z nasledujúcich postupov:

- Prejdite na h-d.com/isheets.
- Naskenujte QR kód v ľavom hornom rohu návodu.

POZNÁMKA

Tento inštruktážny hárok **môže obsahovať doplnkové video** na pomoc pri montáži vysvetlením niektorých krokov inštalácie. Odkaz na video by sa nachádzalo na konci tohto inštruktážneho listu.

Modely

Informácie o vhodnosti pre jednotlivé modely nájdete v maloobchodnom katalógu diely a príslušenstvo (P&A), v časti www.harley-davidson.com.

Obráťte sa na oddelenie podpory zákazníkov spoločnosti Harley-Davidson na čísele 1-800-258-2464 (len USA) alebo 1-414-343-4056.

Požiadavky na montáž

Správna inštalácia tejto súpravy vyžaduje nasledujúce diely a potreby:

- Prípravok Loctite® 243 Medium Strength Threadlocker and Sealant (modrý) (99642-97)
- Buď Permatex® ANTI-SEIZE LUBRICANT (číslo dielu 98960-97) alebo Loctite SILVER GRADE ANTI-SEIZE LUBRICANT (číslo dielu 11100001).
- Hydraulický vidlicový olej typu "E" (číslo dielu 99884-80)

Správna montáž tejto súpravy vyžaduje tiež nasledujúce špeciálne nástroje:

- NÁSTROJ NA DRŽANIE VIDLÍC (číslo dielu HD-41177)
- OVLÁDAČ TESNENIA VIDLICE/PUZDRA (číslo dielu HD-45305)

- UKAZOVATEĽ HLADINY OLEJA V PREDNEJ VIDLICI (číslo dielu HD-59000B)

▲ VÝSTRAHA

Na správnej inštalácii tejto súpravy závisí bezpečnosť vodiča a spolujazdca. Použite zodpovedajúce postupy uvedené v servisnej príručke. Ak daný postup presahuje vaše schopnosti alebo nemáte potrebné nástroje, zverte inštaláciu predajcovi motocyklov Harley-Davidson. Nesprávna inštalácia tejto súpravy môže mať za následok smrť alebo ťažké zranenie. (00333b)

POZNÁMKA

Tento návod odkazuje na informácie v servisnej príručke. Na túto montáž je potrebná servisná príručka pre tento model a modelový rok motocykla, ktorá je dostupná u:

- Predajcu motocyklov Harley-Davidson.
- Servisný informačný portál H-D je dostupný vo forme predplatného pre väčšinu modelov z roku 2001 a novších. Ďalšie informácie nájdete v sekcii Často kladené otázky týkajúce sa predplatného.

PRÍPRAVA

1. Nadvihnite predné koleso. Pozrite si servisnú príručku.
2. Vyberte gondolu alebo podložku na médiá a prístrojovú dosku. Pozrite si servisnú príručku.
3. Odmontujte predný blatník. Pozrite si servisnú príručku.
4. Odpojte predné brzdové strmene a odložte si ich. Pozrite si servisnú príručku.
5. Demontujte predné koleso. Pozrite si servisnú príručku.

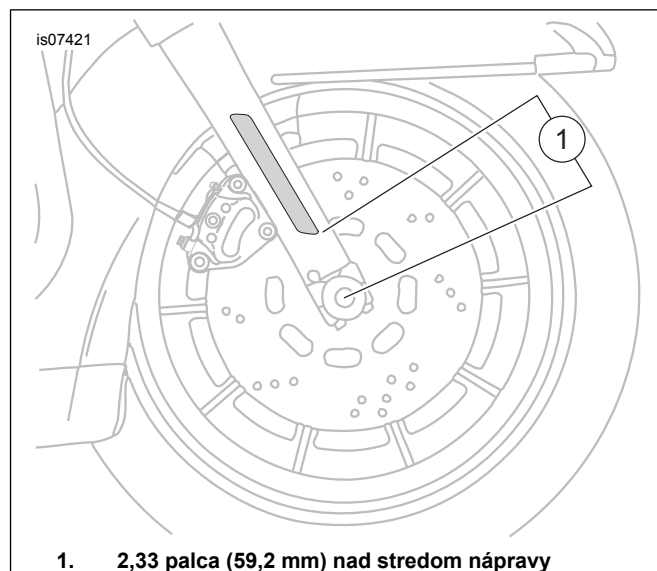
DEMONTÁŽ

1. Demontujte zostavy ľavej a pravej vidlice. Pozrite si servisnú príručku.

2. Rozoberte zostavy prednej vidlicovej trubice. Pozrite si servisnú príručku.
3. Odstráňte kryty vidlíc zo spodnej svorky vidlice. Pozrite si servisnú príručku.
4. **Pre modely s reflexnými prvkami namontovanými na vidlici:** Pomocou kúska zubnej nite (alebo podobného materiálu) pohybom tam a späť uvoľníte hornú a spodnú časť reflexného prvku z posúvača vidlice. Otáčajte reflexným prvkom zo strany na stranu, kým ho nebude možné vybrať. Odložte si reflexný prvok na neskoršiu montáž. Opakujte postup pre zvyšný reflexný prvok. Odlepte prebytočné lepidlo z oboch reflektorov.

ZOSTAVENIE

1. Zostavte vidlice so všetkými **NOVÝMI** komponentmi zo súpravy. Pozrite si servisnú príručku.
2. **Pre modely s relexnými prvkami namontovanými na vidlici:**
 - a. Teplota okolia by mala byť **aspoň** 16 °C (60 °F) pre správne priľnutie reflektorov k posúvačom vidlice.
 - b. Po inštalácii odrazového skla počkajte **najmenej** 24 hodín, než miesto dôkladne umyjete alebo vystavíte pôsobeniu silného prúdu vody alebo extrémneho počasia.
 - c. Priľnavosť lepeného spoja sa pri normálnej izbovej teplote zvýši na maximálnu pevnosť po približne 72 hodinách.
3. Vyčistite montážnu plochu reflektora na posúvači vidlice zmesou izopropylalkoholu a destilovanej vody v pomere 50:50. Nechajte úplne uschnúť.
4. Pozrite si Obrázok 1 a Obrázok 2. Odlepte krycí papier z pásky (4). Namontujte reflexný prvok na príslušné miesto na vidlici podľa obrázka. Pevne pritlačte na miesto.
 - a. Pridržte reflexný prvok na mieste rovnomerným tlakom počas jednej minúty.
5. Zopakujte postup na opačnej strane.



1. 2,33 palca (59,2 mm) nad stredom nápravy

Obrázok 2. Umiestnenie reflektora

MONTÁŽ

1. Nainštalujte nové kryty vidlíc na spodnú konzolu vidlice. Pozrite si servisnú príručku.
2. Namontujte zostavu ľavej a pravej vidlice. Pozrite si servisnú príručku.

DOKONČENIE

1. Namontujte predné koleso. Pozrite si servisnú príručku.
2. Namontujte predné brzdové strmene. Pozrite si servisnú príručku.
3. Namontujte predný blatník. Pozrite si servisnú príručku.
4. Nainštalujte gondolu alebo podložku na médiá a prístrojový panel. Pozrite si servisnú príručku.
5. Spodné predné koleso. Pozrite si servisnú príručku.
6. Overtete správnu funkciu predných a zadných brzdových systémov a predného zavesenia.