



# INSTRUCTIES

94100590

2025-01-25



## CHROME ONDERSTE VORKSLIDERS

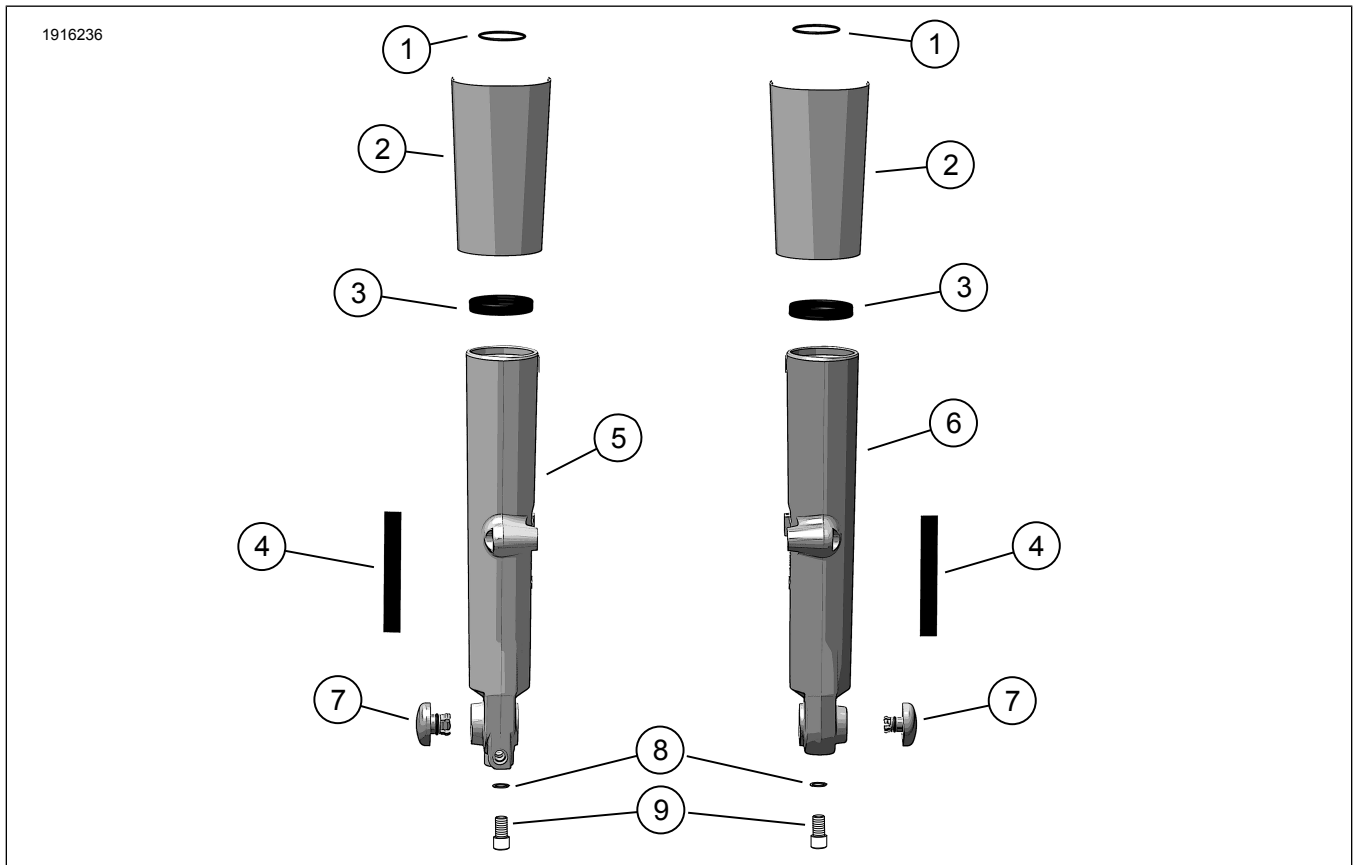
### ALGEMENE INFORMATIE

Tabel 1. Algemene informatie

Sets	Voorgestelde Tools	Vaardigheidsniveau <sup>(1)</sup>
45800161	Veiligheidsbril, moersleutel, isopropylalcohol	

(1) Aanhalen tot de momentwaarde of andere aangewezen tools en technieken zijn vereist

### SETINHOUD



Afbeelding 1. Setinhoud: Chrome onderste vorksliders

Tabel 2. Setinhoud: Chrome onderste vorksliders

Controleer of alle inhoud aanwezig is in de kit voordat u onderdelen van het voertuig installeert of verwijderd.					
<input checked="" type="checkbox"/>	Onder-deel	Aan-tal	Beschrijving	Onderdeelnr.	Opmerkingen
<input type="checkbox"/>	1	2	O-ring	46508-01	
<input type="checkbox"/>	2	1	Chrome vorkcoverkit	45600022	
<input type="checkbox"/>	3	2	Vorkafdekking	46514-01A	
<input type="checkbox"/>	4	2	Dubbelzijdige tape	53791-06	
<input type="checkbox"/>	5	1	Chrome vorkslider, RH	niet afzonderlijk verkrijgbaar	
<input type="checkbox"/>	6	1	Chrome Fork Slider, LH	niet afzonderlijk verkrijgbaar	
<input type="checkbox"/>	7	1	Chrome asafdekkingset	43000315	
<input type="checkbox"/>	8	2	Koper afdichtingsring	46615-06	
<input type="checkbox"/>	9	2	Schroef, demper	45500118	

## ALGEMEEN

Instructieblad is ook elektronisch beschikbaar. Voer een van de volgende handelingen uit om te controleren of u de meest recente versie gebruikt die beschikbaar is:

- Ga naar [h-d.com/isheets](http://h-d.com/isheets)
- Scan de QR-code in de linkerbovenhoek van het instructieblad

### OPMERKING

Deze montagehandleiding kan een aanvullende video bevatten om de installateur te helpen bij het verduidelijken van een bepaald gedeelte van de assemblage. Een gekoppelde video bevindt zich aan het einde van deze montagehandleiding.

## Modellen

Voor modelgerelateerde informatie raadpleegt u de Onderdelen en accessoires (P&A) Detailhandelcatalogus of het gedeelte 'Parts and Accessories'; (Onderdelen en accessoires) op [www.harley-davidson.com](http://www.harley-davidson.com).

Neem contact op met Harley-Davidson Customer Support Center op 1-800-258-2464 (alleen in de VS) of 1-414-343-4056.

## Montagevereisten

Voor de juiste installatie van deze set zijn de volgende onderdelen en materialen vereist:

- Loctite® 243 draadborg- en afdichtmiddel gemiddelde sterkte - blauw (onderdeelnr. 99642-97)
- Permatex® ANTIVASTLOOPSMEERMIDDEL (onderdeelnr. 98960-97) of Loctite SILVER GRADE ANTIVASTLOOPSMEERMIDDEL (onderdeelnr. 11100001).
- Type 'E' hydraulische vorkolie (onderdeelnr. 62600026)

Voor de juiste installatie van deze set is ook het volgende speciale gereedschap vereist:

- VOORVORKKLEMGEREEDSCHAP (onderdeelnr. HD-41177)
- DREVEL VOORVORKAFDICHTING/-BUS (onderdeelnr. HD-45305)
- VOORVORKOLIEPEILMETER (onderdeelnr. HD-59000B)

### ▲ WAARSCHUWING

De veiligheid van de berijder en de passagier is afhankelijk van de correcte montage van deze set. Volg de juiste stappen uit de servicehandleiding. Als u niet zeker weet of u de procedure correct kunt uitvoeren of als u niet beschikt over het juiste gereedschap, laat de installatie dan over aan een Harley-Davidson-dealer. Incorrecte montage van deze set kan ernstig of dodelijk letsel tot gevolg hebben. (00333b)

### OPMERKING

In dit instructieblad wordt verwezen naar informatie in de servicehandleiding. Een servicehandleiding voor het jaar en model van de motorfiets is vereist voor deze installatie en is beschikbaar via:

- Een Harley-Davidson dealer.
- H-D service-informatie Portaal, een toegang gebaseerd op voorschrift voor de meeste 2001 en nieuwere modellen. Voor meer informatie zie Vaak gestelde vragen over abonnementen.

## VOORBEREIDEN

1. Breng het voorwiel omhoog. Zie de servicehandleiding.
2. Verwijder de nacelle of de medialade en het dashboard. Zie de servicehandleiding.
3. Verwijder het voorspatbord. Zie de servicehandleiding.
4. Maak de voorste remklauwen los en zet ze uit de weg. Zie de servicehandleiding.

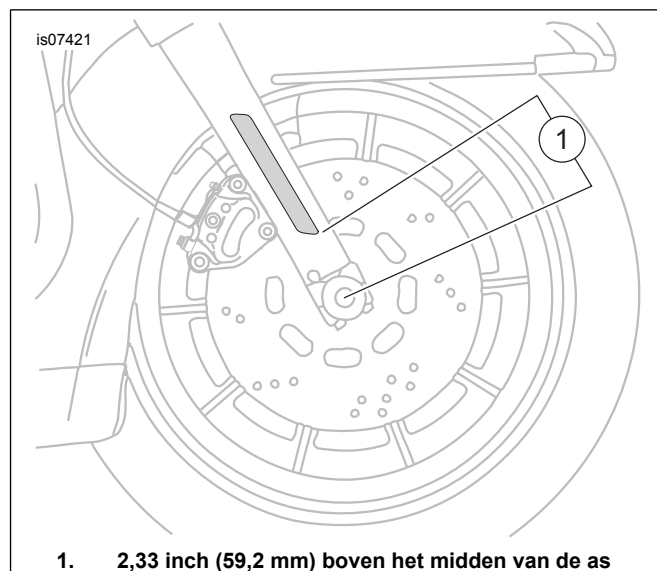
5. Verwijder het voorwiel. Zie de servicehandleiding.

## VERWIJDEREN

1. Verwijder de linker en rechter voorvorkconstructies. Zie de servicehandleiding.
2. Demonteer de voorvorkconstructies. Zie de servicehandleiding.
3. Verwijder de vorkafdekkingen van de onderste vorkklem. Zie de servicehandleiding.
4. **Voor modellen met op de vork gemonteerde reflectoren:** Maak de reflector boven- en onderaan los van de vorkslider door met flosdraad (of vergelijkbaar materiaal) heen en weer te 'zagen'. Draai de reflector heen en weer totdat deze kan worden verwijderd. Bewaar de reflector voor latere montage. Herhaal dit voor de overige reflector. Verwijder aanwezige kleefstofresten van beide reflectoren.

## MONTEREN

1. Monteer de vorken met alle **NIEUWE** componenten uit de kit. Raadpleeg de servicehandleiding.
2. **Bij modellen met reflectoren op de voorvork gemonteerd:**
  - a. De omgevingstemperatuur moet **ten minste** zijn 16 °C (60 °F) voor een goede hechting van de reflectoren op de vorksliders.
  - b. Gedurende **ten minste** 24 uur na het bevestigen van de reflectoren mag het oppervlak niet stevig worden gewassen of blootgesteld worden aan krachtige waterstralen of extreme weersomstandigheden.
  - c. De hechting neemt toe en bereikt zijn maximale sterkte na ongeveer 72 uur bij een normale omgevingstemperatuur.
3. Reinig het bevestigingsgebied van de reflector op de vorkschuif met een 50:50 mengsel van isopropylalcohol en gedestilleerd water. Laat volledig drogen.
4. Raadpleeg Afbeelding 1 en Afbeelding 2. Verwijder de beschermplaat van de tape (4). Installeer de reflector in de aangegeven positie op de vork. Druk deze stevig op de plaats.
  - a. Houd de reflector ongeveer één minuut met constante druk op zijn plaats.
5. Herhaal deze procedure voor de tegenoverliggende kant.



1. 2,33 inch (59,2 mm) boven het midden van de as

Afbeelding 2. Plaatsen van de reflector

## INSTALLEREN

1. Monteer nieuwe vorkafdekkingen op de onderste vorkbeugel. Zie de servicehandleiding.
2. Installeer de linker en rechter vorkassemblages. Zie de servicehandleiding.

## VOLTOOID

1. Monteer het voorwiel. Zie de servicehandleiding.
2. Monteer de voorste remklauwen. Zie de servicehandleiding.
3. Monteer het voorspatbord. Zie de servicehandleiding.
4. Installeer de nacelle of de medialade en het dashboard. Zie de servicehandleiding.
5. Verlaag het voorwiel. Zie de servicehandleiding.
6. Controleer de goede werking van de voor- en achterremsystemen en de voorwielophanging.