



## CHROMOWANE DOLNE SLIDERY WIDELCA

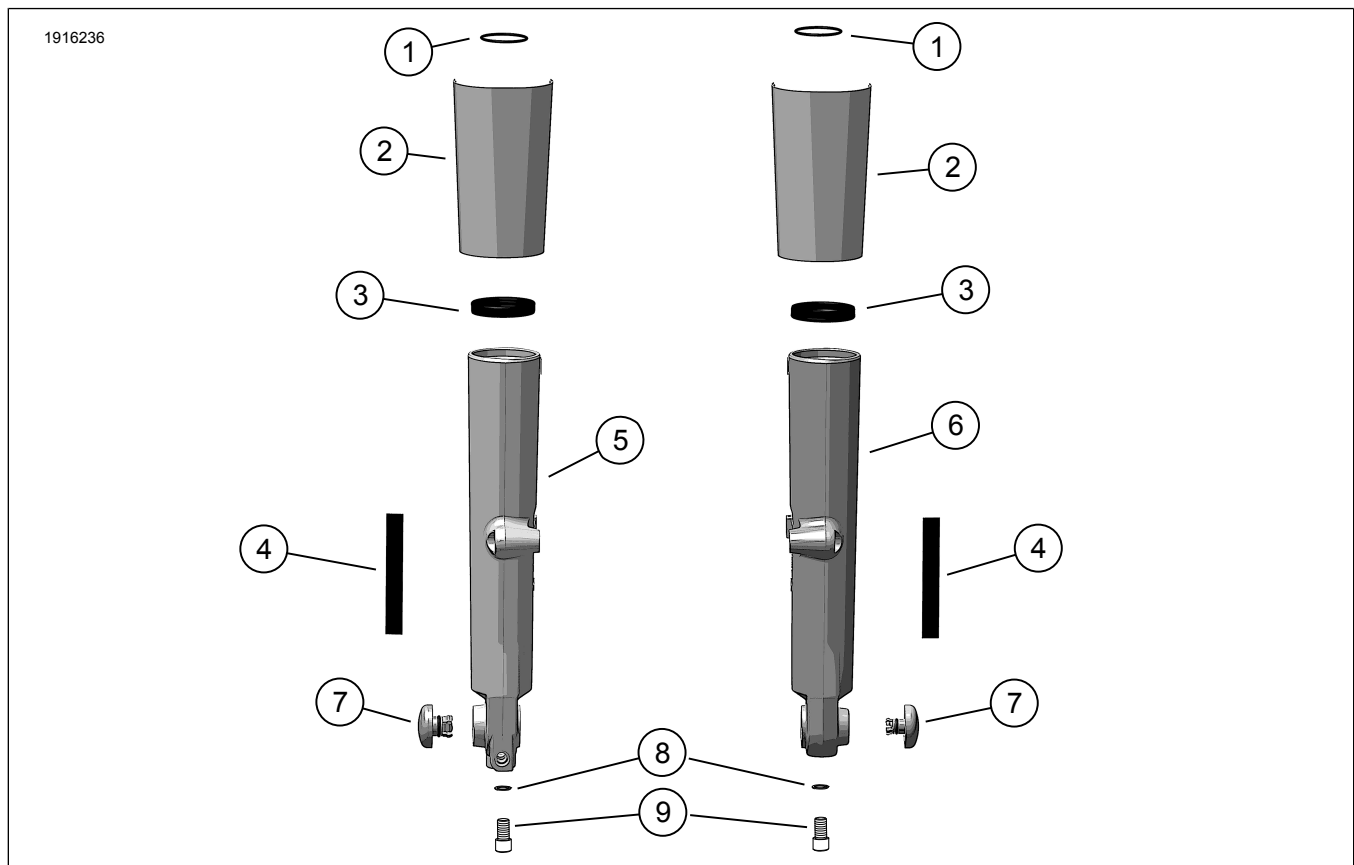
### INFORMACJE OGÓLNE

Tabela 1. Informacje ogólne

Zestawy	Sugerowane narzędzia	Poziom umiejętności <sup>(1)</sup>
45800161	Okulary ochronne, klucz dynamometryczny, alkohol izopropylowy	

(1) Wymagane jest dokręcenie do wartości momentu obrotowego lub wykorzystanie innych, odpowiednich technik i narzędzi

### ZAWARTOŚĆ ZESTAWU



Rysunek 1. Zawartość zestawu: Chromowane dolne suwaki widelca

Tabela 2. Zawartość zestawu: Chromowane dolne suwaki widelca

Przed rozpoczęciem montażu lub demontażu części pojazdu sprawdź, czy w zestawie są wszystkie części.					
<input checked="" type="checkbox"/>	Pozi- cja	Ilość	Opis	Nr kat.	Uwagi
<input type="checkbox"/>	1	2	O-ring	46508-01	
<input type="checkbox"/>	2	1	Zestaw osłony chromowanego slidera widelca	45600022	
<input type="checkbox"/>	3	2	Uszczelka widelca	46514-01A	
<input type="checkbox"/>	4	2	Taśma dwustronna	53791-06	
<input type="checkbox"/>	5	1	Chromowany slider widelca, prawy	niesprzedawana od- dzielnie	
<input type="checkbox"/>	6	1	Chromowany slider widelca, lewy	niesprzedawana od- dzielnie	
<input type="checkbox"/>	7	1	Zestaw chromowanej osłony osi	43000315	
<input type="checkbox"/>	8	2	Miedziana podkładka uszczelniająca	46615-06	
<input type="checkbox"/>	9	2	Wkręt, amortyzator	45500118	

## INFORMACJE OGÓLNE

Instrukcja obsługi jest również dostępna w wersji elektronicznej. Jeśli chcesz sprawdzić, czy korzystasz z najnowszej dostępnej wersji, wykonaj jedną z następujących czynności:

- Przejdź do [h-d.com/isheets](http://h-d.com/isheets).
- Zeskanuj kod QR znajdujący się w lewym górnym rogu instrukcji obsługi

### UWAGA

Niniejszej konstrukcji **może towarzyszyć uzupełniający film**, ułatwiający instalatorowi zrozumienie pewnej części montażu. Łącze do filmu znajduje się na końcu instrukcji.

## Modele

Informacje na temat osprzętu modelu można znaleźć w Części i akcesoria (P&A) katalogu detalicznym lub w dziale poświęconym częściom i akcesoriom [www.harley-davidson.pl](http://www.harley-davidson.pl)

Skontaktuj się z centrum obsługi klientów Harley-Davidson pod numerem 1-800-258-2464 (tylko USA) lub 1-414-343-4056.

## Wymagania dotyczące montażu

Do prawidłowego montażu tego zestawu potrzeba następujących części i materiałów eksploatacyjnych:

- Środek do zabezpieczania gwintów o średniej wytrzymałości Loctite® 243 i uszczelniacz (niebieski, 99642-97)
- Albo ŚRODEK PRZECIWZATARCOWY Permatex® (numer kat. 98960-97), albo ŚRODEK PRZECIWZATARCOWY Loctite SILVER GRADE (numer kat. 11100001).
- Olej hydrauliczny do widelców typu "E" (numer kat. 99884-80)

Do prawidłowego montażu tego zestawu potrzebne są również następujące narzędzia specjalne i materiały:

- NARZĘDZIE UTRZYMUJĄCE WIDELEC (numer kat. HD-41177)

- USZCZELKA WIDELCA/PROWADNIK TULEI (numer kat. HD-45305)
- WSKAŹNIK POZIOMU OLEJU W PRZEDNIM WIDELCU (numer kat. HD-59000B)

### ▲ OSTRZEŻENIE

**Od prawidłowego zamontowania części z tego zestawu zależy bezpieczeństwo kierującego i pasażera. Wykonaj odpowiednie procedury z instrukcji serwisowej. Osoby niebędące w stanie przeprowadzić tej procedury lub niedysponujące odpowiednimi narzędziami powinny zlecić wykonanie montażu dealerowi firmy Harley-Davidson. Niewłaściwy montaż części z tego zestawu może być przyczyną śmierci lub poważnych obrażeń ciała. (00333b)**

### UWAGA

Ta karta instrukcji dotyczy informacji pochodzących z instrukcji serwisowej. Do montażu tego zestawu potrzebna jest instrukcja serwisowa przeznaczona do określonego roku/modelu motocykla, która jest dostępna:

- u dealera Harley-Davidson.
- w portalu informacji serwisowych H-D, do którego dostęp oparty jest na subskrypcji i który dostępny dla większości modeli z 2001 roku i nowszych. Aby uzyskać więcej informacji, zobacz Często zadawane pytania dotyczące subskrypcji.

## PRZYGOTOWANIE

1. Unieś przednie koło. Zob. instrukcja serwisowa.
2. Wymontuj gondolę reflektora lub zasobnik mediów i panel deski rozdzielczej. Zob. instrukcja serwisowa.
3. Wymontuj przedni widelec. Zob. instrukcja serwisowa.
4. Odłącz zaciski przedniego hamulca i odłóż w bezpieczne miejsce. Zob. instrukcja serwisowa.

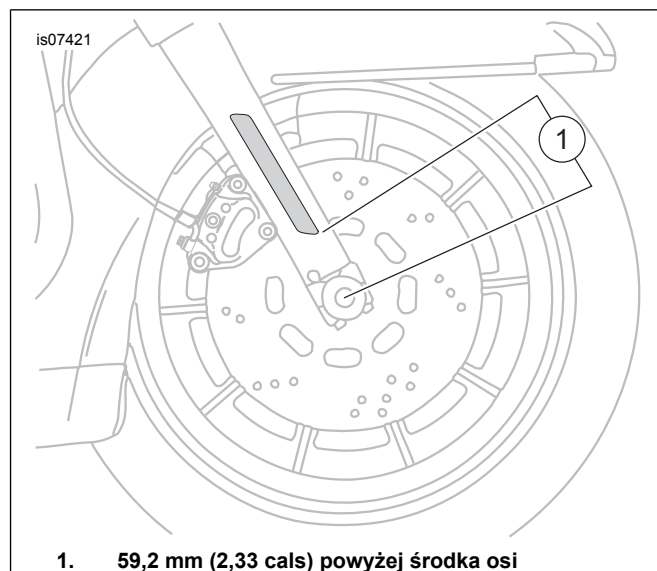
5. Wymontuj przednie koło. Zob. instrukcja serwisowa.

## USUŃ

1. Wymontuj zespoły lewego i prawego widelca. Zob. instrukcja serwisowa.
2. Zdemontuj zespoły przedniego widelca. Zob. instrukcja serwisowa.
3. Zdejmij osłony widelca z dolnego zacisku widelca. Zob. instrukcja serwisowa.
4. **W przypadku modeli z reflektorami montowanymi na widelcach:** Poruszając w przód i w tył kawałkiem nici dentystycznej (lub podobnego materiału), odłącz górną i dolną część światła odblaskowego od slidera widelca. Obracaj światło odblaskowe z boku na bok, aż będzie można go zdjąć. Zachowaj odbłyśnik do późniejszego montażu. Powtórz te czynności przy pozostałym świetle odblaskowym. Usuń nadmiar kleju z obu światel odblaskowych.

## MONTAŻ

1. Zmontuj widelce z wszystkimi **NOWYMI** komponentami z zestawu. Zob. instrukcja serwisowa.
2. **W przypadku modeli ze światłami odblaskowymi montowanymi na widelcach:**
  - a. Temperatura otoczenia powinna wynosić **co najmniej 16 °C (60 °F)**, aby przyklejanie światel odblaskowych do sliderów widelca przebiegało prawidłowo.
  - b. Przed narażeniem miejsca przyklejenia światel odblaskowych na intensywne mycie albo działanie silnego strumienia wody lub ekstremalnych warunków atmosferycznych należy odczekać **co najmniej 24** godziny.
  - c. Wiązanie kleju będzie maksymalne po 72 godzinach w temperaturze pokojowej.
3. Oczyszczyć miejsce montażu reflektora suwaka widelca mieszaniną alkoholu izopropylowego i wody destylowanej w proporcji 50:50. Poczekać na całkowite wyschnięcie umytego obszaru.
4. Zobacz Rysunek 1 i Rysunek 2 . Odklej warstwę ochronną od taśmy (4). Zamontuj odbłyśnik na miejscu na widelcu, jak pokazano. Naciśnij mocno, aby przykleiła się w wybranym miejscu.
  - a. Trzymaj reflektor w miejscu ze stałym ciśnieniem przez około jedną minutę.
5. Powtórz te czynności po drugiej stronie.



Rysunek 2. Rozmieszczenie reflektora

## ZAMONTUJ

1. Zamontuj nowe osłony widelca na dolnym wsporniku widelca. Zob. instrukcja serwisowa.
2. Zamontuj zespoły lewego i prawego widelca. Zob. instrukcja serwisowa.

## UKOŃCZONO

1. Zamontuj przednie koło. Zob. instrukcja serwisowa.
2. Zamontuj zaciski przedniego hamulca. Zob. instrukcja serwisowa.
3. Zamontuj przedni błotnik. Zob. instrukcja serwisowa.
4. Zainstaluj gondolę reflektora lub nośnik multimedialny i panel deski rozdzielczej. Zob. instrukcja serwisowa.
5. Dolna część przedniego koła. Zob. instrukcja serwisowa.
6. Sprawdź poprawność działania przednich i tylnych układów hamulcowych oraz przedniego zawieszenia.