



INSTRUCTIONS

94100590

2025-01-25



FOURREAUX DE FOURCHE INFÉRIEURS, CHROME

INFORMATIONS GÉNÉRALES

Tableau 1. Informations générales

Kits	Outils suggérés	Niveau de compétence ⁽¹⁾
45800161	Lunettes de sécurité, clé dynamométrique, alcool isopropylique	

(1) Serrer au couple de serrage ou utiliser d'autres outils et techniques modérés nécessaires

CONTENU DU KIT

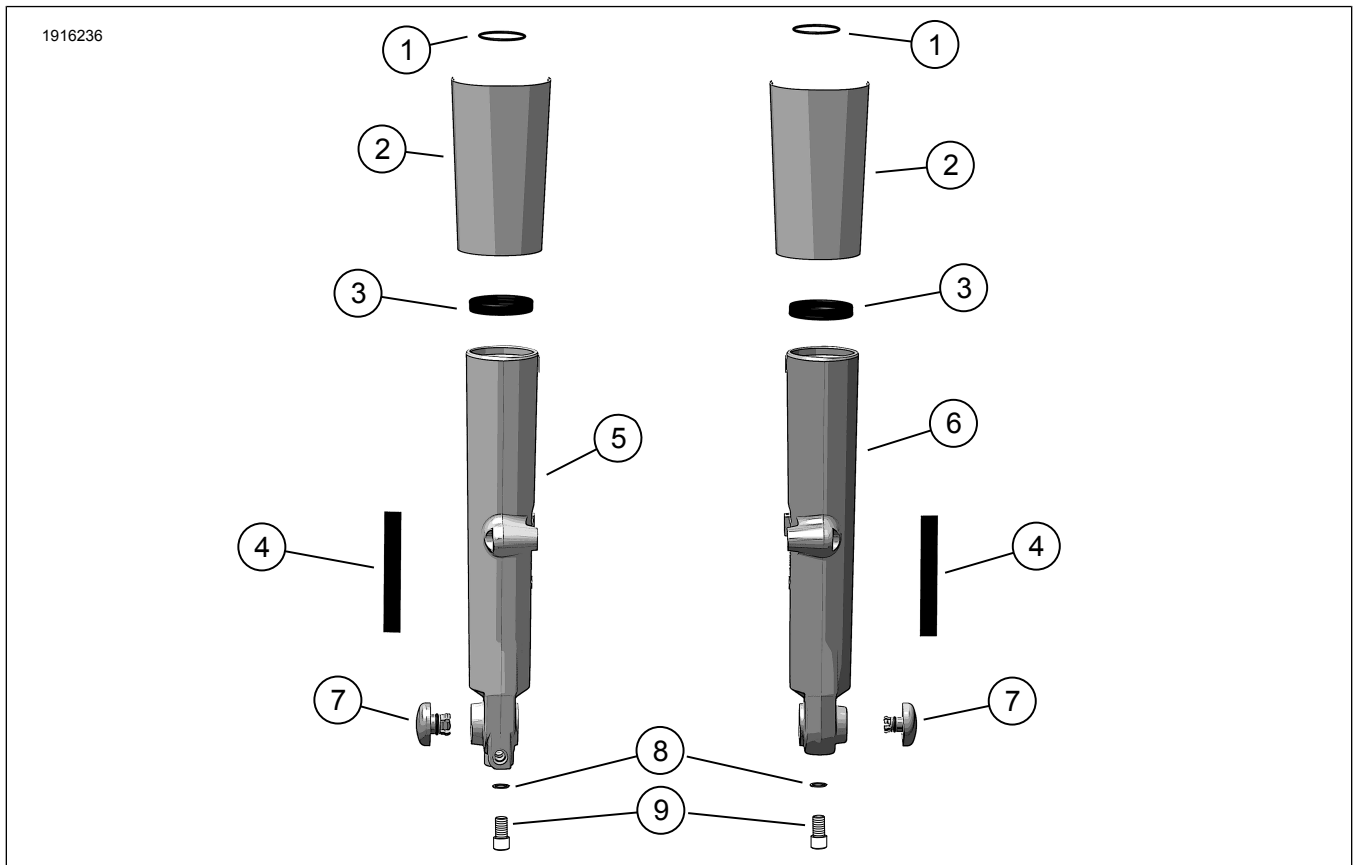


Figure 1. Contenu du kit : Fourreaux de fourche inférieurs, chrome

Tableau 2. Contenu du kit : Fourreaux de fourche inférieurs, chrome

Vérifier que tout le contenu est présent dans le kit avant d'installer ou de supprimer des éléments du véhicule.					
<input checked="" type="checkbox"/>	Ar-ticle	Qté	Description	No de pièce/No de référence	Remarques
<input type="checkbox"/>	1	2	Joint torique	46508-01	
<input type="checkbox"/>	2	1	Kit de couvercle de fourreaux de fourche, chrome	45600022	
<input type="checkbox"/>	3	2	Joint de fourche	46514-01A	
<input type="checkbox"/>	4	2	Ruban adhésif double face	53791-06	
<input type="checkbox"/>	5	1	Fourreau de fourche, chrome, droite	non vendu séparément	
<input type="checkbox"/>	6	1	Fourreau de fourche, chrome, gauche	non vendu séparément	
<input type="checkbox"/>	7	1	Kit de couvercle d'essieu, chrome	43000315	
<input type="checkbox"/>	8	2	Rondelle d'étanchéité, cuivre	46615-06	
<input type="checkbox"/>	9	2	Vis, amortisseur	45500118	

GÉNÉRALITÉS

La fiche d'instructions est également disponible en version électronique. Pour vérifier que vous utilisez la version la plus récente, effectuez l'une des opérations suivantes:

- Allez à h-d.com/isheets.
- Scannez le code QR situé dans le coin supérieur gauche de la fiche d'instructions

REMARQUE

Cette fiche d'instructions peut contenir une vidéo supplémentaire pour aider le programme d'installation à clarifier une certaine partie de l'assemblage. Le lien de la vidéo se trouverait à la fin de cette fiche d'instructions.

Modèles

Pour des renseignements concernant la configuration des modèles, consultez le Pièces et accessoires (P&A) catalogue de vente au détail ou la section Pièces et accessoires de www.harley-davidson.com.

Communiquer avec le Centre de soutien aux clients Harley-Davidson au 1-800-258-2464 (États-Unis seulement) ou au 1-414-343-4056.

Exigences d'installation

Les pièces et les fournitures suivantes sont nécessaires pour une installation correcte :

- Adhésif frein-filet et enduit d'étanchéité à résistance moyenne Loctite® - bleu (numéro de pièce 99642-97)
- Soit le LUBRIFIANT ANTIGRIPPANT Permatex® (numéro de pièce 98960-97), soit le LUBRIFIANT ANTIGRIPPANT SILVER GRADE Loctite (numéro de pièce 11100001).
- Huile hydraulique pour fourche de type « E » (numéro de pièce 99884-80)

Le montage correct de ce kit nécessite également les outils spéciaux suivants :

- OUTIL DE MAINTIEN DE FOURCHE (numéro de pièce HD-41177)
- JOINT DE FOURCHE / MANDRIN À BAGUE (numéro de pièce HD-45305)
- JAUGE DE NIVEAU D'HUILE DE FOURCHE AVANT (numéro de pièce HD-59000B)

▲ AVERTISSEMENT

La sécurité du conducteur et de ses passagers dépend de l'installation correcte de ce kit. Suivez les procédures appropriées se trouvant dans le manuel d'entretien. Si vous n'avez pas les compétences nécessaires pour respecter ces procédures ou si vous n'avez pas les bons outils, demandez à un concessionnaire Harley-Davidson d'effectuer l'installation. Une mauvaise installation de ce kit peut entraîner la mort ou des blessures graves. (00333b)

REMARQUE

Cette fiche d'instructions fait référence aux informations du manuel d'entretien. Un manuel d'entretien de l'année et du modèle de la motocyclette concernée est requis pour cette installation et peut être obtenu :

- auprès d'un concessionnaire Harley-Davidson.
- avec un accès par abonnement pour la plupart des modèles 2001 et ultérieurs dans le portail d'information sur le service H-D. Pour plus de renseignements, consulter la foire aux questions concernant les abonnements.

PRÉPARATION

1. Lever la roue avant. Consultez le manuel d'entretien.
2. Retirez la nacelle ou le bac à médias et le tableau de bord. Consultez le manuel d'entretien.
3. Retirer les gardes-boue avant. Consultez le manuel d'entretien.

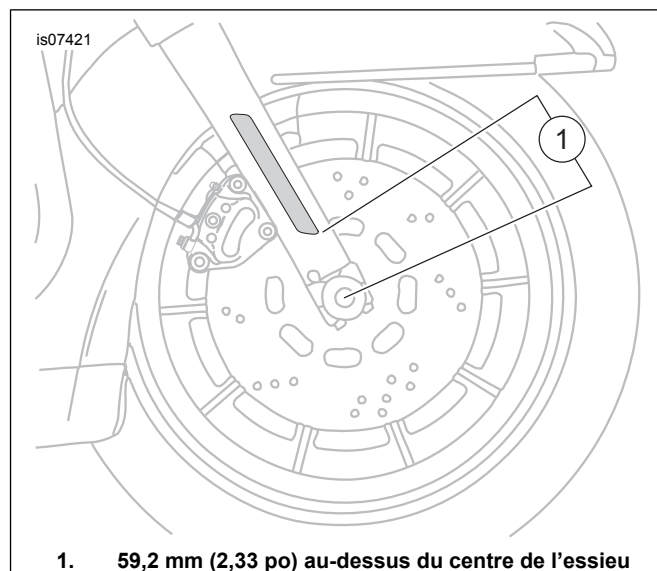
- Détachez les étriers de frein avant et fixez-les à l'écart. Consultez le manuel d'entretien.
- Retirez la roue avant. Consultez le manuel d'entretien.

RETRAIT

- Retirez les ensembles de fourche gauche et droit avant. Consultez le manuel d'entretien.
- Désassemblez les ensembles de fourche avant. Consultez le manuel d'entretien.
- Retirez les couvercles de fourche de la pince de fourche inférieure. Consultez le manuel d'entretien.
- Pour les modèles dotés de réflecteurs montés sur fourche :** À l'aide d'un fil de soie dentaire (ou d'un matériau similaire), dans un mouvement d'avant en arrière, desserrer le haut et le bas du réflecteur du fourreau de fourche. Faire pivoter le réflecteur d'un côté à l'autre jusqu'à ce qu'il puisse être retiré. Conserver le réflecteur pour l'assemblage ultérieur. Répéter la procédure pour l'autre réflecteur. Décollez tout excès d'adhésif des deux réflecteurs.

MONTAGE

- Assembler les fourches avec tous les **NOUVEAUX** composants du kit. Consulter le manuel d'entretien.
- Pour les modèles dotés de réflecteurs montés sur fourche :**
 - La température ambiante doit être **d'au moins** 16 °C (60 °F) pour une adhérence correcte des réflecteurs aux fourreaux de fourche.
 - Laissez **au moins** 24 heures après l'application des réflecteurs avant d'exposer la zone à un lavage vigoureux, à un jet d'eau puissant ou à des conditions climatiques extrêmes.
 - La colle de l'adhésif arrivera à résistance maximale après environ 72 heures à température ambiante.
- Nettoyez la zone de montage du réflecteur du fourreau de fourche avec un mélange 50:50 d'alcool isopropylique et d'eau distillée. Laissez sécher complètement.
- Consultez Figure 1 et Figure 2. Retirer la doublure de l'adhésif (4). Installer le réflecteur en position sur la fourche, comme indiqué. Le presser fermement en place.
 - Maintenir le réflecteur en place par une pression constante pendant environ une minute afin de permettre une bonne adhérence.
- Répéter la procédure de l'autre côté.



1. 59,2 mm (2,33 po) au-dessus du centre de l'essieu

Figure 2. Positionnement du réflecteur

INSTALLATION

- Installez les nouveaux couvercles de fourche sur le support de fourche inférieur. Consultez le manuel d'entretien.
- Installez les ensembles de fourche gauche et droit. Consultez le manuel d'entretien.

TERMINER

- Installer la roue avant. Consultez le manuel d'entretien.
- Installez les étriers de frein avant. Consultez le manuel d'entretien.
- Installer le garde-boue avant. Consultez le manuel d'entretien.
- Installez la nacelle ou le bac à médias et le panneau de tableau de bord. Consultez le manuel d'entretien.
- Roue avant inférieure. Consultez le manuel d'entretien.
- Vérifiez le bon fonctionnement des systèmes de freinage avant et arrière et de la suspension avant.