



INSTRUCTIONS

J05391

2025-01-23



KITS TOUR-PAK POUR KING CLASSIC ET CHOPPED

GÉNÉRALITÉS

Numéros des kits

53000375xxx,	53000377xxx,	53000399xxx,	53000402xxx,
53000404xxx,	53000405xxx,	53000521xxx,	53000527xxx,
53000550xxx,	53000574xxx,	53000577xxx,	53000650xxx,
53000651xxx,	53000653xxx,	53000662xxx,	53000663xxx,
53000775xxx,	53000776xxx,	53000777xxx,	53000778xxx,
53000779xxx,	53000780xxx,	53000830xxx,	53000833xxx,
53000835xxx,	53000836xxx,	53000837xxx,	53000866xxx,
53000867xxx,	53000886xxx,	53000889xxx,	53000900xxx,
53000901xxx,	53000944xxx,	53000946xxx,	53000949xxx,
53000950xxx,	53000952xxx,	53000955xxx,	53000960xxx,
53000963xxx,	53000983xxx,	53000985xxx,	53000999xxx,
53001002xxx,	53001015xxx,	53001016xxx,	53001043xxx,
53001044xxx,	53001046xxx,	53001048xxx,	53001050xxx,
53001053xxx,	53001056xxx,	53001059xxx,	53001186xxx,
53001187xxx,	53001188xxx,	53001189xxx,	53001191xxx,
53001192xxx,	53001194xxx,	53001218xxx,	53001221xxx,
53001224xxx,	53001227xxx,	53001230xxx,	92200073xxx,
92200074xxx,			

Modèles

Pour plus d'informations concernant les accessoires des modèles, consultez le catalogue de vente au détail des P&A ou la section pièces et accessoires de www.harley-davidson.com (disponible en anglais uniquement).

Pièces supplémentaires nécessaires

L'achat séparé d'un coussinet de dossier King ou Chopped est requis pour l'installation de ce kit. Consultez votre concessionnaire Harley-Davidson.

L'achat séparé d'un porte-bagages King ou Chopped est requis pour l'installation de ce kit. Consultez votre concessionnaire Harley-Davidson.

L'achat séparé d'une serrure à clé, n° de pièce 90300030, est requis pour l'installation de ce kit. Consultez votre concessionnaire Harley-Davidson.

Cette installation requiert un manuel d'entretien pour votre modèle de motocyclette, disponible auprès d'un concessionnaire Harley-Davidson.

Contenu du kit

Consultez Figure 3 ou Figure 4 et Tableau 1.

ASSEMBLAGE

Monter le bac

REMARQUE

- Protéger les éléments peints des dommages. Déposer sur des surfaces propres et douces et recouvrir si nécessaire pour empêcher les outils, le matériel et les processus d'assemblage d'endommager les surfaces peintes.

- Si le Tour-Pak King Classic ou Chopped est déjà peint et assemblé, passer à la section **INSTALLATION**.

1. Consultez Figure 3 ou Figure 4. Obtenez le bac peint (1), l'assemblage de verrou (15) et l'ensemble de verrouillage (B) achetés séparément, puis quatre vis à tête cylindrique large de 1/2 po (4) et deux vis à tête cylindrique large de 3/8 po (3). Si vous assemblez un Tour-Pak King Classic, obtenez également la plaque de masse (18), les bandes de garnitures chromées (13, 14) et quatre vis à tête cylindrique larges « hi/low » (19) de 3/4 pouce.

2. Orienter la serrure (B) avec les encoches de clé vers le haut. Installer la serrure sur le verrou à l'aide de deux vis longue à tête cylindrique 3/8 po (3). Serrer.

Couple : 2,8–3,9 N·m (25–35 in-lbs) Verrouillage

3. Installer le verrou au bac du Tour-Pak à l'aide de quatre vis à tête cylindrique 1/2 po (4). Serrer.

Couple : 2,8–3,9 N·m (25–35 in-lbs) Verrou

REMARQUE

Identifier et repérer les bandes de garnitures droite et gauche.

4. **Tour-Pak King Classic** : installer la plaque de masse et les bandes de garniture chromée sur le Tour-Pak à l'aide de quatre vis à tête cylindrique 3/4 po (19). Serrer.

Couple : 1,5–1,8 N·m (14–16 in-lbs) Bandes de garniture

Assembler le rabat

REMARQUE

- Les charnières et le morillon du verrou doivent être installés avant l'installation du joint d'étanchéité pour éviter d'endommager les surfaces du joint.
- Les charnières peuvent être identifiées par la présence d'une lettre moulée : « F » pour « front (avant) » ou « R » pour « rear (arrière) ».
- Les deux vis les plus proches du bord du rabat n'ont pas de rondelle et sont plus courtes que les six autres. Installez d'abord les vis courtes.

1. Installez les charnières sur le rabat du Tour-Pak à l'aide de deux vis à tête cylindrique large de 1/2 po (4) et deux de 3/8 pouce (3). Serrer.

Couple : 2,8–3,9 N·m (25–35 in-lbs) Charnières

2. Installer le morillon (7) au rabat du Tour-Pak à l'aide de quatre vis à tête cylindrique 3/8 po (3/8). Serrer.

Couple : 2,8–3,9 N·m (25–35 in-lbs) Morillon

3. Installer l'attache à enrouleur (6) sur le rabat du Tour-Pak à l'aide de trois vis à tête cylindrique hi/low 1/2 po (5). Serrer.

Couple : 2,8–3,9 N·m (25–35 **in-lbs**) *Enrouleur de sangle*

REMARQUE

Pour éviter tout risque d'infiltration d'eau, veillez à ce que le joint ne fasse pas des plis dans les coins.

4. Installer le joint d'étanchéité (20) sur le rabat du Tour-Pak.

- a. Décollez de quelques pouces le matériau à l'endos. En commençant à la ligne de séparation au centre avant (derrière la zone du dossier passager), collez l'extrémité du joint. Collez seulement quelques pouces à la fois.
- b. Continuez autour de l'ouverture jusqu'à ce que le joint revienne au point de départ. Faites attention aux coins pour éviter que le joint fasse des plis.
- c. Coupez le joint carré de façon à ce que les extrémités soient étroitement liées ensemble. Un écart allant jusqu'à Distance : 1,588 mm (0,0625 in) est autorisé.

REMARQUE

Ne coupez pas le joint trop long. Cela peut causer des plis qui peut causer une intrusion d'eau.

5. Installez l'étiquette (10) de la charge limite sur la surface intérieure du rabat. Alignez le coin supérieur gauche de l'étiquette sur les lignes de séparation moulées dans le rabat.

Assemblage final

REMARQUE

L'installation du rabat sur le bac requiert deux personnes afin de mieux protéger les surfaces peintes des dommages.

1. Tenez le rabat à peu près perpendiculaire au bac. Alignez les trous des charnières et fixer avec des vis à tête cylindrique large de 1/2 po (4). Serrer.

Couple : 2,8–3,9 N·m (25–35 **in-lbs**) *Charnières*

2. Allonger l'attache. Installez le dispositif d'ancrage au bac avec deux vis à tête cylindrique large « hi/low » de 1/2 po (5). Serrer.

Couple : 2,8–3,9 N·m (25–35 **in-lbs**) *Sangle d'ancrage*

REMARQUE

Ne laissez pas le rabat se rabattre rapidement. Des dommages cosmétiques risquent de survenir.

3. Fermer et verrouiller le rabat pour vérifier l'alignement. Ajuster l'alignement au besoin.

POSE

REMARQUE

Un Tour-Pak ouvert est instable avant d'être fixé. Deux personnes doivent installer le Tour-Pak.

1. Placer le Tour-Pak sur le support.

2. Fixer le Tour-Pak :

- a. **King Classic** : Voir la figure 1. Installez les quatre écrous à embase hexagonale (2) depuis le dessous du porte-bagages du Tour-Pak.
- b. **Chopped** : Voir la figure 2. Insérez les quatre vis à six pans (1) et les rondelles (2) du garde-boue depuis l'intérieur du Tour-Pak à travers le porte-bagages. Installez les rondelles plates (3) et les écrous à embase hexagonale (4) depuis le dessous du porte-bagages du Tour-Pak.
- c. Ajustez le Tour-Pak à l'emplacement souhaité. Serrez à 6,8–8,1 N·m (60–72 **in-lbs**).

3. Installez le porte-bagages du Tour-Pak conformément aux instructions fournies avec le kit du porte-bagages.

4. Installez le dossier passager conformément aux instructions fournies avec le kit du dossier.

▲ AVERTISSEMENT

Ne dépassez pas la capacité de poids du Tour-Pak. Un poids excessif peut entraîner une perte de contrôle causant la mort ou des blessures graves. (00401c)

5. Poser le tapis (21) dans le Tour-Pak avec les tiges vers le haut.

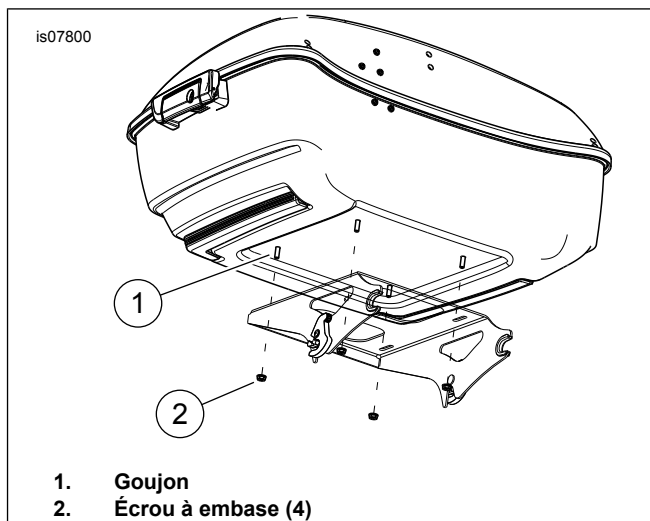
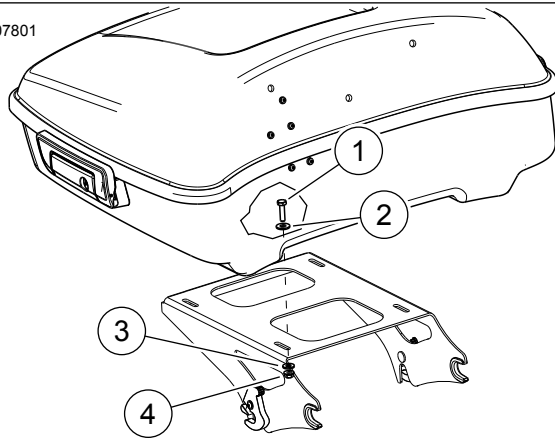


Figure 1. Support de Tour-Pak Classic King

1. Goujon
2. Écrou à embase (4)

is07801



1. Vis hexagonale (4)
2. Rondelle de garde-boue (4)
3. Rondelle plate (8)
4. Écrou à embase (4)

Figure 2. Support de Tour-Pak Chopped

PIÈCES DE RECHANGE

is07802

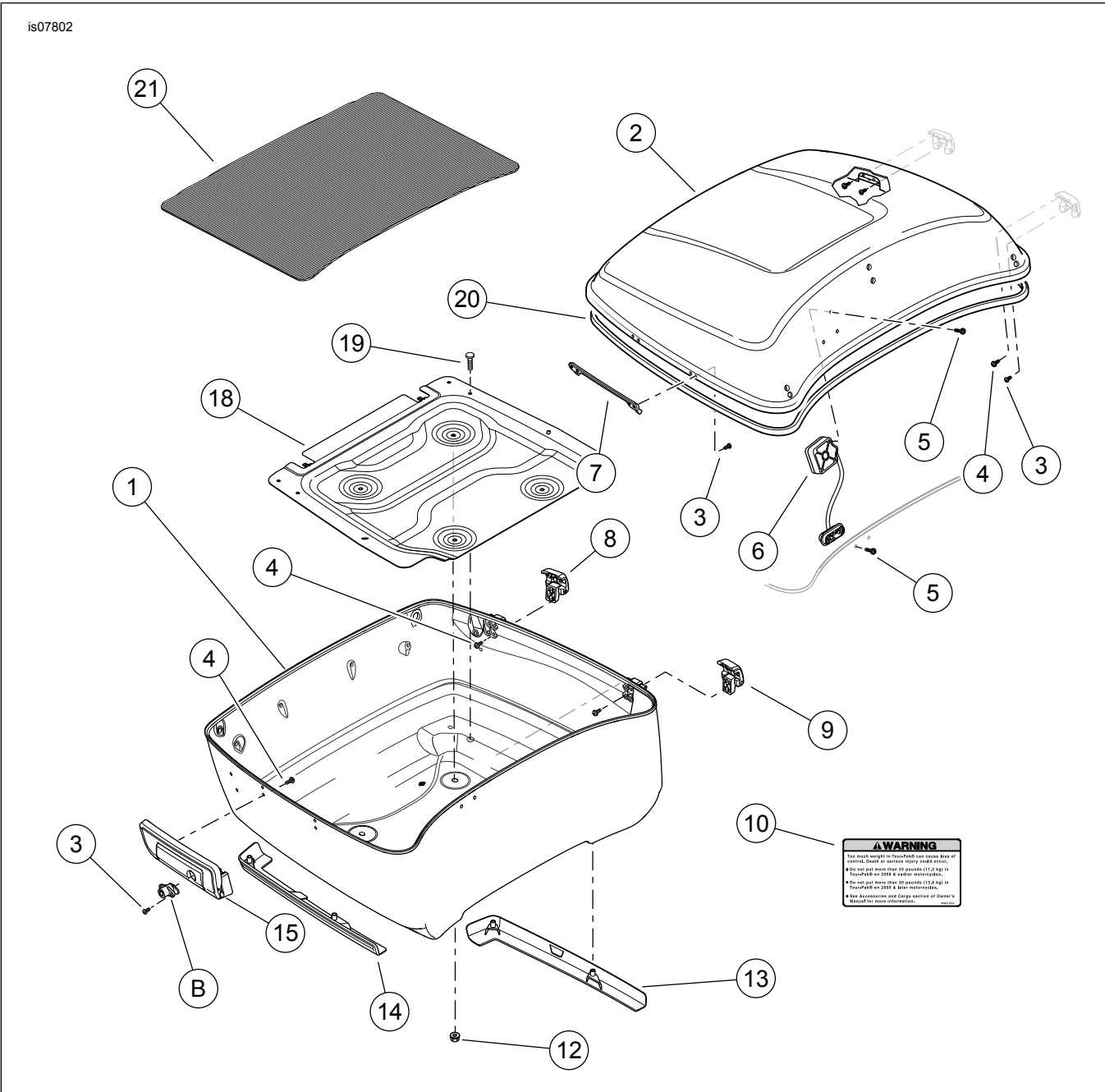


Figure 3. Pièces de rechange : Kit Tour-Pak pour Classic King

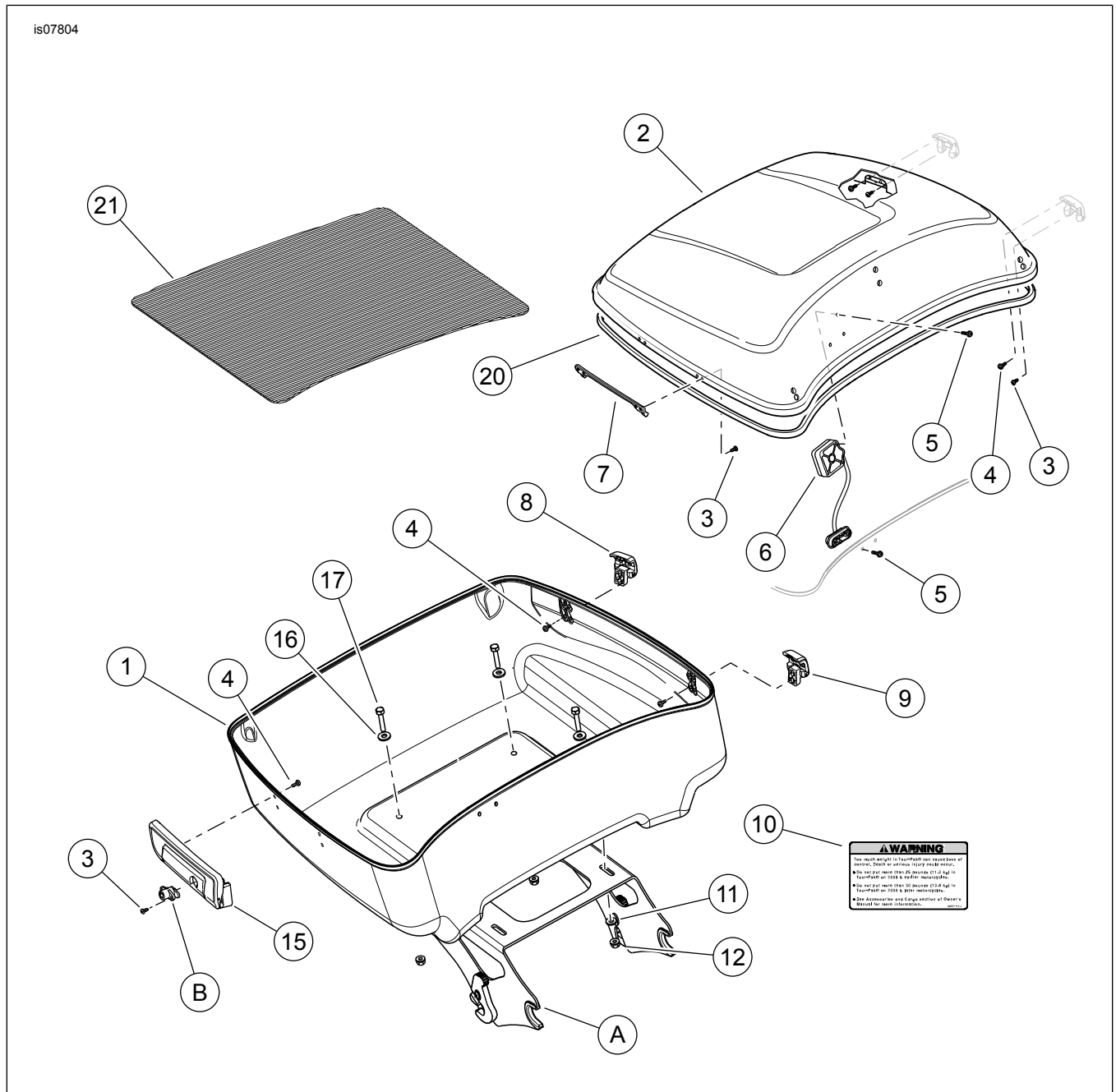


Figure 4. Pièces de rechange : Kit Tour-Pak pour Chopped

Tableau 1. Tableau des pièces de rechange

ARTICLE	DESCRIPTION (QUANTITÉ)	NUMÉRO DE PIÈCE
1	FOND (TUB), KING TOUR-PAK, PEINT EN COULEUR UNIE (Kits 53000399xxx, 53000377xxx, 53000955xxx)	53000368xxx
	BAS (TUB), TOUR-PAK KING, PEINTURE LIMITÉE (kit 92200074xxx)	53000393xxx
	BAS (TUB), TOUR-PAK KING, MOULÉ ET PERCÉ (kit 53000404)	53000083
	FOND (TUB), T-PAK PARTIEL, PEINT EN COULEUR UNIE (Kits 53000375xxx, 53000402xxx, 53000946xxx)	53000397xxx
	BAS (TUB), TOUR-PAK KING, PEINTURE LIMITÉE (kit 92200073xxx)	53000394xxx
	BAS (TUB), TOUR-PAK CHOPPED, MOULÉ, PERCÉ ET APPRÊTÉ (kit 53000405)	53000160
	BAS, KING TOUR-PAK, RAYURE FINE (Kits 53000866xxx et 53000901xxx)	53000877xxx
	BAS, CHOPPED TOUR-PAK, RAYURE FINE (Kits 53000867 et 53000900xx)	53000878xxx
	FOND, TOUR-PAK PARTIEL, DESIGN (Kit 53000963xxx)	53000961xxx
	FOND, KING TOUR-PAK, DESIGN (Kit 53000960xxx)	53000962xxx

Tableau 1. Tableau des pièces de rechange

ARTICLE	DESCRIPTION (QUANTITÉ)	NUMÉRO DE PIÈCE
2*	RABAT, TOUR-PAK KING, PEINT DE COULEUR UNIE (kit 53000399xxx et 92200074xxx)	53000423xxx
	RABAT, TOUR-PAK KING, PEINT AVEC RAYURE FINE (kit 53000377xxx)	53000371xxx
	RABAT, TOUR-PAK KING, MOULÉ ET PERCÉ (kit 53000404)	53000427
	RABAT, TOUR-PAK CHOPPED, PEINT DE COULEUR UNIE (kit 53000402xxx et 92200073xxx)	53000426xxx
	RABAT, TOUR-PAK CHOPPED, PEINT AVEC RAYURE FINE (kit 53000375xxx)	53000425xxx
	RABAT, TOUR-PAK CHOPPED, MOULÉ ET PERCÉ (kit 53000405)	53000424
	RABAT, TOUR-PAK CHOPPED, AVEC GLISSOIRE (kit 92200073xxx)	53000468xxx
	RABAT, TOUR-PAK CHOPPED avec glissoire, amorti (kit 53000577xxx)	53000578xxx
	LID, TOUR-PAK CHOPPEZ avec graphique (trousse 53000886xxx)	53000887xxx
	RABAT, TOUR-PAK KING avec glissoire (kit 53000574xxx)	53000579xxx
	LID, TOUR-PAK CHOPPED avec graphique (trousse 53000889xxx)	53000890xxx
	COUVERCLE, CHOPPED TOUR-PAK, Conception (Kit 53000650xxx)	53000468xxx
	COUVERCLE, KING TOUR-PAK, Conception (Kit 53000653xxx)	53000683xxx
	COUVERCLE, TOUR-PAK PARTIEL, UNI AVEC IMAGE (Kits 53000946xxx et 53000963xxx)	53000947xxx
	COUVERCLE, KING TOUR-PAK, UNI AVEC IMAGE (Kits 53000955xxx et 53000960xxx)	53000953xxx
	* LES KITS D'ENTRETIEN DE RABAT COMPRENNENT L'ÉTIQUETTE, ARTICLE 10 ET ARTICLE 20	LE JOINT D'ÉTANCHÉITÉ,
	3	VIS À TÊTE CYLINDRIQUE BOMBÉE, no 8-32 x 3/8, PRISE TORX (10)
4	VIS À TÊTE CYLINDRIQUE BOMBÉE, no 8-32 x 1/2, PRISE TORX AVEC RONDELLE (16)	10200061
5	VIS À TÊTE CYLINDRIQUE BOMBÉE « HI/LOW », no 8-16 x 1/2, PRISE TORX AVEC RONDELLE (5)	10200154
6	ATTACHE	53000141
7	MORAILLON, VERROU DE RABAT	53000137
8	CHARNIÈRE, ARRIÈRE	53000139 (chrome)
		53000344 (noir)
		53000635xxx (Correspondance des couleurs)
9	CHARNIÈRE, AVANT	53000140 (chrome)
		53000345 (noir)
		53000634xxx (Correspondance des couleurs)
10	ÉTIQUETTE, CAPACITÉ DE TOUR-PAK	90821-74C
11	RONDELLE PLATE, 1/4 NOM. (4)***	6703
12	ÉCROU HEXAGONAL À EMBASE, 1/4-20 (4)	7716
13	GARNITURE, GAUCHE	53734-06 (chrome)
		61400549 (noir)
14	GARNITURE, DROITE	53735-06 (chrome)
		61400550 (noir)
15	VERROU	53000138 (chrome)
		53000342 (noir)
		53000633xxx (Correspondance des couleurs)
16	RONDELLE, GARDE-BOUE, 1/4 NOM. (4)***	6235
17	VIS À TÊTE HEXAGONALE HD, 1/4-20 x 1.0 (4)***	2551W
18	PLAQUE DE MASSE, SUPPORT DE TOUR-PAK KING**	53000091
19	VIS À TÊTE CYLINDRIQUE BOMBÉE « HI/LOW », no 8-16 x 3/4, PRISE TORX (4)**	2968
20	JOINT D'ÉTANCHÉITÉ (RABAT)	53000090
21	TAPIS BAS, TOUR-PAK KING**	53000326
	TAPIS BAS, TOUR-PAK CHOPPED***	53000163
** Kits King 53000399xxx, 53000377xxx, 53000404 et 92200074xxx seulement		
*** Kits Chopped 53000402xxx, 53000375xxx, 53000405 et 92200073xxx seulement		
ARTICLES MENTIONNÉS DANS LE TEXTE MAIS NON INCLUS DANS LES KITS		
A	PORTE-BAGAGES de TOUR-PAK (de série ou accessoire)	DIVERS
B	SERRURE, TOUR-PAK ET SACOCHES	90300030
C	COUSSIN DE DOSSERET (non illustré)	DIVERS