



## КОМПЛЕКТ SCREAMIN' EAGLE MILWAUKEE-EIGHT STAGE 2

### ОБЩИ

#### Номер на комплект

92500047, 92500058, 92500074, 92500075

#### Модели

За информация за съвместимост с модели вижте каталога за части и аксесоари или раздела Части и аксесоари на [www.harley-davidson.com](http://www.harley-davidson.com) (само на английски).

Уверете се, че използвате най-новата версия на инструкциите, достъпна на: [www.harley-davidson.com/isheets](http://www.harley-davidson.com/isheets)

#### Изисквания за монтаж

Тези елементи са налични при търговец на Harley-Davidson.

- **2017-2019 г.:** Нужно е отделно закупуване на комплект маслена помпа (№ на част 62400247 - с маслено охлаждане) или (№ на част 62400248 - с двойно охлаждане).
- Отделно закупуване на комплект за задържане на задвижването на разпределителния вал (№ част 91800088).
- Отделно закупуване на комплект въздушен филтър Screamin' Eagle.
- Препоръчва се отделното закупуване на комплект разделители за разпределителния вал (25928-06). Този комплект съдържа пет различни разделителя за постигане на правилното подравняване на верижното зъбно колело.

Вижте каталога за оригинални резервни части и аксесоари на Harley-Davidson или каталога Screamin Eagle Pro за наличните комплекти.

Вижте съответните раздели в сервисното ръководство за специални инструменти, необходими за инсталирането на този комплект.

Правилното инсталиране на този комплект изисква също ЕСМ калибриране, свържете се с дилър на Harley-Davidson.

#### ▲ ПРЕДУПРЕЖДЕНИЕ

Безопасността на водача и пътника зависи от правилното поставяне на този комплект. Следвайте съответните процедури в наръчника за обслужване. Ако сметнете, че не можете да извършите процедурата или не разполагате с правилните инструменти, свържете се с дилър на Harley-Davidson да извърши инсталирането. Неправилното поставяне на този комплект би могло да предизвика смърт или сериозно нараняване. (00333b)

#### NOTE

Тези инструкции се отнасят до информацията в сервисното ръководство. Сервисното ръководство за вашия модел превозно средство е необходимо за този монтаж и е достъпно от дилър на Harley-Davidson.

#### Етикет EO

Този етикет с информация за продукта се изисква само в щата Калифорния. **ЕТИКЕТЪТ С ИНФОРМАЦИЯ ЗА ПРОДУКТА Е НЕОБХОДИМ, ЗА ДА ПРЕМИНЕ ПРОГРАМАТА ЗА ПРОВЕРКА ЗА СМОГ В КАЛИФОРНИЯ.**

1. Поставете информационния етикет върху тръбата на рамката точно под етикета Идентификационен номер на превозното средство (VIN).
2. **Не** поставяйте този етикет на продукта върху други етикети с информация за продукта.
3. Този етикет с информация за продукта **не трябва да се поставя** на други превозни средства, различни от посочените.

Референтен Table 1 за номер на EO.

Таблица 1. Калифорнийски EO етикет

Описание	Номер на част на EO етикета
Етикет, Агенция за опазване на околната среда (EPA), EO	14002143A

#### Съдържание на комплекта

Вижте Figure 3 до Figure 4 и Table 2 до Table 3 .

#### NOTE

Частите, свързани с производителността на двигателя, са предназначени само за ОПИТЕН ВОДАЧ.

### ОТСТРАНЯВАНЕ

#### Подготовка за сервис

1. Повдигнете превозното средство.

#### NOTE

Вижте ръководството за потребителя и деактивирайте системата за сигурност.



## ▲ ПРЕДУПРЕЖДЕНИЕ

При извършване на техническо обслужване не пушете и не използвайте открит пламък или искри наблизко. Бензинът е лесно възпламеним и силно взривоопасен, което от своя страна би могло да доведе до смърт или сериозно нараняване. (00330a)

2. Свалете главния предпазител. Вижте ръководството за обслужване.

## Свалете компонентите на двигателя

1. Свалете съществуващия въздушен филтър. Вижте раздела „ОТСТРАНЯВАНЕ НА ВЪЗДУШЕН ФИЛТЪР“ в сервисното ръководство.
2. Свалете съществуващата система за отработени газове. Вижте раздела „ОТСТРАНЯВАНЕ НА СИСТЕМА ЗА ОТРАБОТЕНИ ГАЗОВЕ“ в сервисното ръководство.

### NOTE

Когато премахвате фабричните водачи на клапаните, не режете водачите, използвайки метод, който създава метални отломки (например използване на ножовка или шлайф). Металните отломки в двигателя причиняват сериозни щети.

3. Премахнете фабричните водачи на клапаните, с помощта на резачки за болтове.
4. Свалете капака на разпределителния вал.
5. Свалете предните и задните запалителни свещи на цилиндъра от лявата страна на превозното средство.
6. С превозното средство на подеменник, повдигнете задното колело от земята.
7. С превозното средство на включена пета предавка, завъртете задното колело, за да се завъртат двигателя и да подравните маркировките за синхронизиране на разпределителния/колянвия вал.
8. Използвайки ИНСТРУМЕНТ ЗА ЗАКЛЮЧВАНЕ НА ВЕРИЖНОТО КОЛЕЛО НА КОЛЯНОВИЯ ВАЛ/РАЗПРЕДЕЛИТЕЛНИЯ ВАЛ (PART NUMBER: HD-47941) заключете разпределителния и колянвия вал. Вижте „ДВИГАТЕЛ“ в сервисното ръководство.
9. Свалете компонентите на разпределителния механизъм и разпределителния вал. Вижте „ДВИГАТЕЛ“ в сервисното ръководство.
10. Свалете и инспектирайте маслената помпа. Вижте „ДВИГАТЕЛ“ в сервисното ръководство.

### NOTE

Препоръчително е да монтирате капак с уплътнение за маслената помпа (6), ако не е налице.

## МОНТАЖ

### Монтирайте компонентите на двигателя

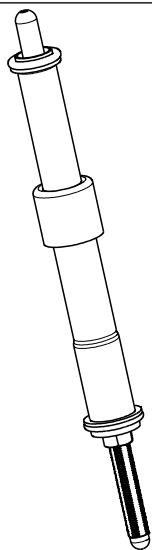
1. Figure 4 Монтирайте маслената помпа. Вижте „ДВИГАТЕЛ“ в сервисното ръководство.
2. Инспектирайте компонентите на разпределителния вал и ги заменете, ако е необходимо. Вижте „ДВИГАТЕЛ“ в сервисното ръководство.

3. Монтирайте разпределителния вал и компонентите на разпределителния механизъм. Вижте „ДВИГАТЕЛ“ в сервисното ръководство.
4. Уверете се, че маркерите за синхронизиране на разпределителния вал спрямо колянвия вал са правилно подравнени.
5. Когато трансмисията е с включена предавка, използвайте задното колело, за да завъртите двигателя над двата предни тласкача на цилиндъра в най-ниската им точка.
6. Figure 1 Разхлабете контрагайката на всички водачи на клапани и ги регулирайте до най-късата им дължина.



Фигура 1. Регулируеми водачи на клапани

7. Figure 2 Монтирайте входните водачи на клапани в капаците на водачите на клапани. Подменете О-пръстените, долния капак на водача на клапан и държача на пружинния капак с нови компоненти, предоставени в комплекта. Уверете се, че краят на регулатора на водача на клапан е надолу.



**Фигура 2. Водач на клапан, монтиран в капака за водач на клапан**

8. Вкарайте водача на клапан (в тръбата на водача на клапан) в предния входен отвор на водача за главата на цилиндъра (отворът най-близо до цилиндъра) и след това плъзнете края на регулатора на водача на клапан в блока на тласкача.

**NOTE**

*Регулирането на водача на клапана трябва да се извърши, когато двигателят е студен.*

9. Регулирайте водачите на клапани.
  - a. Регулирайте ръчно дължината на водачите на клапани, докато няма никакъв луфт.
  - b. С регулиращия винт за водач на клапани, който блокира въртенето с 5/16 in. гаечен ключ завъртете бавно тръбата на водача на клапани с 1/2 in. гаечен ключ, 2-1/2 пълни обороти по часовниковата стрелка (удължавайки водача на клапани), както се вижда от дъното. (Има една точка на плоскостите на тръбата на водача на клапани, която може да се използва като отправна точка.)
  - c. Задръжте регулиращия винт и затегнете контрагайката с 1/2 in. гаечен ключ с отворена глава към тръбата на водача на клапани. Ако водачът на клапани се завърти с контрагайката, използвайте три гаечни ключа с отворени глави, един да държи тръбата на водача на клапани, един да държи регулиращия винт и един да завъртите контрагайката.
  - d. Повторете стъпки 5 до стъпка С за водача на клапани за отработените газове.

**NOTE**

*Изчакайте десет минути преди да завъртите двигателя след регулирането на предните или задните водачи на клапани на цилиндъра. Това изчакване позволява на тласкачите да се обезвъздушат и предотвратява огъването на водачите на клапани или клапаните. Водачите на клапани трябва да се въртят свободно и клапаните трябва да бъдат на местата си (затворени) преди завъртането на двигателя.*

- e. Изчакайте десет минути. Когато трансмисията е с включена предавка, използвайте задното колело, за да завъртите двигателя, докато двата задни тласкача на цилиндъра са в най-ниската си точка.
- f. Повторете стъпки 5 до стъпка D за задния цилиндър.
- g. Монтирайте държачите на пружинната капачка за водача на клапани върху капачите на водачите на клапани. Монтирайте запалителните свещи и върнете предавателната кутия в неутрално положение.

10. Монтирайте капака на разпределителния вал.
11. Монтирайте системата за отработени газове. Вижте раздела „МОНТИРАНЕ НА СИСТЕМА ЗА ОТРАБОТЕНИ ГАЗОВЕ“ в сервисното ръководство.
12. Монтирайте въздушния филтър. Вижте листа с инструкции, включен с отделно закупения комплект SE въздушен филтър за силна струя.

## Окончателно сглобяване

1. Уверете се, че превозното средство е в неутрално положение.
2. Стартирайте двигателя. Повторете няколко пъти, за да се уверите в правилното функциониране.
3. Калибрирайте отново ЕСМ с правилното калибриране за конфигурацията. Вижте дилър за подробности.

### ИЗВЕСТИЕ

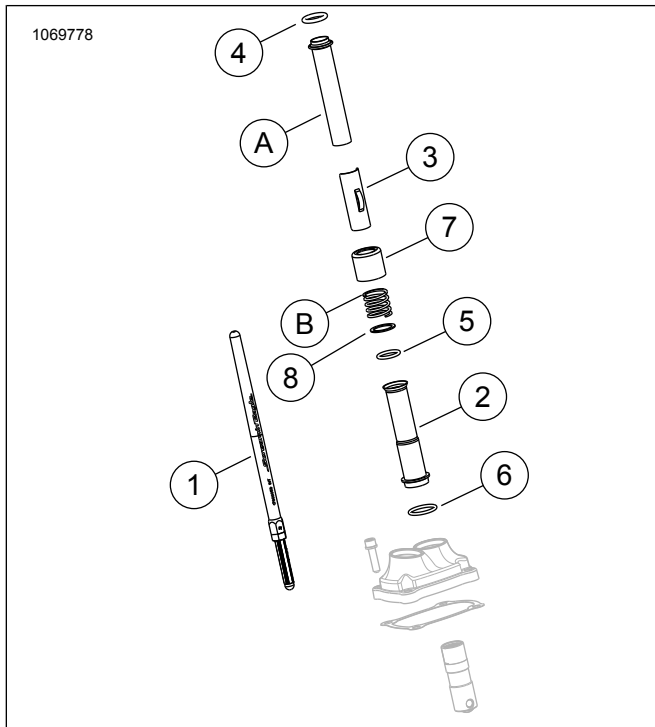
**Трябва да прекалибрирате ЕСМ при поставянето на този комплект. Неправилното прекалибриране на ЕСМ може да доведе до сериозна повреда на двигателя. (00399b)**

4. Стартирайте двигателя. Повторете няколко пъти, за да се уверите в правилното функциониране.

## Използване

Вижте раздела „ПРАВИЛА ЗА УПРАВЛЕНИЕ ЗА РАЗРАБОТКА“ в ръководството на потребителя за инструкции за разработка на превозното средство.

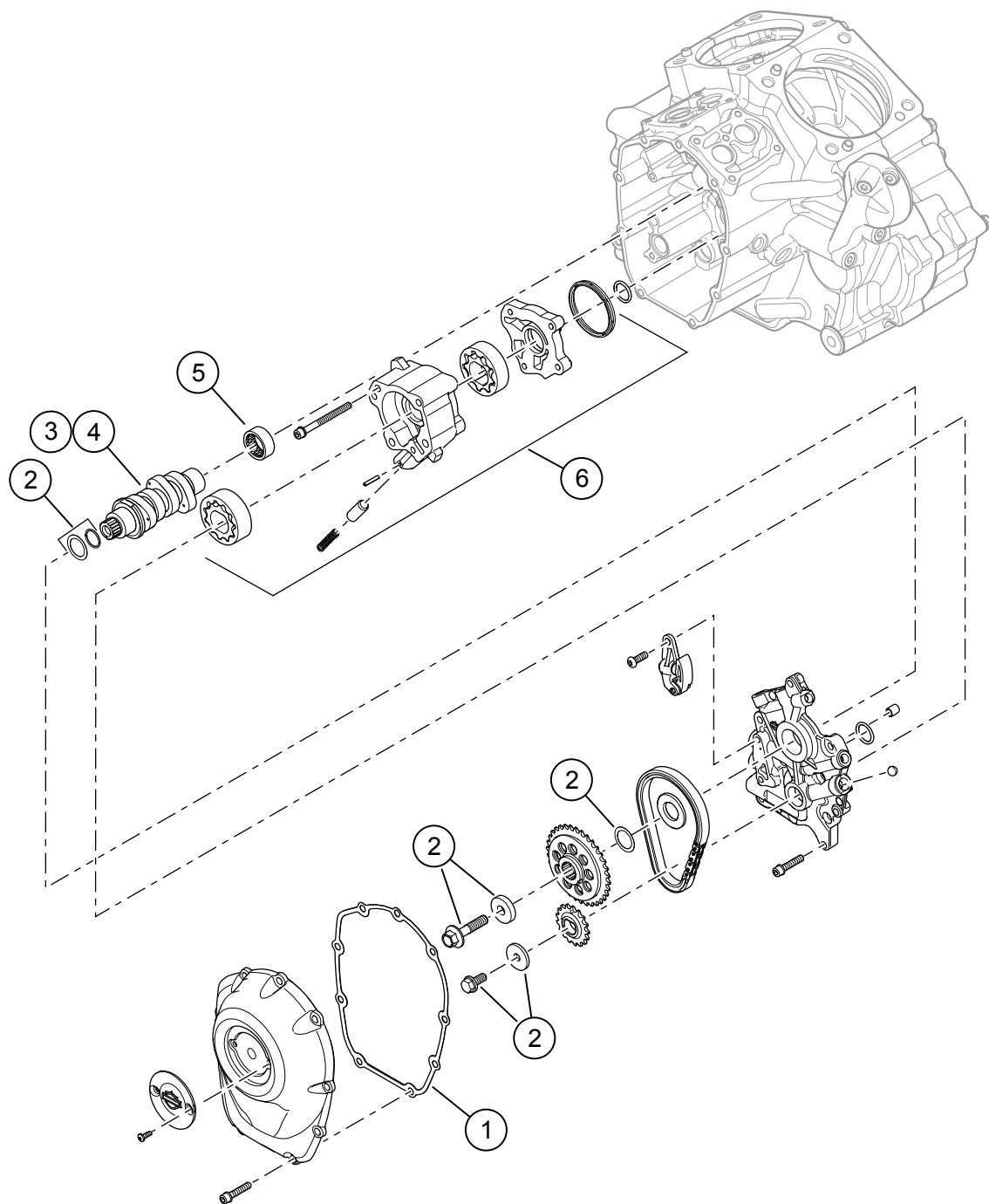
## ЧАСТИ ЗА ОБСЛУЖВАНЕ



Фигура 3. Части за обслужване

Таблица 2. Таблица с части за обслужване

Елемент	Описание (Количество)	Част Номер
1	Комплект водач на клапани (Входен) (2)	Не се продава отделно
1	Комплект водач на клапани (Изпускателен) (2)	Не се продава отделно
2	Капак на водач на клапани, долен, хромиран (4) Капак на водач на клапани, долен, черен гланц (4)	17938-83 Не се продава отделно
3	Държач, пружинен капак за водач на клапани, хромиран (4) Държач, пружинен капак за водач на клапани, черен гланц (4)	Не се продава отделно
4	О-пръстен, капак за водач на клапани, горен (4)	11293
5	О-пръстен, капак за водач на клапани, долен (4)	11145A
6	О-пръстен, капак за водач на клапани, среден (4)	11132A
7	Яка на тръбата за водача на клапани, хромирана (4) Яка на тръбата за водача на клапани, черен гланц (набор от 4)	17945-36B 17900076
8	Шайба (2)	6762D
Елементи от оригинално оборудване и над елемент 7 яка на тръбата за водача на клапани, хромирана (САМО) повторно използвани при окончателното сглобяване		
A	Горен капак на водача на клапани (2)	
B	Пружина на капака (2)	



Фигура 4. Части за обслужване: Комплект Screamin' Eagle Milwaukee-eight Stage 2

Таблица 3. Части за обслужване: Комплект Screamin' Eagle Milwaukee-eight Stage 2

Бележит	Описание (Количество)	Номер на част
1	Уплътнител, капак за разпределителен механизъм	25700370
2	Комплект за задържане на задвижващо верижно зъбно колело на разпределителен вал	91800088
3	Разпределителен вал, SE8-447 (в комплект Stage 2 92500047, хромиран/92500074, черен гланц)	25400199
4	Разпределителен вал, SE8-462 (в комплект Stage 2 92500058, хромиран/92500075, черен гланц)	25400200
5	Лагер, иглен (1) (трябва да бъде закупен отделно, ако е необходимо)	9215
6	Маслена помпа (трябва да бъде закупен отделно, ако е необходимо)	62400247 или 62400248