



## KIT SCREAMIN' EAGLE MILWAUKEE-EIGHT STAGE 2

### GENERAL

#### Cod kit

92500047, 92500058, 92500074, 92500075

#### Modele

Pentru informații privind montarea pe anumite modele, consultați catalogul de vânzare cu amănuntul de piese și accesorii sau secțiunea Piese și accesorii de pe [www.harley-davidson.com](http://www.harley-davidson.com) (numai în limba engleză).

Asigurați-vă că utilizați cea mai recentă versiune de instrucțiuni, care este disponibilă la: [www.Harley-Davidson.com/isheets](http://www.Harley-Davidson.com/isheets)

#### Cerințe pentru montare

Aceste articole sunt disponibile la un dealer Harley-Davidson.

- **2017-2019:** Este necesară achiziționarea separată a kit-ului ansamblu pompă de ulei (piesa nr. 62400247 - răcire cu ulei) sau (piesa nr. 62400248 - răcire dublă).
- Achiziționare separată a kitului de retenție pentru transmisie cu came (piesa nr. 91800088).
- Achiziționarea separată a kitului filtru de aer cu debit mare Screamin' Eagle.
- Se recomandă și achiziționarea separată a kitului Cam Spacer (cod produs 25928-06). Acest kit conține cinci distanțiere diferite pentru a obține o aliniere corespunzătoare a pinioanelor.

Pentru kiturile disponibile, consultați catalogul Piese și accesorii originale pentru motoare Harley-Davidson sau catalogul Screamin' Eagle Pro.

Consultați secțiunile corespunzătoare din manualul de service pentru instrumentele speciale necesare pentru montarea acestui kit.

Pentru montarea corespunzătoare a acestui kit este necesară recalibrarea ECM; contactați un dealer Harley-Davidson.

#### ▲ AVERTISMENT

**Siguranța motociclistului și a pasagerului depinde de instalarea corectă a acestui kit. Utilizați procedurile corespunzătoare din manualul de service. Dacă nu aveți capacitatea de a efectua procedura sau dacă nu aveți instrumentele corecte, lăsați un dealer Harley-Davidson să efectueze instalarea. Instalarea necorespunzătoare a acestui kit ar putea conduce la deces sau la vătămări grave. (00333b)**

#### OBSERVAȚIE

*Această fișă de instrucțiuni se referă la informațiile din manualul de service. Pentru montare, este necesar un manual de service pentru modelul dumneavoastră de vehicul, care este disponibil de la un dealer Harley-Davidson.*

### Etichetă EO

Această etichetă cu informații despre produs este necesară numai în statul California. **ETICHETA CU INFORMAȚII DESPRE PRODUS ESTE NECESARĂ PENTRU A OBTINE APROBAREA PRIVIND PROGRAMUL DE VERIFICARE A SMOGULUI DIN CALIFORNIA .**

1. Plasați eticheta cu informații pe tubul din dreapta jos al cadrului, direct sub eticheta cu Numărul de identificare a vehiculului (VIN) .
2. **Nu** plasați această etichetă de produs peste alte etichete cu informații despre produs.
3. Această etichetă cu informații despre produs **nu trebuie instalată** pe alte vehicule decât cele specificate.

Referința Tabelul 1 pentru numărul EO.

Tabelul 1. Eticheta California EO

Descriere	Număr piesă eticheta EO
Etichetă, Agenția pentru protecția mediului (EPA) , EO	14002143A

### Conținut kit

Consultați Figura 3 pentru Figura 4 și Tabelul 2 pentru Tabelul 3.

#### OBSERVAȚIE

*Componentele legate de performanțele motorului sunt destinate NUMAI PENTRU MOTOCICLIȘTI EXPERIMENTAȚI.*

### DEMONTAREA

#### Pregătirea pentru service

1. Ridicați vehiculul.

#### OBSERVAȚIE

*Consultați manualul proprietarului și dezarmați sistemul de securitate.*

#### ▲ AVERTISMENT

**Când depanați sistemul de combustibil, nu fumați și nu permiteți flacără deschisă sau scânteii în apropiere. Benzina este extrem de inflamabilă și explozivă, fapt care ar putea conduce la deces sau la vătămări grave. (00330a)**

2. Scoateți siguranța principală. Consultați manualul de service.

## Demontați componentele motorului

1. Demontați ansamblul existent de filtrare a aerului. Consultați secțiunea DEMONTAREA FILTRULUI DE AER din manualul de service.
2. Demontați sistemul de eșapament existent. Consultați secțiunea DEMONTAREA SISTEMULUI DE EȘAPAMENT din manualul de service.

### OBSERVAȚIE

*Când demontați tacheții, nu tăiați tijele acestora printr-o metodă care generează resturi metalice (cu un ferăstrău sau cu un polizor). Prezența resturilor metalice în motor provoacă defecțiuni grave.*

3. Scoateți tacheții cu un clește de scos cuie.
4. Scoateți capacul camelor.
5. Demontați bujiile cilindrilor din față și din spate de pe partea stângă a vehiculului.
6. Cu vehiculul pe un cric, ridicați roata din spate de pe sol.
7. Cu vehiculul în viteză a 5-a, învârtiți roata din spate pentru a roti motorul și a alinia marcajele de temporizare a arborelui cu came cu arborele cotit.
8. Blocați arborele cu came și arborele cotit cu ajutorul INSTRUMENT DE BLOCARE A ROȚII DINȚATE A ARBORELUI COTIT/CU CAME (COD DE PRODUS: HD-47941). Consultați secțiunea MOTORUL din manualul de service.
9. Demontați componentele camelor și arborele cotit. Consultați secțiunea MOTORUL din manualul de service.
10. Demontați și inspectați pompa de ulei. Consultați secțiunea MOTORUL din manualul de service.

### OBSERVAȚIE

*Se recomandă să montați capacul etanș pentru pompa de ulei (6), dacă nu este prezent.*

## MONTAREA

### Montați componentele motorului

1. Figura 4 Montați pompa de ulei. Consultați secțiunea MOTORUL din manualul de service.
2. Inspectați componentele arborelui cu came și înlocuiți-le dacă este necesar. Consultați secțiunea MOTORUL din manualul de service.
3. Montați arborele cu came și componentele camelor. Consultați secțiunea MOTORUL din manualul de service.
4. Verificați dacă sunt aliniate corect marcajele de temporizare a arborelui cu came cu arborele cotit.
5. Cu transmisia în viteză, folosiți roata din spate pentru a învârti motorul până când tacheții ambilor cilindri din față ajung în punctul lor cel mai de jos.
6. Figura 1 Slăbiți contrapiulițele de la toți tacheții și reglați-i la lungimea lor cea mai scurtă.

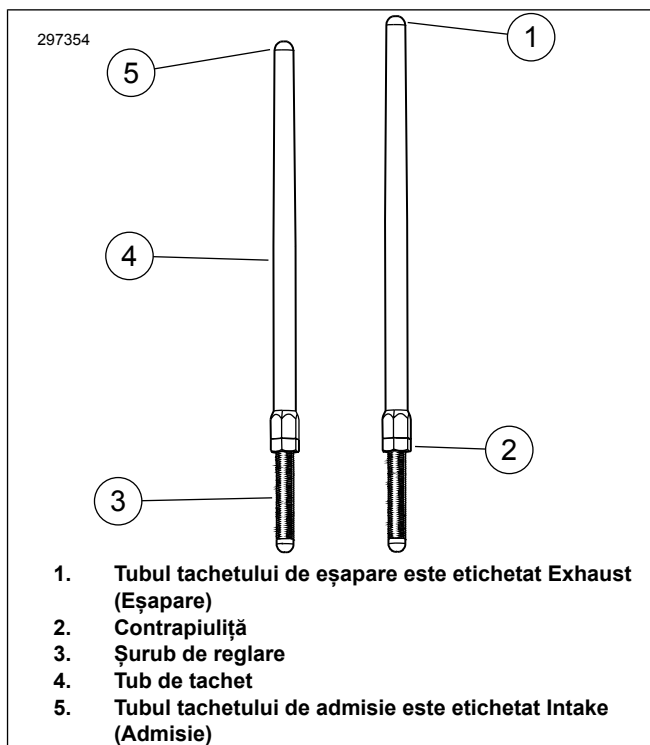


Figura 1. Tachet reglabil

7. Figura 2 Montați tacheții de admisie în capacele tacheților. Înlocuiți inelele de etanșare, capacele inferioare ale tacheților și dispozitivele de fixare a capacelor arcurilor cu noile componente furnizate în kit. Capetele reglabile ale tacheților trebuie să fie coborâte.

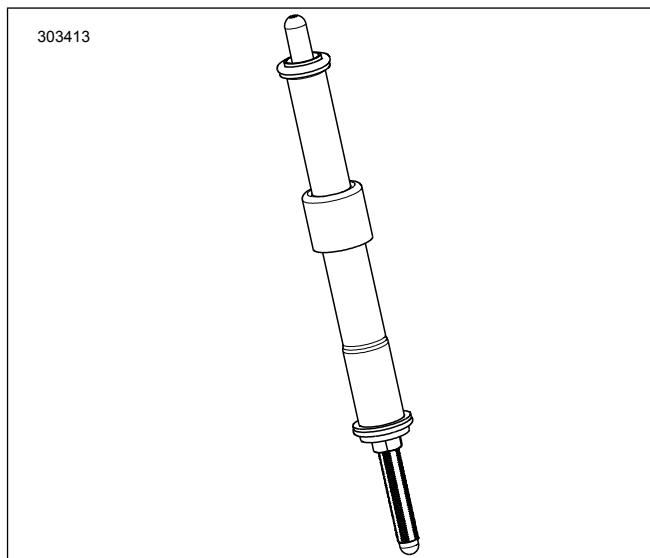


Figura 2. Tachet montat în capacul tachețului

8. Introduceți tachețul (din tubul tachețului) în orificiul pentru tachețul de admisie al chiulasei din față (orificiul cel mai apropiat de cilindru), apoi lăsați să alunece capătul reglabil al tachețului în blocul pentru tacheți.

### OBSERVAȚIE

*Reglarea tacheților trebuie efectuată cu motorul rece.*

9. Reglați tacheții.
  - a. Reglați manual lungimea tacheților la toleranță zero.

- b. Ținând șurubul de reglare a tachelului să nu se rotească, cu o cheie de 5/16", rotiți ușor tubul tachelului cu o cheie de 1/2", 2-1/2 ture complete în sens orar (lungind tachelul), așa cum se vede din partea de jos. (Există un punct pe părțile plate ale tubului de tachel, care poate fi utilizat ca referință.)
- c. Țineți de șurubul de reglare și strângeți contrapiulița cu o cheie de 1/2" cu capăt deschis, spre tubul tachelului. Dacă tachelul se rotește împreună cu contrapiulița, folosiți trei chei cu capăt deschis, una pentru a ține fix tubul tachelului, una pentru a ține fix șurubul de reglare și una pentru a roti contrapiulița.
- d. Repetați pașii 5 până la pasul C pentru tachelul de eșapare.

#### OBSERVAȚIE

Așteptați zece minute înainte de a porni motorul după reglarea tacheților cilindrilor din față sau din spate. Această perioadă de așteptare le permite tacheților să se scurgă și împiedică îndoirea tijelor sau a supapelor. Tacheții trebuie să se rotească liber, iar supapele trebuie să fie la locurile lor (închise) înainte de a porni motorul.

- e. Așteptați zece minute. Cu transmisia în viteză, folosiți roata din spate pentru a învărti motorul până când tacheții ambilor cilindri din spate ajung în poziția lor cea mai de jos.
- f. Repetați pașii 5 până la pasul D pentru cilindrul din spate.
- g. Montați dispozitivele de fixare a capacelor arcurilor tacheților pe capacele tacheților. Montați bujiile și readuceți transmisia în poziția neutră.

10. Montați capacul arborelui cu came.

11. Montați sistemul de eșapament. Consultați secțiunea MONTAREA SISTEMULUI DE EȘAPAMENT din manualul de service.

12. Montați ansamblul de filtrare a aerului. Consultați foaia cu instrucțiuni inclusă în kitul SE de filtrare a aerului cu debit mare, achiziționat separat.

### Asamblare finală

1. Verificați dacă vehiculul este în poziția neutră.
2. Puneți motorul în funcțiune. Repetați procedura de câteva ori pentru a vă asigura că funcționează corect.
3. Recalibrați sistemul ECM cu calibrarea aferentă configurației. Consultați dealerul pentru detalii.

#### NOTIFICARE

**Când instalați acest kit, trebuie să recalibrați modulul ECM. Dacă nu recalibrați corespunzător modulul ECM, motorul poate fi grav avariata. (00399b)**

4. Puneți motorul în funcțiune. Repetați procedura de câteva ori pentru a vă asigura că funcționează corect.

## Funcționare

Consultați secțiunea REGULI DE CONDUS ÎN TIMPUL RODAJULUI din manualul proprietarului pentru instrucțiuni despre rodajul vehiculului.

## COMPONENTE DE SERVICE

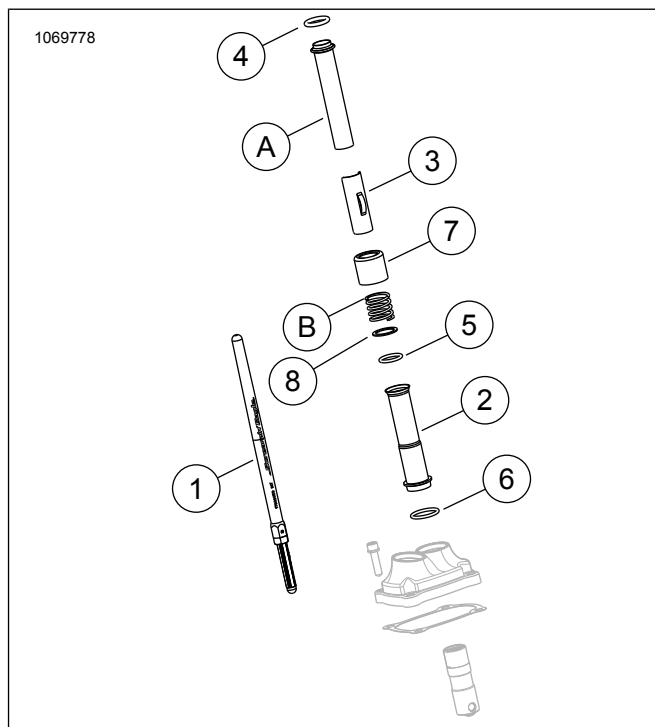


Figura 3. Componente de service

Tabelul 2. Tabel componente de service

Articol	Descriere (Cantitate)	Componentă Număr
1	Ansamblu tachel (admisie) (2)	Nu se vinde separat
1	Ansamblu tachel (eșapare) (2)	Nu se vinde separat
2	Capac inferior tacheți, crom (4) Capac inferior tacheți, negru lucios (4)	17938-83 Nu se vinde separat
3	Dispozitiv de fixare a capacului arcului tacheților, crom (4) Dispozitiv de fixare a capacului arcului tacheților, negru lucios (4)	Nu se vinde separat
4	Inel de etanșare a capacului superior al tacheților (4)	11293
5	Inel de etanșare a capacului inferior al tacheților (4)	11145A
6	Inel de etanșare a capacului mijlociu al tacheților (4)	11132A
7	Colier tub tachel, crom (4) Colier tub tachel, negru lucios (set de 4)	17945-36B 17900076
8	Șaibă (2)	6762D
Articole OE și coliere de tub de tachel peste articolul 7 din crom (NUMAI) refolosite în timpul asamblării finale		
A	Capac superior tachel (2)	
B	Arc pentru capac (2)	

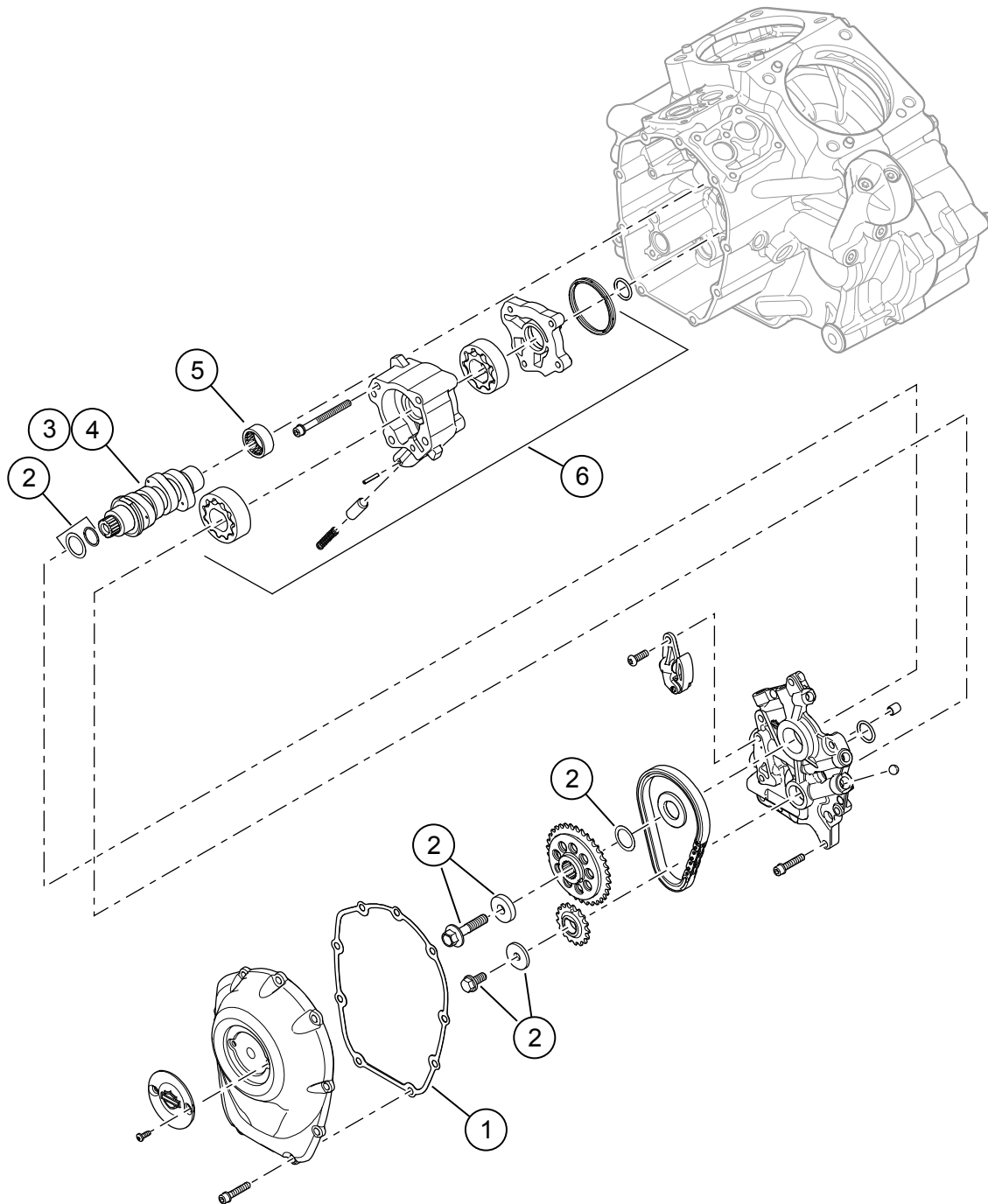


Figura 4. Componente de service: Kit Screamin' Eagle Milwaukee-eight Stage 2

Tabelul 3. Componente de service: Kit Screamin' Eagle Milwaukee-eight Stage 2

Articol	Descriere (Cantitate)	Part No.
1	Garnitură pentru capacul camelor	25700370
2	Kit de fixare a pinionului de transmisie a arborelui cu came	91800088
3	Arbore cu came, SE8-447 (în kitul Stage 2 92500047, crom / 92500074, negru lucios)	25400199
4	Arbore cu came, SE8-462 (în kitul Stage 2 92500058, crom / 92500075, negru lucios)	25400200
5	Rulment cu ace (1) (trebuie să fie achiziționat separat, dacă este necesar)	9215
6	Ansamblu pompă de ulei (trebuie să fie achiziționat separat, dacă este necesar)	62400247 sau 62400248