



说明

J06307

2025-01-23



SCREAMIN' EAGLE MILWAUKEE-EIGHT STAGE 2 套件

概述

套件编号

92500047、92500058、92500074、92500075

车型

关于车型适配信息，参见P&ARetailCatalog(零件与附件零售目录)或www.harley-davidson.com上的PartsandAccessories(零件与附件)部分(仅英文)。

确保您使用的是最新版的说明书，可从下列网站获取：www.harley-davidson.com/isheets

安装要求

这些产品在Harley-Davidson经销店有售。

- 2017-2019：需要单独购买油泵组件套件(零件编号62400247-油冷)或(零件编号62400248-TwinCooled)。
- 单独购买凸轮轴传动固定套件(部件编号91800088)
- 单独购买Screamin' Eagle大流量空气滤清器套件。
- 建议单独购买凸轮隔块套件(零件编号25928-06)。此套件包括五种不同的隔块，可实现正确链轮对准。

参见哈雷戴维森原厂摩托车零件与附件目录或Screamin' Eagle Pro目录，了解可供的套件。

参见维修手册中的相关部分了解安装此套件所需要的专用工具。

正确安装此套件还需要ECM重新校准，请联系哈雷戴维森经销商。

警告

骑手和乘客的安全取决于此套件的正确安装。采用相关维修手册程序。如果您没有能力执行此程序或者没有正确的工具，可请哈雷戴维森经销商执行此安装。此套件安装不当可能造成死亡或重伤。(00333b)

注意

此说明书引用了维修手册信息。此安装需要您的摩托车车型维修手册，该手册在哈雷戴维森经销商处有售。

EO标签

此产品信息标签仅是加利福尼亚州所必需的。要通过加州烟雾检查计划，必须要有产品信息标签。

1. 将信息标签放在车辆识别号码(VIN)标签正下方的车架右下管上。
2. 请勿在其他产品信息标签上安装此产品标签。
3. 此产品信息标签不得安装在指定车辆以外的其他车辆上。

参考表1以查看EO编号。

表1。加州EO标签

描述	EO标签零件编号
标签，与美国环保署(EPA)(EPA美国国家环境保护署)，EO	14002143A

套件内容：

参见图3至图4以及表2至表3。

注意

发动机相关高性能零件旨在“仅供经验丰富的骑手使用”。

拆卸

维修准备工作

1. 抬起摩托车。

注意

参见车主手册并解除防盗系统设防。

警告

在维修燃油系统时，不得吸烟，周围不允许有明火或火星。汽油极易燃、易爆，可造成死亡或重伤。(00330a)

2. 拆卸主保险丝。参阅维修手册。

拆卸发动机部件

1. 拆下原有空气滤清器组件。参阅维修手册中的“拆卸空气滤清器”部分。
2. 拆下原有排气系统。参阅维修手册中的“排气系统拆卸”部分。

注意

拆下原厂推杆时，不要使用能产生金属碎屑的方法切断推杆(例如使用钢锯或电磨)。金属碎屑掉入发动机可导致严重损坏。

3. 使用螺栓切断器拆下原厂推杆。
4. 拆下凸轮盖。
5. 从车辆左侧拆下前后汽缸火花塞。
6. 保持摩托车处在升降机上，将后轮抬离地面。
7. 将车辆挂上5挡，转动后轮以旋转发动机，对准凸轮轴/曲轴正时标记。
8. 使用CRANKSHAFT/CAMSHAFT SPROCKET LOCKING TOOL(曲轴/凸轮轴链轮锁定工具)(零件编号:HD-47941)锁定凸轮轴和曲轴。参阅维修手册中的“发动机”部分。
9. 拆下凸轮部件和凸轮轴。参阅维修手册中的“发动机”部分。
10. 拆下油泵进行检查。参阅维修手册中的“发动机”部分。

注意

建议安装油泵盖与密封(6)(如没有)。

安装

安装发动机部件

1. 图4安装油泵。参阅维修手册中的“发动机”部分。
2. 检查凸轮轴部件，必要时更换。参阅维修手册中的“发动机”部分。
3. 安装凸轮轴和凸轮部件。参阅维修手册中的“发动机”部分。
4. 检查确认凸轮轴至曲轴正时标记已正确对准。
5. 给变速箱挂上挡，使用后轮转动发动机，直至两个前汽缸挺杆处于最低点。
6. 图1松开所有推杆上的锁紧螺母，然后将它们调节到最短长度。

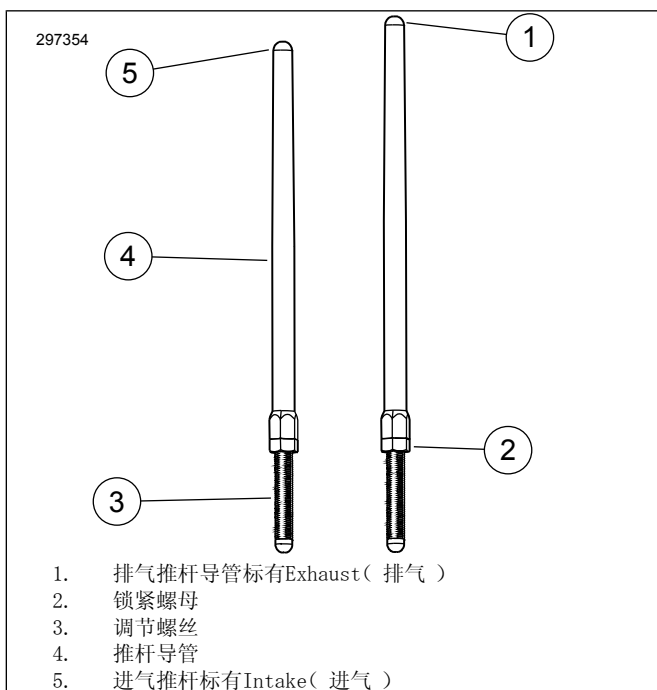


图1。可调推杆

7. 图2将进气推杆安装至推杆罩中。使用套件中提供的新部件更换O形环、下部推杆罩和弹簧罩夹头。确保推杆调节器端朝下。

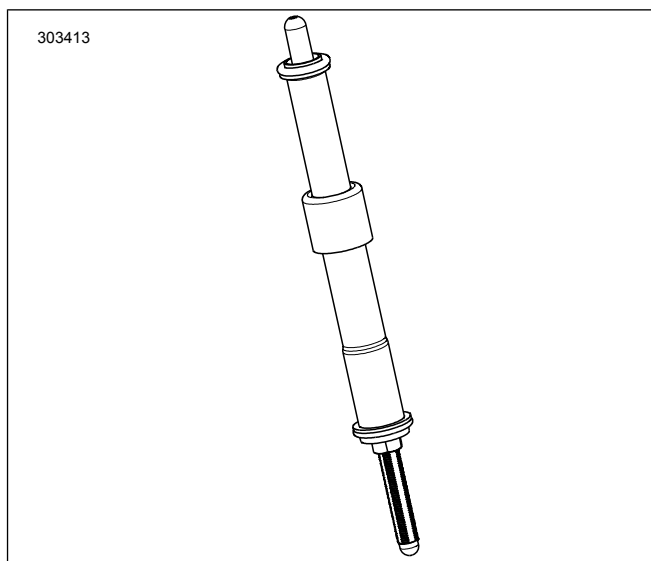


图2。安装至推杆罩中的推杆

8. 将推杆(在推杆导管中)插入前汽缸头进气推杆孔中(最靠近汽缸的孔)，然后将推杆调节器端滑入挺杆支架中。

注意

推杆调整必须在发动机冷态下进行。

9. 调节推杆。
 - a. 用手调整推杆长度至间隙为零。
 - b. 使用5/16英寸扳手保持推杆调节螺丝不能旋转，使用1/2英寸扳手顺时针(从底部观察)将推杆导管缓慢转动2-1/2整圈(推杆变长)。(推杆导管的平面上有一个标记点，可用作参考。)
 - c. 固定调节螺丝，使用1/2英寸开口扳手拧紧锁紧螺母 顶住推杆导管。如果推杆同锁紧螺母一起转动，可使用三个开口扳手，一个固定推杆导管，一个固定调节螺丝，一个转动锁紧螺母。
 - d. 对排气推杆重复步骤5至步骤C。

注意

在调整前汽缸或后汽缸推杆后，等待十分钟，然后再把发动机翻转。这段等待时间可使挺杆中的机油排出并且使挺杆下降，防止推杆或阀门弯曲。在翻转发动机之前，推杆应该能够自由转动并且阀门必须在阀座上(闭合)。

- e. 等待十分钟。给变速箱挂上挡，使用后轮转动发动机，直至两个后汽缸挺杆处于最低点。
 - f. 对后汽缸重复步骤5至步骤D。
 - g. 在推杆罩上安装推杆弹簧帽固定器。安装火花塞，然后将变速箱置于空挡。
10. 安装凸轮轴盖。
 11. 安装排气系统。参阅维修手册中的“安装排气系统”部分。
 12. 安装空气滤清器组件。请参阅单独购买的SE大流量空气滤清器套件随附的说明书。

最终组装

1. 检查确认摩托车处于空挡。
2. 运行发动机。重复数次以检查确认其运行正常。
3. 使用正确的配置校准重新校准ECM。欲知详情，请联系哈雷戴维森经销商。

注意

安装此套件时必须重新校准ECM。未正确重新校准ECM可导致发动机严重损坏。(00399b)

4. 运行发动机。重复数次以检查确认其运行正常。

操作

参阅车主手册中的“磨合骑行规则”磨合摩托车。

维修零件

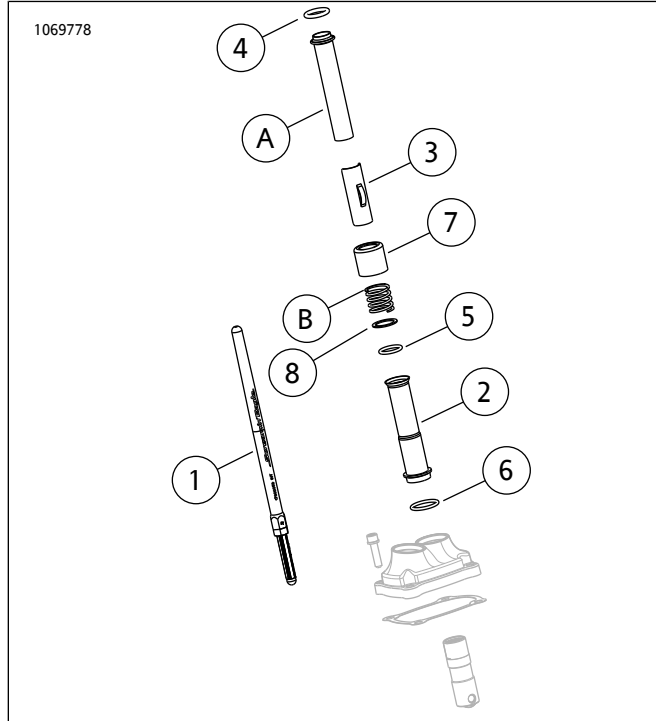


图3。维修零件

表2。维修零件表

项目	名称(数量)	零件编号
1	推杆组件(进气)(2)	不单独出售
1	推杆组件(排气)(2)	不单独出售
2	下部推杆罩, 镀铬(4) 下部推杆罩, 亮黑色(4)	17938-83 不单独出售
3	推杆弹簧罩夹头, 镀铬(4) 推杆弹簧罩夹头, 亮黑色(4)	不单独出售
4	上部推杆罩O形环(4)	11293
5	下部推杆罩O形环(4)	11145A
6	中间推杆罩O形环(4)	11132A
7	推杆管卡圈, 镀铬(4) 推杆管卡圈, 亮黑色(4件组)	17945-36B 17900076
8	垫圈(2)	6762D
在最终组装时重新使用的OE项目和上述项目7推杆管卡圈, 镀铬(仅)		
A	上部推杆罩O形环(2)	
B	罩弹簧(2)	

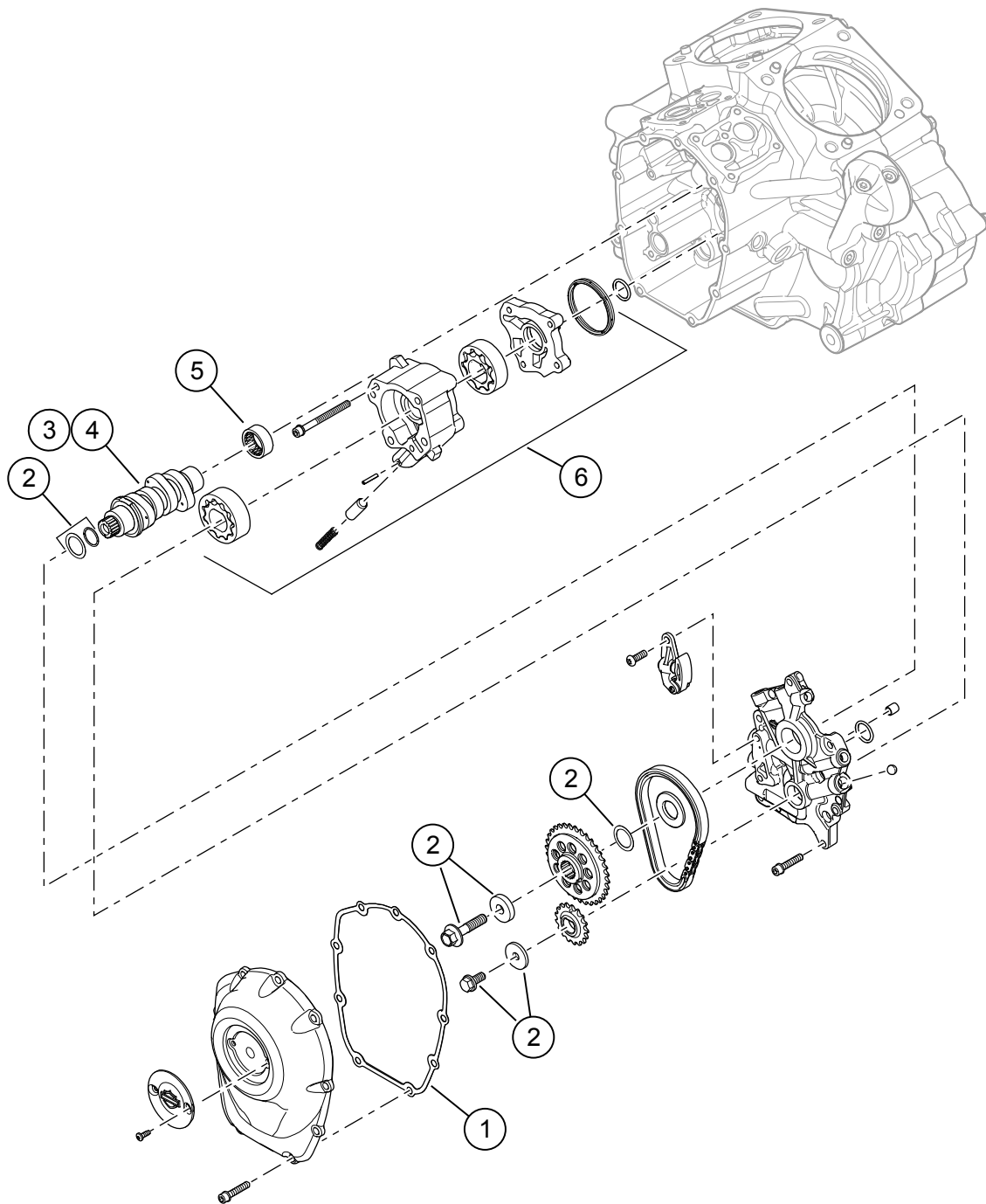


图4。维修零件：Screamin' Eagle Milwaukee-eight Stage 2套件

表3。维修零件：Screamin' Eagle Milwaukee-eight Stage 2套件

项目	名称(数量)	零件编号
1	凸轮盖密封垫	25700370
2	凸轮轴传动链轮固定套件	91800088
3	凸轮轴, SE8-447(在Stage 2套件92500047, 镀铬/92500074, 亮黑色中)	25400199
4	凸轮轴, SE8-462(在Stage 2套件92500058, 镀铬/92500075, 亮黑色中)	25400200
5	滚针轴承(1)(如需要, 则必须单独购买)	9215
6	油泵组件(如需要, 则必须单独购买)	62400247或62400248